

Ref.

Date :

University Council

المرجع : م / ج / 31/ص / 22-23

التاريخ : 2023 / 05 / 10 م

مجلس الجامعة

إلى الأستاذ الدكتور/ نائب مدير الجامعة لشؤون البحث العلمي المحترم
السلام عليكم ورحمة الله وبركاته،، وبعد

بناءً على المذكرة المقدمة من قبل نائب مدير الجامعة لشؤون البحث العلمي إلى مجلس الجامعة رقم (31) للعام الجامعي 2023/2022م، المنعقد عن بُعد في تمام الساعة العاشرة صباح يوم الجمعة الموافق 2023/05/05م، في شأن لائحة فحص النشاط العلمي في جامعة الوصل، والتي تهدف إلى الارتقاء بالبحث العلمي وتطويره ودعمه، انطلاقاً من رؤيتها المتمثلة في: (تطمح جامعة الوصل إلى أن تكون لبرامجها الأكاديمية وقدراتها البحثية الصدارة إقليمياً ودولياً)، وتحقيقاً لخطتها الاستراتيجية 2021- 2026، بالإضافة إلى أنها تسعى إلى الارتقاء بترتيب الجامعة عالمياً وفق معايير التصنيف الدولية؛ في إطار من التنافسية العالمية في مجالات البحث العلمي، ومن أجل ذلك فهي تعمل على أن يكون المنتج البحثي لمنسوبيها من أعضاء هيئة التدريس وطلاب الدراسات العليا وطلاب البكالوريوس منتجاً أصيلاً، خالياً من الانتحال العلمي، وبه أقل نسبة تشابه؛ ومن أجل ذلك فقد عملت نيابة البحث العلمي على صياغة هذه اللائحة ، وقد أقرها مجلس البحث العلمي في اجتماعه الثاني يوم الخميس الموافق 2023/4/27.

فقد وافق المجلس على اعتماد لائحة فحص النشاط العلمي في جامعة الوصل.

نسخة إلى:

- نائب مدير الجامعة للشؤون الأكاديمية.
- نائب مدير الجامعة للدعم المؤسسي.
- كلية الآداب.
- كلية الدراسات الإسلامية.
- مركز البحوث المؤسسية وضمان الجودة.
- القبول والتسجيل.

أ.د. محمد أحمد عبد الرحمن

مدير الجامعة ورئيس المجلس



لائحة فحص النشاط العلمي

في جامعة الوصل

إعداد

نيابة البحث العلمي

2023

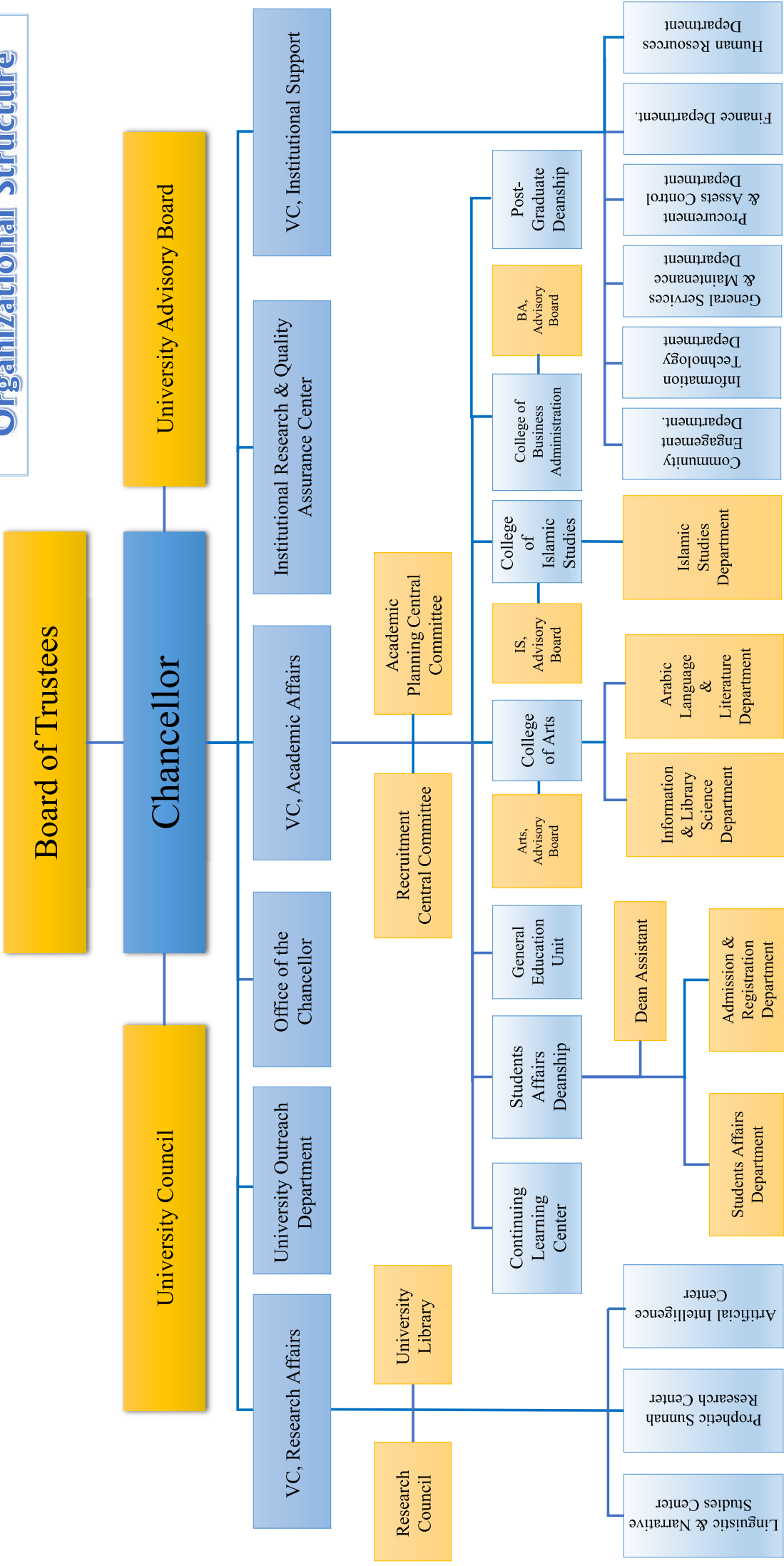
رؤية الجامعة: "تطمح جامعة الوصل إلى أن تكون لبرامجها وقدراتها البحثية الصدارة إقليميًا ودوليًا".

رسالة الجامعة: "تقديم برامج غير ربحية ذات جودة عالية في البكالوريوس والدراسات العليا؛ لتأهيل كوادر متخصصة لسوق العمل المحلي والإقليمي، وتعزيز القدرات البحثية وتطوير التفكير الإبداعي وتنمية الشراكة المجتمعية في بيئة جامعية تتسم بالأصالة والجدادة والابتكار."

الأهداف الاستراتيجية للجامعة

1. أن نكون من بين أفضل خمس جامعات إماراتية.
2. توفير منصة تعليمية ذكية جيدة التنظيم.
3. تعزيز المشاركة المجتمعية الذكية.
4. تطوير مجالات البحث التطبيقي الذي يعزز الابتكار وريادة الأعمال.
5. تحسين الأداء البحثي للجامعة وربطه بالمعايير المحلية والعالمية.

AI Wasl University Organizational Structure



مقدمة

تهدف جامعة الوصل إلى الارتقاء بالبحث العلمي وتطويره ودعمه، انطلاقاً من رؤيتها المتمثلة في: (تطمح جامعة الوصل إلى أن تكون لبرامجها الأكاديمية وقدراتها البحثية الصدارة إقليمياً ودولياً)، وتحقيقاً لخطتها الاستراتيجية 2021 - 2026، بالإضافة إلى أنها تسعى إلى الارتقاء بترتيب الجامعة عالمياً وفق معايير التصنيف الدولية؛ في إطار من التنافسية العالمية في مجالات البحث العلمي، ومن أجل ذلك فهي تعمل على أن يكون المنتج البحثي لمنسوبيها من أعضاء هيئة التدريس وطلاب الدراسات العليا وطلاب البكالوريوس منتجاً أصيلاً، خالياً من الانتحال العلمي، وبه أقل نسبة اقتباس؛ ومن أجل ذلك فقد عملت نيابة البحث العلمي على صياغة هذه اللائحة صياغة أولية، وعرضها على ذوي الصلة، ثم إعادة صياغتها النهائية، واقتراحها على المجالس المختصة.

المادة الأولى: اسم اللائحة

تسمى هذه اللائحة بـ: (لائحة فحص النشاط العلمي في جامعة الوصل).

المادة الثانية: مفهوم المصطلحات الواردة في اللائحة.

في هذه اللائحة وما لم يقتض السياق معنى آخر تكون للمصطلحات الدلالات الآتية:

سعادة مدير الجامعة: مدير جامعة الوصل بدبي.

مجلس الجامعة: مجلس جامعة الوصل بدبي.

نائب مدير الجامعة: يقصد به نائب مدير الجامعة لشؤون البحث العلمي.

النشاط العلمي في جامعة الوصل: يقصد به في هذه اللائحة ما ينتجه منسوبو جامعة الوصل من أبحاث وكتب علمية، وما يرد إليها من بحوث بغرض التقييم والنشر.

الانتحال العلمي: يقصد به أن يقوم الباحث بالنقل أو النسخ أو إعادة الصياغة من مصدر دون الإشارة إلى هذا المصدر. وقد يعبر عنه بالمصطلحات الآتية: السرقة العلمية أو السرقة الأدبية، أو السرقة الفكرية، أو القرصنة الأدبية أو الاستلال العلمي.

الاقتباس: يقصد به أن الباحث قد نقل من بحث آخر بعينه نسبة قد تزيد أو تنقص عن النسبة المعتمدة في هذه اللائحة.

نسبة الاقتباس أو نسبة التشابه: يقصد بها نسبة ما اقتبسه الباحث من المصادر التي اعتمد عليها في بحثه، ووثق مصدره، مع الأخذ في الاعتبار أن التشابه يكون بالتطابق مع بحث آخر مماثل. **أداة فحص التشابه:** أداة ترصد التشابه بين البحوث، وتساعد الفاحص المتخصص لتحديد مواضع الانتحال العلمي إن وجدت.

التقرير التفصيلي: هو التقرير الذي يُجملُه الفاحص من موقع أداة الفحص بعد إجراء الفحص.

التقرير العام: يوضح هذا التقرير أعلى نسبة تشابه نقل منها الباحث، من بحث بعينه، وليس إجمالي ما نقل منه. (توزع نيابة البحث العلمي نموذجه على المعنيين في هذه اللائحة). **المصدر أو المرجع:** تتبنى هذه اللائحة رأي من يساوي اصطلاحياً بين المصدر والمرجع.

المادة الثالثة: نسبة الانتحال العلمي

جامعة الوصل لا تقبل بوجود أي نسبة انتحال علمي مهما كانت قليلة في البحوث التي ينتجها منسوبوها من أعضاء هيئة التدريس والطلاب، أو البحوث المنشورة في مجلاتها العلمية المحكمة أو البحوث المقدمة في المؤتمرات التي تعقدتها، أو البحوث المقدمة للجان الترقية، وعلى المعنيين في هذه اللائحة مراعاة ذلك.



المادة الرابعة : استثناء مادة علمية عند إجراء فحص التشابه.

تستثنى قائمة المصادر والمراجع والمادة التي تمثل مدونة البحث عند إجراء فحص التشابهات.

المادة الخامسة : البحوث المقدمة للمجلات العلمية

1- يقوم المحكم الداخلي من هيئة التحرير بفحص البحث المقدم للنشر في إحدى المجلات

الصادرة عن جامعة الوصل.

2- إذا كانت نسبة التشابه أكثر من 40٪ يرفض المحكم الداخلي البحث، ويبيّن ذلك في

استمارة التحكيم الداخلي، مع إرفاق رابط الفحص من الموقع المعتمد في الجامعة،

والتقرير التفصيلي.

3- إذا كانت نسبة التشابه من 20٪ إلى 40٪ تُكتب ملاحظات للباحث ليقوم بتحسين

البحث. وترسل إلى الباحث.

4- يرسل المحكم الداخلي لرئيس التحرير التقرير التفصيلي والتقرير العام مع استمارة

التحكيم الداخلي. مع تحديد مواضع الانتحال العلمي في التقرير التفصيلي إن وجدت.

5- تُرسل الملاحظات إلى الباحث ليقوم بتحسين البحث إذا كان التقرير إيجابياً.

6- لا يقبل البحث للتحكيم الخارجي إذا كانت نسبة التشابه أكثر من 20٪.

المادة السادسة : البحوث المقدمة للمؤتمرات

1- يقوم أعضاء اللجنة العلمية الداخليين بفحص نسب التشابه بتكليف من رئيس اللجنة.

2- إذا كانت نسبة التشابه أكثر من 40٪ يرفض عضو اللجنة المكلف البحث، ويبين ذلك

في استمارة التحكيم الداخلي، مع إرفاق رابط الفحص من الموقع المعتمد في الجامعة،

والتقرير التفصيلي.

3- إذا كانت نسبة التشابه من 20٪ إلى 40٪ تُكتب ملاحظات للباحث ليقوم بتحسين



البحث.

4- يرسل عضو اللجنة العلمية لرئيس اللجنة التقرير التفصيلي والتقرير العام بالإضافة إلى استمارة التحكيم الداخلي. مع تحديد مواضع الانتحال العلمي في التقرير التفصيلي إن وجدت.

5- يُخاطب الباحث ليقوم بتحسين بحثه إذا كان التقرير إيجابياً.

6- لا يقبل البحث للتحكيم الخارجي إذا كانت نسبة التشابه أكثر من 20٪.

المادة السابعة: بحوث أعضاء هيئة التدريس المتقدمين للترقية

1- تقوم لجان الترقيات في الكليات بفحص بحوث أعضاء هيئة التدريس المقدمة للترقية.

2- على رؤساء اللجان مراعاة التخصص الدقيق لمن تُستند إليه مهمة الفحص.

3- إذا كانت نسبة التشابه أكثر من 25٪، تستبعد لجان الترقية في الكليات البحث.

4- يُخطر عضو هيئة التدريس بنتيجة الفحص وسبب الاستبعاد.

5- ترفق لجان الترقية في الكليات تقارير الفحص مع الملف المقدم للجنة الترقيات المركزية.

المادة الثامنة: فحص الرسائل العلمية

أولاً: الرسائل العلمية

1- يفحص المشرف الرسالة العلمية باستخدام أداة الفحص المعتمدة في الجامعة .

2- إذا زادت نسبة التشابه عن 25 ٪ ، فإن على المشرف إعادة الرسالة إلى الطالب للقيام

بالتعديلات اللازمة حتى الوصول إلى النسبة المعتمدة. مع ملاحظة خلوها من أي نسبة انتحال علمي.

3- يقدم الطالب تقريراً لمشرفه حول التعديلات؛ وعلى المشرف فحص البحث في ضوء التعديلات التي قام بها الطالب.

- 4- يُرفق المشرفُ التقرير العام موقِعًا ليكون ضمن الأوراق التي يقدمها للقسم العلمي.
- 5- إذا كانت الرسالة العلمية تحقيقًا لمخطوط؛ فإن فحص نسبة التشابه يجري على الدراسة النظرية التي يعدها الباحث دون متن المخطوط.
- 6- يزود رئيس القسم العلمي نيابة البحث العلمي بتقارير الفحص.
- 7- إذا اكتشف الانتحال العلمي بعد مناقشة الرسالة وقبل منح الدرجة يحال الموضوع برمته إلى مجلس التأديب.

المادة التاسعة: مساقات السنة التمهيدية

- 1- يقوم أستاذ المساق بفحص الإنتاج العلمي الذي يقدمه الطلاب من بحوث السنة التمهيدية والمسائل البحثية.
- 2- يمنح الطالب فرصة لتصويب الخطأ، ومراجعة المادة البحثية بدقة.
- 3- يقدم الطالب تقريرًا لأستاذ المساق حول التعديلات؛ وعلى أستاذ المساق فحص البحث في ضوء التعديلات التي قام بها الطالب.
- 4- يضم أستاذ المساق تقارير الفحص لملف المساق.
- 5- يزود رئيس القسم العلمي نيابة البحث العلمي بتقارير الفحص.

المادة العاشرة: بحوث التخرج لطلاب البكالوريوس

- 1- يقوم المشرف بفحص بحث التخرج باستخدام الأداة المعتمدة في الجامعة .
- 2- إذا زادت نسبة التشابه عن 25 % ، فإن على المشرف إعادة البحث للطلاب وطلب تعديلات حتى الوصول إلى النسبة المعتمدة.
- 3- يرفق المشرف تقرير التشابه موقِعًا ليكون ضمن الملف المقدم إلى القسم العلمي.
- 4- يزود رئيس القسم العلمي نيابة البحث العلمي بتقارير الفحص.

المادة الحادية عشرة: المذكرات الجامعية

- 1- يقوم المؤلف / المؤلفون بفحص المذكرة الجامعية باستخدام الأداة المعتمدة في الجامعة. مراعيًا ألا تزيد نسبة التشابه عن 25٪.
- 2- يقوم المؤلف / المؤلفون بإرسال رابط الفحص، والتقارير التفصيلي إلى لجنة أخلاقيات البحث العلمي.
- 3- يتولى أعضاء لجنة أخلاقيات البحث العلمي تأكيد نتيجة الفحص بتكليف من رئيس اللجنة الذي يراعي التخصص الدقيق عند توزيع المهام.
- 4- يخطر رئيس لجنة أخلاقيات البحث العلمي نائب مدير الجامعة لشؤون البحث العلمي بنتيجة الفحص مع إرفاق رابط الفحص.

المادة الثانية عشرة: الكتاب العلمي.

- 1- يقوم المؤلف / المؤلفون بفحص الكتاب العلمي باستخدام الأداة المعتمدة في الجامعة. مراعيًا ألا تزيد نسبة التشابه عن 20٪.
- 2- يُصمَّنُ المؤلف / المؤلفون رابط الفحص والتقارير التفصيلي مع الأوراق المرسلة إلى نيابة البحث العلمي.
- 3- يتولى المحكم الداخلي تأكيد نسبة التشابه بتكليف من رئيس لجنة الكتاب العلمي الذي يراعي التخصص الدقيق عند توزيع المهام، ويبين ذلك في استمارة التحكيم الداخلي.

المادة الثالثة عشرة: بداية العمل بهذه اللائحة

يبدأ العمل بهذه اللائحة بعد اعتمادها من مجلس الجامعة، وصدور القرار مهورًا بتوقيع سعادة مدير الجامعة.

المادة الرابعة عشرة: تعديل اللائحة أو إلغاؤها

لا تعدل هذه اللائحة أو تلغى إلا بعد مرور ثلاث سنوات وبقرار يصدره سعادة مدير الجامعة أو يكلف به نائبه المختص.

