







**صاحب السمو الشيخ محمد بن زايد آل نهيان (حفظه الله)**  
رئيس دولة الإمارات العربية المتحدة

"الثروة الحقيقية والمكسب الفعلي للوطن يكمن في الشباب الذي يتسلح بالعلم والمعرفة، باعتبارهما وسيلةً ومنهجًا يسعى من خلالهما إلى بناء الوطن، وتعزيز منعته، في كلِّ موقع من مواقع العطاء والبناء".





**صاحب السمو الشيخ محمد بن راشد آل مكتوم (رعاه الله)**  
نائب رئيس الدولة – رئيس مجلس الوزراء – حاكم دبي

"التفوق الحقيقيّ أساسه إدراك قيمة العلم، وأثر المعرفة في تطوير حياتنا  
إلى الأفضل."





### السيد جمعة الماجد

رئيس مجلس أمناء جامعة الوصل

"أملي أن يفهم الأساتذة المتخصصون في زمن يتطلب التعمق الذي يعين طلاب وطالبات العلم على التطلع إلى آفاق الدين السّميحة، وتجاوز التعصب والجمود... والاعتدال في التقليد من الأستاذ قبل الطالب."

## رؤيتنا

”تطمح جامعة الوصل إلى أن تكون لبرامجها وقدراتها البحثية الصدارة إقليميًا ودوليًا“.

“Al-Wasl University aspires to be leading regional and global institution offering outstanding programs and fostering scientific research potentials”.

## رسالتنا

”تقديم برامج غير ربحية، ذات جودة عالية في البكالوريوس والدراسات العليا؛ لتأهيل كوادر متخصصة لسوق العمل المحلي والإقليمي، وتعزيز القدرات البحثية وتطوير التفكير الإبداعي وتنمية الشراكة المجتمعية في بيئة جامعية تتسم بالأصالة والحدثة والابتكار“.

“Al-Wasl University is keen to provide non-profit, high quality undergraduate and graduate programs to qualify specialized cadres for both local and regional marketplace. In addition AWU aspires to enhance research capabilities, develop creative thinking and flourish community partnership in a university environment characterized by originality, modernity and innovation”.



## قيم جامعة الوصل

- التمسك بالقيم الوطنية، واحترام التنوع الثقافي.
- المسؤولية الاجتماعية والإسهام في تطوير المجتمع.
- التكوين المتواصل، والتميز، والابتكار، والريادة.
- النزاهة والشفافية، والعمل بروح الفريق.

## الغايات

- النهوض بالقدرة المؤسسية والفاعلية التعليمية للجامعة.
- تبني إستراتيجيات تعليم وتعلم مستدامة.
- الوفاء باحتياجات المجتمع وسوق العمل الحالية والمستقبلية.
- ربط البحث العلمي بخطط التنمية الاقتصادية والمجتمعية.
- زيادة قدرات البحث العلمي بالجامعة للاندماج في الاقتصاد المعرفي المحلي والعالمي.

## الأهداف الإستراتيجية للجامعة

- الهدف الإستراتيجي الأول: أن نكون من بين أفضل خمس جامعات إماراتية.
- الهدف الإستراتيجي الثاني: توفير منصة تعليمية ذكية جيدة التنظيم.
- الهدف الإستراتيجي الثالث: تعزيز المشاركة المجتمعية الذكية.
- الهدف الإستراتيجي الرابع: تطوير مجالات البحث التطبيقي الذي يعزز الابتكار وريادة الأعمال.
- الهدف الإستراتيجي الخامس: تحسين الأداء البحثي للجامعة، وربطه بالمعايير المحلية والعالمية.





## استهلال وترحيب

بمزيدٍ من الجِدِّ، وكثيرٍ من العزيمة، نستهلّ مسيرة جامعة الوصل بدبي، يحدونا طموح كبير لتكون لها الصدارة إقليمياً ودولياً، ببرامج ذات جودة عالية في البكالوريوس والدراسات العليا.

ولا يسعنا -ونحنُ نُقدِّم الدليل الإرشاديّ لطلبة جامعة الوصل إلا أن نرحّب بهم في هذا الفضاء العلمي الأكاديميّ الذي يحتضنُ آمالهم ويحقّق طموحاتهم، لينخرطوا في مسيرة التطور، والازدهار، والرهانات العلميّة والتكنولوجيّة.

وندعوهم إلى الاطلاع على هذا الدليل الذي يقدّم لهم صورةً مصعّرةً عن جامعتهم، واللوائح التنظيمية، وضوابط الدراسة الجامعيّة التي ينبغي لهم معرفتها والالتزام بها، لتكون لهم عوناً في تنويع مسيرتهم الجامعيّة يُيسّر ونجاح.

وكليّ ثقة في أنّ عمادة شؤون الطلبة بالجامعة، ستوفّر لهم ما يلزم من الإرشاد والتوجيه والرعاية، وضمان أفضل الظروف المساعدة على النجاح والتميّز.

ولا يفوتنا في هذا المقام، إسداءُ أسمى عبارات الامتنان والتقدير للسيد جمعة الماجد رئيس مجلس أمناء الجامعة والسادة الأعضاء، لقاء دُعْمهم المتواصل.

**أ. د. محمد عبد الرحمن**

مدير الجامعة





### أبناءنا الطلبة، بناتنا الطالبات:

يسرني أن أرحب بكم في جامعتكم، جامعة الوصل، هذا الصرح العلمي الذي أنشأه معالي جمعة الماجد رئيس مجلس أمناء الجامعة في العام 1986، وخرّج أجيالاً على مدى أكثر من 35 عامًا مسلحة بالعلم والمعرفة والتميز الأكاديمي؛ ونسعى مع بداية عام جامعي جديد (2022-2023) إلى توفير الرعاية والدعم لأبنائنا وبناتنا الطلبة بما يعزز لديهم مهارات التواصل والتنظيم والتخطيط، واكتساب مهارات التفاوض وإدارة الأزمات، والعمل على تنمية شخصية الطالب من خلال النقد الفكري البناء والإبداع والابتكار، لتحقيق الريادة والتميز، وللوصول إلى هذه الريادة لا بد من حسن إدارة الوقت واستثماره في الاطلاع واكتساب المعرفة، وتعلم أسس البحث العلمي والمشاركة بإبداعاتكم وابتكاراتكم في الأنشطة الثقافية والرياضية والفنية والاجتماعية والمشاركة في المبادرات التطوعية والندوات والمحاضرات العلمية والثقافية التي تقيمها الجامعة لطلبتها، من خلال لجان المجلس الطلابي.

ونحث طلبتنا على تقديم نموذج الطالب المثالي، في احترام أساتذته وزملائه والالتزام بالإرشادات والتعليمات الواردة في دليل الطالب الإرشادي لمعرفة حقوق الطلبة وواجباتهم.

ونسعد في عمادة شؤون الطلبة بتواصلكم معنا، وبتلقي استفساراتكم وملاحظاتكم ومقترحاتكم والتي ستجد منا كل رعاية واهتمام.

آملين لكم عامًا جامعيًا يملؤه التفوق والنجاح.

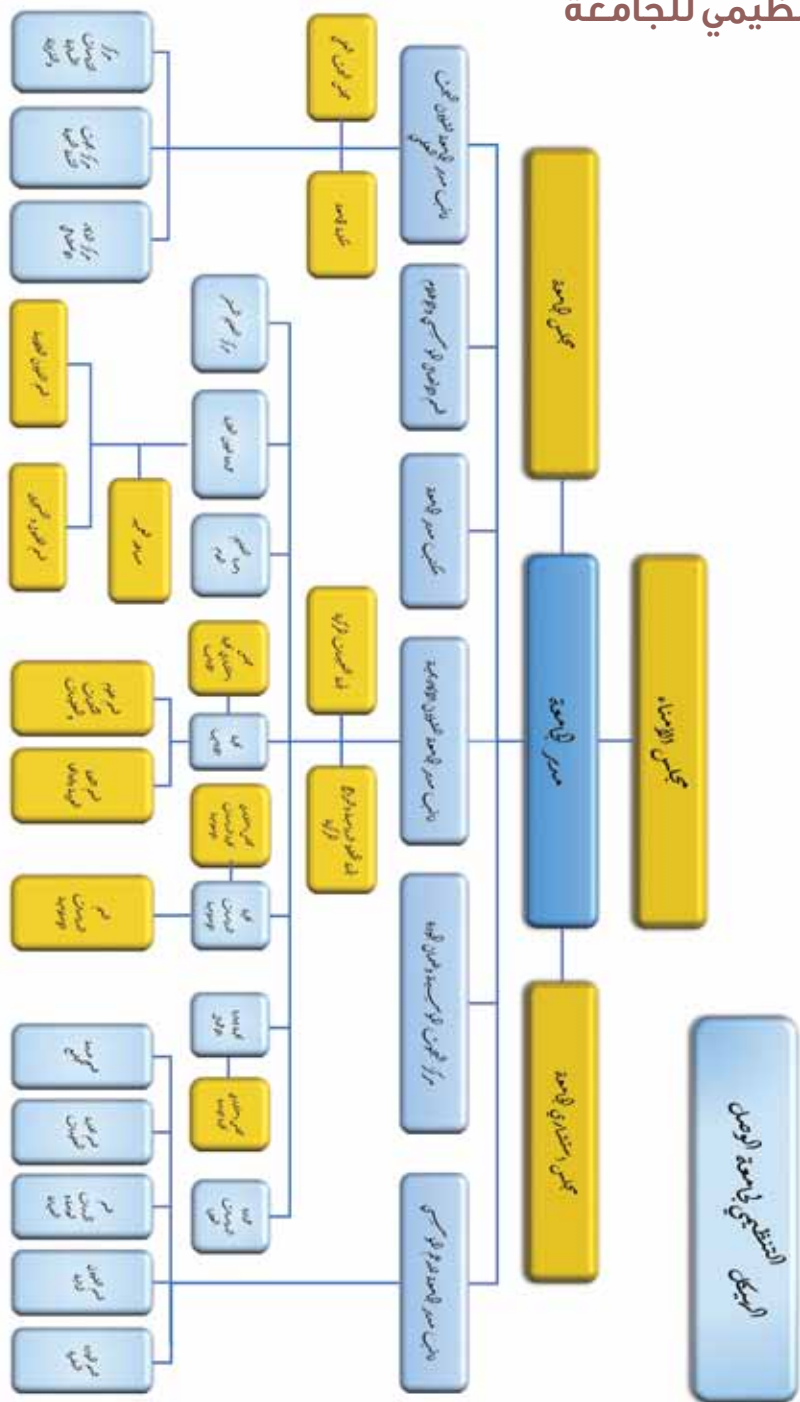
والله الموفق والهادي إلى سواء السبيل.

**د. أحمد بشناق**

عميد شؤون الطلبة



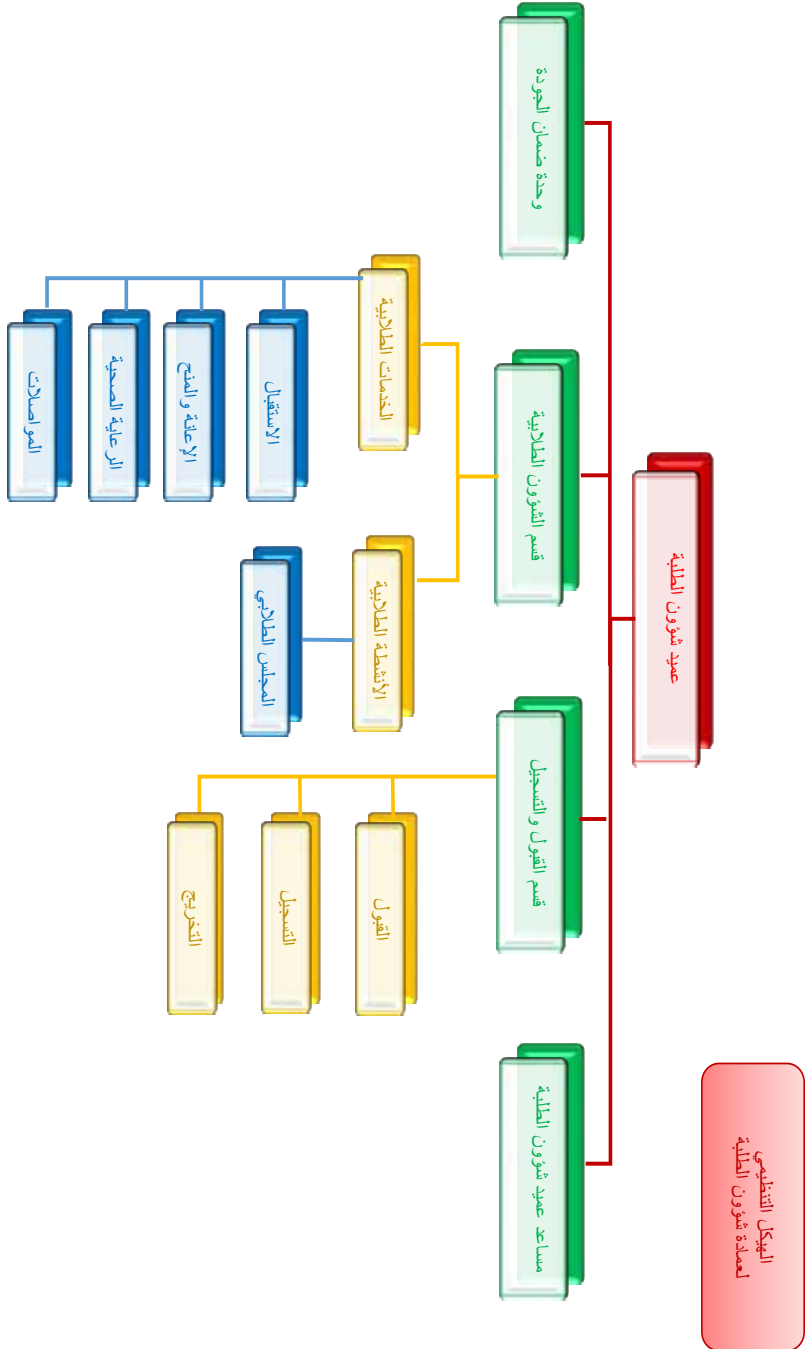
## الهيكـل التـنظيـمـي للـجامـعة







# الهيكل التنظيمي لعمادة شؤون الطلبة



## تقويم جامعة الوصل للعام الجامعي 2023/2022 م - 1445/1444 هـ

### الفصل الدراسي الأول «فصل الخريف»

اليوم	التقويم الميلادي	التقويم الهجري	البيان
الإثنين	2022 / 06 / 20	1443 / 11 / 21	بدء القبول المبدئي لبرامج البكالوريوس والدراسات العليا لفصل الخريف 2023/2022
الإثنين	2022 / 07 / 04	1443 / 12 / 05	بدء القبول الرسمي لبرامج البكالوريوس والدراسات العليا لفصل الخريف 2023/2022
الإثنين	2022 / 08 / 22	1444 / 01 / 24	دوام أعضاء هيئة التدريس في الفصل الدراسي الأول
الإثنين	2022 / 08 / 29	1444 / 02 / 02	دوام الطلبة وبدء محاضرات الفصل الدراسي الأول
الإثنين	2022 / 08 / 29	1444 / 02 / 02	بدء السحب والإضافة "نظام الساعات المعتمدة"
الخميس	2022 / 09 / 01	1444 / 02 / 05	آخر موعد لإضافة المساقات الدراسية "نظام الساعات المعتمدة"
الجمعة	2022 / 09 / 09	1444 / 02 / 13	آخر موعد لتقديم طلبات وقف التسجيل والدراسة
الثلاثاء	2022 / 09 / 13	1444 / 02 / 17	آخر موعد للانسحاب من مساق أو أكثر دون رسوب "نظام الساعات المعتمدة"
الخميس	2022 / 09 / 15	1444 / 02 / 19	آخر موعد لتقديم طلبات وقف التسجيل والدراسة "نظام الساعات المعتمدة"
الإثنين	2022 / 10 / 17	1444 / 03 / 21	امتحانات منتصف الفصل الدراسي الأول
الإثنين	2022 / 11 / 07	1444 / 04 / 13	بدء التسجيل للفصل الدراسي الثاني "نظام الساعات المعتمدة"
الأربعاء	2022 / 12 / 07	1444 / 05 / 13	الامتحانات النهائية للفصل الدراسي الأول
الإثنين	2022 / 12 / 19	1444 / 05 / 25	إعلان نتائج امتحانات الفصل الدراسي الأول
الإثنين	2022 / 12 / 19	1444 / 05 / 25	بدء الإجازة الأولى

### الفصل الدراسي الثاني «فصل الربيع»

اليوم	التقويم الميلادي	التقويم الهجري	البيان
الإثنين	2023 / 01 / 09	1444 / 06 / 16	بدء محاضرات الفصل الدراسي الثاني
الإثنين	2023 / 01 / 09	1444 / 06 / 16	بدء السحب والإضافة "نظام الساعات المعتمدة"
الخميس	2023 / 01 / 12	1444 / 06 / 19	آخر موعد لإضافة المساقات الدراسية "نظام الساعات المعتمدة"
الإثنين	2023 / 01 / 23	1444 / 07 / 01	آخر موعد لتقديم طلبات وقف التسجيل والدراسة "نظام الساعات المعتمدة"
الخميس	2023 / 02 / 02	1444 / 07 / 11	آخر موعد للانسحاب من مساق أو أكثر دون رسوب "نظام الساعات المعتمدة"
الثلاثاء	2023 / 02 / 28	1444 / 08 / 08	امتحانات منتصف الفصل الدراسي الثاني

الإجازة الثانية	1444 / 09 / 05	2023 / 03 / 27	الإثنين
بدء المحاضرات بعد الإجازة	1444 / 09 / 19	2023 / 04 / 10	الإثنين
بدء التسجيل للفصل الدراسي الصيفي والفصل الدراسي الأول "نظام الساعات المعتمدة"	1444 / 09 / 20	2023 / 04 / 11	الثلاثاء
الامتحانات النهائية للفصل الدراسي الثاني	1444 / 10 / 18	2023 / 05 / 08	الإثنين
إعلان نتائج امتحانات الفصل الدراسي الثاني	1444 / 11 / 02	2023 / 05 / 22	الإثنين
آخر يوم لدوام الطلبة - الفصل الثاني	1444 / 11 / 06	2023 / 05 / 26	الجمعة
بدء الإجازة الصيفية	1444 / 12 / 08	2023 / 06 / 26	الإثنين
دوام أعضاء هيئة التدريس للعام الجامعي 2023 - 2024م	1445 / 02 / 05	2023 / 08 / 21	الإثنين
دوام الطلبة للعام الجامعي 2023 - 2024م	1445 / 02 / 12	2023 / 08 / 28	الإثنين

### الفصل الدراسي الصيفي الأول

اليوم	التقويم الميلادي	التقويم الهجري	البيان
الإثنين	2023 / 05 / 29	1444 / 11 / 09	بدء المحاضرات في الفصل الدراسي الصيفي الأول
الإثنين	2023 / 05 / 29	1444 / 11 / 09	بدء السحب والإضافة "نظام الساعات المعتمدة"
الثلاثاء	2023 / 05 / 30	1444 / 11 / 10	آخر موعد لإضافة المساقات الدراسية "نظام الساعات المعتمدة"
الخميس	2023 / 06 / 01	1444 / 11 / 12	آخر موعد للانسحاب من مساق أو أكثر دون رسوب "نظام الساعات المعتمدة"
الإثنين	2023 / 06 / 12	1444 / 11 / 23	امتحان منتصف الفصل الدراسي الصيفي الأول
الإثنين	2023 / 07 / 03	1444 / 12 / 15	الامتحانات النهائية للفصل الدراسي الصيفي الأول
الجمعة	2023 / 07 / 07	1444 / 12 / 19	آخر يوم لدوام الطلبة
الإثنين	2023 / 07 / 10	1444 / 12 / 22	إعلان نتائج امتحانات الفصل الدراسي الصيفي الأول

### الفصل الدراسي الصيفي الثاني

اليوم	التقويم الميلادي	التقويم الهجري	البيان
الإثنين	2023 / 07 / 10	1444 / 12 / 22	بدء المحاضرات في الفصل الدراسي الصيفي الثاني
الإثنين	2023 / 07 / 24	1445 / 01 / 06	امتحان منتصف الفصل الدراسي الصيفي الثاني
الإثنين	2023 / 08 / 14	1445 / 01 / 27	الامتحانات النهائية للفصل الدراسي الصيفي الثاني
الجمعة	2023 / 08 / 18	1445 / 02 / 02	آخر يوم لدوام الطلبة
الجمعة	2023 / 08 / 18	1445 / 02 / 02	إعلان نتائج امتحانات الفصل الدراسي الصيفي الثاني
الإثنين	2023 / 08 / 21	1445 / 02 / 05	دوام أعضاء هيئة التدريس للعام الجامعي 2023 - 2024م
الإثنين	2023 / 08 / 28	1445 / 02 / 12	دوام الطلبة للعام الجامعي 2023 - 2024م

ملاحظة: يعلن عن العطلات الرسمية للطلبة في حينها، وبتميم من مدير الجامعة

## التعريفات والمفاهيم



على الطالب دراستها في الفصل الدراسي أو في العام كاملاً لكل مادة بحيث يكون لكل مادة عدد يكافئها من الساعات. القيد: هو التسجيل النهائي للطالب في أحد برامج الجامعة.

إيقاف الدراسة: هو توقف الطالب عن الدراسة بإرادته، ويكون بتقديم طلب إيقاف قيد وفق النموذج الذي يقدمه قسم القبول والتسجيل.

إلغاء قيد غير نهائي: هو فصل الطالب فصلاً غير نهائي، بسبب انقطاعه عن الدوام فصلاً دراسياً واحداً بحد أقصى دون أن يتقدم بطلب إيقاف الدراسة.

إلغاء قيد نهائي: إذا انقطع الطالب عن الدراسة في السنة الأولى ثلاثة أسابيع متتالية دون أن يتقدم بعذر تقبله إدارة الجامعة، أو فصل من الجامعة فصلاً تأديبياً نهائياً، أو انقطع عن الدراسة لمدة فصلين دراسيين متتاليين.

إعادة القيد: هو إعادة قيد الطالب الملغى قيده إلغاءً مؤقتاً، أو إعادة قيد الطالب الذي أوقف قيده بإرادته.

الفصل الأكاديمي: هو فصل الطالب نهائياً من الجامعة.

الطالب الناجح: هو الطالب الذي نجح في جميع مساقات سنته الدراسية التي هو فيها من غير أن يكون محملاً بأي

## أولاً: النظام الفصلي:

السنة الدراسية: مدة الدراسة في العام الجامعي، وتتكوّن من فصلين دراسيين.

الفصل الدراسي: مدة زمنية تتوزع على ستة عشر أسبوعاً دراسياً.

الخطة الدراسية: مجموعة المساقات الإلزامية والاختيارية وتشكل متطلبات التخرج التي يجب على الطالب اجتيازها للحصول على الدرجة العلمية في التخصص المطلوب.

التقويم الجامعي: روتنامة جامعية توضح مواعيد النشاطات الأكاديمية وتواريخها في الجامعة: بداية الفصول الدراسية ونهايتها، وفترات السحب والإضافة، ومواعيد الامتحانات النهائية (يرجى الاطلاع على التقويم الجامعي).

الساعة المعتمدة: هي الاستحقاق الذي يناله الطالب مقابل دراسته لدورة أو لمادة في الجامعة وتستخدم بوصفها مقياساً لمدى أحقية الطالب في التخرج إذا أتمّ عددًا معيناً من الساعات المعتمدة.

نظام الساعات المعتمدة: برنامج دراسي جامعي متبع في العديد من دول العالم في الجامعات الأوروبية والأمريكية، والساعة المعتمدة هي وحدة قياس للمقررات التي يجب

من هذه المسابقات أو مسابقات السنوات الأخرى.

الطالب المُحَمَّل: هو الطالب الذي رَسَبَ في ثلاثة مسابقات أو أقل، فيتم نقله إلى المرحلة التالية حاملاً معه المسابقات التي رَسَبَ فيها من السنوات السابقة.

الطالب الراسب: هو الطالب الذي رَسَبَ في أربعة مسابقات أو أكثر في سنته الدراسية.

مسابقات التعليم الجامعي العام: هي مسابقات تطرح لجميع طلبة الجامعة.

مسابقات تخصصية إجبارية: هي مسابقات تُطرح لطلبة الكلية المحددة فقط.

مسابقات اختيارية: هي مسابقات يطرحها القسم العلمي بصورة دورية يختار الطالب منها ما يريد.

## ثانياً: نظام الساعات المعتمدة:

الفصل الصيفي: مدة زمنية لا تزيد عن ستة أسابيع دراسية، وتدخل من ضمنها فترة التسجيل والاختبارات النهائية، وتُضاعف خلالها المدة المخصصة لكل مقرر.

الخطة الدراسية: هي المقررات الدراسية الإجبارية والاختيارية، التي تشكل من مجموع وحداتها متطلبات التخرج، التي يجب على الطالب اجتيازها بنجاح للحصول على الدرجة العلمية في التخصص المحدد.

المستوى الدراسي: هو الدال على المرحلة الدراسية وفقاً للخطة الدراسية المعتمدة.

المقرر الدراسي: مادة دراسية ضمن خطة الدراسة المعتمدة في كل تخصص (برنامج)، ويكون لكل مقرر رقم ورمز واسم ووصف مفصل لمفرداته، يميزه من حيث المحتوى والمستوى عما سواه من مقررات. ويجوز أن يكون لبعض المقررات مطلباً أو متطلبات سابقة أو مُتزامنة معه.

العبء الدراسي: مجموع الوحدات الدراسية التي يسمح للطلاب التسجيل فيها في فصل دراسي ويتحدد الحد الأعلى والأدنى للعبء الدراسي حسب القواعد التنفيذية للجامعة.

الساعة المعتمدة: الاستحقاق الذي يناله الطالب مقابل دراسته لمقرر أو مساق في الجامعة وتستخدم بوصفها مقياساً لمدى أحقية الطالب للتخرج إذا أتم عددًا معينًا من الساعات المعتمدة.

الخطة الدراسية: هي المسابقات التي يجب على الطالب دراستها لاستكمال متطلبات الحصول على الشهادة الجامعية، وتتكون من: (متطلبات الجامعة الإجبارية والاختيارية، ومتطلبات الكلية الإجبارية والاختيارية، ومتطلبات التخصص الإجبارية والاختيارية).

المرشد الأكاديمي: عضو من الهيئة التدريسية، يُكلف بإرشاد الطالب/ة نحو ما يتعلق باستكمال متطلبات خطته الدراسية، وتحديد المسابقات التي يجب على الطالب دراستها، ومتابعته حتى التخرج. ويتولى المرشد الأكاديمي مساعدة الطلبة المتعثرين أكاديمياً أيضاً في اختيار الطريق الأمثل لرفع معدلاتهم، تجنباً لفصلهم من البرنامج.

المتطلب السابق: المساق المطلوب نجاح الطالب فيه قبل دراسته للمساق اللاحق.

الإنذار الأكاديمي: إشعار يوجه إلى لطلاب بسبب انخفاض معدله التراكمي عن (2.00) من (4.00).

درجة الأعمال الفصلية: الدرجة الممنوحة للأعمال التي تبين تحصيل الطالب في أثناء فصل دراسي من اختبارات، وبحوث، وأنشطة تعليمية تتصل بالمقرر الدراسي.

الاختبار النهائي: اختبار يعقد في المقرر الدراسي لمرة واحدة نهاية الفصل الدراسي.

المعدل التراكمي: حاصل قسمة مجموع النقاط التي حصل عليها الطالب في جميع المقررات التي درسها منذ التحاقه بالجامعة على مجموع الوحدات المقررة لتلك المقررات. التقدير العام: وصف مستوى التحصيل العلمي للطالب في أثناء مدة دراسته في الجامعة.

متطلبات الجامعة: مقررات إجبارية معينة يدرسها جميع طلبة الجامعة في مرحلة البكالوريوس.

متطلبات الكلية: مقررات إجبارية معينة يدرسها جميع طلبة الكلية.

متطلبات البرنامج: مقررات إجبارية معينة لعدد محدد من الوحدات الدراسية المعتمدة يدرسها جميع طلبة البرنامج.

المقررات الاختيارية: مقررات يختار من بينها الطالب ما يحقق عددًا مطلوبًا من الوحدات الدراسية المعتمدة والمخصصة للمقررات الاختيارية في البرنامج الدراسي.

درجة الاختبار النهائي: الدرجة التي يحصل عليها الطالب في كل مقرر في الاختبار النهائي للفصل الدراسي.

الدرجة النهائية: مجموع درجات الأعمال الفصلية مضافًا إليها درجة الاختبار النهائي لكل مقرر دراسي، وتحسب الدرجة من مائة.

التقدير: وصف للنسبة المئوية أو الرمز الأبجدي للدرجة النهائية التي يحصل عليها الطالب في أي مقرر دراسي.

تقدير غير مكتمل: تقدير مؤقت يشير إلى عدم إتمام جميع متطلبات المساق الدراسي لأسباب طبية أو لظروف شخصية تخفيفية، مثل: الجِدَاد، ويرمز له في السجل الأكاديمي بالحرف.

المعدل الفصلي: ناتج قسمة مجموع النقاط التي حصل عليها الطالب على مجموع الوحدات المقررة لجميع المقررات الدراسية التي درسها في أي فصل دراسي، وتحسب النقاط بضرب الوحدة المقررة في وزن التقدير الذي حصل عليه في كل مقرر درسه الطالب.



## جامعة الوصل:

الدراسية ومتابعة تنفيذ توصيات هيئة الاعتماد الأكاديمي وتطبيق مفردات المساقات الدراسية.

### رؤية الكلية:

إعداد جيل من المختصين في الدراسات الإسلامية، يحوزون المعارف والمهارات المؤهلة لمعالجة مستجدات الحياة برؤية تأصيلية علمية متزنة، خدمةً للمجتمع ومؤسساته ما يحقق الكفاية منهم، بمنهج وسطي معتدل.

### رسالة الكلية:

توفير برامج أكاديمية متنوعة في الدراسات الإسلامية، تتوافق مع المعايير الوطنية، وترفد المؤسسات بالكوادر المؤهلة.

### أهداف الكلية:

تعليم علوم الشريعة ما يجمع بين الأصالة والمعاصرة، ويتوافق مع مقاصد الشريعة وكياناتها وأصولها الثابتة.

بناء الشخصية المسلمة المنتمة لدينها وأمتها، المعتزة بوطنها وأصولها، المتحصنة بالفهم الصحيح للإسلام القائم على الوسطية والاعتدال.

ترسيخ مبادئ التسامح والحوار، وتأسيس أصول التواصل بين العاملين في حقل الدراسات الإسلامية على اختلاف مدارسهم، وبناء جسور الألفة مع سائر المشتغلين في حقل الدراسات الإنسانية بوجه عام.

تكوين الملكة الفقهية والأصولية لدى الطالب وذلك بتنمية مهارات القراءة والكتابة، والقدرة على الاستنباط والاستدلال، وإنتاج البحوث العلمية.

بناء النهج الإسلامي في سلوك منتسبي البرامج وتعاملهم مع عدم التفريط في انتمائه الديني والوطني.

إعداد باحثين مختصين على صعيد الدراسات العليا في الدراسات الإسلامية، قادرين على تهيئة الحلول السليمة وفق منهج وسطي معتدل بما يجيب عن الكثير من المستجدات المعاصرة.

رفد المؤسسات بالكوادر المؤهلة للعمل على صعيدي القطاع العام والخاص.

هي إحدى المؤسسات المرخصة والمعتمدة من وزارة التربية والتعليم، شؤون التعليم العالي في أبريل 2019م، وهي مؤسسة وفاقية غير ربحية أسسها معالي جمعة الماجد عام 1986م، بقرار من مجلس أمنائها، وبرعاية حكومة دبي. بدأت الدراسة فيها في العام الجامعي (1986 - 1987م).

كانت الدراسة في الجامعة تعتمد على النظام الفصلي ثم تحولت إلى نظام الساعات المعتمدة بالإضافة إلى فصلين دراسيين صيفيين، حيث إن السنة الأولى بنظام الساعات المعتمدة، والسنوات (الثانية، والثالثة، والرابعة) بالنظام الفصلي.

## تتكون الجامعة من الكليات الآتية:

### كلية الدراسات الإسلامية:

- قسم الدراسات الإسلامية.

### كلية الآداب، وتتضمن:

- قسم اللغة العربية وآدابها.
- قسم علوم المكتبات والمعلومات.

## كلية الدراسات الإسلامية:

تُشرفُ كلية الدراسات الإسلامية على سير العملية التعليمية بالتنسيق مع الأقسام العلمية في الكلية، وتسعى إلى ترقية الأداء التعليمي، وتطوير الخطط والبرامج، وتحديث الطرائق والمناهج، وتقوم بمتابعة اللوائح والنظم المعمول بها في الجامعة وتطبيقها، وتنفيذ القرارات الصادرة عن إدارة الجامعة ومجلسها والتنسيق مع عمادة الدراسات العليا لمتابعة الجانب الأكاديمي في برنامجي الماجستير والدكتوراه، والتعاون مع عمادة شؤون الطلبة لمتابعة سير العملية التعليمية وإجراء الامتحانات، فضلاً عن تقويم تطبيق الخطة

## كلية الدراسات الإسلامية



### المرحلة الأولى: مرحلة البكالوريوس:

تأسَّس قسم الدراسات الإسلامية - مرحلة البكالوريوس في العام الجامعي (1986 - 1987م)، ومدة الدراسة فيه أربع سنوات بالنظام الفصلي أو ما يحقق متطلبات التخرج وفق نظام الساعات المعتمدة لمنح شهادة البكالوريوس في الدراسات الإسلامية.

### المرحلة الثانية: مرحلة الدراسات العليا:

تأسَّس برنامج الدراسات العليا - لتخصص الدراسات الإسلامية في العام الجامعي (1995 / 1996م) يخول الملتحقين به الحصول على درجة الماجستير في الشريعة الإسلامية.

وفي عام 2016م تم تجديد اعتماد برنامج الماجستير في الدراسات الإسلامية في التخصصين: فقه، وأصول الفقه بموجب القرار الوزاري رقم (144) لسنة 2016م بتاريخ (03/05/2016م).

افتُتِح برنامج الدكتوراه في التخصص نفسه في العام الجامعي (2004 / 2005م).

والبرنامجان متاحان للجنسين من الجنسيات الخليجية، والعربية، والإسلامية وفق شروط تحددها الجامعة.

### برنامج البكالوريوس - قسم الدراسات الإسلامية

هو أحد الأقسام الرئيسية في الجامعة، أُسس في العام الجامعي (1986 - 1987م)، وقد تخرجت الدفعة الأولى في تخصص الدراسات الإسلامية في العام (1990 - 1991م) وما زال مستمرًا في عطائه، وقد فُتِح باب التسجيل أمام الوافدين للبكالوريوس ابتداءً من العام الجامعي (2017/2018م).

ويهدف القسم إلى ترسيخ الفهم الصحيح للشريعة الإسلامية، وبناء العقيدة الصحيحة القائمة على منهج السلف الصالح في نفوس الطلبة، بما يعزز بناء المواطن الصالح، وإرساء المناهج السليمة في فهم النصوص الشرعية من الكتاب والسنة، وتأهيل الطلبة ليكونوا دعاة عارفين بأصول الدعوة ومناهجها، فض عن تنمية مهارات التفكير لديهم، وتفعيل قدراتهم في الحوار الحضاري مع الآخرين ليجمعوا في ذلك بين الأصالة والمعاصرة.

ويرتبط أكاديميًا بكلية الدراسات الإسلامية، وبعمادة شؤون الطلبة، وكذلك بمركز البحوث المؤسسية والاعتماد الأكاديمي والتخطيط في الجامعة. ويضم نخبة من الأساتذة المتميزين من أصحاب الرتب العلمية العالية.



## كلية الآداب



**ثالثاً:** ترسيخ مبدأ التعايش بين اللغات والثقافات والحضارات.

**رابعاً:** النهوض بالأدب العربي والانفتاح على الآداب العالمية.

**خامساً:** تعزيز برنامج التعليم العام، وتوفير جميع الوسائط المتاحة لتنمية الأداء في اللغة الإنجليزية والحاسوب والبرمجة الآلية للغات.

**سادساً:** تأهيل خريجين أكفاء في كافة تخصصات الكلية.

**سابعاً:** تشجيع البحث العلمي المتميز في كافة تخصصات الكلية.

أنشئت كلية الآداب بناءً على القرار الوزاري رقم: (107) الصادر من مكتب وكيل الوزارة للشؤون الأكاديمية للتعليم العالي، وزارة التربية والتعليم بتاريخ (8 أبريل 2019م) في شأن الترخيص لجامعة الوصل لتصبح مؤسسة من مؤسسات التعليم العالي مقرها (دبي) بدولة الإمارات العربية المتحدة.

### رؤية الكلية:

تعليم إنساني ابتكاري لمجتمع عالمي.

### رسالة الكلية:

تقديم مخرجات نوعية في برنامج البكالوريوس والدراسات العليا، تلبي لاحتياجات سوق العمل المستقبلية في المجتمع الإماراتي، والإقليمي، والعالم.

### أهداف الكلية:

انطلاقاً من رؤية كلية الآداب ورسالتها فإنّ برامج الكلية تهدف إلى:

**أولاً:** إعداد جيل يتمسك بالقيم العربية الإسلامية والمبادئ الإنسانية السامية.

**ثانياً:** تقديم مخرجات مؤهلة لخدمة اللغة العربية بحثاً وتدريباً والسير بها نحو العالمية.

## قسم اللغة العربية وآدابها



### المرحلة الأولى: مرحلة البكالوريوس:

تأسس برنامج بكالوريوس اللغة العربية وآدابها في العام الجامعي (1995 / 1996م) ضمن كلية الدراسات الإسلامية والعربية آنذاك.

### المرحلة الثانية: مرحلة الدراسات العليا:

أُفتِّح برنامج الماجستير في اللغة العربية وآدابها للطالبات في العام (2002 - 2003م)، وللطلاب في العام الجامعي (2017 - 2018 م) أما برنامج الدكتوراه في اللغة العربية وآدابها، فقد افتتح في العام الجامعي (2007/2008م) ليحقق غرضاً سامياً، وهدفاً نبيلاً هو إعداد مجموعة من حملة الشهادات العليا لترقية البحث العلمي، وتزويد مؤسسات المجتمع من جامعات ودوائر ومراكز بحثية بالكفاءات المؤهلة علمياً لسد احتياجاتها.

### أقسام كلية الآداب:

### أولاً: قسم اللغة العربية وآدابها:

### برنامج البكالوريوس - اللغة العربية وآدابها

تأسس قسم اللغة العربية وآدابها في العام الجامعي (1995 / 1996م) باستقبال أول دفعة من الطالبات في مرحلة البكالوريوس، ثم تلتها دفعة أخرى من الطلاب في العام الجامعي (2001 / 2002م).

يتكوّن المسار الدراسي في قسم اللغة العربية وآدابها من مرحلتين اثنتين: الأولى: مرحلة البكالوريوس، والثانية:

### مرحلة الدراسات العليا، وتتكوّن من برنامجين هما:

برنامج الماجستير: تخصص الدراسات اللغوية، وتخصص الدراسات الأدبية والنقدية.

برنامج الدكتوراه: تخصص الفلسفة في الدراسات اللسانية، وتخصص، الفلسفة في الدراسات الأدبية والنقدية.

## قسم علوم المكتبات والمعلومات



والخط العربي، وعلوم البرديات، والمخطوطات، ويتعلم القوانين والتشريعات المنظمة لتدفق المعلومات؛ مثل؛ قوانين حماية الملكية الفكرية، وكيفية تقديم خدمات معلوماتية من حيث التخطيط لها وتصميمها، علاوة على الإلمام بعمليات تحليل وتصميم النظم وإدارة قواعد البيانات، ومواقع الإنترنت والمستودعات الرقمية، والسحابت الإلكترونية فضلاً عن مقررات إجادة اللغات الأجنبية، ومناهج البحث العلمي.

### رؤية البرنامج:

الريادة الأكاديمية في علوم المكتبات والمعلومات والتميز في مجتمع المعرفة إقليمياً.

### رسالة البرنامج:

إعداد كوادر متميزة علمياً ومهنيًا في مجال المكتبات والمعلومات، قادرة على تلبية احتياجات سوق العمل المحلية والإقليمية، والريادة في إجراء البحوث والدراسات الأكاديمية وترسيخ قيم البحث العلمي والتنمية المستدامة.

### أهداف البرنامج:

- إعداد القوى البشرية المؤهلة للعمل في مؤسسات إنتاج المعلومات، وتنظيمها، باستخدام تقنيات المعلومات والاتصالات المناسبة.

### ثانياً: قسم علوم المكتبات والمعلومات:

#### برنامج البكالوريوس في علوم المكتبات والمعلومات

يعدُّ برنامج علوم المكتبات والمعلومات بجامعة الوصل أول برنامج في تخصص المكتبات والمعلومات بجامعة دولة الإمارات العربية المتحدة، حيث صدر قرار اعتماده من وزارة التربية بتاريخ (14 أكتوبر 2020م).

ويبلغ عدد ساعات البرنامج 128 ساعة معتمدة مقسمة إلى ثمانية مستويات دراسية، وتتنوع المساقات بدخلة بين مساقات التكنولوجيا والعمليات الفنية والأرشفة بجانب متطلبات الكلية والجامعة، ويتمتع برنامج علوم المكتبات والمعلومات بطبيعة وأهمية خاصة نظرًا لما يشهده التطور المعرفي من تطورات في تكنولوجيا المعلومات، فهو يهدف إلى تزويد الطلاب بالمعلومات والمهارات الأساسية اللازمة للعمل كأخصائي معلومات، وممارسته للعمل بشكل جيد، والعمل على التطوير والارتقاء بالمهنة في ضوء المساقات التي يدرسها، حيث يوفر البرنامج دراسة جميع العمليات الفنية؛ مثل: الفهرسة، والتصنيف، والتحليل الموضوعي، والتكشيف، والاستخلاص بصورتها التقليدية والإلكترونية، والمساقات المساندة؛ مثل: مساقات المتطلبات الجامعية والكلية، كما يتعرف الطالب على نشأة الأرشيفات وتاريخها،

- خريج يمتلك الخبرات المعرفية والمهارات التطبيقية بتقديم مستوى متميز من البرامج الدراسية ما يكفل جاهزيته لسوق العمل.
- تطوير البنية التحتية وأساليب تقديم الخدمات، والإفادة من تكنولوجيا المعلومات وتقنية الاتصالات بما يخدم العملية التعليمية.
- تقديم برامج متنوعة على مستوى الدراسات العليا (ماجستير، دكتوراه) والمستوى المهني (الدبلوم المهني)، وتنمية المعرفة والحفاظ على النتاج الفكري.
- تفعيل المشاركة المجتمعية للقسم تجاه المجتمع المحلي، وإنشاء روابط وثيقة مع مؤسسات المجتمع، بهدف تنمية موارد القسم من خلال الكيانات ذات الطابع الخاص.

### مخرجات برنامج علوم المكتبات والمعلومات (مرحلة البكالوريوس):

المخرجات		
يتعرف الطالب على مؤسسات المعلومات المختلفة.	<p>المعرفة</p> <p>يتعرف على التشريعات الخاصة بالمعلومات وأخلاقيات المهنة يحدد أساليب إدارة مؤسسات المعلومات. يميز بين طرق وأساليب اختيار واقتناء المعلومات.</p>	
يطبق أساليب وإجراءات البحث واسترجاع المعلومات وتنظيمها.	<p>المهارات</p> <p>يحلل الاحتياجات المعلوماتية الرقمية. يختار مصادر المعلومات الرقمية بأنواعها المختلفة يوظف تقنية المعلومات والإنترنت والأساليب الإحصائية.</p>	
يقدم عروضاً تقديمية متميزة.	الاستقلالية والمسئولية	القدرات
يعمل في فريق مع زملائه.		
يوظف ما درسه لفهرسة وتصنيف وتكشيف واستخلاص مختلف أنواع وأشكال المعلومات.	المشاركة المجتمعية	
يلبي رغبات المستفيدين في مكان عمله.		
يتواصل مع الآخرين بفاعلية.		
يبتكر الطرق والوسائل التي تسهل الإفادة من المعلومات.	التطوير الذاتي	
يحل المشكلات التي تعيق الإفادة من المعلومات.		

# الخطط الدراسية للبرامج الأكاديمية



## أولاً: نظام الساعات المعتمدة

### الخطة الدراسية لكلية الدراسات الإسلامية

#### قسم الدراسات الإسلامية برنامج البكالوريوس - الدراسات الإسلامية

المسار الثاني: الساعات المعتمدة في مسار تخصص الإصلاح والتوجيه الأسري: (127) معتمدة لاستكمال متطلبات التخرج.

أولاً: متطلبات الجامعة (28) ساعة معتمدة، تتوزع كالآتي:

- متطلبات الجامعة الإلزامية (26) ساعة معتمدة
- متطلبات الجامعة الاختيارية (2) ساعة معتمدة

ثانياً: متطلبات الكلية (22) ساعة معتمدة، توزع كالآتي:

- متطلبات الكلية الإلزامية (12) ساعات معتمدة
- متطلبات الكلية الاختيارية (10) ساعات معتمدة

ثالثاً: متطلبات التخصص: (77) ساعة معتمدة.

- دراسات إسلامية: (56) ساعة معتمدة.
- الإصلاح والتوجيه الأسري: (15) ساعة معتمدة.
- متطلبات التخصص الاختيارية (6) ساعة معتمدة

الخطة الدراسية لبرنامج الدراسات الإسلامية (تخصصان فرعيان) (الساعات المعتمدة)

يمنح هذا البرنامج لطلبه تكويناً معرفياً ومهارياً مركزاً في:

- الدراسات الإسلامية
- الفقه وأصوله
- الإصلاح والتوجيه الأسري

المسار الأول: الساعات المعتمدة لمسار تخصص الدراسات الإسلامية: (128) معتمدة لاستكمال متطلبات التخرج.

أولاً: متطلبات الجامعة (30) ساعة معتمدة، تتوزع كالآتي:

- متطلبات الجامعة الإلزامية (26) ساعة معتمدة
- متطلبات الجامعة الاختيارية (4) ساعات معتمدة

ثانياً: متطلبات الكلية (22) ساعة معتمدة، توزع كالآتي:

- متطلبات الكلية الإلزامية (12) ساعات معتمدة
- متطلبات الكلية الاختيارية (10) ساعات معتمدة

ثالثاً: متطلبات التخصص (76) ساعة معتمدة، توزع كالآتي:

- متطلبات التخصص الإلزامية (68) ساعات معتمدة
- متطلبات التخصص الاختيارية (8) ساعة معتمدة

## متطلبات الجامعة (30) ساعة معتمدة

متطلبات الجامعة الإلزامية (26) ساعة معتمدة			
رقم المساق	اسم المساق	عدد الساعات	الملاحظات/المتطلب السابق
0700111	مهارات اتصال باللغة الإنجليزية (1)	2	
0700112	مهارات اتصال باللغة الإنجليزية (2)	2	0700111
0700113	الثقافة الإسلامية	3	
0700114	مهارات الاتصال باللغة العربية	3	
0700121	English for Academic Writing (1)	3	0700112
0700122	English for Academic Writing (2)	3	0700121
0700123	مقدمة في مهارات تكنولوجيا المعلومات	2	
0700124	البحث الإلكتروني	3	0700123
0700131	دراسات إماراتية	2	
0700132	أسس الابتكار وريادة الأعمال والاستدامة	3	

متطلبات الجامعة الاختيارية (4) ساعات معتمدة			
رقم المساق	اسم المساق	عدد الساعات	الملاحظات/المتطلب السابق
0700241	تاريخ الخليج العربي	2	
0700242	الفلسفة عند العرب والمسلمين	2	
0700243	التربية الأخلاقية	2	
0700244	مبادئ الإدارة	2	
0700245	مبادئ الإحصاء	2	
0700246	السلم المدني وحماية الأوطان	2	
0700247	السيرة النبوية	2	
0700248	التاريخ الإسلامي منذ الخلافة الراشدة إلى نهاية العصر العباسي الأول	2	



## متطلبات الكلية (22) ساعة معتمدة

متطلبات الكلية الإجبارية (12) ساعات معتمدة			
رقم المساق	اسم المساق	عدد الساعات	الملاحظات/المتطلب السابق
0721105	أحكام التجويد والصوتيات القرآنية (1) بواقع 3 ساعات	1	بواقع 3 ساعات
0721201	أحكام التجويد والصوتيات القرآنية (2)	1	0721105
0721206	أحكام التجويد والصوتيات القرآنية (3)	1	07211201
0721101	علوم القرآن	3	
0721102	علوم الحديث	3	
0721103	المدخل إلى الفقه الإسلامي	3	

متطلبات الكلية المساندة (إجبارية) (6) ساعات معتمدة			
رقم المساق	اسم المساق	عدد الساعات	الملاحظات/المتطلب السابق
0721109	مقدمات نحوية	2	
0721205	تطبيقات نحوية وصرفية ودلالية	2	0721109
0721308	تطبيقات نحوية وبلاغية	2	0721205

متطلبات الكلية الاختيارية (4) ساعات معتمدة			
رقم المساق	اسم المساق	عدد الساعات	الملاحظات/المتطلب السابق
0721210	المدخل إلى القانون	2	
0721211	التربية في الإسلام	2	
0721309	مقارنة الأديان	2	
0721310	أساسيات علم المنطق	2	
0721311	نظريات فقهية	2	0721103

## متطلبات التخصص (76) ساعة معتمدة لمسار الدراسات الإسلامية

متطلبات التخصص الإجبارية (68) ساعة معتمدة			
رقم المساق	اسم المساق	عدد الساعات	الملاحظات/المتطلب السابق
0721106	تخريج الحديث	2	0721102
0721104	التوحيد - الإلهيات والنبوات	2	
0721107	فقه الطهارة والصلاة والصيام	3	0721103
0721108	منهجية البحث	2	
0721202	مناهج المفسرين	3	0721101
0721203	فقه العبادات(الحج والزكاة)	2	0721103 و 0721107
0721204	أصول الفقه (1)	3	0721103
0721207	شبهات حول الإسلام	3	
0721208	أصول الفقه (2)	3	0721204
0721209	التوحيد - الغيبيات والسمعيات	2	0721104
0721301	الحديث الموضوعي	2	
0721302	دراسات فقهية مقارنة	3	0721103
0721303	أصول الفقه (3)	3	0721208
0721304	فقه المعاملات المالية	3	0721103
0721305	التفسير الموضوعي	2	
0721306	الحديث التحليلي	2	
0721307	القواعد الفقهية	2	0721107 و 0721304
0721401	مناهج المحدثين	2	
0721402	فقه المعاملات المالية المعاصرة	3	0721304
0721403	فقه الزواج والطلاق	3	0721103
0721404	الملل والنحل	2	0721209
0721405	Islamic Terminologies and Readings in English Language	2	And 0700112 0700122
0721406	التفسير التحليلي	3	
0721407	فقه العقوبات	3	0721103
0721408	فقه الموارث	3	0721103
0721409	التدريب الميداني	3	ينجز 75% من المساقات وبعده ساعي 90 ساعة، ويشترط أن يُتم مساقات: 0700122, 0721402, 0721403, 0721408
0721410	بحث التخرج	2	75% من المقررات الدراسية بنجاح، منهم مساق منهجية البحث (0721108)

## متطلبات التخصص (77) ساعة معتمدة لمسار التوجيه والإصلاح الأسري

متطلبات التخصص الإجبارية (71) ساعة معتمدة			
رقم المساق	اسم المساق	عدد الساعات	الملاحظات/المتطلب السابق
0721106	تخريج الحديث	2	0721102
0721104	التوحيد - الإلهيات والنبوات	2	
0721107	فقه الطهارة والصلاة والصيام	3	0721103
0721108	منهجية البحث	2	
0721202	مناهج المفسرين	3	0721101
0721203	فقه العبادات(الحج والزكاة)	2	0721107 و 0721103
0721204	أصول الفقه (1)	3	0721103
0721208	أصول الفقه (2)	3	0721204
0721209	التوحيد - الغيبيات والسمعيات	2	0721104
0721301	الحديث الموضوعي	2	
0721302	دراسات فقهية مقارنة	3	0721103
0721303	أصول الفقه (3)	3	0721208
0721304	فقه المعاملات المالية	3	0721103
0721306	الحديث التحليلي	2	
0721307	القواعد الفقهية	2	0721304 و 0721107
0721402	فقه المعاملات المالية المعاصرة	3	0721304
0721403	فقه الزواج والطلاق	3	0721103
0721405	Islamic Terminologies and Readings in English Language	2	And 0700112 0700122
0721406	التفسير التحليلي	3	
0721407	فقه العقوبات	3	0721103
0721408	فقه الموارث	3	0721103
0721411	مقدمة في التربية والإصلاح الأسري	3	0721403
0721412	علم نفس الأسرة	3	
0721413	الحياة الزوجية	3	0721403
0721414	الإرشاد الأسري	3	
0721409	التدريب الميداني	3	ينجز 75 % من المساقات وبعدها ساعي 90 ساعة، ويشترط أن يُتَمَّ مساقات: (0721403, 0721402, 0700122, 0700124)
0721410	بحث التخرج	2	75% من المقررات الدراسية بنجاح، منهم مساق منهجية البحث (0721108)

متطلبات التخصص الاختيارية (8) ساعة معتمدة

رقم المساق	اسم المساق	عدد الساعات	الملاحظات/المتطلب السابق
0721312	آيات الأحكام	2	
0721313	أحاديث الأحكام	2	
0721411	إعجاز القرآن	2	
0721412	القصص القرآني	2	
0721413	فقه الدعوة	2	
0721314	فقه القضاء وطرق الإثبات	2	0721103
0721315	مدخل إلى السياسة الشرعية	2	0721103
0721316	فقه الواقع Jurisprudence of Reality (في اللغتين: العربية والإنجليزية)	2	0721208 و 0721103
0721317	الاقتصاد الإسلامي	2	0721103

## الخطة الدراسية لبرنامج الدراسات الإسلامية نظام (الساعات المعتمدة)

الفئة	المتطلب السابق	الساعات		اسم المساق	رقم المساق	الفصل
		ع	ن			
متطلب إجباري جامعة			3	مهارات اتصال باللغة العربية	0700114	الفصل الأول ساعة معتمدة (17)
متطلب إجباري جامعة			2	مهارات اتصال باللغة الإنجليزية (1)	0700111	
متطلب إجباري كلية			3	علوم القرآن	0721101	
متطلب إجباري كلية			3	علوم الحديث	0721102	
متطلب إجباري كلية			3	المدخل إلى الفقه الإسلامي	0721103	
متطلب قسم إجباري			2	التوحيد - الإلهيات والنبوات	0721104	
يختار الطالب أحد المساقات أدناه:						
متطلبات التخصص الاختيارية للفصل الاول						
عدد الساعات	اسم المساق			رقم المساق		
-----	-----			-----		
-----	-----			-----		

الفئة	المتطلب السابق	الساعات		اسم المساق	رقم المساق	الفصل
		ع	ن			
متطلب إجباري جامعة			3	الثقافة الإسلامية	0700113	الفصل الثاني ساعة معتمدة (17)
متطلب إجباري جامعة	0700111		2	مهارات اتصال باللغة الإنجليزية (2)	0700112	
متطلب إجباري كلية	بواقع 3 ساعات	2	1	أحكام التجويد والصوتيات القرآنية (1)	0721105	
متطلب إجباري تخصص	0721102	1	1	تخريج الحديث	0721106	
متطلب إجباري تخصص	0721103		3	فقه الطهارة والصلاة والصيام	0721107	
متطلب إجباري تخصص			2	منهجية البحث	0721108	
متطلب إجباري كلية/ مساندة			2	مقدمات نحوية	0721109	
يختار الطالب أحد المساقات أدناه:						
متطلبات التخصص الاختيارية للفصل الثاني						
عدد الساعات	اسم المساق			رقم المساق		
-----	-----			-----		
-----	-----			-----		

الفئة	المتطلب السابق	الساعات		اسم المساق	رقم المساق	الفصل
		ع	ن			
متطلب إجباري جامعة			2	مقدمة في مهارات تكنولوجيا المعلومات	0700123	الفصل الثالث (17) ساعة معتمدة
متطلب إجباري جامعة	0700112		3	English for Academic Writing (1)	0700121	
متطلب إجباري كلية	0721105	2	1	أحكام التجويد والصوتيات القرآنية (2)	0721201	
متطلب إجباري تخصص	0721101		3	مناهج المفسرين	0721202	
متطلب إجباري تخصص	0721103 و0721107		2	فقه العبادات(الحج والزكاة)	0721203	
متطلب إجباري تخصص	0721103		3	أصول الفقه (1)	0721204	
متطلب إجباري كلية/ مساندة	0721109	1	1	تطبيقات نحوية وصرفية ودلالية	0721205	
يختار الطالب أحد المساقات أدناه:						
متطلبات التخصص الاختيارية للفصل الثالث						

الفئة	المتطلب السابق	الساعات		اسم المساق	رقم المساق	الفصل
		ع	ن			
متطلب إجباري جامعة	0700123	1	2	البحث الإلكتروني	0700124	الفصل الرابع (17) ساعة معتمدة
متطلب إجباري جامعة	0700121		3	English for Academic Writing (2)	0700122	
متطلب إجباري تخصص	0721201	2	1	أحكام التجويد والصوتيات القرآنية (3)	0721206	
متطلب إجباري تخصص			3	التفسير التحليلي	0721406	
متطلب إجباري تخصص	0721204		3	أصول الفقه (2)	0721208	
متطلب إجباري تخصص	0721104		2	التوحيد - الغيبيات والسمعيات	0721209	
يختار الطالب أحد المساقات أدناه:						
متطلبات التخصص الاختيارية للفصل الرابع						
عدد الساعات	اسم المساق			رقم المساق		
2	اختباري كلية					

الفئة	المتطلب السابق	الساعات		اسم المساق	رقم المساق	الفصل
		ع	ن			
متطلب إجباري جامعة		2		دراسات إماراتية	0700131	الفصل الخامس (17) ساعة معتمدة
متطلب إجباري تخصص		2		الحديث الموضوعي	0721301	
متطلب إجباري تخصص	0721103	3		دراسات فقهية مقارنة	0721302	
متطلب إجباري تخصص	0721208	3		أصول الفقه (3)	0721303	
متطلب إجباري تخصص	0721103	3		فقه المعاملات المالية	0721304	
يختار الطالب أحد المساقات أدناه:						
متطلبات التخصص الاختيارية للفصل الخامس						
			2	اختياري تخصص		

الفئة	المتطلب السابق	الساعات		اسم المساق	رقم المساق	الفصل
		ع	ن			
متطلب إجباري جامعة			3	أسس الابتكار وريادة الأعمال والاستدامة	0700132	الفصل السادس (17) ساعة معتمدة
متطلب إجباري تخصص	0721103		3	فقه العقوبات	0721407	
متطلب إجباري تخصص			2	الحديث التحليلي	0721306	
متطلب إجباري تخصص	0721107 و 0721304		2	القواعد الفقهية	0721307	
متطلب إجباري كلية/ مساندة	0721205		2	تطبيقات نحوية وبلاغية	0721308	
يختار الطالب أحد المساقات أدناه:						
متطلبات التخصص الاختيارية للفصل السادس						
عدد الساعات	اسم المساق			رقم المساق		
2	اختياري كلية					
2	اختياري تخصص					
2	اختياري تخصص					

الفئة	المتطلب السابق	الساعات		اسم المساق	رقم المساق	الفصل
		ع	ن			
متطلب إجباري تخصص	0721103		3	فقه الموارث	0721408	الفصل السابع (17) ساعة معتمدة
متطلب إجباري تخصص	0721304		3	فقه المعاملات المالية المعاصرة	0721402	
متطلب إجباري تخصص	0721103		3	فقه الزواج والطلاق	0721403	
متطلب إجباري تخصص	And 0700112 0700122		2	Islamic Terminologies and Readings in English Language	0721405	
متطلب إجباري تخصص	ينجز 75% من المساقات وبعدد ساعي 90 ساعة، ويشترط أن يُتم مساقات: .0700122، .0700124، 0721403، .0721402	3		التدريب الميداني	0721409	
يختار الطالب أحد المساقات أدناه:						
متطلبات التخصص الاختيارية للفصل السابع						
			2	اختياري جامعة		
			2	اختياري تخصص		

الفئة	المتطلب السابق	الساعات		اسم المساق	رقم المساق	الفصل
		ع	ن			
متطلب إجباري تخصص			3	شبهات حول الإسلام	0721207	الفصل الثامن (17) ساعة معتمدة
متطلب إجباري تخصص			2	التفسير الموضوعي	0721305	
متطلب إجباري تخصص			2	مناهج المحدثين	0721401	
متطلب إجباري تخصص	07210209		2	الملل والنحل	0721404	
متطلب إجباري تخصص	75% من المقررات الدراسية بنجاح، منهم مساق منهجية البحث (0721108)		2	بحث التخرج	0721410	
يختار الطالب أحد المساقات أدناه:						
متطلبات التخصص الاختيارية للفصل الثامن						
عدد الساعات	اسم المساق			رقم المساق		
2	اختياري جامعة					
2	اختياري تخصص					



## مسار الإصلاح والتوجيه الأسري: (الفصل الثامن)

الفئة	المتطلب السابق	عدد الساعات		اسم المساق	رقم المساق
		ع	ن		
متطلب تخصص إجباري	0721403	-	3	مقدمة في التربية والإصلاح الأسري	0721411
متطلب تخصص إجباري		-	3	علم نفس الأسرة	0721412
متطلب تخصص إجباري	0721403	-	3	الحياة الزوجية	0721413
متطلب تخصص إجباري		-	3	الإرشاد الأسري	0721414
متطلب تخصص إجباري	ينجز 75 % من المساقات وبعده ساعي 90 ساعة، ويشترط أن يُتم مساقات: 0700122، 0700124، 0721403، 0721402	3		التدريب الميداني للإصلاح الأسري	0721415
متطلب إجباري تخصص	75 % من المقررات الدراسية بنجاح، منهم مساق منهجية البحث (0721108)		2	بحث التخرج	0721410

## المساقات الاختيارية أولاً: متطلبات جامعة اختيارية

رقم المساق	اسم المساق	الساعات		المتطلب السابق	الفئة
		ع	ن		
0700241	تاريخ الخليج		2	لا يوجد	متطلب جامعة اختياري
0700242	الفلسفة عند العرب والمسلمين		2	لا يوجد	متطلب جامعة اختياري
0700243	التربية الأخلاقية		2	لا يوجد	متطلب جامعة اختياري
0700244	مبادئ الإدارة		2	لا يوجد	متطلب جامعة اختياري
0700245	مبادئ الإحصاء		2	لا يوجد	متطلب جامعة اختياري
0700246	السلم المدني وحماية الأوطان		2	لا يوجد	متطلب جامعة اختياري
0700247	السيرة النبوية		2	لا يوجد	متطلب جامعة اختياري
0700248	التاريخ الإسلامي ونظم الحضارة		2	لا يوجد	متطلب جامعة اختياري
يختار الطالب 4 ساعات					

## ثانياً: متطلبات كلية اختيارية

رقم المساق	اسم المساق	الساعات		المتطلب السابق	الفئة
		ع	ن		
0721210	المدخل إلى القانون		2	لا يوجد	متطلب كلية اختياري
0721211	التربية في الإسلام		2	لا يوجد	متطلب كلية اختياري
0721309	مقارنة الأديان		2	لا يوجد	متطلب كلية اختياري
0721310	أساسيات علم المنطق		2	لا يوجد	متطلب كلية اختياري
0721311	نظريات فقهية		2	0721103	متطلب كلية اختياري
يختار الطالب 4 ساعات					

## ثانياً: متطلبات تخصص اختيارية المجموعة الأولى (أصول الدين)

الفئة	المتطلب السابق	الساعات		اسم المساق	رقم المساق
		ع	ن		
متطلب تخصص اختياري	لا يوجد		2	آيات الأحكام	0721312
متطلب تخصص اختياري	لا يوجد		2	أحاديث الأحكام	0721313
متطلب تخصص اختياري	لا يوجد		2	إعجاز القرآن	0721411
متطلب تخصص اختياري	لا يوجد		2	القصص القرآني	0721412
متطلب تخصص اختياري	لا يوجد		2	فقه الدعوة	0721413
يختار الطالب 4 ساعات					

## المجموعة الثانية (الفقه)

الفئة	المتطلب السابق	الساعات		اسم المساق	رقم المساق
		ع	ن		
متطلب تخصص اختياري	0721103		2	فقه القضاء وطرق الإثبات	0721314
متطلب تخصص اختياري	0721103		2	مدخل إلى السياسة الشرعية	0721315
متطلب تخصص اختياري	0721103 و 0721208		2	فقه الواقع (في اللغتين: العربية والإنجليزية) Jurisprudence of Reality	0721316
متطلب تخصص اختياري	0721103		2	الاقتصاد الإسلامي	0721317
يختار الطالب 4 ساعات					

يُلزم الطالبُ بحفظ الأجزاء الأربعة الأخيرة من القرآن، ويُعد التسميع شرط النجاح لكل عام دراسي.

## الخطة الدراسية لكلية الآداب اللغة العربية وآدابها - برنامج البكالوريوس

الخطة الدراسية لبرنامج اللغة العربية (الساعات المعتمدة)

لبرنامج بكالوريوس اللغة العربية وآدابها

يمنح هذا البرنامج لطلبه توكيلاً معرفياً ومهاريًا مركّزًا في:

الساعات المعتمدة: (128) معتمدة لاستكمال متطلبات التخرج.

أولاً: متطلبات الجامعة (30) ساعة معتمدة، تتوزع كالآتي:

- متطلبات الجامعة الإلجارية (26) ساعة معتمدة
- متطلبات الجامعة الاختيارية (4) ساعات معتمدة

ثانيًا: متطلبات الكلية (18) ساعة معتمدة، توزع كالآتي:

- متطلبات الجامعة الإلجارية (12) ساعات معتمدة
- متطلبات الجامعة الاختيارية (6) ساعات معتمدة

ثالثًا: متطلبات التخصص (80) ساعة معتمدة، توزع كالآتي:

- متطلبات الجامعة الإلجارية (71) ساعات معتمدة
- متطلبات الجامعة الاختيارية (9) ساعة معتمدة
- متطلبات الجامعة (30) ساعة معتمدة

### متطلبات الجامعة الإلجارية (26) ساعة معتمدة

رقم المساق	اسم المساق	عدد الساعات	المتطلب السابق
0700111	مهارات اتصال باللغة الإنجليزية (1)	2	لا يوجد
0700112	مهارات اتصال باللغة الإنجليزية (2)	2	0700111
0700113	الثقافة الإسلامية	3	لا يوجد
0700114	مهارات الاتصال باللغة العربية	3	لا يوجد
0700121	English for Academic Writing (1)	3	0700112
0700122	English for Academic Writing (2)	3	0700121
0700123	مقدمة في مهارات تكنولوجيا المعلومات	2	لا يوجد
0700124	البحث الإلكتروني	3	0700123
0700131	دراسات إماراتية	2	لا يوجد
0700132	أسس الابتكار وريادة الأعمال والاستدامة(ع)	3	لا يوجد

### متطلبات الجامعة الاختيارية (04) ساعات معتمدة

رقم المساق	اسم المساق	عدد الساعات	المتطلب السابق
0700241(أ)	تاريخ الخليج	2	0700131
0700242(ب)	الفلسفة عند العرب والمسلمين	2	0700113
0700243(ج)	التربية الأخلاقية	2	0700113
0700244(د)	مبادئ الإدارة	2	لا يوجد
0700245(أ)	مبادئ الإحصاء	2	لا يوجد
0700246(ب)	السلم المدني وحماية الأوطان	2	لا يوجد
0700247(ج)	السيرة النبوية	2	0700113
0700248(د)	التاريخ الإسلامي منذ الخلافة الراشدة إلى نهاية العصر العباسي	2	0700113

### متطلبات الكلية (18) ساعة معتمدة

#### متطلبات الكلية الإلزامية (12) ساعات معتمدة

رقم المساق	اسم المساق	عدد الساعات	المتطلب السابق
0710116	المصادر الأدبية واللغوية	3	لا يوجد
0710115	منهجية البحث وتحقيق النصوص	2	لا يوجد
0710155	اللسانيات العامة	3	لا يوجد
0710173	التدريب العملي	3	0711152 +0700124 0700122+
0710186	بحث التخرج	1	0710115

#### متطلبات الكلية الاختيارية (06) ساعات معتمدة

رقم المساق	اسم المساق	عدد الساعات	المتطلب السابق
0710244(أ)	نظرية الأدب	3	لا يوجد
0710244(ب)	إنتاج كتابي وشفوي	3	0700121
0710244(ج)	الإعجاز البلاغي في القرآن الكريم	3	0711126
0710285(أ)	المدارس الأدبية والنقدية	3	لا يوجد
0710285(ب)	أدب الرحلات	3	لا يوجد
0710285(ج)	علوم القرآن الكريم والحديث الشريف	3	لا يوجد

## متطلبات التخصص (80) ساعة معتمدة

متطلبات التخصص الإجبارية (71) ساعة معتمدة			
رقم المساق	اسم المساق	عدد الساعات	المتطلب السابق
0711113	النحو (1) مدخل إلى دراسة النحو	3	لا يوجد
0711123	النحو (2) نواسخ الجملة الاسمية	3	0711113
0711133	النحو (3) الجملة الفعلية ومتعلقاتها	3	0711123
0711143	النحو (4) المركبات الحرفية والاسمية	3	0711133
0711152	الأساليب النحوية	3	0711143
0711135	علم الأصوات العام والوظيفي	3	لا يوجد
0711145	الصرف (1)	3	لا يوجد
0711136	فقه اللغة (1)	3	لا يوجد
0711164	علم الدلالة والمعاجم	3	0710155
0711172	الصرف (2)	3	0711145
0711155	المدارس اللسانية وتطبيقاتها	3	0710155
0711114	الأدب الجاهلي	3	لا يوجد
0711124	أدب صدر الإسلام والعصر الأموي	3	0711114
0711125	العروض وموسيقى الشعر	2	لا يوجد
0711134	الأدب العباسي (شعر)	3	0711124
0711156	الأدب العباسي (نثر)	3	0711134
0711154	الأدب الأندلسي والمغربي	3	0711134
0711126	البلاغة 1 (مقدمات بلاغية)	3	لا يوجد
0711162	البلاغة 2 (تطبيقات بلاغية)	3	0711126
0711153	النقد العربي القديم	3	لا يوجد
0711163	الأدب العربي الحديث	3	0711156
0711183	أدب الإمارات والخليج	3	0711163
0711174	النقد العربي الحديث	3	0711153
0711182	الأدب المقارن والعالمي	3	0711174

متطلبات التخصص الاختيارية (9) ساعة معتمدة

يختار الطالب 9 ساعات من بين المساقات الآتية:

رقم المساق	اسم المساق	عدد الساعات	المتطلب السابق
0711276 (أ)	فقه اللغة (2)	3	0711136
0711276 (ب)	اللغة وعلم الاجتماع	3	0710155
0711276 (ج)	اللغة والقانون	3	0710155
0711276 (د)	اللسانيات الحاسوبية	3	0710155
0711284 (أ)	تعليمات اللغات	3	0710155
0711284 (ب)	التدقيق اللغوي ومعالجة النصوص	3	لا يوجد
0711284 (ج)	اللغة العربية والإعلام	3	0710155
0711275 (أ)	أدب الدول المتتابة	3	0711134
0711275 (ب)	الإعجاز البلاغي في القرآن الكريم	3	0711162
0711275 (ج)	تحليل النصوص الأدبية	3	لا يوجد
0711284 (د)	أدب الطفل	3	لا يوجد
0711284 (هـ)	جماليات السرد العربي المعاصر	3	0711163
0711284 (و)	أدب المسرح العربي	3	0711163

## الخطة الدراسية لبرنامج اللغة العربية وآدابها نظام (الساعات المعتمدة)

الفئة	المتطلب السابق	الساعات		اسم المساق	رقم المساق	الفصل
		ع	ن			
إ.ج	لا يوجد	1	2	الثقافة الإسلامية	0700113	الفصل الأول ساعة معتمدة (17)
إ.ج	لا يوجد	1	1	مهارات الاتصال باللغة الإنجليزية (1)	0700111	
إ.ت	لا يوجد	1	2	النحو (1) مدخل إلى دراسة النحو	0711113	
إ.ت	لا يوجد	0	3	الأدب الجاهلي	0711114	
إ.ك	لا يوجد	1	1	منهجية البحث وتحقيق النصوص	0710115	
إ.ك	لا يوجد	0	3	المصادر الأدبية واللغوية	0710116	

الفئة	المتطلب السابق	الساعات		اسم المساق	رقم المساق	الفصل
		ع	ن			
إ.ج	لا يوجد	2	1	مهارات الاتصال باللغة العربية	0700114	الفصل الثاني ساعة معتمدة (17)
إ.ج	0700111	1	1	مهارات الاتصال باللغة الإنجليزية (2)	0700112	
إ.ت	0711113	1	2	النحو 2 (نواسخ الجملة الاسمية)	0711123	
إ.ت	0711114	0	3	أدب صدر الإسلام والعصر الأموي	0711124	
إ.ت	لا يوجد	0	2	العروض وموسيقى الشعر	0711125	
إ.ت	لا يوجد	0	3	البلاغة (1) (مقدمات بلاغية)	0711126	

الفئة	المتطلب السابق	الساعات		اسم المساق	رقم المساق	الفصل
		ع	ن			
إ.ج	لا يوجد	1	1	مقدمة في مهارات تكنولوجيا المعلومات	0700123	الفصل الثالث ساعة معتمدة (17)
إ.ج	0700112	1	2	English for academic writing (1)	0700121	
إ.ت	0711123	0	3	النحو 3 الجملة الفعلية ومتعلقاتها	0711133	
إ.ت	0711124	0	3	الأدب العباسي (شعر)	0711134	
إ.ت	لا يوجد	1	2	علم الأصوات العام والوظيفي	0711135	
إ.ت	لا يوجد	0	3	فقه اللغة (1)	0711136	



الفئة	المتطلب السابق	الساعات		اسم المساق	رقم المساق	الفصل
		ع	ن			
ا.ت	0700123	2	1	البحث الإلكتروني	0700124	الفصل الرابع (17) ساعة معتمدة
ا.ت	0700121	1	2	English for academic writing (2)	0700122	
إ.ت	0711133	1	2	النحو4 المركبات الحرفية والاسمية	0711143	
خ.ك	لا يوجد		3	اختياري كلية		
ا.ت	لا يوجد	1	2	الصرف (1)	0711145	
خ.ك	لا يوجد	0	3	نظرية الأدب	0710244أ	اختياري
خ.ك	0700121	2	1	إنتاج كتابي وشفوي	0710244ب	
خ.ك	0711126	0	3	الإعجاز البلاغي في القرآن الكريم	0710244ج	

الفئة	المتطلب السابق	الساعات		اسم المساق	رقم المساق	الفصل
		ع	ن			
إ.ج	لا يوجد	2	1	أسس الابتكار وريادة الاعمال	0700132	الفصل الخامس (17) ساعة معتمدة
إ.ت	0711143	1	2	الأساليب النحوية	0711152	
إ.ت	لا يوجد	0	3	النقد العربي القديم	0711153	
ا.ت	0711134	0	3	الأدب الأندلسي والمغربي	0711154	
إ.ك	0711136	1	2	اللسانيات العامة	0710154	
ا.ت	0711134		3	الأدب العباسي (نثر)	0711156	

الفئة	المتطلب السابق	الساعات		اسم المساق	رقم المساق	الفصل
		ع	ن			
ا.ج	لا يوجد	1	1	دراسات إماراتية	0700131	الفصل السادس (17) ساعة معتمدة
ا.ت	0711126	0	3	البلاغة 2 (تطبيقات بلاغية)	0711162	
ا.ت	0711134	1	2	الأدب العربي الحديث	0711163	
ا.ت	0710155	1	2	علم الدلالة والمعاجم	0711164	
ا.ت	0710155	1	2	المدارس اللسانية وتطبيقاتها	0711155	

الفئة	المتطلب السابق	الساعات		اسم المساق	رقم المساق	الفصل
		ع	ن			
ا.ج	لا يوجد	1	1	اختياري جامعة		الفصل السابع (17) ساعة معتمدة
ا.ت	0711145	2	1	الصرف (2)	0711172	
ا.ك	0711152 +0700124 0700122+	3		التدريب العملي	0710173	
إ.ت	0711153	0	3	النقد العربي الحديث	0711174	
خ.ت	لا يوجد		3	اختياري تخصص		
خ.ت	لا يوجد		3	اختياري تخصص		
يختار الطالب المساقات الاختيارية حسب فئاتها من المساقات أدناه:						
متطلبات التخصص الاختيارية للفصل السابع						
الفئة	المتطلب السابق	ع	ن	اسم المساق	رقم المساق	
خ.ج	لا يوجد	1	1	تاريخ الخليج	0700241(أ)	
خ.ج	0700113	1	1	الفلسفة عند العرب والمسلمين	0700242(ب)	
خ.ج	0700113	1	1	التربية الأخلاقية	0700243(ج)	
خ.ج	لا يوجد	1	1	مبادئ الإدارة	0700244(د)	
خ.ت	0710126	0	2	فقه اللغة (2)	0711276(أ)	
خ.ت	0710155	2	1	اللغة وعلم الاجتماع	0711276(ب)	
خ.ت	0710155	0	2	اللغة والقانون	0711276(ج)	
خ.ت	0710155	2	1	اللسانيات الحاسوبية	0711276(د)	
خ.ت	0711134	2	1	أدب الدول المتتابة	0711275(أ)	
خ.ت	لا يوجد	1	2	تحليل النصوص الأدبية	0711275(ج)	

الفئة	المتطلب السابق	الساعات		اسم المساق	رقم المساق	الفصل
		ع	ن			
خ.ج	لا يوجد		2	اختباري جامعة		الفصل الثامن (17) ساعة معتمدة
إ.ت	0711174	0	3	الأدب المقارن والعالمي	0711182	
إ.ت	0711163	0	3	أدب الإمارات والخليج	0711183	
خ.ت	لا يوجد		3	اختباري تخصص		
خ.ك	لا يوجد		3	اختباري كلية		
إ.ك	0710115	1	0	بحث التخرج	0710186	

#### متطلبات التخصص الاختيارية للفصل الثامن

يختار الطالب المساقات الاختيارية حسب فئاتها من المساقات ادناه:

الفئة	المتطلب السابق	ع	ن	اسم المساق	رقم المساق
خ.ج	لا يوجد	1	1	مبادئ الإحصاء	0700245(أ)
خ.ج	لا يوجد	1	1	السلم المدني وحماية الأوطان	0700246(ب)
خ.ج	0700113	1	1	السيرة النبوية	0700247(ج)
خ.ج	0700113	1	1	التاريخ الإسلامي منذ الخلافة الراشدة إلى نهاية العصر العباسي	0700248(د)
خ.ك	0711163	0	3	المدارس الأدبية والنقدية	0710285 (أ)
خ.ك	لا يوجد	0	3	أدب الرحلات	0710285 (ب)
خ.ك	لا يوجد	0	3	علوم القرآن الكريم والحديث الشريف	0710285 (ج)
خ.ت	0710155	1	2	تعليميات اللغات	0711284 (أ)
خ.ت	0710155	2	1	التدقيق اللغوي ومعالجة النصوص	0711284 (ب)
خ.ت	0710155	2	1	اللغة العربية والإعلام	0711284 (ج)
خ.ت	0711163	0	3	أدب الطفل	0711284 (د)
خ.ت	0711163	1	2	جماليات السرد العربي المعاصر	0711284 (هـ)
خ.ت	0711163	1	2	أدب المسرح العربي	0711284 (و)

#### معاني الرموز والاختصارات:

اختباري جامعة	خ.ج	إجباري جامعة	إ.ج
اختباري كلية	خ.ك	إجباري كلية	إ.ك
اختباري تخصص	خ.ت	إجباري تخصص	إ.ت

**الخطة الدراسية لبرنامج  
(بكالوريوس علوم المكتبات والمعلومات)  
الخطة الدراسية (مرحلة البكالوريوس)  
الساعات المعتمدة للبرنامج (128) ساعة معتمدة لاستكمال متطلبات التخرج:**

أولاً: متطلبات الجامعة (24) ساعة معتمدة	
(16) ساعة معتمدة	متطلبات الجامعة الإلزامية
(8) ساعات معتمدة	متطلبات الجامعة الاختيارية
ثانياً: متطلبات الكلية (16) ساعة معتمدة	
(11) ساعة معتمدة	متطلبات الكلية الإلزامية
(5) ساعات معتمدة	متطلبات الكلية الاختيارية
ثالثاً: متطلبات التخصص (88) ساعة معتمدة	
(73) ساعة معتمدة	متطلبات التخصص الإلزامية
(15) ساعات معتمدة	متطلبات التخصص الاختيارية

متطلبات الجامعة الإلزامية (16) ساعة معتمدة		
رقم المساق	عنوان المساق	عدد الساعات المعتمدة
0700111	الإرشاد الأكاديمي	0
0700112	اللغة الإنجليزية	3
0700113	الثقافة الإسلامية	3
0700125	المهارات الحاسوبية	2
0700132	الابتكار وريادة الأعمال المستدامة	3
0700134	مجتمع الإمارات	2
0700144	مهارات الاتصال باللغة العربية	3

### متطلبات الجامعة الاختيارية (8) ساعات معتمدة

عدد الساعات المعتمدة	عنوان المساق	رقم المساق
2	تاريخ الخليج	0700242
2	اختيارات إثرائية إضافية	0700249
2	الثقافة المعلوماتية	0700267
2	اختيارات إثرائية إضافية	0700279
2	مهارات الاتصال باللغة الإنجليزية	0700286
2	التاريخ الإسلامي ونظم الحضارة	0700287

### متطلبات الكلية الإجبارية (11) ساعات معتمدة

عدد الساعات المعتمدة	عنوان المساق	رقم المساق
3	اللغة الإنجليزية (2)	0710126
3	علوم القرآن	0710147
2	لغة الإعلام	0710154
3	إنتاج كتابي وتعبيري	0710156

### متطلبات الكلية الاختيارية (5) ساعات معتمدة

عدد الساعات المعتمدة	عنوان المساق	رقم المساق
2	المصادر التراثية	0710222
3	اللغة الإنجليزية (3)	0710228
2	الأجناس الأدبية	0710237
	أخرى	

متطلبات التخصص الإجبارية (73) ساعة معتمدة

رقم المساق	عنوان المساق	عدد الساعات المعتمدة
0713114	منهجية البحث	2
0713115	مدخل لعلوم المكتبات والمعلومات	2
0713116	مدخل لتكنولوجيا المعلومات والاتصالات	3
0713117	مدخل إلى تنظيم المعلومات	2
0713118	مدخل لعلم الأرشيف	2
0713121	الإحصاء في المكتبات ومراكز المعلومات (باللغة الإنجليزية)	3
0713123	مدخل للفهرسة	3
0713127	تنمية المجموعات وإدارتها	2
0713131	أساسيات نظم المعلومات	3
0713133	التصنيف (باللغة الإنجليزية)	2
0713136	الوصف الببليوغرافي لمصادر المعلومات	2
0713143	نظم آلية متكاملة لإدارة المكتبات ومراكز المعلومات (باللغة الإنجليزية)	3
0713145	نظم إدارة الوثائق في البيئة الرقمية والأرشيفات المتخصصة	3
0713146	التصنيف المتقدم	2
0713151	تحليل وتصميم النظم (باللغة الإنجليزية)	3
0713152	الضبط الاستنادي	3
0713161	التكشيف والاستخلاص	2
0713162	تطبيقات الحوسبة السحابية والمحمولة (باللغة الإنجليزية)	3
0713163	الفهرسة الإلكترونية (باللغة الإنجليزية)	2
0713164	الرقمنة والحفظ الرقمي	3
0713165	الوصف الأرشيفي والوثائق غير النصية	2
0713172	نظم إدارة قواعد البيانات (باللغة الإنجليزية)	3
0713173	نظم إدارة المحتوى الرقمي (باللغة الإنجليزية)	2
0713174	أمن المعلومات	2
0713175	التدريب العملي	2
0713176	تكشيف الوثائق والأرشيف ومعاييرها	3
0713181	نظم استرجاع المعلومات	2
0713183	قياسات المعلومات	2
0713184	خدمات المعلومات	2
0713185	مشروع التخرج	2

متطلبات التخصص الاختيارية (15) ساعات معتمدة

عدد الساعات المعتمدة	عنوان المساق	رقم المساق
2	الاتصال الوثائقي	0713224
2	النشر الإلكتروني	0713227
2	تشريعات ومعايير المكتبات	0713229
2	مصادر المعلومات	0713235
2	شبكات الحاسب والمعلومات	0713241
2	البحث عن المعلومات	0713248
2	المكتبات النوعية	0713249
2	اقتصاديات المؤسسات الأرشيفية	0713250
2	اقتصاديات المعلومات	0713253
2	المعلومات: تشريعاتها ومعاييرها وطرق البحث عنها	0713255
2	دراسات المستفيدين	0713257
2	المصادر المرجعية المتخصصة	0713258
2	الوثائق والمخطوطات العربية	0713259
2	إدارة الوثائق الشخصية	0713266
2	نصوص متخصصة في المكتبات (باللغة الإنجليزية)	0713267
2	مصادر المعلومات المرجعية العامة والمتخصصة	0713268
2	تصميم وإدارة المواقع (باللغة الإنجليزية)	0713269
3	النظم الآلية المتكاملة في المكتبات (باللغة الإنجليزية)	0713271
2	تسويق المعلومات	0713277
2	تقييم فاعلية المكتبات والمواقع الإلكترونية	0713278
2	إدارة المكتبات ومراكز المعلومات	0713182
2	خدمات المعلومات والمكتبات والأرشيف	0713184
2	أمن الوثائق والمعلومات الأرشيفية وحمايتها	0713186
2	أخلاقيات مهنة المعلومات	0713189

## الخطة الدراسية لبرنامج علوم المكتبات والمعلومات

### الفصل الدراسي الأول:

الفئات	المتطلب السابق	الساعات		عنوان المساق	رقم المساق	الفصل
		عملي	نظري			
جامعة إجباري	لا يوجد	0	0	الإرشاد الأكاديمي	0700111	الفصل الدراسي الأول (17 ساعة)
جامعة إجباري	لا يوجد	2	1	اللغة الإنجليزية	0700112	
جامعة إجباري	لا يوجد	2	1	الثقافة الإسلامية	0700113	
تخصص إجباري	لا يوجد	2	0	منهجية البحث	0713114	
تخصص إجباري	لا يوجد	1	1	مدخل لعلوم المكتبات والمعلومات	0713115	
تخصص إجباري	لا يوجد	2	1	مدخل لتكنولوجيا المعلومات والاتصالات	0713116	
تخصص إجباري	لا يوجد	1	1	مدخل إلى تنظيم المعلومات	0713117	
تخصص إجباري	لا يوجد	1	1	مدخل لعلم الأرشيف	0713118	

### الفصل الدراسي الثاني:

الفئات	المتطلب السابق	الساعات		عنوان المساق	رقم المساق	الفصل
		عملي	نظري			
تخصص إجباري	لا يوجد	2	1	الإحصاء في المكتبات ومراكز المعلومات (باللغة الإنجليزية)	0713121	الفصل الدراسي الثاني (17 ساعة)
تخصص إجباري	لا يوجد	2	1	مدخل للفهرسة	0700123	
تخصص إجباري	لا يوجد	1	1	تنمية المجموعات وإدارتها	0713127	
تخصص اختياري	لا يوجد	1	1	مساق تخصص اختياري "تشريعات ومعايير المكتبات"	0713229	
جامعة إجباري	لا يوجد	1	1	المهارات الحاسوبية	0700125	
كلية إجباري	لا يوجد	2	1	اللغة الإنجليزية (2)	0710126	
كلية اختياري	لا يوجد	1	1	مساق كلية اختياري "المصادر التراثية"	0710222	
متطلبات التخصص الاختيارية للفصل الثاني (يختار الطالب أحد المساقات أدناه)						
عدد الساعات		عنوان المساق		رقم المساق		
2		الاتصال الوثائقي		0713224		
2		النشر الإلكتروني		0713227		
2		تشريعات ومعايير المكتبات		0713229		



## الفصل الدراسي الثالث:

الفئات	المتطلب السابق	الساعات		عنوان المساق	رقم المساق	الفصل
		عملي	نظري			
تخصص إجباري	لا يوجد	2	1	أساسيات نظم المعلومات	0713131	الفصل الدراسي الثالث (17 ساعة)
تخصص إجباري	لا يوجد	1	1	التصنيف (باللغة الإنجليزية)	0713133	
تخصص إجباري	لا يوجد	1	1	الوصف الببليوغرافي لمصادر المعلومات	0713136	
جامعة إجباري	لا يوجد	1	1	الابتكار وريادة الاعمال المستدامة	0700132	
جامعة إجباري	لا يوجد	1	1	مجتمع الإمارات	0700134	
تخصص اختياري	لا يوجد	1	1	مساق تخصص اختياري		
كلية اختياري	0712113	2	1	مساق كلية اختياري		
متطلبات التخصص الاختيارية للفصل الثاني (يختار الطالب أحد المساقات أدناه)						
عدد الساعات				عنوان المساق	رقم المساق	
2				مصادر المعلومات	0713235	

## الفصل الدراسي الرابع:

الفئات	المتطلب السابق	الساعات		عنوان المساق	رقم المساق	الفصل
		عملي	نظري			
تخصص إجباري	لا يوجد	2	1	نظم آلية متكاملة لإدارة المكتبات ومراكز المعلومات (باللغة الإنجليزية)	0713143	الفصل الدراسي الرابع (17 ساعة)
تخصص إجباري	0713118	2	1	نظم إدارة الوثائق في البيئة الرقمية والأرشفيات المتخصصة	0713145	
تخصص إجباري	0713133	1	1	التصنيف المتقدم	0713146	
جامعة إجباري	لا يوجد	2	1	مهارات الاتصال باللغة العربية	0700144	
كلية إجباري	0700113	1	1	علوم القرآن	0710147	
تخصص اختياري	لا يوجد	1	1	مساق تخصص اختياري		
جامعة اختياري	لا يوجد	1	1	مساق جامعة اختياري		
متطلبات التخصص الاختيارية للفصل الثاني (يختار الطالب أحد المساقات أدناه)						
عدد الساعات				عنوان المساق	رقم المساق	
2				شبكات الحاسب والمعلومات	0713241	
2				البحث عن المعلومات	0713248	
2				المكتبات النوعية	0713249	

## الفصل الدراسي الخامس:

الفئات	المتطلب السابق	الساعات		عنوان المساق	رقم المساق	الفصل
		عملي	نظري			
تخصص إجباري	0713131	2	1	تحليل وتصميم النظم (باللغة الإنجليزية)	0713151	الفصل الدراسي الخامس (17 ساعة)
تخصص إجباري	0713123	2	1	الضبط الاستنادي	0713152	
كلية إجباري	لا يوجد	1	1	لغة الإعلام	0710154	
كلية إجباري	0700144	3	0	إنتاج كتابي وتعبيري	0710156	
تخصص إجباري	لا يوجد	1	1	مساق تخصص اختياري		
تخصص اختياري	لا يوجد	1	1	مساق تخصص اختياري		
تخصص اختياري	لا يوجد	1	1	مساق تخصص اختياري		
متطلبات التخصص الاختيارية للفصل الثاني (يختار الطالب أحد المساقات أدناه)						
عدد الساعات		عنوان المساق			رقم المساق	
2		اقتصاديات المؤسسات الأرشيفية			0713250	
2		اقتصاديات المعلومات			0713253	
2		المعلومات: تشريعاتها ومعاييرها وطرق البحث عنها			0713255	
2		دراسات المستفيدين			0713257	
2		المصادر المرجعية المتخصصة			0713258	
2		الوثائق والمخطوطات العربية			0713259	

## الفصل الدراسي السادس:

الفئات	المتطلب السابق	الساعات		عنوان المساق	رقم المساق	الفصل
		عملي	نظري			
تخصص إجباري	لا يوجد	1	1	التكشيف والاستخلاص	0713161	الفصل الدراسي السادس (17 ساعة)
تخصص إجباري	لا يوجد	2	1	تطبيقات الحوسبة السحابية والمحمولة (باللغة الإنجليزية)	0713162	
تخصص إجباري	0713123	1	1	الفهرسة الإلكترونية (باللغة الإنجليزية)	0713163	
تخصص إجباري	لا يوجد	2	1	الرقمنة والحفظ الرقمي	0700164	
تخصص إجباري	لا يوجد	1	1	الوصف الأرشيفي والوثائق غير النصية	0710165	
تخصص اختياري	لا يوجد	2	1	مساق تخصص اختياري		
جامعة اختياري	لا يوجد	1	1	مساق جامعة اختياري		
متطلبات التخصص الاختيارية للفصل الثاني (يختار الطالب أحد المساقات أدناه)						
عدد الساعات		عنوان المساق			رقم المساق	
2		إدارة الوثائق الشخصية			0713266	
2		نصوص متخصصة في المكتبات (باللغة الإنجليزية)			0713267	
2		مصادر المعلومات المرجعية العامة والمتخصصة			0713268	
2		تصميم وإدارة المواقع (باللغة الإنجليزية)			0713269	

## الفصل الدراسي السابع:

الفئات	المتطلب السابق	الساعات		عنوان المساق	رقم المساق	الفصل
		عملي	نظري			
تخصص إجباري	لا يوجد	2	1	نظم إدارة قواعد البيانات (باللغة الإنجليزية)	0713172	الفصل الدراسي السابع (14 ساعة)
تخصص إجباري	لا يوجد	1	1	نظم إدارة المحتوى الرقمي (باللغة الإنجليزية)	0713173	
تخصص إجباري	لا يوجد	1	1	أمن المعلومات	0713174	
جامعة اختيارية	لا يوجد	3	0	التدريب العملي	0713175	
تخصص إجباري	0713161	1	1	تكشيف الوثائق والأرشيف ومعاييرها	0713176	
تخصص اختياري	لا يوجد	1	1	مساق تخصص اختياري		
متطلبات التخصص الاختيارية للفصل الثاني (يختار الطالب أحد المساقات أدناه)						
عدد الساعات		عنوان المساق			رقم المساق	
3		النظم الآلية المتكاملة في المكتبات (باللغة الإنجليزية)			0713271	
2		تسويق المعلومات			0713277	
2		تقييم فاعلية المكتبات والمواقع الإلكترونية			0713278	

## الفصل الدراسي الثامن:

الفئات	المتطلب السابق	الساعات		عنوان المساق	رقم المساق	الفصل
		عملي	نظري			
تخصص إجباري	لا يوجد	1	1	نظم استرجاع المعلومات	0713181	الفصل الدراسي الثامن (12 ساعة)
تخصص إجباري	لا يوجد	1	1	قياسات المعلومات	0713183	
تخصص إجباري	0713114	2	0	مشروع التخرج	0713185	
تخصص اختياري	لا يوجد	1	1	مساق تخصص اختياري		
تخصص اختياري	لا يوجد	1	1	مساق تخصص اختياري		
جامعة اختيارية	لا يوجد	1	1	مساق جامعة اختيارية		
متطلبات التخصص الاختيارية للفصل الثاني (يختار الطالب أحد المساقات أدناه)						
عدد الساعات		عنوان المساق			رقم المساق	
2		إدارة المكتبات ومراكز المعلومات			0713182	
2		خدمات المعلومات والمكتبات والأرشيف			0713184	
2		أمن الوثائق والمعلومات الأرشيفية وحمايتها			0713186	
2		أخلاقيات مهنة المعلومات			0713189	

## ثانياً: النظام الفصلي

### أولاً: الخطة الدراسية لبرنامج الدراسات الإسلامية (النظام الفصلي):

السنة الأولى							
الفصل الثاني				الفصل الأول			
عدد الساعات	المقرر	رقم المساق	م	عدد الساعات	المقرر	رقم المساق	م
1	القرآن الكريم تلاوةً وحفظًا (2)	071121	1	1	القرآن الكريم تلاوةً وحفظًا (1)	071111	1
2	منهجية البحث	071122	2	2	التوحيد (الإلهيات)	071112	2
3	المدخل إلى الفقه الإسلامي	071123	3	4	علوم الحديث وتخريجه	071113	3
2	تاريخ الخليج العربي	071124	4	2	دراسات إماراتية	071114	4
3	علوم القرآن	071125	5	3	النحو والصرف (1)	071115	5
2	الحاسوب (2)	071126	6	2	الحاسوب (1)	071116	6
2	اللغة الإنجليزية (2)	071127	7	2	اللغة الإنجليزية (1)	071117	7
15	المجموع			16	المجموع		

السنة الثانية							
الفصل الثاني				الفصل الأول			
عدد الساعات	المقرر	رقم المساق	م	عدد الساعات	المقرر	رقم المساق	م
1	القرآن الكريم تلاوةً وحفظًا (4)	071221	1	1	القرآن الكريم تلاوةً وحفظًا (3)	071211	1
3	مناهج المفسرين	071222	2	2	حديث موضوعي	071212	2
2	فقه العبادات (2)	071223	3	2	التوحيد (الغيبيات والسمعيات)	071213	3
3	أصول الفقه (2)	071224	4	3	أصول الفقه (1)	071214	4
2	قواعد الفقه الكلية	071225	5	3	فقه العبادات (1)	071215	5
3	النحو وتطبيقاته (2)	071226	6	3	السيرة النبوية والخلافة الراشدة	071216	6
2	اللغة الإنجليزية (4)	071227	7	2	اللغة الإنجليزية (3)	071217	7
16	المجموع			16	المجموع		

السنة الثالثة							
الفصل الثاني				الفصل الأول			
عدد الساعات	المقرر	رقم المساق	م	عدد الساعات	المقرر	رقم المساق	م
1	القرآن الكريم تلاوةً وحفظًا (6)	071321	1	1	القرآن الكريم تلاوةً وحفظًا (5)	071311	1
3	فقه المعاملات المالية (2)	071322	2	3	فقه المعاملات المالية (1)	071312	2
3	فقه الجنايات والعقوبات	071314	3	3	التفسير التحليلي	071313	3
2	الحديث التحليلي	071324	4	3	النحو وتطبيقاته (3)	071323	4
3	فقه الموارث	071325	5	3	أصول الفقه (3)	071315	5
3	اللغة الإنجليزية (6)	071326	6	2	اللغة الإنجليزية (5)	071316	6
2	مساق اختياري (الاقتصاد الإسلامي)	071327	7	3	أسس الابتكار وريادة الأعمال	071317	7
2	الفكر الإسلامي والتيارات المعاصرة	071328	8				8
19	المجموع			18	المجموع		

السنة الرابعة							
الفصل الثاني				الفصل الأول			
عدد الساعات	المقرر	رقم المساق	م	عدد الساعات	المقرر	رقم المساق	م
1	القرآن الكريم تلاوةً وحفظًا (8)	071421	1	1	القرآن الكريم تلاوةً وحفظًا (7)	071411	1
3	فقه الأسرة (2)	071422	2	3	فقه الأسرة (1)	071412	2
2	وصايا وأوقاف	071423	3	3	قضايا فقهية معاصرة	071413	3
2	المصارف الإسلامية	071424	4	3	مقاصد الشريعة والسياسة الشرعية	071414	4
3	الإعجاز البلاغي في القرآن	071425	5	3	الفقه المقارن	071415	5
3	الملل والنحل	071426	6	3	اللغة الإنجليزية (7)	071416	6
2	بحث التخرج	071427	7	2	مساق اختياري (تفسير آيات الأحكام)	071302 خ	7
2	اللغة الإنجليزية (8)	071428	8				8
18	المجموع			18	المجموع		

## المساقات الاختيارية:

المساقات الاختيارية في السنة الرابعة				المساقات الاختيارية في السنة الثالثة			
عدد الساعات	اسم المساق	رقم المساق	م	عدد الساعات	اسم المساق	رقم المساق	م
2	الاقتصاد الإسلامي	071417 خ	4	2	الدعوة والخطابة	071301 خ	1
2	مبادئ المنطق	071418 خ	5	2	تفسير آيات الأحكام	071302 خ	2
2	الحديث الموضوعي	071419 خ	6	2	النظريات الفقهية	071303 خ	3

## ثانيًا: الخطة الدراسية لبرنامج اللغة العربية وآدابها (النظام الفصلي):

السنة الأولى							
الفصل الثاني				الفصل الأول			
عدد الساعات	المقرر	رقم المساق	م	عدد الساعات	المقرر	رقم المساق	م
1	القرآن الكريم تلاوةً وحفظًا (2)	072121	1	1	القرآن الكريم تلاوةً وحفظًا (1)	072111	1
3	النحو وتطبيقاته (2)	072122	2	3	النحو وتطبيقاته (1)	072112	2
3	نصوص الأدب الجاهلي (شعر ونثر)	072123	3	2	مقدمة في تاريخ الأدب العربي	072113	3
2	العروض والقوافي	072124	4	2	منهجية البحث	072114	4
2	تاريخ الخليج العربي	072125	5	3	المصادر الأدبية واللغوية	072115	5
3	علم الأصوات	072116	6	3	الحاسوب	072126	6
3	اللغة الإنجليزية (2)	072127	7	3	اللغة الإنجليزية (1)	072117	7
17	المجموع			17	المجموع		

السنة الثانية							
الفصل الثاني				الفصل الأول			
الساعات	المقرر	رقم المقرر	الساعات	المقرر	رقم المقرر	م	الساعات
3	مهارات الاتصال باللغة العربية	0700114	3	الثقافة الإسلامية	0700113	1	16
2	مهارات الاتصال باللغة الإنجليزية (2)	0700112	2	مهارات الاتصال باللغة الإنجليزية (1)	0700111	2	16
3	النحو (2) نواسخ الجملة الاسمية	0711123	3	النحو (1) مدخل إلى دراسة النحو	0711113	3	16
3	أدب صدر الإسلام والعصر الأموي	0711124	3	الأدب الجاهلي	0711114	4	16
2	العروض وموسيقى الشعر	0711125	2	منهجية البحث وتحقيق النصوص	0710115	5	16
3	البلاغة (1) مقدمات بلاغية	0711126	3	المصادر الأدبية واللغوية	0710116	6	16
16	المجموع			16	المجموع		

السنة الثالثة						
الفصل السادس			الفصل الخامس			
الساعات 17	المقرر	رقم المقرر	الساعات 17	المقرر	رقم المقرر	م
1	القرآن الكريم تلاوةً وحفظًا (6)	072321	1	القرآن الكريم تلاوةً وحفظًا (5)	072311	1
3	النحو وتطبيقاته (6)	072322	2	النحو وتطبيقاته (5)	072312	2
2	نصوص العصر العباسي (نثر)	072323	2	نصوص العصر العباسي (شعر)	072313	3
2	أدب الدول المتتابعة	072324	2	الأدب الأندلسي والمغربي (شعر ونثر)	072314	4
2	التاريخ الإسلامي ونظم الحضارة	072325	2	النقد الأندلسي والمغربي	072315	5
2	الإعجاز البلاغي في القرآن الكريم	072326	2	البلاغة (2)	072316	6
2	الحديث الشريف وعلومه	072327	3	اللغة الإنجليزية (5)	072317	7
3	أسس الابتكار وريادة الأعمال	072328	3	الصرف (2)	072318	8
17	المجموع		17	المجموع		

السنة الرابعة						
الفصل الثامن			الفصل السابع			
الساعات 17	المقرر	رقم المقرر	الساعات 17	المقرر	رقم المقرر	م
1	القرآن الكريم تلاوة وحفظا (8)	072421	1	القرآن الكريم تلاوة وحفظا (7)	072411	1
3	النقد الأدبي الحديث	072422	2	النحو وتطبيقاته (7)	072412	2
2	النثر العربي الحديث	072423	2	تحليل نصوص أدبية	072413	3
2	الأدب المقارن	072424	2	الشعر العربي الحديث	072414	4
2	مذاهب التفسير	072425	2	الأسلوبية	072415	5
1	بحث التخرج	072426	2	أدب الخليج	072416	6
3	اللغة الإنجليزية (6)	072417 ت	3	لغة الإعلام (خ)	072427 ت	7
3	التصحيح اللغوي (خ)	072418 ت	3	المدارس اللسانية وتطبيقاتها (خ)	072428 ع	8
17	المجموع		17	المجموع		



## برنامج التعليم العام



لتخصصهم الأكاديمي والمهني من خلال تطوير إدراكهم المنطقي، والمعلوماتي، باللغتين العربية والإنجليزية، وإكسابهم الخبرات الكافية لمواكبة المشروع النهضي للمجتمع الإماراتي بالمهارات اللازمة للتعلم مدى الحياة.

### عمادة شؤون الطلبة:

هي الجهة المسؤولة عن شؤون الطلبة من القبول والتسجيل، والامتحانات، والجدول الدراسية، والإشراف على جميع القضايا التي تتعلق بشؤون الطلبة لتحقيق مسيرة دراسية سليمة، وذلك بتأمين مستلزماتها ومقومات تطويرها، وتقديم المقترحات والحلول المناسبة لكل ما يسهم في المشاركة الفعالة للطلبة في العملية التدريسية، والأنشطة الطلابية الثقافية والعلمية، والمشاركة المجتمعية، والسعي لحل ما يظهر من مشكلات في الوسط الطلابي بالطرائق التربوية السليمة.

### رؤية العمادة:

الاستثمار النوعي في التنمية الشاملة لطلبة الجامعة والعمل على توظيف طاقاتهم بما يحقق المصلحة المشتركة.

### رسالة العمادة:

تسعى عمادة شؤون الطلبة إلى أن يكتسب الطلبة المهارات والخبرات المتممة للجانب المعرفي العلمي عبر منظومة متكاملة من الأنشطة الثقافية والرياضية.

اتجهت جامعة الوصل إلى إنشاء برنامج التعليم العام منذ نشأة الأقسام العلمية حرصاً منها على أن يحقق البرنامج رؤية الجامعة ورسالتها في تقديم جيل منتمٍ لوطنه، متحلٍ بالمهارات الأساسية، قادر على تحقيق ذاته، في ظل ثورة الاتصال والانفتاح على الآخر.

ومن هنا فإن برنامج التعليم العام يتبع نيابة الشؤون الأكاديمية، ويضطلع البرنامج بمهمة تلبية متطلبات الخطط الدراسية في جميع برامج الجامعة المختلفة على صعيد متطلبات الجامعة الإلزامية والاختيارية من الخطة الدراسية التي يجب على الطالب الانتهاء منها للتخرج ضمن أحد البرامج الدراسية المعتمدة في الجامعة.

وهذا يجعل من برنامج التعليم العام القاسم المشترك بين طلبة الجامعة كافة، مما يحقق التلاقي في أوراق مساقاتها بين طلبة التخصصات المختلفة، فيحدث حالة من الاندماج الثقافي والمعرفي بين طلبة التخصصات والكليات المختلفة.

وقد جاءت مساقات برنامج التعليم العام لبيان مدى التزام الجامعة بالمبادئ الأساسية لرؤيتها ورسالتها الأكاديمية المرتبطة بالاهتمام بالجيل الناشئ من الطلبة، بهدف ترسيخ المفاهيم الإيجابية لعلاقتهم بالعالم وتجهيزهم بمقومات النجاح الأكاديمي والشخصي التي تعتمد على تمكين الكفاءات وإطلاق المهارات الطلابية، وتساعد في إذكاء التفكير الإيجابي على نطاق محلي، وإقليمي، وعالمي، ويحصرهم

## أهداف العمادة:

- تفعيل دور الطلبة عبر الأنشطة اللاصفية.
- تهيئة البيئة الجامعية للطلبة والإشراف على الخدمات الطلابية، لصقل مهاراتهم، والكشف عن مواهبهم وتمييزها في المجالات المختلفة.
- تحقيق الجودة، والتميز، والإبداع في كافة خدمات العمادة وأنشطتها.
- تنمية الانتماء الوطني لدى الطلبة من خلال ربطهم بمنجزات الوطن وقيادته، وتكوين شخصية متوازنة تحافظ على هويتها، واتمائها، وتفتخر بتعاليم الإسلام وقيمه.

- المحافظة على حسن العلاقة بين المتخرج، والعمادة، والإرشاد الوظيفي لسوق العمل بعد تخرجهم.
- تنمية ثقافة الابتكار، والحوار، والإبداع.

## مهام العمادة:

- وضع الجداول الدراسية بالتنسيق مع الأقسام العلمية.
- المتابعة الدقيقة لشؤون الطلبة.
- الإشراف المباشر على الامتحانات النهائية.
- الإشراف المباشر على سير الاختبارات النهائية ورفع تقرير يومي بشأنها إلى مدير الجامعة.
- الإشراف على القبول والتسجيل.
- اعتماد خطة الأنشطة والبرامج الطلابية المتنوعة، وتنفيذها.
- متابعة سلوك الطلبة داخل الحرم الجامعي.
- التوجيه والإرشاد الأكاديمي للمحافظة على حسن سير العمل الأكاديمي للطلبة في حياتهم الجامعية.
- الإشراف على الخدمات التي تقدمها الجامعة للطلبة.

- تقديم الدعم والرعاية للطلبة.

- إرشاد الطلبة وتوجيههم، والاستماع إلى مشكلاتهم، والعمل على إيجاد الحلول المناسبة لها.

## مساعد عميد شؤون الطلبة:

يتولى مساعد عميد شؤون الطلبة متابعة سير العملية التعليمية، والإشراف على الأنشطة الطلابية العلمية والثقافية، ومتابعة الجداول والامتحانات، وما يطرأ من تعديلات على الخطة الدراسية، والجداول الدراسي، وفق توجيهات عميد شؤون الطلبة.

## قسم القبول والتسجيل:

هو الجهة المسؤولة عن تطبيق سياسة الجامعة في قبول الطلبة وتسجيلهم في البرامج الأكاديمية المطروحة من خلال إجراءات متعددة، ومتابعات مستمرة لبياناتهم بالإضافة إلى متابعة الوضع الأكاديمي للطلاب، ومتابعة الحضور والغياب، وكذلك استقبال الطلبة وأولياء أمورهم لتعريفهم بأهم برامج الجامعة، وتخصصاتها، وتوزيع النشرات ودليل الطلبة الإرشادي، والرد على استفساراتهم، والتأكد من استيفاء شروط ولوائح القبول وتطويرها وفق معايير العمل في الجامعة، وتوصيات وزارة التربية والتعليم، كما تعمل على تذليل الصعوبات التي تواجه الطلبة من خلال وحداتها المختلفة (وحدة القبول - وحدة تسجيل البرامج - متابعة الامتحانات - وحدة التخريج).

وفيما يأتي ذكر المهام المنوطة بالقسم، وتوزع على محورين: الأول القبول والتسجيل في الجامعة، والثاني انتظام الدراسة والتخريج.

## المحور الأول: القبول والتسجيل في الجامعة

تقبل جامعة الوصل، وفق قرارات مجلس أمنائها، الطلبة الإماراتيين وأبناء المواطنين ومواطني دول مجلس التعاون الخليجي وأبناء الجاليات العربيّة والإسلاميّة المستوفين للشروط التي سٌذكر لاحقاً، وتنقسم عملية تسجيل الطالب المستجد إلى مرحلتين هما: مرحلة القبول، ومرحلة التسجيل.

## أولاً: مرحلة القبول:

يُعلنُ رسميًا عن فتح باب القبول في شهر إبريل من كل عام حسب الشروط الآتية:

- شروط القبول في برنامج البكالوريوس لكليتي الدراسات الإسلامية والآداب، قسم الدراسات الإسلامية، قسم اللغة العربية وآدابها.
- شهادة الثانوية العامة صادرة عن إحدى مدارس الدولة الخاصة أو الحكومية ومصدقة من وزارة التربية والتعليم.
- شهادة امتحان الإمارات القياسي (EmSAT-achieve Arabic) باللغة العربية (1000) علامة فما فوق.
- شهادة امتحان الإمارات القياسي (EmSAT-achieve English) باللغة الإنجليزية (950) علامة، أو ما يعادل تلك الدرجة في أي اختبارات وطنية أو دولية معترف بها ومعتمدة من المفوضية (TOEFL ITP 450) أو IELTS (4.5).
- شهادة الثانوية العامة بمعدل لا يقل عن 70 %، وألا تتجاوز مدة الحصول على الشهادة ثلاث سنوات (المواطنون - مواطنو دول مجلس التعاون الخليجي- أبناء المواطنين).
- شهادة الثانوية العامة بمعدل لا يقل عن 80 %، وألا تتجاوز مدة الحصول على الشهادة سنتين (أبناء الجاليات العربية).
- شهادة الثانوية العامة بمعدل لا يقل عن 85 %، وألا تتجاوز مدة الحصول على الشهادة سنتين (أبناء الجاليات غير العربية).

## الوثائق المطلوبة:

- صورة مصدقة من شهادة الثانوية العامة.
- صورة من جواز السفر ساري المفعول بالإضافة إلى رقم الإضبارة والرقم الموحد للمواطنين.
- صورة من خلاصة لمواطني دولة الإمارات العربية المتحدة كاملة.

- صورة من بطاقة الهوية الوطنية لدولة الإمارات العربية المتحدة.
- صورة من جواز سفر الأم، وخلاصة قيدها، وصورة من بطاقة هويتها، وشهادة ميلادها لأبناء المواطنين.
- صورة من شهادة الميلاد.
- شهادة حسن سيرة وسلوك أصلية سارية المفعول صادرة من جهة رسمية ولم يمض عليها أكثر من ثلاثة أشهر.
- شهادة خلو من الأمراض (شهادة الفحص الطبي) الأصلية سارية المفعول صادرة من جهة رسمية ولم يمض عليها أكثر من ثلاثة أشهر- يتم الحصول على النموذج من قسم القبول والتسجيل بالجامعة.
- أربع صور شخصية حديثة قياس (4 × 3)، ويكتب الاسم الثلاثي خلف كل صورة.
- صورة من جواز سفر الأم وخلاصة قيدها وشهادة ميلادها وهويتها، صورة عن عقد زواجها (أبناء المواطنين).
- صورة من الإقامة سارية المفعول (لا يسجل المتقدم إذا تبقى على انتهاء الإقامة ثلاثة أشهر) (طلبة الجاليات العربية وغير العربية).
- شهادة امتحان الكفاءة (EmSAT) في اللغة العربية والإنجليزية (EmSAT أو IELTS أو TOEFL).
- شهادة لا مانع من الدراسة من قبل هيئة الخدمة الوطنية والاحتياطية (للطلبة المواطنين).

## ثانيًا: مرحلة التسجيل:

بعد إعلان الجامعة عن أسماء الطلبة المقبولين، تبدأ مرحلة التسجيل في شهر يوليو من كل عام، يطلب فيها من الطالب الحضور شخصيًا لاستكمال إجراءات التسجيل مع الوثائق المطلوبة.

## الدرجات العلمية التي تمنحها الجامعة:

تمنح الجامعة الدرجات العلمية الآتية:

### 1- البكالوريوس:

- درجة البكالوريوس في الدراسات الإسلامية.
  - درجة البكالوريوس في اللغة العربية وآدابها.
  - درجة البكالوريوس في علوم المكتبات والمعلومات.
- مدة الدراسة: أربع سنوات دراسية في ثمانية فصول، ولا يجوز بقاء الطالب في الجامعة مدة تزيد عن ضعف هذه المدة.

### 2- الدراسات العليا:

تمنح الجامعة درجة الماجستير في التخصصات الآتية:

- برنامج ماجستير في الدراسات الإسلامية.
- برنامج ماجستير في اللغة العربية وآدابها - الدراسات اللغوية.
- برنامج ماجستير في اللغة العربية وآدابها - الدراسات الأدبية والنقدية.

وتمنح الجامعة درجة الدكتوراه في التخصصات الآتية:

- برنامج دكتوراه الفلسفة في الفقه وأصوله.
- برنامج دكتوراه الفلسفة في الدراسات اللسانية.
- برنامج دكتوراه الفلسفة في الدراسات الأدبية والنقدية.

## البطاقات الجامعية للطلبة:

يُصدر قسم القبول والتسجيل للطلبة المقبولين في الجامعة بعد مرحلة القبول بطاقات جامعية رسمية لاستخدامها في أثناء دراستهم في الجامعة، وذلك للاستفادة من الخدمات الجامعية المتعددة وللدخول إلى الاختبارات النهائية وإلى الحرم الجامعيّ وغيرها من متطلبات إثبات الشخصية، وعليهم إبراز هذه البطاقة لموظفي الجامعة عند الطلب.

تعد بطاقة الطالب الجامعية ملكًا للجامعة وعلى الطالب تسليمها للجامعة عند تخرجه أو عند إنهاء علاقته بالجامعة لأي سبب كان.

يجب إبلاغ قسم القبول والتسجيل فورًا عن البطاقات الجامعية المفقودة أو التالفة، ويمكن استصدار بطاقة جامعية أخرى كبديل فاقد مقابل رسوم محددة.

نظرًا لاستخدام البطاقة الجامعية للدخول الشخصي للحرم الجامعيّ سيتم تفعيل أو إيقاف أو تعديل إذن الدخول للجامعة تبعًا للتغييرات التي تطرأ على حالة الطالب.

يُعد الاستخدام الخاطئ أو الامتلاك غير المسموح به لبطاقة الطالب الجامعية مخالفة وخرقًا للوائح الجامعة ويعرض مرتكبيها للمسؤولية القانونية.

## التحويل إلى جامعة الوصل:

### 1- التحويل بين كليات الجامعة وبرامجها:

يمكن للطلاب التحويل من كلية إلى أخرى داخل الجامعة بالرغبة الشخصية مرة واحدة فقط خلال فترة دراسته في الجامعة وفق الشروط الآتية:

- استيفاء متطلبات ومعايير الكلية المحول إليها، ونسب القبول المخصصة لكل برنامج.
- أن تسمح الطاقة الاستيعابية للكلية بذلك.
- لا يدرس الطالب المحول المساقات المعادلة في خطته الدراسية الجديدة سواء كانت مساقات التعليم الجامعيّ العام أو أي مساقات أخرى معادلة.
- ترصد للطلاب الدرجة ذاتها التي حصل عليها في المساقات المعادلة إذا حصل عليها داخل الجامعة.
- يتم احتساب جميع درجات المساقات التي تدخل ضمن خطة الطالب الدراسية الجديدة في حساب معدله التراكمي.
- تسمح نُظم الجامعة للطلاب بالتحويل بعد إتمام 15 ساعة دراسية معتمدة على الأقل.

## التحويل من الجامعات الأخرى والكليات المناظرة:

يجوز للطلبة الملتحقين بأي من مؤسسات التعليم العالي والمعترف بها من وزارة التربية والتعليم في الدولة التقدم بطلب الانتقال إلى الجامعة وفقاً للشروط الآتية:

- يتقدم الطالب بالوثائق المطلوبة المنصوص عليها في إجراءات القبول.
- أن يكون الطالب قد أمضى على الأقل فصلاً دراسياً في الجامعة أو الكلية التي يريد الانتقال منها.
- أن تُجري له الجامعة معادلة المساقات بحسب الأسس المعتمدة.
- ألا يقل المعدل التراكمي للطلاب المنقول عن (2.00) أو ما يعادله بالدرجات.
- أن تنطبق على الطالب المنقول شروط الالتحاق بالتخصص وفق ما تحدده الجامعة.
- يحتسب المساق للطلاب إذا توافق مع مفردات مثيلة في الخطة الدراسية للقسم العلمي المحوّل إليه بما لا يقل عن نسبة % 75، وحصل فيه على درجة (جيد) فأكثر.
- يراعى في المعادلة عدد الساعات التي درسها الطالب في المساق الواحد مقارنة بعدد ساعات المساق في الجامعة.
- لا تحتسب المساقات التي نجح فيها الطالب في الجامعة أو الكلية المحوّل منها وليس لها نظير في الخطط الدراسية للقسم المحوّل إليه.
- لا يقبل انتقال أي طالب إلى الجامعة سبق فصله تأديبياً نهائياً من أي جامعة أو كلية أخرى.
- يكون الانتقال إلى الأقسام غير المناظرة في الفصل الدراسي الأول من السنة الدراسية الأولى فقط.
- يكون الانتقال إلى الأقسام المناظرة في المستوى الأول

حتى بداية الفصل الخامس (يتطلب ذكر عدد الساعات عوضاً عن الفصول باحتساب عدد الساعات وفق كل برنامج)؛ حيث يدرس الطالب المحوّل في القسم المحوّل إليه أربعة فصول على الأقل (أي: سنتان دراسيتان 50 %).

- يكون السجل الدراسي للطلاب من الجامعة أو الكلية المحول منها مصدقاً، مع وصف مفصل للمساقات وموثقاً بختم الجامعة أو الكلية المحوّل منها.
- أن يُقدم الطالب شهادة حسن السيرة والسلوك.
- لا تُحسب المساقات المعادلة في حساب المعدل التراكمي.

## أسس المعادلة:

- تخضع شهادات الطلاب المحولين إلى جامعة الوصل للمعادلة وفق المعايير الآتية:
- يحتسب المساق للطلاب إذا توافق مع مفردات مثيلة في الخطة الدراسية للقسم العلمي المحوّل إليه بما لا يقل عن نسبة 75 %، وحصل فيه على درجة (جيد) فأكثر.
- يراعى في المعادلة عدد الساعات التي درسها الطالب في المساق الواحد مقارنة بعدد ساعات المساق في جامعة الوصل.
- لا تحتسب المساقات التي نجح فيها الطالب في جامعة الوصل أو الجامعة المحوّل منها وليس لها نظير في الخطط الدراسية للقسم المحوّل إليه.
- لا يُحوّل إلى جامعة الوصل أي طالب سبق فصله تأديبياً من الجامعة أو الجامعة التي حوّل منها. وإذا اتضح بعد تحويل الطالب وإجراء المعادلة له، أنه سبق فصله لأسباب تأديبية، يلغى قيده نهائياً من جامعة الوصل.
- يكون التحويل إلى الأقسام غير المناظرة (الأقسام العلمية التي لا تتفق مع خطط الأقسام العلمية في

جامعة الوصل ومساقاتها، وإن تشابهت في الاسم) في المستوى الأول فقط (أي في الفصل الدراسي الأول من السنة الأولى).

يكون التحويل إلى الأقسام المناظرة في الفصل الدراسي الأول من السنة الدراسية الأولى حتى بداية الفصل الدراسي الأول من (بداية السنة الدراسية الثالثة) بحيث يدرس الطالب المحوّل في القسم المحوّل إليه أربعة مستويات على الأقل (أي سنتين دراسيتين).

### ثانيًا: مرحلة التسجيل (الطالب المحوّل):

على الطالب الراغب في التحويل إلى جامعة الوصل تقديم الوثائق الآتية:

- تعبئة طلب الالتحاق.
- صورة مصدقة من شهادة الثانوية العامة.
- صورة من جواز السفر، صورة من خلاصة القيد، وصورة من الهوية لطلبة دولة الإمارات العربيّة المتحدة.
- صورة من جواز سفر الأم، وخلاصة قيدها، وصورة من بطاقة هويتها، وشهادة ميلادها لأبناء المواطنين.
- صورة من جواز السفر، ساري المفعول لأبناء دول مجلس التعاون الخليجي.
- صورة من جواز السفر، ساري المفعول مع صورة من الإقامة لأبناء الجاليات العربيّة، على ألا تقل مدة الصلاحية عن ثلاثة أشهر.

السجل الدراسي للطلاب من الجامعة المحول منها مصدقًا، مع وصف مفصل للمساقات موثّق بختم الجامعة المحوّل منها.

أربع صور شخصية.

شهادة حسن السيرة والسلوك من الجامعة المحوّل منها، أو من جهة رسمية، سارية المفعول الأصلية، ولم يمض عليها أكثر من ثلاثة أشهر.

- صورة من شهادة الميلاد.
- شهادة لياقة صحية (شهادة الفحص الطبي) أصلية، صادرة من جهة رسمية، سارية المفعول، ولم يمض عليها أكثر من ثلاثة أشهر.

### ثالثًا: إجراءات التحويل:

على طالب التحويل والمعادلة أن يتقدم إلى جامعة الوصل بالوثائق اللازمة لمعادلة المساقات، مصدقة بحسب الأصول المعمول بها في وزارة التربية والتعليم، ويتم ذلك في الموعد السنوي الذي تحدده الجامعة.

تنظر اللجنة المختصة في الجامعة في المساقات التي درسها الطالب خارج الجامعة، وحصل فيها على تقدير (جيد) فأكثر، ويعفَى الطالب من المساق المعادل لما درس، وتُثبت في سجله الأكاديمي، ويُرمز لها بكلمة "تعادل" أو "ناجح" ولا تحتسب ضمن مجموع المعدل التراكمي.

للطالب أن يتظلم معترضًا على قرار المعادلة خلال أسبوعين من تاريخ صدوره، ولا يحق له التظلم بعد ذلك.

في حال تحويل الطالب من تخصص إلى آخر في الجامعة، تحتسب مدة بقائه فيها من تاريخ التحويل، ولا ينظر إلى المدة التي أمضاها في التخصص السابق.

مراجعة قسم القبول والتسجيل لمعرفة المساقات المعادلة، والمساقات المحمولة إداريًا، حيث يجب استكمال إجراءات المعادلة والتسجيل خلال شهر من بداية العام الدراسي الفصل الأول.

### المحور الثاني: انتظام الدراسة والتخريج

لا يحق للطلاب البقاء في الجامعة مدة تزيد عن ضعف المدة المحددة، ولا يحق له أيضًا الرسوب في السنة الواحدة أكثر من مرة؛ إذ يُفصل في الحالتين فصلًا أكاديميًا.

#### 1- إيقاف الدراسة:

- يحقّ للطلاب إيقاف دراسته بناء على رغبته لمدة أربعة فصول دراسية مقسّمة على مرحلتين، كل مرحلة مكونة من فصلين متتاليين، على ألا تكون المرحلتان متواليين.

ويجوز للطالب الذي أوقف قيده أن يستعيده لمرة واحدة فقط، وفق الضوابط الآتية:

- أن يتقدم بطلب إعادة القيد خلال مدة لا تزيد عن فصل دراسي واحد من تاريخ إلغاء القيد، وإلا ألغى قيده نهائيًا.
- أن يتقدم بطلب سحب إيقاف قيده الذي سبق له أن تقدم به خلال خمسة عشر يومًا من تاريخ تقديم طلب إعادة القيد المذكور آنفًا، ويُعامل في هذه الحالة معاملة الطالب المنتظم فيما يتعلق بالغياب.

### الفصل الأكاديمي:

هو فصل الطالب نهائيًا من الجامعة للأسباب الآتية:

- رسوب الطالب مرتين في المرحلة الدراسية نفسها.
- تجاوز مدة بقاء الطالب في الجامعة ضعف مدة الدراسة، على ألا تُحتسب مدة إيقاف القيد ومدة تغيير التخصص العلمي ضمن هذه المدة.
- تُحتسب مدة الفصل التأديبي، ومدة إلغاء القيد بسبب الغياب، ضمن مدة الفصل الأكاديمي المسموح بها، والمدة التي يجوز للطالب البقاء فيها بالجامعة.
- على الطالب أن يتقدم بالعدر، إذا انقطع عن الحضور لمدة ثلاثة أسابيع.

### الحضور والغياب:

- الانتظام في الدراسة إلزامي في جميع مساقات الجامعة، وعلى الطالب أن يحقق نسبة حضور في كل مساق لا تقل عن 80% من ساعات هذا المساق، وإلا حُرِم من التقدم إلى امتحانه في نهاية الفصل.
- إذا تقدم الطالب بعدر تقبله الجامعة، يسمح له بدخول امتحان المساق شريطة ألا يقل حضور الطالب فيه عن 70%.
- إذا تجاوز غياب الطالب في المساق ما نسبته 30% حُرِم من دخول امتحانه مهما كان عدده.

▪ لا يجوز للطالب إيقاف الدراسة في السنة الأولى سواء أكان مستجدًا أم راسبًا.

▪ يُسَلَّم الطالب البطاقة الجامعية لقسم القبول والتسجيل عند انقطاعه عن الدراسة.

### 2- إلغاء قيد غير نهائي:

ويخضع للضوابط الآتية:

▪ يُلغى قيد الطالب في السنوات ما بعد الأولى لمدة فصل دراسي واحد، إذا انقطع عن الدراسة ثلاثة أسابيع متتالية ولم يتقدم بطلب إيقاف القيد، أو بعدر تقبله الجامعة، ويحق له العودة بعدها. وتعدّ مدة إلغاء القيد جزءًا من المدة المسموح بها للبقاء في السنة الدراسية التي هو فيها.

### 3- إلغاء قيد نهائي:

ويخضع للضوابط الآتية:

▪ إذا استمر انقطاع الطالب عن الدراسة فصلًا دراسيًا آخر بعد إلغاء قيده لمدة فصل، أي يكون انقطاعه فصلين دراسيين كاملين يُلغى قيده نهائيًا من الجامعة، ولا تحق له بعد ذلك العودة إليها.

▪ يُلغى قيد الطالب بناء على رغبته إذا تقدم بطلب انسحاب من الجامعة، ولا تحق له بعد ذلك العودة إليها.

▪ يُلغى قيد الطالب إذا انقطع عن الدراسة في السنة الأولى ثلاثة أسابيع متتالية إذا لم يتقدم بعدر تقبله الجامعة، ولا تحق له بعد ذلك العودة إليها.

▪ يُلغى قيد الطالب إذا فُصل من الجامعة فصلًا تأديبيًا نهائيًا، ولا يحق له العودة إليها.

### 4- إعادة القيد:

هو إعادة قيد الطالب المُلغى قيده إلغاءً مؤقتًا، أو الذي أوقف قيده بإرادته، ويكون ذلك بتعبئة استمارة مُعدّة في قسم القبول والتسجيل لهذا الغرض يبين فيها رغبته في إعادة قيده.

- إذا غاب الطالب عن محاضرات أي مساق؛ ما يساوي عدد ساعاته في أسبوع دراسي واحد يُوجّه إليه إنذار أول.
- إذا غاب الطالب عن محاضرات أي مساق، ما يساوي عدد ساعاته في أسبوعين دراسيين يُوجّه إليه إنذار ثان.
- إذا تجاوز غياب الطالب في محاضرات أي مساق ما يساوي عدد ساعاته في ثلاثة أسابيع دراسية، ولم يتقدم بأي عذر تقبله الجامعة على وَفْق المشار إليه في الفقرة (2) السابقة، يُحرم من التقدم إلى الامتحان النهائي للمساق، ولا يحتفظ بدرجة أعمال الفصل، ويتم إبلاغه بالحرمان والإنذارات بحسب الوسيلة المعتمدة في الجامعة.

## نظام الامتحانات:

تعقد الجامعة امتحانين أساسيين نهائيين خلال السنة الدراسية على النحو الآتي:

- **الأول:** في نهاية الفصل الدراسي الأول، ويمتحن الطلبة في جميع المساقات الدراسية للفصل الأول.
- **الثاني:** في نهاية الفصل الدراسي الثاني، ويمتحن الطلبة في جميع المساقات الدراسية للفصل الثاني.

## وتكون هذه الامتحانات بإحدى صورتين:

- أ- امتحان تحريري: إجراء امتحان ورقي وفق الآلية المتبعة في الجامعة.
- ب- امتحان إلكتروني: إجراء اختبار إلكتروني وفق الآلية التي تعتمدها لجنة الامتحان الإلكتروني.

## آليات وضوابط إجراء الامتحان:

- تصدر إدارة الجامعة القرارات اللازمة فيما يتعلّق بالامتحانات.
- يشترط لدخول الطالب امتحان المساق أن يكون مستوفياً نسبة دوام لا تقل عن 80 % من مجموع الساعات المخصصة للمساق. ويجوز لإدارة الجامعة في حالة الضرورة أن تسمح للطالب بدخول الامتحان إذا تقدّم بعذر مقبول على ألا تقل نسبة حضوره في ذلك المقرر عن 70 %.

- لا يُسمح للطالب دخول قاعة الامتحان بعد توزيع الأسئلة، وإدارة الجامعة تقدير ذلك عند الضرورة.
- لا يجوز للطالب أن يصطحب معه إلى قاعة الامتحان أي كتاب، أو وسيلة اتصال، أو كل ما له علاقة بالمساق، ما عدا ما تسمح به أنظمة الجامعة وما يعلن عنه للجميع، ويُعدّ ذلك مخالفة امتحانية توجب العقوبة.
- يُحظر على الطالب التكلم في قاعة الامتحان، أو القيام بما يُخلّ بنظام الامتحان، ويُعدّ ذلك مخالفة توجب العقوبة.
- لا يسمح للطالب بدخول قاعة الامتحان دون بطاقته الجامعية.
- يُعدّ الطالب الذي يتخلف عن الامتحان النهائي غائباً، ويعطى صفراً في امتحان المساق الذي تخلف عنها عند حساب المعدل التراكمي، ولا يحقّ له الاحتفاظ بدرجة أعمال الفصل، إلا من قُبِلَ عذره وتقدم للامتحان في دورة الاعذار.
- تنظر لجنة الحالات الطلابية في الأعذار التي يتقدم بها الطلبة الذين تغيّبوا عن الامتحان، وتقرر قبول الطلب المقدم أو رفضه بناء على الوثائق المقدمة، وفي حال قبول العذر يُسمح للطالب الدخول إلى امتحانات تعويضية في المساقات التي تغيّب عنها، ويحتفظ في هذه الحالة بدرجة أعمال الفصل.

- مدة كل امتحان كتابي ساعتان.



- مدة الامتحان النهائي الإلكتروني ساعة واحدة (60 دقيقة).
- تُقدر درجة الامتحان في كل مساق من صفر (0) إلى (100) درجة.



+ D	مقبول مرتفع	69	65
D	مقبول	64	60
F	راسب	59	0

لا يعد الطالب ناجحًا في المساق إلا إذا تقدم إلى الامتحان النهائي حتى وإن حصل في أعمال الفصل على درجة النجاح.

### مساقات ذات طبيعة خاصة:

تتضمن الخطط الدراسية في الأقسام العلمية بعض المساقات ذات طبيعة خاصة، تنطبق عليها أحكام النجاح والتقديرات السابقة، إلا أنها تختلف في توزيع الدرجات بحسب طبيعة هذه المساقات بحسب الآتي:

#### 1- مساق القرآن الكريم:

هو اختبار شفوي في القرآن الكريم يجريه أستاذ المساق لكل طالب، وتوزع درجته على النحو الآتي:

30 درجة	التلاوة
60 درجة	الحفظ
10 درجات	التجويد
100 درجة	مجموع درجة المساق

#### 2- مساق منهجية البحث:

توزع درجته على النحو الآتي: يعد الطالب ناجحًا في المساق إذا حصل على 60 % فما فوق.

النجاح في الاختبارات الكتابية للمادة النظرية 42 من 70 فما فوق + النجاح في البحث 18 من 30 فما فوق.

10 درجات	السعي	المادة النظرية
20 درجة	المنتصف	
40 درجة	النهائي	
70 درجة	مجموع الامتحانات النظرية	
30 درجة	بحث المساق	
100 درجة	مجموع درجة المساق	

لكل مساق درجة أعمال فصلية، تقسم كما هو مبين في الجدول الآتي:

20	امتحان السعي والأنشطة
20	امتحان منتصف الفصل
20	التقدير والأنشطة
40	امتحان نهاية الفصل
100	مجموع درجة المساق

التدريس والاختبارات باللغة العربية، إلا في المساقات ذات الطبيعة الخاصة، التي يحددها مجلس الجامعة ويبيّن ضوابطها.

يحق للطالب التقدم بطلب لمراجعة درجته الامتحانية خلال مدة أقصاها أسبوعان من تاريخ إعلان النتيجة.

يُعاد النظر في ورقة الإجابة المصححة في الحالات الآتية:

- وجود خطأ حسابي واضح في جمع الدرجات أو نقلها.
- وجود نقص في تصحيح الأسئلة.
- يقدم الطالب طلب تظلم بحسب الإجراءات.
- صدور قرار من عمادة الكلية المختصة، بناءً على طلب القسم العلمي بإعادة تصحيح أوراق الإجابة على أن تُرصد درجات الطالب بحسب أعمال الفصل والامتحان النهائي.

علامة النجاح في أي مساق هي ستون درجة (60) فأكثر، وتكون تقديرات النجاح على النحو الآتي:

التقدير		الدرجة	
		إلى	من
A	ممتاز	100	90
+ B	جيد جدًا مرتفع	89	85
B	جيد جدًا	84	80
+ C	جيد مرتفع	79	75
C	جيد	74	70

إذا نجح الطالب في القسم النظري ورسب في البحث، يمنح فترة أسبوعين لإعداد بحث جديد في المساق.  
أما إذا رسب في القسم النظري فيعيد المساق كاملاً، وإن كان قد نجح في البحث.

### 3- مساق أسس الابتكار وريادة الأعمال والاستدامة:

توزع درجته على النحو الآتي:

Total	Act 3	Act 2	نشاط	واجب ثالث	واجب ثاني	واجب أول	مشروع ثالث (الامتحان النهائي)	مشروع ثاني	مشروع أول
100	5	5	5	5	5	5	40	15	15

### 4- مساق الحاسوب: (النظام الفصلي)

توزع درجته على النحو الآتي:

كلية الدراسات الإسلامية، مساق الحاسوب 1		
IT + Win + Word + PPT + Excel + Internet + Outlook		
الدرجة	أدوات التقييم	
20 درجة	الاختبار الأول	
10 درجات	المشروع الأول	
20 درجة	الاختبار الثاني	
10 درجات	المشروع الثاني	
40 درجة	التعليم الحضورى	الاختبار النهائي
امتحان باستخدام برنامج 20 Forms درجة	التعليم عن بعد	
مشروع تطبيقي 20 درجة		

كلية الدراسات الإسلامية، مساق الحاسوب 2		
Access + VB		
الدرجة	أدوات التقييم	
20 درجة	المشروع الأول	
20 درجة	اختبار المنتصف	
20 درجة	المشروع الثاني	
40 درجة	التعليم الحضورى	الاختبار النهائي
امتحان باستخدام برنامج 20 Forms درجة	التعليم عن بعد	
مشروع تطبيقي 20 درجة		

كلية اللغة العربيّة وآدابها، مساق الحاسوب		
Windows + Internet + Outlook + Access + VB		
الدرجة	أدوات التقييم	
10 درجات	السعي	
20 درجة	المنتصف	
10 درجة	المشروع الأول	
20 درجة	المشروع الثاني	
40 درجة	التعليم الحضوري	الامتحان النهائي
امتحان باستخدام برنامج Forms 20 درجة	التعليم عن بعد	
مشروع تطبيقي 20 درجة		

#### 5- مساق بحث التخرج:

▪ إذا رسب الطالب في بحث التخرج يمنح 15 يومًا من تاريخ إعلان نتائج الفصل الثاني، لتقديم بحث جديد، فإن لم ينجزه، أو لم ينجح فيه، يعد راسبًا، ويعطى درجة صفر من 100 فيه، ويقدم المشرف عليه تقريرًا كتابيًا مفضلاً عن حالته إلى القسم العلمي.

#### النجاح والرسوب:

الطالب في الجامعة بعد نهاية العام الدراسي؛ إما أن يكون ناجحًا أو منقو أو راسبًا، ويخضع للضوابط الآتية:

**الطالب الناجح:** هو الطالب الذي نجح في جميع مساقات سنته الدراسية في فترة امتحانات نهاية الفصل الدراسي الثاني.

**الطالب المحمل:** هو الطالب الذي رسب في ثلاثة مساقات أو أقل من أحد مساقات الفصل الدراسي وتنتقل معه المساقات غير المستكملة إلى السنة التالية على ألا يزيد مجموع المساقات غير المستكملة بجميع السنوات عن ثلاثة مساقات.

**الطالب الراسب:** هو الطالب الذي رسب في أكثر من ثلاثة مساقات في السنة الدراسية (الفصل الأول، الفصل الثاني).

يقوم طلبة السنة الرابعة بإعداد بحث التخرج درجته (100) مئة وتقديمه قبل نهاية الفصل الدراسي الثاني، يتناول أحد الموضوعات التي لها صلة بما درسه في تخصصه، بإشراف أحد أساتذة القسم. ويُعدّ الطالب ناجحًا فيه إذا حصل على درجة (60) فأكثر. وله حكم أي مساق في احتساب التخرج ومعدل الطالب الفصلي والتراكمي، و توزع درجته على النحو الآتي:

▪ يعد الطالب ناجحًا في بحث التخرج إذا حصل على 60 من 100 فما فوق.

الضبط المنهجي	30 درجة
الجدة والابتكار	30 درجة
دقة الأسلوب	40 درجة
مجموع درجة المساق	100 درجة

## النزاهة العلمية والكشف عن الانتحال العلمي:

تقدم الجامعة إرشادات دورية توعوية للطلبة بخصوص عواقب الانتحال العلمي، وتوصي الطلبة بضرورة الاعتماد على النفس وإظهار روح الابتكار. توفر الجامعة برامج إلكترونية متخصصة للكشف عن حالات الانتحال العلمي، إضافة إلى برامج كشف نسبة الاقتباس.

يجب تسليم الواجبات والمشاريع إلكترونياً.

يجب ألا تتعدى نسبة التشابه في المهام أو المشروع (25%)، على أن يكون التشابه موثقاً.

يتعرض الطالب المخالف إلى إحدى العقوبات المنصوص عليها في (سياسة قواعد سلوك الطلبة والعقوبات).

يعد منتحلاً للبحث العلمي كل من أخذ بحثاً علمياً كاملاً أو جزءاً من بحث دون الإحالة إلى صاحب البحث الأصلي، وكل من يستكتب غيره لإنجاز بحث علمي.

## التظلمات والطعون:

يحق للطلاب تقديم التظلم على الدرجة التي تم الإعلان عنها في نهاية الفصل الدراسي وذلك في فترة لا تتجاوز أسبوعاً من تاريخ إعلان النتيجة النهائية للفصل الدراسي، بحسب النموذج المعد لذلك بقسم القبول والتسجيل وفق الشروط المعلنة.

## الانضباط السلوكي والعقوبات التأديبية:

على الطالب الالتزام بقوانين الدولة، والآداب الإسلامية، وآداب التعلم والتقاليد الجامعية، والقوانين والقرارات واللوائح والتعليمات المنظمة لذلك، والمحافظة على السلوك الحسن مع إدارة الجامعة وأساتذتها وطلابها، وعلى بناء الجامعة وممتلكاتها. وأي إخلال بما تقدم ذكره أو ما يشبهه يعد مخالفة يعامل بها على النحو الآتي:

## أولاً: الإخلال بالنظام أو السلوك العام

أي فعل يرتكبه الطالب يكون مأساً بالشرف أو الكرامة أو الأخلاق، أو مخالفاً بحسن السيرة والسلوك، أو من شأنه الإساءة إلى سمعة الجامعة أو العاملين فيها أو طلابها، سواء أكان ذلك داخل الجامعة أم خارجها، أو في مناسبة تشترك فيها الجامعة، أو في نشاط تقوم به، أو في أثناء استخدام وسائل النقل الخاصة بالجامعة، يعد مخالفة سلوكية تُعرض على مجلس تأديب الطلبة، وهو مجلس يشكل بقرار من إدارة الجامعة، للنظر في المخالفات العامة التي يرتكبها الطلبة (من غير المخالفات الامتحانية) لاقتراح العقوبة المناسبة لذلك، وتكون واحدة من العقوبات الآتية:

1. عقوبة التنبيه الشفوي، أو المكتوب في حالة:

أ- التلطف بأسلوب غير لائق مع زملائه أو العاملين في الجامعة.

ب- مخالفة الآداب العامة أو الأنظمة المعمول بها في الجامعة.

ج- إثارة الشغب في القاعة الدراسية، أو المحاضرات أو الندوات العامة، سواء حدث ذلك في حرم الجامعة، أو في وسائل نقل الطلبة.

2. عقوبة الإنذار، أو الحرمان من المحاضرات أو الخدمات أو المزايا التي تقدمها الجامعة، لمدة تقررها إدارة الجامعة بناء على اقتراح مجلس تأديب الطلبة في حالة:

أ- الإساءة اللفظية إلى أحد أعضاء الهيئة التدريسية في الجامعة.

ب- الإساءة إلى الأديان أو الرموز الدينية أو السياسية أو الاجتماعية.

ج- الترويج لأي فكر أو شعار يمكن أن يثير الفتنة الدينية أو السياسية أو الاجتماعية.

د- الامتناع المتعمد عن حضور الدراسة، أو الفعاليات الأكاديمية في الجامعة، أو الأعمال الجامعية الأخرى التي تقتضي الأنظمة المواظبة عليها أو التحريض على الامتناع عن ممارستها.

الذي قام بالغش في الامتحان بضرورة الحضور لإجراء التحقيق معه، فإن لم يستجب للتبليغ تقوم اللجنة باتخاذ قرار العقوبة غيابياً.

على الطالب التقيد بكافة أنظمة الامتحانات الجامعية وتعليماتها، ويعد الإخلال بأي منها مخالفة امتحانية تُعرض على مجلس المخالفات الامتحانية لاقتراح العقوبة المناسبة لتلك المخالفات ثم رُفَعَهَا إلى إدارة الجامعة لاتخاذ القرار النهائي بشأنها.

### يحق لرئيس القاعة الامتحانية أن يقوم بما يأتي:

تفتيش الطالب، أو الأمر بتفتيشه إذا اشتبه في حيازته على وسيلة غش لها علاقة بالمساق الذي يمتحن فيه، ويستعان بالمراقبات أو العاملات في الجامعة في حالة الشك بإحدى الطالبات.

إخراج الطالب من قاعة الامتحان في حالة المخالفة الامتحانية. ويمكن للطالب أن يحتفظ ببطاقته الجامعية إلى حين اتخاذ القرار بحقه.

### ويقصد بالمخالفات الامتحانية ما يأتي:

أ- العثور مع الطالب في قاعة الامتحان على ما له علاقة بالمساق الذي يمتحن فيه، سواء أفاد منه أم لم يُفد.

ب- استعمال الطالب أي وسيلة اتصال للغش.

ج- استبدال دفتر الطالب الامتحاني بدفتر الطالب الامتحاني الآخر.

يعاقب على ما سبق ذكره بمصادرة وسيلة الغش من الطالب مباشرةً ويعاقب بما يأتي:

إذا حصلت المخالفة الامتحانية في امتحان السعي، يحرم الطالب من متابعة الامتحان، ويمنح درجة الصفر في

المساق، ولا تحتسب له درجة أعمال الفصل في المساق نفسه.

إذا حصلت المخالفة الامتحانية في امتحان المنتصف، يحرم الطالب من متابعة الامتحان، ويمنح درجة الصفر في مساقات الفصل، ولا تحتسب له درجة أعمال الفصل كلها، ويُفصل من الجامعة فضلاً تأديبياً.

تغريم الطالب كلفة إصلاح ما أفسده، والتعهد بعدم تكرار الفعل، ولمجلس تأديب الطلبة رفع اقتراح إلى إدارة الجامعة بعقوبة الحرمان من الدراسة مدة محددة لا تؤثر في فصل الطالب من الفصل الدراسي الذي هو فيه، وذلك في حالة إلحاق الضرر بأي من منشآت الجامعة أو وسائل النقل التابعة للجامعة أو الوسائل التعليمية أو ما شابه ذلك.

3. عقوبة يقدرها مجلس تأديب الطلبة، كالحرمان من حضور الدروس في جميع المساقات لمدة لا تتجاوز ثلاثة أسابيع، أو حرمان الطالب من بعض الامتيازات المساقة له، أو جميعها مادية كانت أو غير مادية، بصورة مؤقتة أو نهائية، أو الحرمان من وثيقة حسن السيرة والسلوك. وقد يُفصل الطالب فضلاً تأديبياً لمدة فصل دراسي واحد أو أكثر وذلك في حالة:

أ- توزيع نشرات، أو إصدار جرائد بالجامعة، أو وضع أي ملصقات، أو جمع التواقيع أو التبرعات دون الحصول على ترخيص مسبق من الجهات المختصة بالجامعة.

ب- نشر مدونات ورسائل على وسائل التواصل الاجتماعي في شبكة الإنترنت تسيء إلى سمعة الجامعة أو العاملين فيها.

ج- التعدي على أحد منسوبي الجامعة لفظياً أو نفسياً أو جسدياً، ولمجلس تأديب الطلبة الحق في زيادة العقوبة بحسب ما يراه تقديراً للموقف.

4. عقوبة تصل إلى الفصل التأديبي النهائي، وذلك في حالة تزوير الوثائق التي تُقدّم إلى الجامعة أو التي تستعمل فيها أيًا كانت تلك الوثائق.

5. يُفصل الطالب فضلاً واحداً تأديبياً، ويتدرج بحسب الحالة إلى الفصل التأديبي النهائي من الجامعة إذا تعدى لفظياً أو نفسياً أو جسدياً على أحد أعضاء الهيئة التدريسية أو قام بسلوك فوضوي داخل القاعة الصفية أو الجامعة.

### ثانياً: المخالفات الامتحانية.

يُشكّل مجلس للمخالفات الامتحانية بقرار من إدارة الجامعة للنظر في المخالفات الطلابية الامتحانية.

تكون آلية عمل مجلس المخالفات الامتحانية بتبليغ الطالب

التنبيه الشفهيّ أو الكتابيّ أو الإنذار، فإنها تُشدد بفصل الطالب فصلًا تأديبيًا للفصل الدراسيّ الذي وقعت فيه المخالفة، وفي حال التكرار يُفصل فصلًا تأديبيًا نهائيًا.

يُحرم الطالب المفصول فصلًا تأديبيًا من المزايا التي تقدمها الجامعة مدة فصله، ولللمجلس زيادة هذه المدة بحسب الحالة.

### عقوبة انتحال الشخصية:

في حال انتحال طالب شخصية طالب آخر وأدى الامتحان بدّ عنه يعاقب الطالبان بالفصل النهائي من الجامعة وفي حال كون الشخص الذي دخل القاعة من غير طلبة الجامعة فإنه يُحال إلى الجهات المختصة لإجراء اللازم.

### تخرّج الطلبة ومنح الدرجات العلميّة:

تقدم الجامعة برامج أكاديميّة في مرحلة البكالوريوس ذات جودة عالية و متميزة بتبنيها متطلبات أكاديميّة عامة تلائم جميع الطلبة في مختلف الكليات ملبية بذلك الاحتياجات التعليمية للمجتمع من خلال إنشاء وطرح برامج أكاديميّة ذات معايير معترف بها.

### الإجراءات:

تُمنح درجة البكالوريوس للطلبة الذين حققوا الحد الأدنى من الساعات المعتمدة المنجزة للحصول على درجة البكالوريوس:

- عدد 136 ساعة معتمدة في تخصصات كلية الدراسات الإسلاميّة.
- عدد 136 ساعة في تخصصات كلية الآداب.

### استمارة تحديث بيانات للتخرج:

يجب على الطالب المتوقع تخرجه في نهاية السنة الدراسية أن يقدّم طلب تحديث بياناته للتخرج إلى قسم القبول والتسجيل قُبيل امتحانات الفصل الدراسيّ الثاني.

إذا حصلت المخالفة الامتحانية في امتحان نهاية الفصل، يحرم الطالب من متابعة الامتحان، ويمنح درجة الصفر في مساقات الفصل، ولا تحتسب له درجة أعمال الفصل كلها، ويُفصل من الجامعة فصلًا تأديبيًا.

د. التكلّم مع غيره في قاعة الامتحان بقصد الغش.  
هـ. محاولة النقل من زميل آخر.

يعاقب على هاتين المخالفتين الأخيرتين (د، ه) بالحرمان من متابعة الامتحان، ويمنح درجة الصفر في المساق، ولا تحتسب له درجة أعمال الفصل في المساق نفسه.

و. إثارة الشغب والإخلال بحسن سير الامتحان، وعدم الاستجابة لتنبيه المراقبين.

يعاقب في هذه الحالة بتوجيه الإنذار، وفي حال عدم الالتزام يُحرم من متابعة الامتحان ويعطى درجة الصفر في المساق، ولا يحتفظ له بدرجة أعمال الفصل في المساق نفسه.

ز. عدم الامتثال لطلب رئيس القاعة بالخروج، أو الامتناع عن تسليم الورقة الامتحانيّة أو بطاقته الجامعيّة، أو وسيلة الغش.

يعاقب على ذلك بمنحه درجة الصفر في مساقات الفصل كلها، ولا تحتسب له درجة أعمال الفصل، ويُفصل من الجامعة فصلًا تأديبيًا.

على رئيس القاعة في جميع الحالات المذكورة سابقًا أن يرفع تقريرًا إلى رئيس لجنة الامتحانات، وهو الذي يعرضه على مجلس المخالفات الامتحانية ليقتراح العقوبة المناسبة، ويرفع الاقتراح بعد ذلك إلى إدارة الجامعة لاتخاذ القرار النهائي.

في الحالات السابقة التي يعاقب فيها الطالب بحرمانه من متابعة الامتحانات، يسجل ذلك في ملفه، ويُحرم من وثيقة حسن السيرة والسلوك.

إذا تكرر من الطالب أية مخالفة امتحانية صدرت بموجبه عقوبة في حقه فإنه يعاقب بإلغاء قيده، ويُفصل من الجامعة فصلًا تأديبيًا نهائيًا، باستثناء المخالفات التي تستوجب

## اعتماد إكمال الدرجة العلمية في برنامج البكالوريوس:

الكلية التي ينتمي إليها الطالب هي الجهة المعنية بالإفادة عن استكمال متطلبات التخرج.

يؤكد قسم القبول والتسجيل على صحة المعلومات المتعلقة بإكمال الطالب لمتطلبات التخرج وفق ما هو مدون في نظام معلومات الطلبة.

تعرض طلبات التخرج وبياناتها على مجلس الكلية أولاً للموافقة عليها ثم تعرض على مجلس الجامعة للمصادقة النهائية عليها.

يتم منح الدرجة العلمية في الفصل الأول أو الثاني من كل عام جامعي.

التاريخ الرسمي لنيل الدرجة العلمية في برنامج البكالوريوس هو تاريخ إعلان نتيجة ذلك الفصل بغض النظر عن تاريخ التصديق على الشهادة.

## تقدير التخرج:

تعتمد الجامعة وصف الأداء الأكاديمي للطلبة الحاصلين على درجة البكالوريوس على النحو الآتي:

العلامة المئوية	التقدير	العلامة بالحروف
100 - 90	ممتاز	A
89 - 85	جيد جدًا مرتفع	+B
84 - 80	جيد جدًا	B
79 - 75	جيد مرتفع	+C
74 - 70	جيد	C
69 - 60	مقبول	D
59 - 0	راسب	F

## الانتقال إلى جامعة الوصل:

### التحويل بين كليات الجامعة وبرامجها:

1. إذا توفّر شاغر للكلية المحولة أو التخصص، وحسب معايير القبول المعتمدة والمطلوبة التي تضعها كل كلية.

2. يجب على الطالب إنجاز جميع متطلبات التحويل للكلية قبل التحويل إليها.

3. يحق للطلاب التحويل من كلية إلى أخرى بالرغبة الشخصية مرة واحدة فقط خلال فترة دراسته في الجامعة.

4. لا يطلب من الطالب المحول دراسة المساقات المعادلة في خطته الدراسية الجديدة سواء كانت مساقات التعليم الجامعي العام أو أي مساقات أخرى معادلة.

5. ترصد للطلاب الدرجة ذاتها التي حصل عليها في المساقات المعادلة إذا حصل عليها داخل الجامعة.

6. يتم احتساب جميع درجات المساقات التي تدخل ضمن خطة الطالب الدراسية الجديدة في حساب معدله التراكمي.

7. أن يقدم طلب التحويل خلال المدة المحددة في التقويم الأكاديمي.

## التحويل من الجامعات الأخرى والكليات المناظرة:

يجوز للطلبة الملتحقين بأي من مؤسسات التعليم العالي والمعترف بها من وزارة التربية والتعليم بالدولة التقدم بطلب الانتقال إلى الجامعة وفقاً للشروط الآتية:

- يتقدم الطالب بالوثائق المطلوبة المنصوص عليها في إجراءات القبول.
- أن يكون الطالب قد أمضى على الأقل فصلاً دراسياً في الجامعة أو الكلية التي يريد الانتقال منها.
- أن تُجري له الجامعة معادلة المساقات بحسب الأسس المعتمدة.
- ألا يقل المعدل التراكمي للطلاب المنقول عن (2.00) أو ما يعادله بالدرجات.
- أن تنطبق على الطالب المنقول شروط الالتحاق بالتخصص وفق ما تحدده الجامعة.
- يحتسب المساق للطلاب إذا توافق مع مفردات مثيلة في الخطة الدراسية للقسم العلمي المحوّل إليه بما لا يقل عن نسبة 75 %، وحصل فيه على درجة (جيد) فأكثر.
- يراعى في المعادلة عدد الساعات التي درسها الطالب في المساق الواحد مقارنة بعدد ساعات المساق في الجامعة.
- لا تحتسب المساقات التي نجح فيها الطالب في الجامعة أو الكلية المحوّل منها وليس لها نظير في الخطط الدراسية للقسم المحوّل إليه.
- لا يقبل انتقال أي طالب إلى الجامعة سبق فصله فصلاً تأديبياً نهائياً من أية جامعة أو كلية أخرى.
- يكون الانتقال إلى الأقسام غير المناظرة في الفصل الدراسي الأول من السنة الدراسية الأولى فقط.

▪ يكون الانتقال إلى الأقسام المناظرة في المستوى الأول حتى بداية الفصل الخامس متطلباً ذكر عدد الساعات عوضاً عن الفصول باحتساب عدد الساعات وفق كل برنامج؛ حيث يدرس الطالب المحوّل في القسم المحوّل إليه أربعة فصول على الأقل أي: سنتان دراسيتان (50 %).

- يكون السجل الدراسي للطلاب من الجامعة أو الكلية المحول منها مصدقاً، مع توصيف مفصل للمساقات وموثقاً بختم الجامعة أو الكلية المحوّل منها.
- أن يُقدم الطالب شهادة حسن السيرة والسلوك.
- لا تُحسب المساقات المعادلة في حساب المعدل التراكمي.

## أسس المعادلة:

تخضع شهادات الطلاب المحولين إلى جامعة الوصل للمعادلة وفق المعايير الآتية:

- يحتسب المساق للطلاب إذا توافق مع مفردات مثيلة في الخطة الدراسية للقسم العلمي المحوّل إليه بما لا يقل عن نسبة 75 %، وحصل فيه على درجة (جيد) فأكثر.
- يراعى في المعادلة عدد الساعات التي درسها الطالب في المساق الواحد مقارنة بعدد ساعات المساق في جامعة الوصل.
- لا تحتسب المساقات التي نجح فيها الطالب في جامعة الوصل أو الجامعة المحوّل منها وليس لها نظير في الخطط الدراسية للقسم المحوّل إليه.
- لا يُحوّل إلى جامعة الوصل أي طالب سبق فصله تأديبياً من الجامعة أو الجامعة التي حوّل منها. وإذا اتضح بعد تحويل الطالب وإجراء المعادلة له، أنه سبق فصله لأسباب تأديبية، يلغى قيده نهائياً من جامعة الوصل.
- يكون التحويل إلى الأقسام غير المناظرة (الأقسام العلمية التي لا تتفق مع خطط الأقسام العلمية في



- صورة من شهادة الميلاد.
- شهادة لياقة صحية (شهادة الفحص الطبي) أصلية، صادرة من جهة رسمية، سارية المفعول، ولم يمض عليها أكثر من ثلاثة أشهر.

### ثالثاً: إجراءات التحويل:

على طالب التحويل والمعادلة أن يتقدم إلى جامعة الوصل بالوثائق اللازمة لمعادلة المساقات، مُصدّقة بحسب الأصول المعمول بها في وزارة التربية والتعليم، ويتم ذلك في الموعد السنوي الذي تحدده الجامعة.

تنظر اللجنة المختصة في الجامعة في المساقات التي درسها الطالب خارج الجامعة، وحصل فيها على تقدير (جيد) فأكثر، ويعفَى الطالب من المساق المعادل للمساق المدروس، ويُبْتَدَى في سجله الأكاديمي، ويُرمز لها بكلمة «تعادل» أو (ناجح)، ولا تحتسب ضمن مجموع المعدل التراكمي.

للطالب أن يتظلم معترضاً على قرار المعادلة خلال أسبوعين من تاريخ صدوره، ولا يحق له التظلم بعد ذلك.

في حال تحويل الطالب من تخصص إلى آخر في الجامعة، تحتسب مدة بقائه فيها من تاريخ التحويل، ولا ينظر إلى المدة التي أمضاها في التخصص السابق.

مراجعة قسم القبول والتسجيل لمعرفة المساقات المعادلة، والمساقات المحمولة إدارياً، حيث يجب استكمال إجراءات المعادلة والتسجيل خلال شهر من بداية العام الدراسي (الفصل الأول).

### العبء الدراسي:

- الحد الأدنى للعبء الدراسي للطالب في الفصل الدراسي الاعتيادي 12 ساعة معتمدة والحد الأقصى 18 ساعة معتمدة (وفقاً للخطة الدراسية).
- في الفصل الصيفي لا يقل عن 3 ساعات معتمدة و لا يزيد عن 6 ساعات معتمدة.
- الحد الأقصى للعبء الدراسي للطلبة الحاصلين على الإنذار الأكاديمي 12 ساعة معتمدة.

جامعة الوصل ومساقاتها، وإن تشابهت في الاسم) في المستوى الأول فقط (أي في الفصل الدراسي الأول من السنة الأولى).

- يكون التحويل إلى الأقسام المناظرة في الفصل الدراسي الأول من السنة الدراسية الأولى حتى بداية الفصل الدراسي الأول من بداية السنة الدراسية الثالثة بحيث يدرس الطالب المحوّل في القسم المحوّل إليه أربعة مستويات على الأقل أي سنتان دراسيتان.

### ثانياً: مرحلة التسجيل (الطالب المحوّل):

على الطالب الراغب في التحويل إلى جامعة الوصل تقديم الوثائق الآتية:

- تعبئة طلب الالتحاق.
- صورة مصدقة من شهادة الثانوية العامة.
- صورة من جواز السفر، صورة من خلاصة القيد، وصورة من الهوية لطلبة دولة الإمارات العربيّة المتحدة.
- صورة من جواز سفر الأم، وخلاصة قيدها، وصورة من بطاقة هويتها، وشهادة ميلادها لأبناء المواطنين.
- صورة من جواز السفر، ساري المفعول لأبناء دول مجلس التعاون الخليجي.
- صورة من جواز السفر، ساري المفعول مع صورة من الإقامة لأبناء جناليات العربيّة، على ألا تقل مدة الصلاحية عن ثلاثة أشهر.
- السجل الدراسي للطالب من الجامعة المحول منها مصدّقاً، مع توصيف مفصل للمساقات موثّق بختم الجامعة المحوّل منها.
- أربع صور شخصية.
- شهادة حسن السيرة والسلوك من الجامعة المحوّل منها، أو من جهة رسمية، سارية المفعول الأصلية، ولم يمض عليها أكثر من ثلاثة أشهر.

▪ إذا رسب الطالب في واحد من متطلبات الجامعة الإجبارية فعليه إعادتها حتى ينجح فيه، أما إذا رسب في أحد متطلبات الجامعة الاختيارية فإنه يستطيع التسجيل في أحد المساقات البديلة الموجودة في الخطة الدراسية، أو إعادة المساق نفسه.

▪ يجوز للطلبة المتوقع تخرجهم وتبقى لهم 21 ساعة معتمدة أو أقل لإتمام متطلبات التخرج أن يسجلوا عدد 21 ساعة كحد أقصى في الفصل الدراسي الأخير بالنسبة لهم.

▪ الطلبة الذين أنجزوا ما لا يقل عن 36 ساعة معتمدة ومعدلهم التراكمي لا يقل عن (3.5) يجوز لهم تسجيل 21 ساعة معتمدة.

▪ يجوز للطلبة التسجيل في عبء دراسي أقل من 12 ساعة معتمدة إذا تبقى لهم أقل من 12 ساعة معتمدة لإتمام متطلبات التخرج.

#### قيّد الطالب (إيقاف-إلغاء-إعادة-انسحاب):

##### إيقاف القيد:

▪ يجب على الطالب التقدم بطلب وقف التسجيل حسب التقويم الجامعي.

▪ يحقُّ للطلاب إيقاف دراسته بناء على رغبته لمدة أربعة فصول دراسية مجزأة على مرحلتين، كل مرحلة مكونة من فصلين متتاليين، على ألا تكون المرحلتان متواليتين.

▪ لا يجوز للطلاب إيقاف الدراسة في السنة الأولى سواء أكان مستجداً أو راسباً أو محولاً من جامعة أخرى إلا بعد إتمامه فصلين دراسيين.

▪ لا تحتسب مدة الإيقاف ضمن الحد الأقصى للمدة التي يقضيها الطالب في دراسته في الجامعة.

##### إلغاء القيد:

▪ هو عبارة عن فصل الطالب فصلاً غير نهائي، بسبب انقطاعه عن الدوام دون أن يتقدم بطلب إيقاف الدراسة، وتحق له العودة خلال فصل دراسي واحد من تاريخ إلغاء القيد.

▪ يلغى قيد الطالب في السنوات ما بعد الأولى لمدة فصل دراسي واحد إذا انقطع عن الدراسة ثلاثة أسابيع متوالية وإذا لم يتقدم بطلب إيقاف القيد، أو يقدم عذراً تقبله الجامعة، ويحق له العودة بعدها، وتعد مدة إلغاء القيد جزءاً من المدة المسموح بها للبقاء في السنة الدراسية التي هو فيها.

##### إلغاء القيد نهائياً:

▪ يلغى قيد الطالب إذا فصل من الجامعة فصلاً تأديبياً لمدة فصل دراسي.

▪ يلغى قيد الطالب نهائياً بعد (إلغاء القيد) إذا استمر انقطاعه لمدة فصل دراسي آخر متتالي.

▪ يلغى قيد الطالب المستجد إذا انقطع عن الدراسة لمدة 3 أسابيع متتالية دون عذر تقبله الإدارة، ولا تحق له العودة بعد ذلك.

▪ يلغى قيد الطالب نهائياً بناء على رغبته إذا تقدم بطلب انسحاب من الجامعة، ولا تحق له بعد ذلك العودة إليها.

##### إعادة القيد:

هو إعادة قيد الطالب الملغى قيده مؤقتاً أو الذي أوقف قيده بإرادته، من خلال استمارة معدة في إدارة القبول والتسجيل لهذا الغرض، يبين فيها رغبته في إعادة قيده وفق الضوابط الآتية:

1. أن يتقدم بطلب إعادة القيد خلال مدة لا تزيد عن فصل دراسي واحد من تاريخ إلغاء القيد، وإلا ألغى قيده نهائياً.

2. يجوز للطلاب التراجع عن إيقاف قيده الذي تقدم به خلال 15 يوماً من تاريخ تقديم طلب الإيقاف، وبمعامل معاملة الطالب المنتظم فيما يتعلق بالغياب.

## الانسحاب من الجامعة:

في حالة وجود ظرف صحي طارئ أو ظرف قهري بعد الأسبوع السادس يجوز للطالب التقدم بطلب الانسحاب، وفي حالة الموافقة يحصل على تقدير "منسحب إداريًا" (AW) في جميع مساقات الفصل.

▪ خلال فترة الحذف والإضافة (وفقًا للتقويم الأكاديمي) ترد إلى حساب الطالب كامل رسوم المساق المحذوف إن وجدت.

▪ خلال فترة الانسحاب دون رسوب (وفقًا للتقويم الأكاديمي) إذا تم حذف أية مساقات بعد فترة الانسحاب دون رسوب لا ترد إلى حساب الطالب أية رسوم عن المساق أو المساقات المحذوفة إن وجدت، ويرصد لهم تقدير منسحب (W) في سجله الدراسي، ولن يؤثر التقدير على المعدل العام.

▪ إذا انسحب الطالب بعد فترة الانسحاب دون رسوب (وفقًا للتقويم الأكاديمي)، يحصل على درجة (F) ويتم إثباتها في السجل الدراسي.

## الانتظام في الدراسة (الغياب والحضور):

▪ غياب بنسبة 15% في المقرر الواحد يعطى إنذارًا (أول).

▪ غياب بنسبة 20% في المساق يعطى إنذارًا (ثان).

▪ غياب بنسبة 30% في المساق يُعطى حرمانًا من الامتحانات النهائية.

▪ إذا تجاوز غياب الطالب في محاضرات أي مساق ما يساوي عدد ساعاته في ثلاثة أسابيع دراسية، ولم يقدم أي عذر تقبله الجامعة يحرم من التقدم إلى الامتحان النهائي للمساق ولا يحتفظ له بدرجة أعمال الفصل وتوضع له علامة (FA)، ويعد الطالب راسبًا في المساق. ما لم يقدم طلبًا يشرح فيه أسباب تغيبه أو أية ظروف استثنائية حدثت معه؛ حيث يتم دراستها والنظر في إمكانية قبولها والموافقة عليها من قبل عميد شؤون الطلبة ورئيس القسم ومدرس المساق، وإذا لم تقبل

يعد راسبًا (FA) وفي حال قبول العذر يعد الطالب بمثابة منسحب من المساق وتوضع له علامة (W) انسحاب الطالب من المساق من دون رسوب.

▪ لعميد شؤون الطلبة (رئيس لجنة الحالات الطلابية) إسقاط الغياب عن الطالب وذلك وفقًا للحالات الآتية:

- حالات الغياب بسبب المرض أو الظرف القهري، ويجب على الطالب تقديم العذر فور عودته إلى الجامعة للنظر فيه.

- حالات الغياب بسبب المشاركة في الرحلات العلمية الخاصة بالجامعة أو بتمثيل الجامعة في المناسبات، والمسابقات الرياضية والثقافية أو المشاركة في الأنشطة داخل الحرم الجامعي وخارجه.

▪ لا يسمح للطلبة الحاصلين على معدل تراكمي أقل من (2.5) نقطة بالمشاركة في أي أنشطة غير إلزامية.

## الإنذار الأكاديمي:

▪ إنذار أكاديمي أول: إذا حصل الطالب على معدل تراكمي أقل من نقطتين (2.00) في نهاية أي فصل دراسي بعد إتمام دراسة 21 ساعة معتمدة من بدء دراسته الجامعية، ويسمح له التسجيل في الفصل الدراسي اللاحق بعبء دراسي منخفض لا يتجاوز 12 ساعة معتمدة.

▪ إنذار ثانٍ: إذا لم يتمكن الطالب من رفع معدل التراكمي إلى 2.00 بنهاية فصل دراسي لاحق للفصل الذي حصل فيه على الإنذار الأول.

▪ إنذار ثالث: إذا لم يتمكن الطالب من رفع معدل التراكمي إلى 2.00 بنهاية أي فصل دراسي لاحق للفصل الذي حصل فيه على الإنذار. ويُفصل من الجامعة أكاديميًا، أو يُحول إلى تخصص آخر في الجامعة.

▪ إذا تبقى للطالب الحاصل على الإنذار الأكاديمي الثالث، بمعدل تراكمي ال يقل عن 1.80 نقطة عام جامعي

## نظام تسجيل المساق الجامعيّ وحذفه:

- لا يحق للطلبة الموقوفين أو المفصولين من البرنامج التأسيسي التسجيل في فصل دراسي أكاديمي لاحق.
- لا يحق للطلبة غير المسموح لهم بالتسجيل في المساقات لفصل دراسي معين، أو ممن أوقف أو ألغي تسجيلهم حضور المحاضرات في ذلك الفصل.
- يتوجب على الطلبة إنجاز مساقات برنامج الجامعة التأسيسي خلال عام جامعي واحد، وفي حالة عدم تمكنهم من ذلك يتم إيقافهم إدارياً لمدة عام جامعي لا يجوز للطلبة التسجيل في مساق ما، قبل إنجاز المتطلب السابق له إلا بموافقة عميد الكلية المختص أو من ينوب عنه.
- بالإضافة إلى أي متطلبات أخرى، يكون الحد الأدنى لمتطلبات التسجيل في أي مساق بساعات دراسية معتمدة يدرس باللغة الإنجليزية هو إنجاز الامتحان المعياري للغة الإنجليزية بالدرجة المطلوبة أو ما يعادله.
- بالإضافة إلى أي متطلبات أخرى، يكون الحد الأدنى لمتطلبات التسجيل في أي مساق بساعات دراسية معتمدة يدرس باللغة العربية هو إنجاز مستويات اللغة العربية أو الامتحان المعياري للغة العربية بالدرجة المطلوبة أو ما يعادله.
- يجوز للطالب في أثناء فترة التسجيل المبكر أن يسجل في مساق للفصل الدراسي اللاحق دون إتمام متطلبه السابق والذي يقوم بدراسته في الفصل الدراسي الحالي، وإن أخفق الطالب في إتمام المتطلب السابق فيتم إلغاء تسجيله في مساق الفصل الدراسي اللاحق.
- قد يُمنع الطالب من الاستمرار بالدراسة في الفصل الدراسي الحالي أو التسجيل في مساقات الفصل الدراسي اللاحق وذلك بسبب إجراء تأديبي أو بسبب مالي أو أي سبب آخر.

واحد لاستكمال متطلبات التخرج، يسمح له الاستمرار بالدراسة لمدة فصل دراسي واحد لرفع معدله التراكمي.

▪ وفي حالة عدم تمكنه من رفع المعدل التراكمي يحصل على الإنذار الأكاديمي الرابع ويفصل أكاديمياً من الجامعة.

▪ لا يدخل الفصل الدراسي الصيفي في حساب فترات الإنذار الأكاديمي.

▪ إذا كان الطالب يسعى للانتقال إلى برنامج آخر في أثناء فترة الإنذار الأكاديمي، فله فيه فصلان دراسيان كحد أقصى في البرنامج الجديد للحصول على معدل تراكمي (2.0)، وإذا لم يحصل على معدل تراكمي (2.0) في نهاية الفصل الدراسي الثاني من البرنامج الجديد، فسيكون عرضة للفصل الأكاديمي.

▪ إذا فشل الطالب الذي تلقى إنذاراً ثانيًا في رفع معدله التراكمي إلى 2.0 أو أعلى في نهاية الفصل الدراسي التالي باستثناء الفصل الأكاديمي:

▪ حصول الطالب على ثلاثة إنذارات متتالية في أثناء دراسته في نفس البرنامج.

▪ حصول الطالب على خمسة إنذارات غير متتالية خلال فترة دراسته بالجامعة.

▪ حصول الطالب على إنذارين أكاديميين في برنامجه الدراسي وبعد نقله لبرنامج آخر حصل على إنذارين متتالين مباشرة.

▪ إذا تدنى المعدل التراكمي للطالب إلى أقل من (1) نقطة، أكثر من مرة واحدة خلال دراسته في الجامعة. إذا تجاوز مدة بقاء الطالب في الجامعة ضعف مدة الدراسة، وتحسب مدة الفصل الأكاديمي المسموح بها، وهي من المدة التي يجوز للطالب البقاء فيها بالجامعة.

## السحب والإضافة:

تطبق القواعد الآتية في الفصل الدراسي الصيفي

## الإضافة:

يحق للطالب إضافة مساقات جديدة في أثناء الأيام الثلاثة الأولى من الأسبوع الأول من الدراسة، كما يحق للجامعة تمديد هذه الفترة لأسبوعٍ على الأكثر ضمن الإجراءات المتبعة.

## السحب:

يحق للطالب الانسحاب في أثناء الأسبوع الثاني من الفصل مع مراعاة ما يأتي فيما يخص الرسوم الدراسية:

م	الانسحاب	الرسوم المستردة للطالب
1	قبل بداية الدراسة وأثناء فترة السحب والإضافة	100 % من الرسوم
2	بعد بدء الأسبوع الثاني من الدراسة	70 % من الرسوم
3	بعد بداية الأسبوع الثالث من الدراسة	0 % من الرسوم
لا يحق للطالب/ة الانسحاب من أي مساق بعد نهاية الأسبوع الرابع من الدراسة		

يحق لكل طالب مسجل في الجامعة تسجيل عدد من الساعات بحسب طاقته وقدراته الدراسية، على ألا يقل عدد الساعات (12) ساعة معتمدة، ولا يزيد عن (18) ساعة معتمدة في الفصل الدراسي.

ويسمح للطالب التسجيل في عدد أكبر إذا كان معدله مرتفعاً أو كان من المتوقع تخرجه نهاية الفصل.

أما في الفصل الصيفي فإنه يسمح للطالب المتوقع تخرجه في نهاية الفصل الدراسي الصيفي أو الطالب الذي يكون معدله التراكمي (3.60) أو أكثر بالتسجيل في ثلاثة مساقات دراسية.

## التسجيل في المقررات -الطلبة المستمرون:

- التسجيل المبكر للطلبة المستمرين (الذين ليس لهم إنذار أكاديمي) بالتشاور مع المرشد الأكاديمي.
- للطلبة المستمرين و(لديهم إنذار أكاديمي) التسجيل خلال فترة التسجيل.

## إضافة وحذف المقررات:

- يمكن للطلاب إضافة / حذف المقررات فقط خلال الفترة المعتمدة.
- الحد الأدنى لعدد الساعات المعتمدة التي يمكنهم التسجيل فيها هو تسع ساعات الرسوم الدراسية:

يتم تحديد رسوم الفصل الصيفي على أساس الساعات المعتمدة، والقيمة التقديرية لها هي ذاتها التي يتم العمل بها في الفصول الدراسية الرئيسية.

## العبء الدراسي للفصل الصيفي:

الحد الأدنى للساعات المعتمدة	3 ساعات معتمدة (مساق واحد)
الحد الأقصى للساعات المعتمدة	6 ساعات معتمدة

## نظام العلامات:

### تقييم الطالب خلال الفصل الدراسي:

- تقرير طبي معتمد من عبادة الجامعة.
- شهادة وفاة أحد الأقارب من الدرجة الأولى أو الثانية.
- الاعتقال أو الاستدعاء أمام محكمة أو هيئة قانونية أخرى.
- أضرار أخرى تقبلها لجنة الحالات الطلابية.
- يجب على الطالب الذي كان تقديره «غير مكتمل» في المساق أن يخضع للاختبار النهائي قبل نهاية الأسبوع الأول من الفصل الدراسي التالي الذي يسجل فيه.

- اختبارات وأنشطة الفصل الدراسي 30 %.
- امتحان منتصف الفصل الدراسي 30 %.
- الامتحان النهائي 40 %.
- علامة النجاح في كل مقرر 60 % بالمائة.

### متوسط درجات الفصل الدراسي:

- خطوات وإجراءات تقديم الحالات الطلابية:
- على الطالب تعبئة النموذج الخاص بالحالات الطلابية مرفقاً بالأعدار.
- تقديم الطلب خلال الفصل الدراسي الذي تخلف فيه الطالب عن الامتحان النهائي.

- يشير المعدل الفصلي إلى أداء الطالب خلال الفصل الدراسي.
- مجموع درجة كل مقرر مأخوذ في الفصل مضموناً في الساعات المعتمدة، مقسوماً على إجمالي عدد الساعات المعتمدة المسجلة في الفصل الدراسي.
- المعدل التراكمي CGPA هو متوسط أداء الطالب في الفصول الدراسية الإجمالية حتى الفصل الدراسي النهائي أو الحالي. وتحسب على النحو التالي: مجموع الدرجة لكل مقرر ضرب الساعات المعتمدة مقسومة على إجمالي عدد الساعات المعتمدة.
- إذا أعاد الطالب مقررًا حصل فيه على درجة (F)، أو فعل ذلك من أجل تحسين معدله التراكمي، فسيتم مراعاة آخر تقدير حصل عليه في حساب المعدل التراكمي بغض النظر عما إذا كانت الدرجة الأخيرة أعلى من الأصل أم لا. ومع ذلك، سيستمر ظهور الدرجة الأصلية في السجل الأكاديمي دون التأثير على احتساب المعدل التراكمي.

### التظلمات والطعون:

- يحق للطالب تقديم التظلم على الدرجة التي أُعْلِنَ عنها في نهاية الفصل الدراسي، وذلك في فترة لا تتجاوز أسبوعاً من تاريخ إعلان النتيجة النهائية للفصل الدراسي، بحسب النموذج المعد لذلك بقسم القبول والتسجيل وفق الشروط المعلنة. (في دليل السياسات والإجراءات، مدة التظلم أسبوع واحد من إعلان النتيجة).

### تقدير غير مكتمل:

- يحصل الطالب على تقدير غير مكتمل إذا لم يحضر الامتحان النهائي بسبب حالة طارئة وحصل على علامة إجمالية على الأقل 30 من 60 % في المقرر (الاختبارات و امتحان منتصف الفصل الدراسي) بسبب حالة طارئة مما يلي:



## نظام العلامات:

### علامات المساقات التي تدخل في المعدل الفصلي والتراكمي:

الدرجة	مستوى الأداء	الرمز	التقدير	النقاط المعيارية
100 - 90	ممتاز	أ	A	4.00
89 - 85	جيد جدا مرتفع	ب+	+B	3.5
80-84	جيد جدا	ب	B	3.00
79 - 75	جيد مرتفع	ج+	+C	2.5
74 - 70	جيد	ج	C	2.00
69 - 65	مقبول	د+	+D	1.5
64 - 60	مقبول	د	D	1.00
أقل من 60	راسب	ر	F	0.00
راسب بسبب الغياب	راسب	رغ	FA	0
انسحاب		م	W	0

### علامات المساقات التي لا تدخل في المعدل الفصلي والتراكمي:

ل	غير مكتمل	إ
معفى	معفى	EX
ن	ناجح	P
تحويل	معادل أو محول من جامعة أخرى	TR
معفي	منسحب	W

### المعدل التراكمي:

التقدير	المعدل التراكمي
ممتاز	3.6 - 4.00
جيد جدا	3.00 - 3.59
جيد	2.50 - 2.99
مقبول	2.00 - 2.49
راسب	أقل من 2.00

## دورة أصحاب الاعذار:

- للطالب الذي تغيب عن الامتحانات النهائية بعذر مقبول، وبعد موافقة لجنة الحالات الطلابية.
- حضر جميع الاختبارات وقدم جميع أعمال الفصل.
- يجب أن يكون الحد الأقصى للعلامة النهائية في المقرر جيد.
- الطلبة الذين تعرضوا لعقوبات تأديبية بسبب مخالفات أكاديمية لا يجوز لهم إجراء امتحان الاعذار.

## متطلبات التخرج:

- يكون الحد الأدنى من الساعات المعتمدة المنجزة للحصول على درجة البكالوريوس هو (128) ساعة معتمدة، وقد يزيد الحد الأدنى عن ذلك للطلبة المحولين بين كليات الجامعة.
- الساعات المعتمدة المطلوبة للحصول على درجة البكالوريوس تعتمد على البرنامج الدراسي للطالب.
- يجب ألا يقل المعدل التراكمي عن نقطتين (2.00) لنيل درجة البكالوريوس.
- لا تُمنح درجة البكالوريوس للطالب إذا احتوى سجله الدراسي على تقدير "غير مكتمل".
- يُسمح للطالب أن يسجل في بعض المساقات الإضافية في كليته في حالة حاجته إلى رفع معدله التراكمي لتحقيق الحد الأدنى المطلوب للتخرج وذلك بناء على توصية المرشد الأكاديمي وموافقة عميد الكلية.
- اجتياز الطالب بمعدل لا يقل عن 70 % من التدريب العملي كمتطلب اساسي للتخرج.
- أن يكون الطالب مسجلاً بالجامعة في سنة التخرج.
- أن يكون الطالب قد درس ما لا يقل عن 51 % من الساعات المعتمدة بالجامعة.

## التخرج بمرتبة الشرف:

- مرتبة الشرف الأولى بمعدل تراكمي 4.00 نقطة.
- مرتبة الشرف الثانية بمعدل تراكمي لا يقل عن 3.60 نقطة.
- يشترط للحصول على مرتبة الشرف إتمام دراسة ما لا يقل عن 75 % من متطلبات التخرج في الجامعة.
- يشترط للحصول على مرتبة الشرف ألا يكون الطالب قد حصل على أي من تقديرات الرسوب الآتية: (FA، F) في أي من مساقات الجامعة والتي تدخل في حساب المعدل التراكمي.

## تقدير التخرج:

التقدير	الرمز	مستوى الأداء	الدرجة
A	أ	ممتاز	100 - 90
+B	+ب	جيد جدًا مرتفع	89 - 85
B	+ب	جيد جدًا	84 - 80
+C	+ج	جيد مرتفع	79 - 75
C	ج	جيد	74 - 70
+D	+د	مقبول مرتفع	69 - 65
D	د	مقبول	64 - 60
F	ر	راسب	59 - 0

التقدير	النقاط
ممتاز	3.60 - 4.00
جيد جدًا	3.00 - 3.59
جيد	2.50 - 2.99
مقبول	2.00 - 2.49
ضعيف	1.99 فأقل



## الفصل الدراسي الصيفي:

- يجوز للجامعة أن تنظم فصلًا دراسيًا صيفيًا أو أكثر خلال العام الدراسي.
- الحد الأدنى لمدة الفصل الدراسي الصيفي (5) أسابيع لا تشمل فترة الامتحان النهائي، ويجب أن تكون المسافات المطروحة في الفصل الدراسي الصيفي مساوية لمثيلاتها المطروحة في الفصول الدراسية الاعتيادية من حيث عدد الساعات المعتمدة وعدد الساعات التدريسية.
- لا يحق للطلاب التسجيل في أكثر من (6 ساعات) معتمدة ويُعدّ جدول مسافات الفصل الدراسي الصيفي مكثفًا، باستثناء طلبة الامتياز والطلبة المتوقع تخرجهم فيجوز لهم التسجيل بحد أقصى (9 ساعات معتمدة) والطلبة المنذرون لا يحق لهم التسجيل في أكثر من (4 ساعات معتمدة).
- يجوز طرح مسافات خلال الفصل الدراسي الصيفي تخضع لرسوم دراسية، وغيرها من الرسوم الأخرى على النحو الذي يقرره مجلس الجامعة.

## الإرشاد الأكاديمي:

- الإرشاد الأكاديمي عملية احترافية، ومسؤولية كبيرة، تقع على كاهل الأستاذ الجامعي، فإذا بدأ الطالب سيرته الجامعية تبرز أمامه أسئلة كثيرة حائرة يبحث لها عن أجوبة، أبرزه:
- كيف أكتسب مهارة الإجابة عن أسئلة الامتحانات؟
- كيف أذاكر وأستوعب بتركيز؟
- كيف أتخلص من الاتجاهات السلبية نحو بعض المسافات وبعض الأساتذة؟
- كيف أتخلص من القلق الذي يرافق الامتحانات؟
- كيف أطور قدراتي؟
- كيف أكتسب مهارة تلخيص المحاضرات؟
- كيف أتغلب على الرسوب المتكرر في بعض المسافات؟

وتتمثل مهمة المرشد الأكاديمي في إرشاد الطالب إلى حل هذه المشكلات وغيرها من القضايا المتصلة بمسيرة الطالب الأكاديمية، وهى مشكلات يؤدي تراكمها دون حلول، إلى تعثر مسيرة الطالب وتوقفها دون بلوغ الهدف؛ فيجب على المرشد الأكاديمي أن يعين الطلبة في تحمل عبئهم الدراسي حسب معدلاتهم الفصلية والتراكمية، بحيث إنّ الطالب الذي يكون معدله التراكمي تحت الإنذار الأكاديمي عليه أن يرفع معدله لإزالة الوضع تحت الإنذار، وعلى المرشد الأكاديمي أن يوضح للطلاب أن الإنذار الأكاديمي ليس عقابًا أو تأديبًا، بل إنّه يمكن الطالب من الاستمرار بعبء دراسي منخفض لمساعدته في تحسين معدله. وتتمثل إجراءات دعم الطلبة المتعثرين في الآتي:

- يقوم المرشد بمراجعة النتائج الفصلية في نهاية الفصل الدراسي لتحديد الطلبة المتعثرين (الحاصلين على أقل من 2.00).
- يجري مقابلة شخصية مع الطلبة للتعرف على مشاكلهم من وجهة نظرهم.
- يكتب تقريرًا عن كل حالة منفصلة توضح أسباب التعثر.
- يحدد المسافات التي يمكن أن تساعد الطالب/ة في رفع معدله.
- يدون في ملف الطالب/ة طبيعة المشكلة ومدى إنجاز الطالب.
- يخاطب أساتذة المسافات التي تعثر فيها الطالب/ة لبحث الحلول الممكنة معهم.

## الرسوم الجامعية

### أولاً: الرسوم الدراسية - برامج البكالوريوس:

#### تكلفة الساعة الدراسية المعتمدة

1. برنامج بكالوريوس الدراسات الإسلامية = 600 درهم للساعة المعتمدة تقريباً.

تكلفة الفصل الدراسي: (600 درهم × 17 ساعة دراسية = 10.200 درهماً).

2. برنامج بكالوريوس اللغة العربية وآدابها = 600 درهم للساعة المعتمدة تقريباً.

تكلفة الفصل الدراسي: (600 درهم × 17 ساعة دراسية = 10.200 درهماً).

#### ثانياً: رسوم الخدمات الطلابية:

3. برنامج بكالوريوس علوم المكتبات والمعلومات = 600 درهم للساعة المعتمدة تقريباً.

تكلفة الفصل الدراسي: (600 درهم × 17 ساعة دراسية = 10.200 درهماً).

ويتكفل السيد جمعة الماجد (رئيس مجلس أمناء الجامعة) بتقديم منحة دراسية كاملة بنسبة (100%) للطلبة الذين استكملوا متطلبات الالتحاق والقبول، ووقع عليهم الاختيار؛ للإفادة من المنحة الدراسية المُقدّمة فقط للطلبة الملتحقين:

أ- برنامج بكالوريوس الدراسات الإسلامية.

ب- برنامج بكالوريوس اللغة العربية وآدابها.

ج- أما برنامج بكالوريوس علوم المكتبات والمعلومات فيتحمل الطالب تكلفته كاملةً.

م	الخدمات	الرسوم	الضريبة القيمة المضافة	القيمة
1	تسجيل برنامج البكالوريوس	350.00	17.50	367.50
2	تسجيل برنامج الدراسات العليا	150.00	7.50	157.50
3	بدل فاقد بطاقة جامعية	50.00	2.50	52.50
4	تعديل بيانات بطاقة جامعية	20.00	1.00	21.00
5	بدل تالف بطاقة جامعية	20.00	1.00	21.00
6	شهادة لمن يهمله الأمر	20.00	1.00	21.00
7	الشهادة المصدقة - أمريكيون (بدل تالف - بدل فاقد)	350.00	17.50	367.50
8	شهادة التخرج الأصلية (بدل تالف - بدل فاقد)	50.00	2.50	52.50
9	سجل دراسي رسمي	50.00	2.50	52.50
0	سجل دراسي غير رسمي	10.00	0.50	10.50
11	تغيير التخصص داخل الجامعة	50.00	2.50	52.50
12	رسوم طلب مراجعة العلامات (تظلم)	100.00	5.00	105.00
13	إيجار خزائن حديدية للفصل الواحد	50.00	2.50	52.50
14	بدل فاقد مفتاح خزائن حديدية	20.00	1.00	21.00
15	معادلة المواد للطلبة المنقولين من جامعات أخرى	100.00	5.00	105.00
16	رسوم خدمات مصادر التعلم	200.00	10.00	210.00

## قسم الشؤون الطلابية:

للقسم وحدتان (طالبات، طلاب) تُشكلان جزءًا أساسيًا من أقسام الدعم الطلابي في الجامعة، وهما تابعتان لعمادة شؤون الطلبة وتُعتَين بتقديم الدعم للطلبة فيما يخص الخدمات الطلابية من (المنح والإعانة، المواصلات، الرعاية الصحية، تهيئة القاعات الدراسية، والكتب الجامعية للطلبة).

### 1- الخدمات الطلابية:

تقدم مجموعة من الخدمات التي تساند الطالب خلال فترة دراسته وحتى تخرجه وهي:

#### أ- المنح والإعانات المالية للطلبة:

تقدم جامعة الوصل منحًا دراسية مجانية لجميع منسوبيها في برامج البكالوريوس طيلة دراستهم فيها وكذا المساعدات المالية تحت بند (الإعانة الاجتماعية للطلبة) تقدمها الجامعة للطلبة المستحقين لها ضمن قواعد وشروط تعتمدها إدارة الجامعة.

#### ب- خدمة المواصلات:

تُعنى (خدمة المواصلات) بالجامعة بتنظيم نقل الطالبات من مقر إقامتهم إلى الجامعة، وتستخدم حافلات مزودة بوسائل الراحة والأمان؛ حيث يقوم على خدمة النقل طاقم من السائقين والمشرفين الأكفاء والمتميزين، وتُعد خدمة النقل الجامعي من الخدمات شبه المجانية والتنافسية للطلبة.

تأمين نقل الطلبة إلى أماكن الأنشطة خارج الجامعة، كالزيارات، والرحلات العلمية، والترفيهية، والمشاركة في المؤتمرات والمحاضرات الخارجية.



## ج- الرعاية الصحية:

تحرص الجامعة على سلامة الطلبة وصحتهم، وتلتزم بتوفير الخدمات الصحية اللازمة، والتحويل إلى جهات صحية معتمدة للعناية بالصحة في التوقيت المناسب، وتهدف إلى تعزيز الوضع الصحي لمنسوبي الجامعة، وذلك كما يأتي:

- يحق لطلبة الجامعة والطلبة الزائرين في الجامعة في أثناء تواجدهم بها الاستفادة من الخدمات الصحية.
- يحق لزوار الجامعة والعاملين بها تلقي الإسعافات الأولية عند الحالات الطارئة إلى أن يتم تحويلهم إلى مراكز صحية خارجية.
- توفر الجامعة خدمات طبية للتعامل مع المشكلات الصحية والأمراض والإصابات بمعالجتها في الحرم الجامعي أو بإحالتها إلى مركز طبي معتمد.
- في حالة وجود حالة طوارئ في الحرم الجامعي يتم الاتصال بخدمة الإسعاف للحضور إلى الحرم الجامعي وينقل المريض إلى أقرب مستشفى لمتابعة حالته.



## د- قسم الاستقبال:

يشرف على ضبط دخول الطلبة والمراجعين إلى الجامعة وخروجهم منها؛ بالتعاون مع قسم الأمن في الجامعة، كما يُعنى باستقبال المكالمات الخارجية، والإجابة عن استفسارات المتصلين.

هو مجلس يضم نخبة من الطلبة الذين تم انتخابهم وفق الأسس والمعايير لمجلس الطلبة في الجامعة، وبحسب الشروط المعمول بها في وزارة التربية والتعليم بدولة الإمارات العربية المتحدة، يعمل على تأمين حقوق وأداء واجبات الطلبة في الجامعة والمجتمع بالإضافة إلى التعاون مع إدارة الجامعة؛ لتحسين سير العملية التدريسية، والإسهام في خدمة الطلبة وتنمية مهاراتهم، والقيام بالأنشطة العلمية والثقافية والترفيهية. ويتكون المجلس الطلابي من رئيس المجلس الطلابي ونائب رئيس المجلس وامين السر وأمين الصندوق. ويضم المجلس الطلابي لجاناً منها:

### لجان قسم الشؤون الطلابية (الأنشطة اللامنهجية - اللاصفية):

#### 1- اللجنة الرياضية:

تختص هذه اللجنة بتفعيل دور الطلبة في الأنشطة الرياضية وتشجيعهم على ممارستها، وذلك من خلال إقامة الفعاليات والمسابقات الرياضية التي تهدف إلى تنمية مهاراتهم؛ حيث تُقام هذه الأنشطة على المستويين الداخلي والخارجي لتمثيل الجامعة في جميع المحافل الرياضية.

#### 2- اللجنة الثقافية:

يحتل نشاط اللجنة الثقافية مكانة خاصة بوصفه عنصراً مهماً من عناصر الحياة الثقافية لدى الطلبة من خلال ما يأتي:

- تَظْمِيمُ أوجه النشاط الثقافي والوعي بقضايا الوطن، وتنمية طاقات الطلبة الإبداعية والثقافية.
- وضع برامج مختلفة لتنمية مواهب الطلبة وقدراتهم في المجالات الأدبية، والثقافية، والعلمية، وتشجيعهم على البحث العلمي الهادف، والدراسات العلمية، والاجتماعية.
- إقامة المعارض المختلفة وعرض الأفلام الوثائقية والمسرحيات.

تحرص عمادة شؤون الطلبة على تفعيل الأنشطة الاجتماعية والثقافية والرياضية والفنية والأدبية والفكرية والتربوية والترفيهية، التي تسهم في تعريف الطلبة وتزويدهم بالخبرات التي تثبت فيهم روح التعاون، وتدريبهم على القيادة والعمل الجماعي التي تؤثر في بناء شخصياتهم لما يواجهون من تحديات، وما يقابلهم من مشاكل، وما يتحملونه من مسؤوليات، وتعينهم على تحمّل الجهد وتسعى الجامعة إلى توفير أنشطة علمية وثقافية ورياضية مختلفة، لتحقيق الأهداف المرجوة ابتغاء تنمية روح المسؤولية والانتماء لدى الطلبة، ومن ثمّ تهيئة مناخ جامعي مناسب لهم مما يسهم في الارتقاء بمشاركاتهم في جميع مجالات الحياة ويُعزّز روح المبادرة والمنافسة العلمية الشريفة لديهم. مع الأخذ بعين الاعتبار أنه: يجب أن تتوافق كافة الأنشطة التي تنظمها الهيئات الطلابية مع رسالة ورؤية وسياسات الجامعة وسياساتها.

ولا يجوز تنظيم الفعاليات والأنشطة التي تتضمن اشتراك مؤسسة أو شخص أو مجموعة خارجية إلا بعد الموافقة المسبقة من الجهة المختصة بالتنسيق مع الإدارة المسؤولة عن الأنشطة والريادة الطلابية بما يتوافق مع اللوائح والقوانين النافذة.



- تنظيم زيارات علمية استطلاعية لبعض الجهات والمؤسسات والمعالم الحضارية والأثرية في الدولة.
- الإسهام في خدمة المجتمع من خلال المشاركة في الأعمال التطوعية.

#### 5- لجنة النشاط العلمي والتكنولوجي:

تختص بعقد الندوات والمحاضرات التي تهدف إلى تنمية القدرات العلمية والابتكارية ونشر المعرفة وإنتاجها وتطبيقها عن طريق أندية العلوم والجمعيات العلمية والأكاديمية وبالتعاون مع أساتذة مادة الابتكار وريادة الأعمال في الجامعة، ومن مهامها:

- تشجيع الطلاب على البحث العلمي والمشاركة في الأنشطة العلمية.
- دعم ابتكارات الطلبة من خلال عمل معارض تعرض ابتكاراتهم بالتعاون مع مؤسسات خارجية.
- العمل على نشر الأبحاث والابتكارات الطلابية في الصحف المحلية.

- عقد الندوات والمحاضرات والمؤتمرات العلمية بهدف تنمية القدرات العلمية والابتكارية.

#### ومن الأنشطة والخدمات التي تقدمها الجامعة:

انطلاقاً من رسالة الجامعة العلمية والثقافية والإسهام في خدمة المجتمع تقوم الجامعة بعدد من الأنشطة والفعاليات، منها:

- تعمل الجامعة على تنمية علاقاتها العلمية والثقافية بكثير من الجامعات والكليات والمراكز الثقافية في دولة الإمارات العربية المتحدة والدول العربية والإسلامية؛ بهدف تبادل الخبرات والمعارف في ميادين التعليم العالي وجودة مخرجاته، والتوجيه والدعوة.

- أعدت الجامعة أحدث مختبرات تعليم الحاسوب ونظم المعلومات.

- تنظيم المهرجانات والمحاضرات الثقافية والدورات والندوات الفكرية والأمسيات الشعرية والأدبية.
- إصدار النشرات الإعلامية الدورية.

#### المسابقات والأنشطة التي تقيمها هذه اللجنة:

- مسابقة القرآن الكريم بالتنسيق مع كلية الدراسات الإسلامية - قسم الدراسات الإسلامية.
- مسابقات البحوث العلمية والثقافية.
- مسابقات الإبداع الشعري بالتنسيق مع كلية الآداب - قسم اللغة العربية.
- المسابقات الأدبية، القصة القصيرة - المقالة.
- تنظيم معارض الكتاب.
- تنظيم المحاضرات العلمية في المجالات المختلفة.
- المشاركة في الأنشطة الثقافية لجامعات التعليم العالي ومؤسساته وذلك بالتواصل والتنسيق مع الجامعات الأخرى في الدولة.

#### 3- لجنة العلاقات العامة والإعلام:

تختص اللجنة بتنظيم أوجه النشاط الإعلامي والعلاقات العامة وتنمية مهارات الطلبة الإبداعية والإعلامية والتسويقية. ومن مهامها:

- التغطية الإعلامية لجميع الفعاليات والأنشطة.
- الإسهام في إصدار مجلة الأنشطة الطلابية.
- إظهار الأنشطة الطلابية في وسائل التواصل الاجتماعي.

#### 4- لجنة النشاط الاجتماعي والرحلات:

تختص اللجنة بتنظيم الرحلات الاجتماعية والثقافية والترفيهية بهدف تنمية المهارات الاجتماعية وبث روح التعاون بين الطلبة وأعضاء هيئة التدريس والعاملين في الجامعة، ومن أنشطتها:

- المشاركة في اللقاءات الطلابية المشتركة بين الجامعات ومؤسسات التعليم العالي.

- يقدم مكتب الخريجين الدعم الوظيفي والاستشارات، ويوفر منصة للتواصل بين المتخرج والجامعة مع المجتمع، والسعي لإيجاد فرص عمل للمتخرجين في الجامعة بالتنسيق مع المؤسسات داخل الدولة.
- يقدم مكتب المتخرجين الدعم المستمر الذي يتضمن الوصول إلى موارد الجامعة وخدماتها وعلاقاتها.
- تقوم الجامعة بتتبع احتياجات التطوير الوظيفي من خلال إنشاء دورات تساعد المتخرجين فيها على مواصلة تحقيق أسمى الأهداف في المجالات التي يختارونها، والتي تشكل مساراتهم وتسهم في تقديم خدمات ذات معايير أفضل للمتخرجين في الجامعة.

### الهدف من السياسة:

1. توفير منبر للمتخرجين لعمل رابطة لهم لطرح قضاياهم وهمومهم وتطلعاتهم، والعمل الجماعي على تخطي الصعاب التي تواجههم.
2. إبقاء المتخرج على اتصال دائم بالمناخ الأكاديمي والعلمي لتبادل الآراء وتحديث معلوماته العلمية بمتابعة ما يستجد من تطورات علمية من خلال ما تتيحه الجامعة للرابطة من قنوات تواصل بينها وبين المجتمع الجامعي.
3. توعية المتخرجين بأهمية دورهم الذي يساعد على تطوير خطط المناهج التعليمية بالجامعة من خلال تزويد الجامعة بمحصلة المعلومات المكتسبة في مختلف مجالات الحياة العملية، فيما يتعلق بالاحتياجات الفعلية لأسواق العمل ومتطلبات تنمية خدمة المجتمع.
4. تنمية العمل الجماعي المنظم بما يحقق أهداف الرابطة، لا سيما حول الموضوعات العامة التي ترتبط بالمجتمع.
5. توثيق العلاقة بين الرابطة ونظائرها في الجامعات الأخرى.

- تضم الجامعة مسجداً مناسباً يتوفّر فيه جميع الخدمات.
- تتيح الجامعة بالتعاون مع مؤسسات الدولة المختلفة تأمين تدريب عملي اختياري لطالبات الجامعة في الأعمال الإدارية لخدمة المجتمع خلال الإجازة الصيفية.
- تشارك الجامعة في فعاليات برنامج التعددية الثقافية الذي تنظمه كلية آل مكتوم للتعليم العالي في إسكتلندا بشكل دوري مرتين كل سنة (الدورة الشتوية والدورة الصيفية).

## مكتب شؤون المتخرجين والتوظيف:

### السياسة:

يعمل المكتب على توطيد أواصر العلاقة بين الجامعة والمتخرجين فيها وغرس مفاهيم الانتماء والولاء وتكريسها بين صفوفهم، بما يساعدهم ويشجعهم على المشاركة في بناء علاقة دائمة مع الجامعة، ويعمل على تطوير مهارات المتخرجين وتدريبهم وفق احتياجات سوق العمل، والسعي في توظيفهم في المجالات المناسبة.

### الرؤية:

أن يكون مكتب المتخرجين والتوظيف في جامعة الوصل نموذجاً يشار إليه في مدى التطوير في مجال علاقات الجامعة مع المتخرجين فيها من خلال إقامة علاقات مستدامة مع جامعتهم.

### رسالة المكتب:

يعمل مكتب المتخرجين والتوظيف على إحياء التفاعل بين المتخرجين وجامعتهم من خلال فعاليات متنوعة، يكون من شأنها جمع ذوي الاختصاصات أو الاهتمامات المشتركة من أجل إثراء تجاربهم الشخصية وتقديم الدعم المتبادل بينهم وبين الجامعة في مختلف الأوجه والمجالات.

## ودعمًا لأهداف الجامعة في تأسيس وتخرج قادة مهرة للعمل في المجتمع يتم الآتي:

- يقدم مكتب المتخرجين برنامجاً للمشاركة في الفعاليات المجتمعية، ودعم اللجان الطلابية.

## المراكز المؤسسية بالجامعة:

### مركز التعليم المستمر:

تأسس مركز التعليم المستمر ليعكس دور جامعة الوصل في خدمة المجتمع لتوفير فرص التعليم المستمر ومواكبة التطورات في مجالات التعليم والتدريب، وتنمية قدرات الموارد البشرية لتتماشى مع متطلبات التنمية في التعليم، ورفع الكفاءات التحصيلية في البرامج التعليمية، للإسهام بفعالية في تحقيق الخبرات التطبيقية، وتلبية احتياجات سوق العمل.

يعمل المركز على توظيف الإمكانيات والقدرات المتميزة لموظفي الجامعة وأعضاء هيئتها التدريسية في المجالات والتخصصات كافة لخدمة المجتمع.

### الرؤية:

أن يكون مركزنا مركز التعليم المستمر الأهم والأشهر على المستوى المحلي والخليجي.

### الرسالة:

تقديم خدمات التعليم المستمر والتأهيل المعرفي والمهني باستخدام استراتيجيات تعليمية حديثة، ووسائل تقنية مبتكرة تضمن الجودة والتميز في توظيف المعرفة في الإبداع تحقيقاً لدور الجامعة المجتمعي.

### إدارة خدمة المجتمع:

مشروعنا الأكاديمي والاجتماعي في الجامعة مشروع هادف، بداية من توفير كافة أشكال الدعم الأكاديمي من توفير وسائل التكنولوجيا بكافة أشكالها، وتوفير مختبرات الحاسب الآلي والمختبرات الصوتية بما يتلاءم مع متطلبات العصر، وأيضاً توفير خدمات التدريب والدورات للطلبة المنتظمين والمتخرجين من طلبة الجامعة، بالإضافة إلى عقد معارض توظيف بالجامعة للتعاون مع مؤسسات وقطاعات دولة

الإمارات العربية المتحدة الحكومية والخاصة وذلك من خلال جملة من العلاقات والارتباطات المجتمعية مع المؤسسات الرسمية في الدولة، وكذلك مؤسسات المجتمع المدني، فضلاً عن الأفراد ذوي العلاقة المباشرة بمهنة التعليم، ومخرجاتها الأكاديمية.

ينبني مسارنا المجتمعي على توطيد العلاقة الفاعلة مع المجتمع المحلي، معتمدين في ذلك على ما نملك في مؤسستنا من كفاءات تدريسية وإدارية، لديها القدرة على مد جسور التعاون مع الآخر، وفي الوقت نفسه استثمار جهود العناصر الخارجية العاملة في هذا المجال.

فمهمتنا ليست أكاديمية خالصة، بل مجتمعية وإنسانية متعلقة بكافة الجهود التي تبثغي الارتقاء بالإنسان الإماراتي نحو المستوى الأفضل.

### التدريب والتوظيف:

▪ يختص بمساندة الجامعة ويعمل على تهيئة وتدريب مهارات الطلبة والمتخرجين وتطويرها وفق احتياجات سوق العمل.

▪ العمل على توظيفهم في المجالات المناسبة.

### التوظيف:

بناءً على التعاون المستمر مع قسم الاتصال المؤسسي، تعقد الجامعة أيام توظيف مفتوحة على مدار العام الجامعي يشارك فيها نخبة من قطاعات الدولة الحكومية والخاصة لاستقطاب طلبة الجامعة.

## قسم الاتصال المؤسسي والإعلام:

ويكون مسؤولاً عن:

- استطلاع عالم الأعمال والقيام برحلات عمل ميدانية لمختلف المؤسسات والشركات في الدولة، بهدف التعرف على طبيعة العمل في الوظائف المستقبلية وإطلاعهم على احتياجات سوق العمل ومؤسسات الدولة الوظيفي.
- حصر عدد الخريجين وتحديث بياناتهم وتحديد أماكن عملهم.
- مساعدة الطلبة والخريجين في فهم الذات واستكشافها بطريقة أفضل.
- مساعدة الطلبة والخريجين في التعرف على سوق العمل لاتخاذ قرارات مهنية مستنيرة.
- مساعدة الطلبة والخريجين لمواجهة جميع الظروف والمتغيرات والتحديات والتغلب عليها.
- توفير قاعدة بيانات تتعلق بسوق العمل الإماراتي للطلبة والخريجين.
- تقديم استشارات مهنية للطلبة والخريجين.
- متابعة الخريجين في أماكن عملهم بالتنسيق مع أصحاب العمل.
- تقديم دورات وورش عمل مستمرة للطلبة والخريجين وتعزيز مخرجات الجامعة (برنامج التعليم المستمر).

## قسم تقنية المعلومات:

- يعد قسم تقنية المعلومات الرافد الرئيس للحاسب الآلي وتطبيقاته الإلكترونية في الجامعة، وذلك ضمن سعي الجامعة للارتقاء بمستوى طلبتها بصقل مهاراتهم وتمميتها في الحاسب الآلي وابتكار المعرفة حيث يقوم بتوفير الخدمات الأكثر ثقة لتلبية احتياجات الجامعة، ويقوم بالمهام الآتية:
- صيانة مصادر تقنية المعلومات بالجامعة وأجهزتها.
- بناء الجداول الدراسية ومتابعة كل ما يتعلق بجداول الأساتذة والشعب مع رئيس لجنة الجداول مساعد عميد شؤون الطلبة.
- متابعة موقع الجامعة الإلكتروني وتحديثه.

## ومن أهم مصادر وخدمات قسم تقنية المعلومات للتعلم الإلكتروني:

### مختبرات الحاسب الآلي:

في الجامعة أحدث مختبرات للحاسب الآلي (ComputerLab) مزودة بأجهزة حاسب آلي محمولة (Laptop) مرتبط بشبكة إلكترونية عالية السرعة وبرامج وتطبيقات تعليمية لتنمية مهارات منتسبيها في الحاسب الآلي وصلها والتي تمنحهم مهارات بيئة العمل.

### مختبرات تعلم اللغات:

يُتاح من خلال المختبرات التفاعلية لتعلم اللغات في الجامعة تطبيقات ذكية تعزز التوظيف الإلكتروني في وسائل التعلم لدى أعضاء الهيئة الأكاديمية والتلقي الأمثل للمعلومات المعرفية من الطلبة بشكل ينمي المهارات ويوصلها بشكل مباشر ومتزامن لجميع الطلبة.

أجهزة الحاسب الآلي والشاشات التفاعلية (Smart Board) أجهزة العرض الذكية (Smart Projector).

هيأت الجامعة قاعاتها الدراسية بأحدث وسائل نقل المعلومات والتعلم الإلكتروني بشكل يضيف التفاعل التعليمي بين الطلبة والأساتذة ويسهم في إثراء المادة العلمية المطروحة للطلبة من خلال إضفاء أبعاد ومؤثرات خاصة وبرامج مميزة تساعد على توسيع خبرات المتعلم وتيسير بناء المفاهيم باستثمار اهتمام المتعلم ضمن نطاق مثير ومشوق وجذاب.

موقع الطلبة الإلكتروني (Student Portal).

يلبي احتياجات الطلبة ويقدم طيفا من الخدمات الإلكترونية التي تيسر على الطلبة التواصل مع الجامعة وطلب أية خدمة من خدمات الجامعة (الإطلاع على الجدول الدراسي -طلب إفادة -تقدم بطلب: وقف أو إعادة قيد -الإطلاع على علامات المقرر-الغياب والحرمان -الدخول للمكتبة الرقمية -الإطلاع على توصيف المقرر.



## مركز البحوث المؤسسية وضمان الجودة:

مركز البحوث المؤسسية وضمان الجودة من الجهات الإدارية بالجامعة ويتابع ملفات الاعتماد الأكاديمي للبرامج المطروحة في الجامعة مع الجهات المعنية في دولة الإمارات العربية المتحدة، ويعمل على تطوير برامج الجامعة وجودتها، إضافة إلى الإشراف على تطبيق الخطط الدراسية المعتمدة وما يتعلق بها بالتنسيق مع كليات الجامعة.

## عمادة الدراسات العليا:

تقدم جامعة الوصل برامج في الدراسات العليا للحصول على شهادتي الماجستير والدكتوراه، وتشرف على هذه البرامج عمادة الدراسات العليا والبحث العلمي بالجامعة ويتابع أعمال العمادة مجلس الدراسات العليا والبحث العلمي ومنه ترفع القرارات والتوصيات في كل ما يتعلق بالدراسات العليا.

وتعتمد الدراسة في هذه المرحلة على نظام المساقات والبحث في السنة التمهيدية؛ حيث يجتاز الطالب في مرحلة الماجستير والدكتوراه سنة دراسية تمهيدية في فصلين، ثم يقوم بعدها بإعداد الرسالة العلمية المرشحة لنيل درجة الماجستير أو الدكتوراه.

## نظام القبول والتسجيل:

يبدأ التسجيل في السنة التمهيدية بالدراسات العليا في أوائل النصف الثاني من شهر يوليو من كل عام جامعي، وينتهي قبيل انطلاق الدراسة بأسبوع واحد. ويجوز فتح التسجيل مع بداية الفصل الدراسي الثاني في التخصصات المتاحة، بحسب المقاعد الشاغرة، وذلك وفق الشروط الآتية:

أ- أن يكون المتقدم أو أحد والديه من مواطني دولة الإمارات، أو من دول مجلس التعاون الخليجي، أو أبناء الجاليات العربية والإسلامية المقيمة بالدولة.

ب- يحق لمجلس الجامعة قبول أقارب من الدرجة الأولى

لأعضاء هيئة التدريس بالجامعة بالشروط المذكورة أدناه.

ج- أن يكون حاصلًا على معدل (جيد) على الأقل في الإجازة (البكالوريوس) أو ما يعادلها في أحد تخصصات الدراسات الإسلامية أو اللغة العربية أو التخصصات الأخرى ذات الصلة من كلية أو جامعة معترف بهما.

د. أن يجتاز مقابلة علمية تجرى بهذا الخصوص.

هـ. يُقبل المنقول في السنة التمهيدية من جامعة أخرى مُناظرة بقرار من مجلس الجامعة بناءً على اقتراح لجنة المعادلة شريطة ألا يزيد عدد المقررات المعادلة على 50 %، وأل يقل تقدير الطالب في المقررات المعادلة عن (جيد).

و. أن تدفع الرسوم الدراسية -التي يحددها مجلس الأمناء- بداية كل عام دراسي.

ز. أن يكون حاصلًا على شهادة معتمدة في أساسيات الحاسوب.

ح. أن يملأ استمارة التسجيل للعام الجديد ويقدم إيصال تسديد الرسوم بذلك.

يشترط للقبول في درجة الماجستير أن يكون الطالب حائزًا على معدل تخرج في البكالوريوس لا يقل عن (جيد)، وأن تكون شهادته متوافقة مع الاختصاص الذي يرغب التسجيل فيه.

كما يشترط للتسجيل في درجة الدكتوراه أن يكون المتقدم حائزًا على تقدير (جيد جدًا) على الأقل في درجة الماجستير.

تتألف الدراسة في كل من درجتي الماجستير والدكتوراه من سنة تمهيدية مكونة من فصلين دراسيين، وبعدها إعداد الرسالة بإشراف أحد أساتذة القسم تتم مناقشته من لجنة علمية تشكلها الكلية المختصة.

## إجراءات القبول:

تتولى عمادة الدراسات العليا والبحث العلمي قبول الطلبة وتسجيلهم في مرحلة الماجستير، ويتم ذلك وفق ما يأتي:

▪ يتم إعلان موعد بداية التسجيل عبر موقع الجامعة الإلكتروني <http://alwasl.ac.ae/>

▪ يتقدم الراغبون في التسجيل بإدخال بياناتهم، وتحميل المستندات المطلوبة، على موقع الجامعة.

▪ يصدر مدير الجامعة قراراً بأسماء المقبولين، ويعلن على موقع الجامعة.

## الوثائق المطلوبة:

▪ ملء نموذج التسجيل الذي تعدّه عمادة الدراسات العليا.

▪ صورة من الهوية، ومن خلاصة القيد، ومن جواز السفر.

▪ صورة من شهادة البكالوريوس موثقة بحسب الأصول.

▪ أربع صور شخصية.

▪ شهادة اللياقة البدنية.

▪ شهادة حسن السيرة والسلوك.

▪ وصل إثبات دفع الرسوم الدراسية.

▪ تحتفظ الجامعة بحق طلب وثائق إضافية.

## نظام الدراسة:

تعتمد الجامعة النظام الفصلي في السنة التمهيدية.

## نيابة البحث العلمي في الجامعة.

أنشئت نيابة البحث العلمي بجامعة الوصل في مايو 2020 م، بصور قرار سعادة مدير الجامعة رقم (237)، للعام الجامعي (2019 - 2020 م) مشتملاً على تكليف نائب مدير الجامعة لشؤون البحث العلمي. وتضم ثلاث إدارات:

## أولاً: المكتبة ومصادر المعلومات:

تحتوي الجامعة على مكتبة كبيرة تقدم خدماتها للطلبة وأعضاء هيئة التدريس وتزخر بأمّات المصادر والمراجع التي تتعلق بالأقسام العلمية في الجامعة وبالثقافة العامة، ويزيد عددها على سبعين ألف كتاب، متضمنة المكتبة الرقمية، يضاف إليها عدد كبير من المجلات والدوريات العلمية ورسائل الماجستير والدكتوراه. وقد خصصت الجامعة في المكتبة قاعة لطلبة الدراسات العليا، وأخرى لتخريج الحديث. وتتابع المكتبة أحدث الإصدارات وما يحتاج إليه الباحثون والطلاب في الجامعة من خلال قسم التزويد. وُزّدت المكتبة بأحدث الوسائل التقنية لتسهيل عمليات البحث العلمي للطلبة.

توفر مكتبة الجامعة مصادر المعلومات والمعارف والخدمات المكتبية ذات الصلة للطلبة، كما تعمل على مراجعة محتوياتها بصورة دورية، بالتنسيق مع الأقسام العلمية والتوصيات التي تتلقاها من منسوبي الجامعة.

وتُعَدّ الإعارة من أهمّ خدمات المكتبة؛ حيث توفرها لجميع منتسبيها من أعضاء الهيئة التدريسية والإدارية وجميع طلبة الدراسات العليا والبكالوريوس. ويحق لعضو الهيئة التدريسية وطلبة الدراسات العليا استعارة (20) كتاباً في المرة الواحدة لمدة شهر قابلة للتجديد لمدة شهر آخر. أما بالنسبة لطلبة البكالوريوس فيحق لهم استعارة (7) كتب لمدة أسبوعين قابلة للتجديد لمدة أسبوعين آخرين. فإذا انقضت مدة الإعارة دون أن يعيد الطالب ما بعهدته من تلقاء نفسه، يُرسل له إخطار لإعادة الكتب خلال أسبوع وإلا يحرم

نظام البحث الآلي، وتعريفهم بأنظمة المكتبة بالإضافة إلى ذلك، وإيماناً بالتغير المحوري في وظيفة المكتبة، فلم يعد دورها مقتصرًا على توفير الكتاب العلمي في صيغته الورقية أو الإلكترونية وإنما تسهم في نقل المعرفة بجميع الطرق المتاحة، ولذلك فقد نظمت ثمانى ندوات علمية خلال العام الدراسي (2020 - 2021م)، وكذلك نظمت مسابقات معرفية وجلسات حوارية.

### ثانيًا: مركز بحوث السنة النبوية

امتدادا لدور جامعة الوصل الريادي، وتطويرا لأدائها المؤسسي تأسس مركز بحوث السنة النبوية في جامعة الوصل بعد النجاح الباهر الذي حققته الأمانة العامة لندوة الحديث الشريف على مدار دوراتها العشر، وقد صدر قرار سعادة المدير بتأسيسه بتاريخ 2021/11/15م.

**الرؤية:** يطمح المركز إلى الريادة والصدارة وتعزيز الثقة المجتمعية في مجال بحوث السنة النبوية على الصعيدين الإقليمي والدولي.

**الرسالة:** وضع استراتيجيات فاعلة لمواكبة المستجدات وتقديم الحلول الناجعة لقضايا المجتمع من خلال الاستشراف والتخطيط المستقبلي في ضوء السنة النبوية.

#### الأهداف :

عقد الندوة الدولية للحديث الشريف - وهي مؤتمر دولي كبير - كل عامين.

1. عقد مؤتمرات دورية لمناقشة القضايا المستجدة في المجتمع.
2. إنتاج تطبيقات تخدم السنة النبوية، بالتعاون مع المراكز المتخصصة داخل الجامعة وخارجها.
3. تحقيق التراث النبوي بالتعاون مع مراكز التراث المختلفة مثل مركز حمدان لإحياء التراث ومركز جمعة الماجد للثقافة والتراث.

من الاستعارة. وفي حالة ضياع الكتاب من قبل المستفيد يتم فرض غرامة على المستفيد تقدرها إدارة المكتبة بحسب نوع الكتاب، ويحرم الطالب من استعارة الكتب خلال فصل دراسي واحد. وفي حالة تكرار المستعير فقد ما بحوزته أو إتلافه أكثر من مرة واحدة خلال العام الدراسي الواحد تضاعف عليه الغرامة.

لا يتم إخلاء طرف الطلبة أو أي من السادة أعضاء الهيئة التدريسية إلا بعد التأكد من إرجاعهم لجميع الكتب. كما يجب استرداد الكتب المعارة للطلاب حتما قبل نهاية العام الدراسي بأسبوعين على الأقل.

توفر المكتبة خدمة الخلوات الدراسية لمنتسبي برامج الدراسات العليا؛ حيث يمكنهم استخدامها، وعددها (9) حاليًا. إضافة إلى خدمة التصوير المتاحة للجميع؛ فيستطيع الطالب تصوير (5) كتب بإيداع الهوية بالمكتبة وإرجاع الكتب في اليوم نفسه.

يتوفر في المكتبة عدد من أجهزة الحاسوب الآلي يستخدم فقط لإجراء عمليات البحث عن الكتب، وتقوم المكتبة بتدريب روادها على كيفية البحث في الفهرس الآلي وكيفية الوصول إلى الكتاب؛ حيث يمكن لأي مستفيد البحث بالعنوان أو المؤلف أو الموضوع واستخراج قائمة مطبوعة بذلك.

ترتبط المكتبة مع مركز جمعة الماجد للثقافة والتراث بفهرس آلي واحد يجمع مقتنياتها معًا، وتتبع خزانة الثقافة الإنسانية في المركز ومحتويات مكتبة الجامعة من كتب ودوريات ورسائل جامعية نظام فهرسة وفق المعايير العالمية المعتمدة في الفهرسة ومصنفة وفق أحدث طبعات (ديوي العشري) في نظام واحد وهو نظام الماجد للمعلومات. وتقدم المكتبة حصصًا إرشادية في بداية كل عام جامعي لتدريب الطلبة المستجدين على طريقة استخدام

- إنجاز أبحاث ودراسات تعرض لقضايا التقاطع العلمي بين الذكاء الاصطناعي، والعلوم الإنسانية في مجالات عالمية محكمة.
- التواصل مع الباحثين في مجالي العلوم الإنسانية، والباحثين في مجال الذكاء الاصطناعي.
- إقامة شراكات بحثية بين طلبة الدراسات العليا في تخصصات العلوم الإنسانية، والباحثين في تكنولوجيا الذكاء الاصطناعي.
- عقد ندوات ومؤتمرات علمية دورية تجمع الباحثين، والمهتمين، والأساتذة، والطلبة المهتمين في مجالي الذكاء الاصطناعي، والعلوم الإنسانية.

### رابعاً: مركز اللسانيات والسرديات

تأسس مركز اللسانيات والسرديات بجامعة الوصل في يونيو عام 2021م، ليكون من ضمن نشاطاته عقد ندوات علمية في مجالي اللسانيات والسرديات، وعقد جلسات تعريفية بالرواد العالميين في المجالين. وعقد ورش عمل للكتابة الإبداعية يستضاف فيها روائيون ذوو شأن في عالم الرواية العربية والعالمية. وكذلك مناقشة كتب علمية صادرة حديثاً، والإشراف على إجراء مسابقات في مجال الأعمال الأدبية. والإشراف على تقديم عروض لطلاب الدراسات العليا لتقويمها. وتُظَمَح في أن يعمل هذا المركز الوليد على تأسيس قاعدة بيانات للمنتج اللساني والسردية الإماراتية بشكل خاص والعربي عموماً.

4. الإسهام في تطوير مساقات السنة النبوية في الجامعات العربية؛ في ضوء تقييم المخرجات.
5. عقد اتفاقيات تعاون مع المراكز المتخصصة في السنة النبوية في شتى أنحاء العالم لتفعيل استراتيجيات المركز.
6. التعريف بالدراسات المتنوعة حول السنة النبوية، مع تقييمها للوصول إلى الإيجابيات وفرص التحسين.

### ثالثاً: مركز بحوث الذكاء الاصطناعي لخدمة العلوم الإنسانية

تسعى جامعة الوصل إلى تحقيق خطوة علمية مميزة لإيجاد روابط اتصال ونقاط فعالة تجمع العلوم الإنسانية بتكنولوجيا الذكاء الاصطناعي، وفق إطار معرفي يدفع بمنهج البحث في العلوم الإنسانية خطوة نحو المعاصرة، ومزامنة تكنولوجيا الروبوتات الذكية؛ ولذلك بادرت بإنشاء بحوث الذكاء الاصطناعي لخدمة البحوث الإنسانية. وقد صدر قرار سعادة مدير الجامعة بتأسيسه في فبراير 2022.

**الرؤية:** يسعى مركز بحوث الذكاء الاصطناعي لأن يكون لنشاطاته البحثية الريادة إقليمياً وعالمياً.

**الرسالة:** إنجاز مشروعات بحثية تستثمر الذكاء الاصطناعي في مجالات الإنسانية، ونشر ثقافة الذكاء الاصطناعي بين منسوبي جامعة الوصل. وإقامة روابط تشاركية مع المؤسسات والمنظمات المهتمة بالذكاء الاصطناعي وتطبيقاته.

#### ويسعى المركز إلى تحقيق الأهداف الآتية:

- إعداد جيل من الباحثين وتوجيههم نحو بناء بحوثهم في موضوعات الذكاء الاصطناعي والعلوم الإنسانية.
- عقد شراكات أكاديمية في مجالي أبحاث الذكاء الاصطناعي، والعلوم الإنسانية.

## نشاطات نيابة البحث العلمي:

### أولاً: المؤتمرات والندوات الدولية:

- تنظم الجامعة كل عامين ندوة علمية دولية للحديث الشريف، تكون أبحاثها محكمة، وقد عقدت الندوة الدولية العاشرة للحديث الشريف في يونيو 2021م.
- تنظم الجامعة كل عامين مؤتمراً دولياً للغة العربية، وقد عقدت المؤتمر الدولي الأول للغة العربية في ديسمبر 2020م.
- تنظم الجامعة كل عامين مؤتمراً دولياً للدراسات العليا والبحث العلمي، وعقد المؤتمر الدولي الثاني في نوفمبر 2021م.
- تنظم الجامعة كل عامين مؤتمراً دولياً للدراسات الإسلامية، وعقد المؤتمر الدولي الأول للدراسات الإسلامية في مارس 2022م.
- تنظم الجامعة كل عام ندوة دولية للسانيات، وقد عقدت الندوة الدولية الأولى للسانيات في يونيو 2021م.
- نظمت الجامعة ثماني ندوات علمية متخصصة خلال العام الدراسي (2020 - 2021م).

### ثانياً: المطبوعات:

- تصدر الجامعة مجلة علمية متخصصة في العلوم الإنسانية والاجتماعية باسم (مجلة جامعة الوصل)، وهي دورية نصف سنوية، وهي مجلة علمية محكمة تنشر بحوثاً ودراسات جادة للباحثين من داخل الجامعة وخارجها، وقد بلغت حالياً العدد (62).
- تصدر كلية الآداب مجلة علمية متخصصة في العلوم الإنسانية والاجتماعية باسم (فكر ومعرفة)، وهي مجلة تصدر سنوياً، وصدر العدد الأول منها في سبتمبر 2021م.
- تصدر كلية الدراسات الإسلامية مجلة علمية متخصصة في الدراسات الإسلامية باسم (مجلة الموثل)، وهي مجلة تصدر سنوياً وصدر العدد الأول منها في أكتوبر 2021م.

- تصدر الجامعة ضمن مشروع الكتاب العلمي مراجع دراسية للخطط الدراسية وبلغت إلى اليوم (30) كتاباً. وتعمل على إصدار مراجع علمية غير دراسية ضمن المشروع ذاته.
- تعمل الجامعة على نشر الرسائل العلمية المتخصصة التي يتم مناقشتها في جامعة الوصل لمنح الدرجات العلمية، وقد نشرت الجامعة (98) رسالة علمية على هيئة كتاب، وتعمل على رفع هذه الرسائل على موقعها على الإنترنت.

### ثالثاً: المكتبة ومصادر المعلومات:

بالإضافة إلى ما ذكر عن نشاطات المكتبة فإن المكتبة تقدم خدمات الإحاطة لجميع منسوبي الجامعة بشكل دوري، كما أنها عملت على توسعة نشاطاتها من اقتناء الكتب الورقية فقط إلى تحويل الكتب إلى كتب إلكترونية لتكون سهلة المنال لجميع منسوبي الجامعة. وقد تبنت نوعين من المكتبات الإلكترونية:

#### 1- المكتبة الإلكترونية حرة الوصول:

تقع المكتبة الإلكترونية على موقع جامعة الوصل، وتطمح إلى الوصول إلى خمسة عشر ألف كتاب إلكتروني.

#### 2- المكتبة الإلكترونية مقيدة الوصول:

تخدم هذه المكتبة جميع منسوبي الجامعة حيث يستطيعون البحث في محتوى المكتبة الإلكترونية، وتعمل الجامعة على إكمال هذه المكتبة وجعلها متاحة لجميع منسوبيها.

#### رابعاً: اتفاقيات التعاون

تعمل الجامعة على تنمية علاقاتها العلمية والثقافية بكثير من الجامعات والكليات والمراكز الثقافية في دولة الإمارات العربية المتحدة، والدول العربية والإسلامية؛ بهدف تبادل الخبرات والمعارف سواء في الجانب الأكاديمي أو البحث العلمي، وقد عقدت الجامعة عدداً كبيراً من اتفاقيات التعاون مثل الاتفاقية مع الجامعة القاسمية، والاتفاقية مع كلية آل مكتوم بإسكتلندا.

يتكوّن من مجموعة مقتنيات تصف مراحل من نشاطات الطلبة مسابقات وجوائز واحتفالات التخريج.

يعدُّ متحفُ الجامعة أحد أهم المعالم التي توصف تاريخ الجامعة ومراحل التأسيس والتطور، إذ افتتح المتحف في عام 2018م الأستاذ الدكتور/محمد أحمد عبد الرحمن مدير الجامعة. والغرض من إنشاء هذا المتحف هو إبراز التطورات العلمية والثقافية في مرحلة تأسيس الجامعة.

### إلى جانب إبراز تاريخ نشأة الجامعة:

- معهد دبي الشرعي من عام (1986 - 1987م).
- كلية الدراسات الإسلامية والعربية (1987 - 2019م).
- جامعة الوصل.

ويضم المتحف مجموعة من المقتنيات والصور والمطبوعات التي تبين تسلسل التطور في الجامعة وأبرز المحطات من أحداث وفعاليات وزيارات، وتنقسم مقتنيات متحف الجامعة إلى أربعة أقسام رئيسية:

### القسم الأول:

يضم مجموعة الوثائق والإصدارات العلمية والبحثية التي تصف كل مرحلة من مراحل الجامعة.

### القسم الثاني:

مجموعة الصور، والأخبار، والقرارات الوزارية في ترخيص الجامعة واعتماد برامجها التي تصف تطور البرامج الأكاديمية.

### القسم الثالث:

يحتوي هذا القسم على مجموعة الإهداءات والاتفاقيات التي كانت مع المؤسسات التعليمية واتحاد الجامعات العربية والإسلامية، والجهات التي تم التعاون معها من خلال تبادل الزيارات العلمية.

## كلمة أخيرة

نلفتُ انتباه طلبتنا إلى جعل هذا الدليل رفيقهم اليوميّ ما داموا في رحاب جامعة الوصل، ففيه كل ما لهم وما عليهم في مسيرتهم الجامعيّة، ابتداءً من التعريف بالجامعة، وكلياتها، وأقسامها، ومصالحها إلى إجراءات القبول والتسجيل، وحالات القيد، وضوابط الانتقال، والتحويل، ونظام الامتحانات، وُصُولاً إلى ما يتعلّق بالحياة الجامعيّة من مصادر التعلم، ونظام المكتبة، والمنح، والإعانات، والأنشطة الطلابيّة، وقواعد السلوك، واللوائح التأديبية، والعقوبات، والامتحانات حتى التخرج بنجاح وتوفيق.

هذا الدليلُ عنوانٌ واضحٌ لحرص جامعة الوصل على مرافقة طلبتها في كل شؤونهم الجامعيّة، ليصنعوا من طموحاتهم العلميّة واقعاً حيّاً، وليصبحوا عناصرَ فعالة في خدمة المجتمع.

والله الموفق والهادي إلى سواء السبيل.

## محتويات

60	الخطة الدراسية لبرنامج الدراسات الإسلامية
63	الخطة الدراسية لبرنامج اللغة العربية وآدابها
65	برنامج التعليم العام
65	عمادة شؤون الطلبة
66	قسم القبول والتسجيل
68	الدرجات العلمية التي تمنحها الجامعة
68	التحويل إلى جامعة
90	الرسوم الجامعية
91	قسم الشؤون الطلابية
94	مكتب شؤون المتخرجين والتوظيف
95	المراكز المؤسسية بالجامعة
95	مركز التعليم المستمر
96	قسم الاتصال المؤسسي والإعلام
96	قسم تقنية المعلومات
97	مركز البحوث المؤسسية وضمان الجودة
97	عمادة الدراسات العليا
98	نيابة البحث العلمي
102	متحف الجامعة
103	كلمة أخيرة

8	الرؤية والرسالة
9	قيم الجامعة وأهدافها
11	ترحيب مدير الجامعة
13	ترحيب عميد شؤون الطلبة
15	الهيكل التنظيمي للجامعة
17	الهيكل التنظيمي لعمادة شؤون الطلبة
18	التقويم الجامعي
20	التعريفات
23	جامعة الوصل
23	كلية الدراسات الإسلامية
24	قسم الدراسات الإسلامية
25	كلية الآداب
26	قسم اللغة العربية وآدابها
27	قسم علوم المكتبات والمعلومات
29	الخطط الدراسية للبرامج الأكاديمية
31	أولاً: نظام الساعات المعتمدة
31	الخطة الدراسية لكلية الدراسات الإسلامية
44	الخطة الدراسية لكلية الآداب قسم اللغة العربية
52	الخطة الدراسية لقسم علوم المكتبات والمعلومات
60	ثانياً: النظام الفصلي