





محتويات

38	الخطة الدراسية لقسم علوم المكتبات والمعلومات
46	برنامج التعليم العام
46	عمادة شؤون الطلبة
47	قسم القبول والتسجيل
49	الدرجات العلمية التي تمنحها الجامعة
49	التحويل إلى جامعة الوصل
72	الرسوم الجامعية
73	قسم الشؤون الطلابية
76	مكتب شؤون المتخرجين والتوظيف
77	المراكز المؤسسية بالجامعة
77	إدارة خدمة المجتمع
82	نشاطات نيابة البحث العلمي
83	متحف الجامعة
84	كلمة أخيرة

10	الجامعة ورسالتها
11	قيم الجامعة وأهدافها
13	ترحيب مدير الجامعة
15	ترحيب عميد شؤون الطلبة
17	الهيكل التنظيمي لعمادة شؤون الطلبة
18	التقويم الجامعي
20	التعريفات
22	جامعة الوصل
22	كلية الدراسات الإسلامية
23	قسم الدراسات الإسلامية
25	الخطة الدراسية لقسم الدراسات الإسلامية
29	كلية الآداب
29	قسم اللغة العربية وآدابها
31	الخطة الدراسية لقسم اللغة العربية وآدابها
35	قسم علوم المكتبات والمعلومات





صاحب السّموّ الشّيفخ خليفة بن زايد آل نهيان حفظه الله
رئيس دولة الإمارات العربيّة المتّحدة

”إنّ تعليم الناس وثقيفهم في حدّ ذاته ثروة كبيرة نعتز بها، فالعلم ثروة ونحن
نبني المستقبل على أساس علمي“.





صاحب السموّ الشيخ محمد بن راشد آل مكتوم رعاه الله
نائب رئيس الدولة - رئيس مجلس الوزراء - حاكم دبي

”التفوّق الحقيقيّ أساسه إدراك قيمة العِلْم، وأثر المعرفة في تطوير حياتنا
إلى الأفضل.“





السيد جمعة الماجد
رئيس مجلس أمناء جامعة الوصل

”أمني أن يفهم الأساتذة المتخصصون في زمن يتطلب التعمق الذي يعين طلاب وطالبات العلم على التطلع إلى آفاق الدين السّميحة، وتجاوز التعصّب والجمود.... والاعتدال في التقليد من الأستاذ قبل الطالب.“

رؤيتنا

”تطمح جامعة الوصل أن تكون لها الصدارة إقليمياً ودولياً، ومتميّزة في برامجها وطرائقها وأثرها في البحث العلمي.“

رسالتنا

”تحرص جامعة الوصل على تقديم برامج ذات جودة عالية في البكالوريوس والدراسات العليا، تُعزز القدرات البحثية وتُطوّر التفكير الإيجابي، في بيئة جامعية تتسم بالأصالة والحدّثة والابتكار.“

قيم جامعة الوصل

- التمسك بالقيم الوطنية، واحترام التنوع الثقافي.
- المسؤولية الاجتماعية والإسهام في تطوير المجتمع.
- التكوين المتواصل، والتميز، والابتكار، والريادة.
- النزاهة والشفافية، والعمل بروح الفريق.

أهداف جامعة الوصل

تسعى جامعة الوصل إلى تحقيق الأهداف الآتية:

- توفير بيئة مادية وعلمية مناسبة وكافية لأداء رسالتها.
- توفير فرص التعليم العالي بكل مستوياته للطلبة المستوفين للشروط التي يحددها مجلس الأمناء طبقاً لقوانين الدولة.
- الإسهام في تخريج الكوادر المؤهلة، لخدمة المجتمع وتعزيز التنمية الوطنية والإنسانية.
- الإسهام بفاعلية في تطوير التعليم ونشر المعرفة، وتطوير أدوات البحث العلمي لخدمة المجتمع الإماراتي.
- العمل على تنمية الابتكار والتفكير الإبداعي لدى الطالب الجامعي.
- تحقيق التنمية المستدامة للبحث العلمي وأوجه النشاطات الطلابية، وتفعيل دور عضو هيئة التدريس داخل قاعات الدرس وخارجها.





استهلال وترحيب

بمزيدٍ من الجدِّ، وكثيرٍ من العزيمة، نستهلّ مسيرة جامعة الوصل بدبي، يحدّونا طموح كبير لتكون لها الصدارة إقليمياً ودولياً، ببرامج ذات جودة عالية في البكالوريوس والدراسات العليا.

ولا يسعنا -ونحنُ نُقدِّمُ الدليل الإرشادي لطلبة جامعة الوصل- إلا أن نرحّبَ بهم في هذا الفضاء العلمي الأكاديمي الذي يحتضنُ آمالهم ويحقّقُ طموحاتهم، لينخرطوا في مسيرة التطور والازدهار والرهانات العلمية والتكنولوجية.

وندعوهم إلى الاطلاع على هذا الدليل الذي يقَدِّمُ لهم صورةً مصغّرةً عن جامعتهم، وللوائح التنظيمية، وضوابط الدراسة الجامعية التي ينبغي عليهم معرفتها والالتزام بها، لتكون لهم عوناً في تتويج مسيرتهم الجامعية بِبُشرٍ ونجاح.

وكلي ثقة في أنّ عمادة شؤون الطلبة بالجامعة، ستوفّر لهم ما يلزم من الإرشاد والتوجيه والرعاية، وضمان أفضل الظروف المساعدة على النجاح والتميّز.

ولا يفوتنا في هذا المقام، إسداءُ أسمى عبارات الامتنان والتقدير للسيد جمعة الماجد رئيس مجلس أمناء الجامعة والسادة الأعضاء، لقاء دَعْمهم المتواصل.

أ. د. محمد عبد الرحمن

مدير الجامعة





أبناءنا الطلاب، بناتنا الطالبات؛

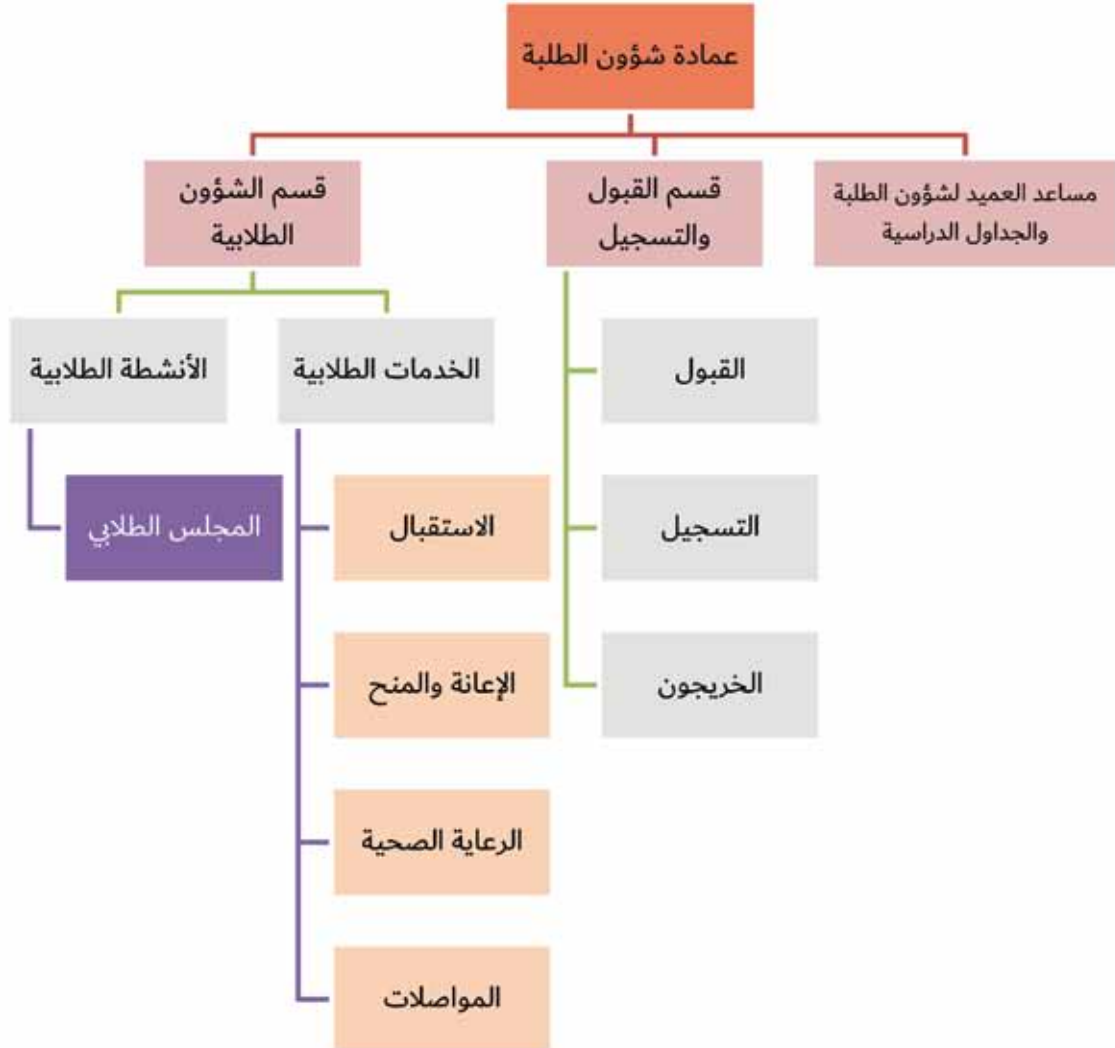
الحمد لله رب العالمين والصلاة والسلام على رسول الله وآله وصحبه أجمعين وبعد:
يسعدنا في عمادة شؤون الطلبة بجامعة الوصل أن نرحب بكم في هذا الصرح العلمي، الذي يُعدّ إحدى منارات العلم في دولة الإمارات العربية المتحدة.
وندعوكم إلى استثمار أوقاتكم في أن تنهلوا من منابع المعرفة واكتساب المهارات وتطويرها بما يتوفر في الجامعة من قاعات صفية، ومختبرات علمية، ومكتبة ثرية، ومرافق خدمية متعددة.
ونُحفّزكم على التفاعل والمشاركة في سائر الأنشطة اللاصفية في المجالات الثقافية، والرياضية، والفنية، والاجتماعية، والمبادرات التطوعية، والفرص التدريبية، التي تزخر بها جامعتكم.
وتعدّ عمادة شؤون الطلبة أن تكون قريبةً من اهتماماتكم، ومُصغيَةً إلى مقترحاتكم، وداعمة لطموحاتكم ونجاحاتكم.
فلا تترددوا - طلبتنا الأعزاء - في التواصل مع العمادة وأقسامها، لسائر أغراضكم وآرائكم، معتمدين الحوار البناء والأخلاق العالية شعار تعاونٍ بيننا.
والله الموفق والهادي إلى سواء السبيل.

د. عبدالرحمن حفظ الدين

عميد شؤون الطلبة



الهيكل التنظيمي لعمادة شؤون الطلبة



تقويم جامعة الوصل للعام الجامعي الدراسي 2022/2021 م - 1443 / 1444 هـ

الفصل الدراسي الأول «فصل الخريف»			
اليوم	التقويم الميلادي	التقويم الهجري	البيان
الأحد	2021 / 08 / 22	1443 / 01 / 14	دوام أعضاء هيئة التدريس في الفصل الدراسي الأول
الأحد	2021 / 08 / 29	1443 / 01 / 21	دوام الطلبة وبدء محاضرات الفصل الدراسي الأول
الأحد	2021 / 08 / 29	1443 / 01 / 21	بدء السحب والإضافة "نظام الساعات المعتمدة"
الخميس	2021 / 09 / 02	1443 / 01 / 25	آخر موعد لإضافة المساقات الدراسية "نظام الساعات المعتمدة"
الإثنين	2021 / 09 / 13	1443 / 02 / 06	آخر موعد للانسحاب من مساق أو أكثر دون رسوب "نظام الساعات المعتمدة"
الخميس	2021 / 09 / 16	1443 / 02 / 09	آخر موعد لتقديم طلبات وقف التسجيل والدراسة "نظام الساعات المعتمدة"
الأحد	2021 / 10 / 17	1443 / 03 / 11	امتحانات منتصف الفصل الدراسي الأول
الأحد	2021 / 11 / 07	1443 / 04 / 02	بدء التسجيل للفصل الدراسي الثاني "نظام الساعات المعتمدة"
الأربعاء	2021 / 12 / 08	1443 / 05 / 04	الامتحانات النهائية للفصل الدراسي الأول
الأحد	2021 / 12 / 19	1443 / 05 / 15	إعلان نتائج امتحانات الفصل الدراسي الأول
الأحد	2021 / 12 / 19	1443 / 05 / 15	بدء الإجازة الأولى
الفصل الدراسي الثاني «فصل الربيع»			
اليوم	التقويم الميلادي	التقويم الهجري	البيان
الإثنين	2022 / 01 / 10	1443 / 06 / 07	بدء محاضرات الفصل الدراسي الثاني
الإثنين	2022 / 01 / 10	1443 / 06 / 07	بدء السحب والإضافة "نظام الساعات المعتمدة"
الخميس	2022 / 01 / 13	1443 / 06 / 10	آخر موعد لإضافة المساقات الدراسية "نظام الساعات المعتمدة"
الإثنين	2022 / 01 / 24	1443 / 06 / 21	آخر موعد لتقديم طلبات وقف التسجيل والدراسة "نظام الساعات المعتمدة"
الخميس	2022 / 02 / 03	1443 / 07 / 02	آخر موعد للانسحاب من مساق أو أكثر دون رسوب "نظام الساعات المعتمدة"
الثلاثاء	2022 / 03 / 01	1443 / 07 / 28	امتحانات منتصف الفصل الدراسي الثاني
الإثنين	2022 / 03 / 28	1443 / 08 / 25	الإجازة الثانية
الإثنين	2022 / 04 / 11	1443 / 09 / 10	بدء المحاضرات بعد الإجازة
الإثنين	2022 / 04 / 11	1443 / 09 / 10	بدء التسجيل للفصلين الدراسيين الصيفيين للعام الجامعي 2022-2023 م

بدء التسجيل للفصل الدراسي الأول للعام الجامعي 2022-2023م "نظام الساعات المعتمدة"	1443 / 09 / 13	2022 / 04 / 14	الخميس
الامتحانات النهائية للفصل الدراسي الثاني	1443 / 10 / 08	2022 / 05 / 09	الإثنين
إعلان نتائج امتحانات الفصل الدراسي الثاني	1443 / 10 / 10	2022 / 05 / 23	الإثنين
آخر يوم لدوام الطلبة - الفصل الثاني	1443 / 10 / 26	2022 / 05 / 27	الجمعة
بدء الإجازة الصيفية	1443 / 11 / 21	2022 / 06 / 20	الإثنين
دوام أعضاء هيئة التدريس للعام الجامعي 2022-2023م	1444 / 01 / 24	2022 / 08 / 22	الإثنين
دوام الطلبة للعام الجامعي 2022-2023م	1444 / 02 / 02	2022 / 08 / 29	الإثنين

الفصل الدراسي الصيفي الأول

اليوم	التقويم الميلادي	التقويم الهجري	البيان
الإثنين	2022 / 05 / 30	1443 / 10 / 29	بدء المحاضرات في الفصل الدراسي الصيفي الأول
الإثنين	2022 / 05 / 30	1443 / 10 / 29	بدء السحب والإضافة "نظام الساعات المعتمدة"
الثلاثاء	2022 / 05 / 31	1443 / 10 / 30	آخر موعد لإضافة المساقات الدراسية "نظام الساعات المعتمدة"
الخميس	2022 / 06 / 02	1443 / 11 / 03	آخر موعد للانسحاب من مساق أو أكثر دون رسوب "نظام الساعات المعتمدة"
الإثنين	2022 / 06 / 13	1443 / 11 / 14	امتحان منتصف الفصل الدراسي الصيفي الأول
الإثنين	2022 / 07 / 04	1443 / 12 / 05	الامتحانات النهائية للفصل الدراسي الصيفي الأول
الخميس	2022 / 07 / 07	1443 / 12 / 08	آخر يوم لدوام الطلبة
الإثنين	2022 / 07 / 11	1443 / 12 / 12	إعلان نتائج امتحانات الفصل الدراسي الصيفي الأول
الإثنين	2022 / 07 / 11	1443 / 12 / 12	بدء الإجازة الصيفية - الفصل الصيفي

الفصل الدراسي الصيفي الثاني

اليوم	التقويم الميلادي	التقويم الهجري	البيان
الإثنين	2022 / 07 / 11	1443 / 12 / 12	بدء المحاضرات في الفصل الدراسي الصيفي الثاني
الإثنين	2022 / 07 / 25	1443 / 12 / 26	امتحان منتصف الفصل الدراسي الصيفي الثاني
الإثنين	2022 / 08 / 15	1444 / 01 / 17	الامتحانات النهائية للفصل الدراسي الصيفي الثاني
الجمعة	2022 / 08 / 19	1444 / 01 / 21	آخر يوم لدوام الطلبة
الجمعة	2022 / 08 / 19	1444 / 01 / 21	إعلان نتائج امتحانات الفصل الدراسي الصيفي الثاني
الإثنين	2022 / 08 / 22	1444 / 01 / 24	دوام أعضاء هيئة التدريس للعام الجامعي 2022-2023م
الإثنين	2022 / 08 / 29	1444 / 02 / 02	دوام الطلبة للعام الجامعي 2022-2023م

ملاحظة: يعلن عن العطلات الرسمية للطلبة في حينها، وبتعميم من مدير الجامعة

التعريفات:

أولاً: النظام الفصلي:

- السنة الدراسية: مدة الدراسة في العام الجامعي وتتكون من فصلين دراسيين.
- الفصل الدراسي: مدة زمنية تتوزع على سبعة عشر أسبوعًا دراسيًا.
- الخطة الدراسية: مجموعة المساقات الإجبارية والاختيارية وتشكل متطلبات التخرج التي يجب على الطالب اجتيازها للحصول على الدرجة العلمية في التخصص المطلوب.
- التقويم الجامعي: روزنامة جامعية توضح مواعيد النشاطات الأكاديمية وتواريخها في الجامعة: بداية الفصول الدراسية ونهايتها، وفترات السحب والإضافة، ومواعيد الامتحانات النهائية (يرجى الاطلاع على التقويم الجامعي).
- الساعة المعتمدة: هي الاستحقاق الذي يناله الطالب مقابل دراسته لدورة أو لمادة في الجامعة وتُستخدم بوصفها مقياسًا لمدى أحقية الطالب في التخرج إذا أتم عددًا معينًا من الساعات المعتمدة.
- نظام الساعات المعتمدة: برنامج دراسي جامعي متبع في العديد من دول العالم في الجامعات الأوربية والأمريكية، والساعة المعتمدة هي وحدة قياس للمقررات التي يجب على الطالب دراستها في الفصل الدراسي أو في العام كاملًا لكل مادة بحيث يكون لكل مادة عدد يكافئها من الساعات.
- القيد: هو التسجيل النهائي للطلاب في أحد برامج الجامعة.
- إيقاف الدراسة: هو توقف الطالب عن الدراسة بإرادته، ويكون بتقديم طلب إيقاف قيد وفق النموذج الذي يقدمه قسم القبول والتسجيل.
- إلغاء قيد غير نهائي: هو فصل الطالب فصلًا غير نهائي، بسبب انقطاعه عن الدوام فصلًا دراسيًا واحدًا بحد أقصى دون أن يتقدم بطلب إيقاف دراسة.
- إلغاء قيد نهائي: إذا انقطع الطالب عن الدراسة في السنة الأولى ثلاثة أسابيع متتالية دون أن يتقدم بعذر تقبله إدارة الجامعة، أو فصل من الجامعة فصلًا تأديبيًا نهائيًا، أو انقطع عن الدراسة لمدة فصلين دراسيين متتاليين.
- إعادة القيد: هو إعادة قيد الطالب الملغى قيده إلغاءً مؤقتًا، أو إعادة قيد الطالب الذي أوقف قيده بإرادته.
- الفصل الأكاديمي: هو فصل الطالب نهائيًا من الجامعة.
- الطالب الناجح: هو الطالب الذي نجح في جميع مساقات سنته الدراسي التي هو فيها من غير أن يكون محملاً بأي من هذه المساقات أو مساقات السنوات الأخرى.
- الطالب المُحمَّل: هو الطالب الذي رسب في ثلاثة مساقات أو أقل، فيتم نقله إلى المرحلة التالية حاملاً معه المساقات التي رسب فيها من السنوات السابقة.
- الطالب الراسب: هو الطالب الذي رسب في أربعة مساقات أو أكثر في سنته الدراسية.
- مساقات التعليم الجامعي العام: هي مساقات تطرح لجميع طلبة الجامعة.
- مساقات تخصصية إجبارية: هي مساقات تُطرح لطلبة الكلية المحددة فقط.
- مساقات اختيارية: هي مساقات يطرحها القسم العلمي بصورة دورية يختار الطالب منها ما يريد.

ثانيًا: نظام الساعات المعتمدة:

- الفصل الصيفي: مدة زمنية لا تزيد عن (6) أسابيع وتدخل من ضمنها فترة التسجيل والاختبارات النهائية، وتُضاعف خلالها المدة المخصصة لكل مقر.
- الخطة الدراسية: هي المقررات الدراسية الإجبارية و الاختيارية، التي تتشكل من مجموع وحداتها متطلبات التخرج، التي يجب على الطالب اجتيازها بنجاح للحصول على الدرجة العلمية في التخصص المحدد.

لفصلهم من البرنامج.

- المتطلب السابق: المساقات المطلوب نجاح الطلبة فيها قبل دراستهم للمساقات اللاحقة.
- الإنذار الأكاديمي: إشعار يوجه إلى لطالب بسبب انخفاض معدله التراكمي عن (2.00) من (4.00).
- درجة الأعمال الفصلية: الدرجة الممنوحة للأعمال التي تبين تحصيل الطالب في أثناء فصل دراسي من اختبارات، وبحوث، و أنشطة تعليمية تتصل بالمقرر الدراسي.
- الاختبار النهائي: اختبار يعقد في المقرر الدراسي لمرة واحدة نهاية الفصل الدراسي.
- درجة الاختبار النهائي: الدرجة التي يحصل عليها الطالب في كل مقرر في الاختبار النهائي للفصل الدراسي.
- الدرجة النهائية: مجموع درجات الأعمال الفصلية مضافاً إليها درجة الاختبار النهائي لكل مقرر دراسي، وتحسب الدرجة من مائة.
- التقدير: وصف للنسبة المئوية أو الرمز الأبجدي للدرجة النهائية التي يحصل عليها الطالب في أي مقرر دراسي.
- تقدير غير مكتمل: تقدير مؤقت يشير إلى عدم إتمام جميع متطلبات المساق الدراسي لأسباب طبية أو لظروف شخصية تخفيفية، مثل: الجِدَاد، ويرمز له في السجل الأكاديمي بالحرف (إ).
- المعدل الفصلي: ناتج قسمة مجموع النقاط التي حصل عليها الطالب على مجموع الوحدات المقررة لجميع المقررات الدراسية التي درسها في أي فصل دراسي، و تحسب النقاط بضرب الوحدة المقررة في وزن التقدير الذي حصل عليه في كل مقرر درسه الطالب.
- المعدل التراكمي: حاصل قسمة مجموع النقاط التي حصل عليها الطالب في جميع المقررات التي درسها منذ التحاقه بالجامعة على مجموع الوحدات المقررة لتلك المقررات.

- المستوى الدراسي: هو الدال على المرحلة الدراسية وفقاً للخطط الدراسية المعتمدة.
- المقرر الدراسي: مادة دراسية ضمن خطة الدراسة المعتمدة في كل تخصص (برنامج). ويكون لكل مقرر رقم ورمز واسم ووصف مفصل لمفرداته، يميزه من حيث المحتوى والمستوى عما سواه من مقررات. و يجوز أن يكون لبعض المقررات متطلب أو متطلبات سابقة أو متزامنة معه.
- العبء الدراسي: مجموع الوحدات الدراسية التي يسمح للطلاب التسجيل فيها في فصل دراسي و يتحدد الحد الأعلى والأدنى للعبء الدراسي حسب القواعد التنفيذية للجامعة.
- الساعة المعتمدة: الاستحقاق الذي يناله الطالب مقابل دراسته لمقرر أو مساق في الجامعة وتستخدم بوصفها مقياساً لمدى أحقية الطالب للتخرج إذا أتم عدد معين من الساعات المعتمدة.
- الخطة الدراسية: تعد الخطة الدراسية من أهم العمليات التي يقوم بها الأفراد والمؤسسات لتنظيم الأهداف، والعمل على كيفية تحقيقها باتباع استراتيجية معينة ضمن فترة زمنية محددة، وتضم الخطة الدراسية المساقات التي يجب على الطالب دراستها لاستكمال متطلبات الحصول على الشهادة الجامعية، وتتكون من: (متطلبات الجامعة الإلزامية والاختيارية، ومتطلبات الكلية الإلزامية والاختيارية، ومتطلبات التخصص الإلزامية والاختيارية).
- المرشد الأكاديمي: عضو من الهيئة التدريسية، يكلف بإرشاد الطالب/ة نحو ما يتعلق باستكمال متطلبات خطته الدراسية، وتحديد المساقات التي يجب على الطالب دراستها، ومتابعته حتى التخرج. ويتولى المرشد الأكاديمي مساعدة الطلبة المتعثرين أكاديمياً أيضاً في اختيار الطريق الأمثل لرفع معدلاتهم، تجنباً

تتكون الجامعة من الكليات الآتية:

كلية الدراسات الإسلامية:

- قسم الدراسات الإسلامية.

كلية الآداب، وتضمن:

- قسم اللغة العربية وآدابها.
- قسم علوم المكتبات والمعلومات.

كلية الدراسات الإسلامية:

تُشرف كلية الدراسات الإسلامية على سير العملية التعليمية بالتنسيق مع الأقسام العلمية في الكلية، وتسعى إلى ترقية الأداء التعليمي، وتطوير الخطط والبرامج، وتحديث الطرائق والمناهج، وتقوم بمتابعة اللوائح والنظم المعمول بها في الجامعة وتطبيقها، وتنفيذ القرارات الصادرة عن إدارة الجامعة ومجلسها والتنسيق مع عمادة الدراسات العليا لمتابعة الجانب الأكاديمي في برنامجي الماجستير والدكتوراه، والتعاون مع عمادة شؤون الطلبة لمتابعة سير العملية التعليمية وإجراء الامتحانات، فضلا عن تقويم تطبيق الخطة الدراسية ومتابعة تنفيذ توصيات هيئة الاعتماد الأكاديمي وتطبيق مفردات المساقات الدراسية.

رؤية الكلية:

إعداد جيل من المختصين في الدراسات الإسلامية، يحوزون المعارف والمهارات المؤهلة لمعالجة مستجدات الحياة برؤية تأصيلية علمية متزنة، خدمةً للمجتمع ومؤسساته ما يحقق الكفاية منهم، بمنهج وسطي معتدل.

الرسالة:

توفير برامج أكاديمية متنوعة في الدراسات الإسلامية، تتوافق مع المعايير الوطنية، وترفد المؤسسات بالكوادر المؤهلة.

الأهداف:

1. تعليم علوم الشريعة ما يجمع بين الأصالة والمعاصرة، ويتوافق مع مقاصد الشريعة وكلياتها وأصولها الثابتة.

○ التقدير العام: وصف مستوى التحصيل العلمي للطلاب في أثناء مدة دراسته في الجامعة.

○ متطلبات الجامعة: مقررات إجبارية معينة يدرسها جميع طلبة الجامعة في مرحلة البكالوريوس.

○ متطلبات الكلية: مقررات إجبارية معينة يدرسها جميع طلبة الكلية.

○ متطلبات البرنامج: مقررات إجبارية معينة لعدد محدد من الوحدات الدراسية المعتمدة يدرسها جميع طلبة البرنامج.

○ المقررات الاختيارية: مقررات يختار من بينها الطالب ما يحقق عددًا مطلوبًا من الوحدات الدراسية المعتمدة والمخصصة للمقررات الاختيارية في البرنامج الدراسي.

جامعة الوصل:

هي إحدى المؤسسات المرخصة والمعتمدة من وزارة التربية والتعليم، شؤون التعليم العالي في أبريل 2019م، وهي مؤسسة وقفية غير ربحية أسسها معالي جمعة الماجد عام 1986م، بقرار من مجلس أمنائها، وبرعاية حكومة دبي.

بدأت الدراسة فيها في العام الجامعي 1986/1987 م.

تعتمد الدراسة في المرحلة الجامعية الأولى على أساس النظام الفصلي؛ حيث يتضمن العام الدراسي ثلاثة فصول دراسية: فصلين أساسيين دراسيين وفصل دراسي صيفي.



ويرتبط أكاديميًا بكلية الدراسات الإسلامية، وعمادة شؤون الطلبة، وكذلك بمركز البحوث المؤسسية والاعتماد الأكاديمي والتخطيط في الجامعة. ويضم نخبة من الأساتذة المتميزين من أصحاب الرتب العلمية العالية.

المرحلة الأولى: مرحلة البكالوريوس:

تأسس قسم الدراسات الإسلامية - مرحلة البكالوريوس - في العام الجامعي 1986 - 1987م مدة الدراسة فيه أربع سنوات بالنظام الفصلي أو ما يحقق متطلبات التخرج وفق نظام الساعات المعتمدة لمنح شهادة البكالوريوس في الدراسات الإسلامية.

المرحلة الثانية: مرحلة الدراسات العليا:

تأسس برنامج الدراسات العليا - لتخصص الدراسات الإسلامية في العام الجامعي 1995/1996م يخول الملتحقين به الحصول على درجة الماجستير في الشريعة الإسلامية.

وفي عام 2016م تم تجديد اعتماد برنامج الماجستير في الدراسات الإسلامية في التخصصين: فقه، وأصول الفقه بموجب القرار الوزاري رقم (144) لسنة 2016م بتاريخ 2/3/016م.

افتُتِح برنامج الدكتوراه في التخصص نفسه في العام الجامعي 2004/2005م.

والبرنامجان متاحان للجنسين من الجنسيات الخليجية والعربية والإسلامية وفق شروط تحددها الجامعة.



2. بناء الشخصية المسلمة المنتمة لدينها وأمتها، المعتزة بوطنها وأصولها، المتحصنة بالفهم الصحيح للإسلام القائم على الوسطية والاعتدال.

3. ترسيخ مبادئ التسامح والحوار، وتأسيس أصول التواصل بين العاملين في حقل الدراسات الإسلامية على اختلاف مدارسهم، وبناء جسور الألفة مع سائر المشتغلين في حقل الدراسات الإنسانية بوجه عام.

4. تكوين الملكة الفقهية والأصولية لدى الطالب وذلك بتنمية مهارات القراءة والكتابة، والقدرة على الاستنباط والاستدلال، وإنتاج البحوث العلمية.

5. بناء النهج الإسلامي في سلوك منتسبي البرامج وتعاملهم مع عدم التفریط في انتمائه الديني والوطني.

6. إعداد باحثين مختصين على صعيد الدراسات العليا في الدراسات الإسلامية، قادرين على تهيئة الحلول السليمة وفق منهج وسطي معتدل بما يجيب عن الكثير من المستجدات المعاصرة.

7. رفد المؤسسات بالكوادر المؤهلة للعمل على صعيدي القطاع العام والخاص.

قسم الدراسات الإسلامية:

هو أحد الأقسام الرئيسية في الجامعة، أُسس في العام الجامعي (1986 - 1987م)، وقد تخرجت الدفعة الأولى في تخصص الدراسات الإسلامية في العام 1990 - 1991م وما زال مستمرًا في عطائه، وقد فتح باب التسجيل أمام الوافدين للبكالوريوس ابتداء من العام الجامعي 2017/2018م.

ويهدف القسم إلى ترسيخ الفهم الصحيح للشريعة الإسلامية، وبناء العقيدة الصحيحة القائمة على منهج السلف الصالح في نفوس الطلبة، بما يعزز بناء المواطن الصالح، وإرساء المناهج السليمة في فهم النصوص الشرعية من الكتاب والسنة، وتأهيل الطلبة ليكونوا دعاة عارفين بأصول الدعوة ومناهجها، فضلًا عن تنمية مهارات التفكير لديهم، وتفعيل قدراتهم في الحوار الحضاري مع الآخرين ليجمعوا في ذلك بين الأصالة والمعاصرة.



**الخطة الدراسية
لكلية الدراسات الإسلامية
قسم الدراسات الإسلامية
للعام الجامعي
2022/2021م**

الخطة الدراسية لكلية الدراسات الإسلامية
قسم الدراسات الإسلامية للعام الجامعي 2021/2022م

السنة الأولى							
الفصل الثاني				الفصل الأول			
عدد الساعات	المقرر	رقم المساق	م	عدد الساعات	المقرر	رقم المساق	م
1	القرآن الكريم تلاوةً وحفظًا (2)	071121	1	1	القرآن الكريم تلاوةً وحفظًا (1)	071111	1
2	منهجية البحث	071122	2	2	التوحيد (الإلهيات)	071112	2
3	المدخل إلى الفقه الإسلامي	071123	3	4	علوم الحديث وتخريجه	071113	3
2	تاريخ الخليج العربي	071124	4	2	دراسات إماراتية	071114	4
3	علوم القرآن	071125	5	3	النحو والصرف (1)	071115	5
2	الحاسوب (2)	071126	6	2	الحاسوب (1)	071116	6
2	اللغة الإنجليزية (2)	071127	7	2	اللغة الإنجليزية (1)	071117	7
15	المجموع			16	المجموع		

السنة الثانية							
الفصل الثاني				الفصل الأول			
عدد الساعات	المقرر	رقم المساق	م	عدد الساعات	المقرر	رقم المساق	م
1	القرآن الكريم تلاوةً وحفظًا (4)	071221	1	1	القرآن الكريم تلاوةً وحفظًا (3)	071211	1
3	مناهج المفسرين	071222	2	2	الحديث الموضوعي	071212	2
2	فقه العبادات (2)	071223	3	2	التوحيد (الغيبيات والسمعيات)	071213	3
3	أصول الفقه (2)	071224	4	3	أصول الفقه (1)	071214	4
2	قواعد الفقه الكلية	071225	5	3	فقه العبادات (1)	071215	5
3	النحو وتطبيقاته (2)	071226	6	3	السيرة النبوية والخلافة الراشدة	071216	6
2	اللغة الإنجليزية (4)	071227	7	2	اللغة الإنجليزية (3)	071217	7
16	المجموع			16	المجموع		

الخطة الدراسية لكلية الدراسات الإسلامية
قسم الدراسات الإسلامية للعام الجامعي 2021/2022م

السنة الثالثة							
الفصل الثاني				الفصل الأول			
عدد الساعات	المقرر	رقم المساق	م	عدد الساعات	المقرر	رقم المساق	م
1	القرآن الكريم تلاوةً وحفظًا (6)	071321	1	1	القرآن الكريم تلاوةً وحفظًا (5)	071311	1
3	فقه المعاملات المالية (2)	071322	2	3	فقه المعاملات المالية (1)	071312	2
3	فقه الجنایات والعقوبات	071314	3	3	التفسير التحليلي	071313	3
2	الحديث التحليلي	071324	4	3	النحو وتطبيقاته (3)	071323	4
3	فقه الموارث	071325	5	3	أصول الفقه (3)	071315	5
3	اللغة الإنجليزية (6)	071326	6	2	اللغة الإنجليزية (5)	071316	6
2	مساق اختياري (الاقتصاد الإسلامي)	071327	7	3	أسس الابتكار وريادة الأعمال	071317	7
2	الفكر الإسلامي والتيارات المعاصرة	071328	8				
19	المجموع			18	المجموع		

السنة الرابعة							
الفصل الثاني				الفصل الأول			
عدد الساعات	المقرر	رقم المساق	م	عدد الساعات	المقرر	رقم المساق	م
1	القرآن الكريم تلاوةً وحفظًا (8)	071421	1	1	القرآن الكريم تلاوةً وحفظًا (7)	071411	1
3	فقه الأسرة (2)	071422	2	3	فقه الأسرة (1)	071412	2
2	وصايا وأوقاف	071423	3	3	قضايا فقهية معاصرة	071413	3
2	المصارف الإسلامية	071424	4	3	مقاصد الشريعة والسياسة الشرعية	071414	4
3	الإعجاز البلاغي في القرآن	071425	5	3	الفقه المقارن	071415	5
3	الملل والنحل	071426	6	3	اللغة الإنجليزية (7)	071416	6
2	بحث التخرج	071427	7	2	مساق اختياري (تفسير آيات الأحكام)	071302	7
2	اللغة الإنجليزية (8)	071428	8				
18	المجموع			18	المجموع		

المساقات الاختيارية

المساقات الاختيارية في السنة الرابعة				المساقات الاختيارية في السنة الثالثة			
عدد الساعات	اسم المساق	رقم المساق	م	عدد الساعات	اسم المساق	رقم المساق	م
2	الاقتصاد الإسلامي	071417خ	4	2	الدعوة والخطابة	071301خ	1
2	مبادئ المنطق	071418خ	5	2	تفسير آيات الأحكام	071302خ	2
2	الحديث الموضوعي	071419خ	6	2	النظريات الفقهية	071303خ	3

كلية الآداب:

أنشئت كلية الآداب بناء على القرار الوزاري رقم: (107) الصادر من مكتب وكيل الوزارة للشؤون الأكاديمية للتعليم العالي، وزارة التربية والتعليم بتاريخ: 8 أبريل 2019 في شأن الترخيص لجامعة الوصل لتصبح مؤسسة من مؤسسات التعليم العالي مقرها (دبي) بدولة الإمارات العربية المتحدة.

الرؤية:

تعليم إنساني ابتكاري لمجتمع عالمي.

الرسالة:

تقديم مخرجات نوعية في برنامج البكالوريوس والدراسات العليا، تلبية لاحتياجات سوق العمل المستقبلية في المجتمع الإماراتي والإقليمي والعالمي.

الأهداف:

انطلاقاً من رؤية كلية الآداب ورسالتها فإن برامج الكلية تهدف إلى:

أولاً: إعداد جيل يتمسك بالقيم العربية الإسلامية والمبادئ الإنسانية السامية.

ثانياً: تقديم مخرجات مؤهلة لخدمة اللغة العربية بحثاً وتدريباً والسير بها نحو العالمية.

ثالثاً: ترسيخ مبدأ التعايش بين اللغات والثقافات والحضارات.

رابعاً: النهوض بالأدب العربي والانفتاح على الآداب العالمية.

خامساً: تعزيز برنامج التعليم العام، وتوفير جميع الوسائط المتاحة لتنمية الأداء في اللغة الإنجليزية والحاسوب والبرمجة الآلية للغات.

سادساً: تأهيل خريجين أكفاء في كافة تخصصات الكلية.

سابعاً: تشجيع البحث العلمي المتميز في كافة تخصصات الكلية.

أقسام كلية الآداب:

أولاً: قسم اللغة العربية وآدابها:

تأسس قسم اللغة العربية وآدابها في العام الجامعي 1996/1995م باستقبال أول دفعة من الطالبات في مرحلة البكالوريوس، ثم تلتها دفعة أخرى من الطلاب في العام الجامعي 2001/2002.

يتكون المسار الدراسي في قسم اللغة العربية وآدابها من مرحلتين اثنتين: الأولى: مرحلة البكالوريوس، والثانية: مرحلة الدراسات العليا، وتتكون من برنامجين هما:

1. برنامج الماجستير: تخصص الدراسات اللغوية، وتخصص الدراسات الأدبية والنقدية.
2. برنامج الدكتوراه: تخصص الفلسفة في الدراسات اللسانية، وتخصص الفلسفة في الدراسات الأدبية والنقدية.

المرحلة الأولى: مرحلة البكالوريوس:

تأسس برنامج بكالوريوس اللغة العربية وآدابها في العام الجامعي 1996/1995م ضمن كلية الدراسات الإسلامية والعربية آنذاك.

المرحلة الثانية: مرحلة الدراسات العليا:

أُفتتِح برنامج الماجستير في اللغة العربية وآدابها للطالبات في العام (2002-2003م)، وللطلاب في العام الجامعي (2017-2018م) أما برنامج الدكتوراه في اللغة العربية وآدابها، فقد افتتح في العام الجامعي (2007/2008م) ليحقق غرضاً سامياً، وهدفاً نبيلاً، هو إعداد مجموعة من حملة الشهادات العليا لترقية البحث العلمي، وتزويد مؤسسات المجتمع من جامعات ودوائر ومراكز بحثية بالكفاءات المؤهلة علمياً لسد احتياجاتها.



**الخطة
الدراسية لكلية الآداب
قسم اللغة العربية وآدابها
للعام الجامعي
2022/2021م**

الخطة الدراسية لكلية الآداب
قسم اللغة العربية وآدابها للعام الجامعي 2021/2022م

السنة الأولى							
الفصل الثاني				الفصل الأول			
عدد الساعات	المقرر	رقم المساق	م	عدد الساعات	المقرر	رقم المساق	م
1	القرآن الكريم تلاوةً وحفظًا (2)	072121	1	1	القرآن الكريم تلاوةً وحفظًا (1)	072111	1
3	النحو وتطبيقاته (2)	072122	2	3	النحو وتطبيقاته (1)	072112	2
3	نصوص الأدب الجاهلي (شعر ونثر)	072123	3	2	مقدمة في تاريخ الأدب العربي	072113	3
2	العروض والقوافي	072124	4	2	منهجية البحث	072114	4
2	تاريخ الخليج العربي	072125	5	3	المصادر الأدبية واللغوية	072115	5
3	علم الأصوات	072116	6	3	الحاسوب	072126	6
3	اللغة الإنجليزية (2)	072127	7	3	اللغة الإنجليزية (1)	072117	7
17	المجموع			17	المجموع		

السنة الثانية							
الفصل الثاني				الفصل الأول			
عدد الساعات	المقرر	رقم المساق	م	عدد الساعات	المقرر	رقم المساق	م
1	القرآن الكريم تلاوةً وحفظًا (4)	072221	1	1	القرآن الكريم تلاوةً وحفظًا (3)	072211	1
3	النحو وتطبيقاته (4)	072222	2	3	النحو وتطبيقاته (3)	072212	2
2	النقد الأدبي القديم	072223	3	2	فقه اللغة	072213	3
3	الصرف (1)	072224	4	2	نصوص أدب صدر الإسلام والعصر الأموي (شعر ونثر)	072214	4
2	مهارات لغوية	072225	5	2	البلاغة (1)	072215	5
3	اللسانيات العامة	072226	6	2	مجتمع الإمارات	072216	6
3	اللغة الإنجليزية (4)	072227	7	3	اللغة الإنجليزية (3)	072217	7
				2	علوم القرآن	072218	8
17	المجموع			17	المجموع		

الخطة الدراسية لكلية الآداب

قسم اللغة العربية وآدابها للعام الجامعي 2022/2021م

السنة الثالثة							
الفصل الثاني				الفصل الأول			
عدد الساعات	المقرر	رقم المساق	م	عدد الساعات	المقرر	رقم المساق	م
1	القرآن الكريم تلاوةً وحفظًا (6)	072321	1	1	القرآن الكريم تلاوةً وحفظًا (5)	072311	1
3	النحو وتطبيقاته (6)	072322	2	2	النحو وتطبيقاته (5)	072312	2
2	نصوص العصر العباسي (نثر)	072323	3	2	نصوص العصر العباسي (شعر)	072313	3
2	أدب الدول المتتابعة	072324	4	2	الأدب الأندلسي والمغربي (شعر ونثر)	072314	4
2	التاريخ الإسلامي ونظم الحضارة	072325	5	2	النقد الأندلسي والمغربي	072315	5
2	الإعجاز البلاغي في القرآن الكريم	072326	6	2	البلاغة (2)	072316	6
2	الحديث الشريف وعلومه	072327	7	3	اللغة الإنجليزية (5)	072317	7
3	أسس الابتكار وزيادة الأعمال	072328	8	3	الصرف (2)	072318	8
17	المجموع			17	المجموع		

السنة الرابعة							
الفصل الثاني				الفصل الأول			
عدد الساعات	المقرر	رقم المساق	م	عدد الساعات	المقرر	رقم المساق	م
1	القرآن الكريم تلاوةً وحفظًا (8)	072421	1	1	القرآن الكريم تلاوةً وحفظًا (7)	072411	1
3	النقد الأدبي الحديث	072422	2	2	النحو وتطبيقاته (7)	072412	2
2	النثر العربي الحديث	072423	3	2	تحليل نصوص أدبية	072413	3
2	الأدب المقارن	072424	4	2	الشعر العربي الحديث	072414	4
2	مذاهب التفسير	072425	5	2	الأسلوبية	072415	5
1	بحث التخرج	072426	6	2	أدب الخليج	072416	6
3	اللغة الإنجليزية (6)	072417	7	3	مساق اختياري (لغة الإعلام)	072427 ت	7
3	مساق اختياري (التصحيح اللغوي)	072418 ت	8	3	مساق اختياري (المدارس اللسانية وتطبيقاتها)	072428 ع	8
17	المجموع			17	المجموع		

المساقات الاختيارية

مسار التدقيق اللغوي				المسار العام			
عدد الساعات	اسم المساق	رقم المساق	م	عدد الساعات	اسم المساق	رقم المساق	م
3 (2+2)	التصحيح اللغوي	072418ت	1	3	تحليل الخطاب	072418ع	1
3 (2+2)	لغة الإعلام	072427ت	2	3	أدب الطفل	072427ع	2
3 (2+2)	الكتابة والتعبير	072428ت	3	3	المدارس اللسانية وتطبيقاتها	072428ع	3

ثانيًا: قسم علوم المكتبات والمعلومات:

الرؤية:

الريادة الأكاديمية في علوم المكتبات والمعلومات، والتميز في مجتمع المعرفة إقليميًا.

الرسالة:

إعداد كوادر متميزة علميًا ومهنيًا في مجال المكتبات والمعلومات، قادرة على تلبية احتياجات سوق العمل المحلية والإقليمية، والريادة في إجراء البحوث والدراسات الأكاديمية، وترسيخ قيم البحث العلمي والتنمية المستدامة.

الأهداف:

إعداد القوى البشرية المؤهلة للعمل في مؤسسات إنتاج المعلومات، وتنظيمها، باستخدام تقنيات المعلومات والاتصالات المناسبة. خريج يمتلك الخبرات المعرفية والمهارات التطبيقية بتقديم مستوى متميز من البرامج الدراسية؛ بما يكفل جاهزيته لسوق العمل. تقديم برامج متنوعة على مستوى الدراسات العليا (ماجستير، دكتوراه)، والمستوى المهني (الدبلوم المهني)، وتنمية المعرفة والحفاظ على النتاج الفكري. تفعيل المشاركة المجتمعية للقسم تجاه المجتمع المحلي، وإنشاء روابط وثيقة مع مؤسسات المجتمع؛ بهدف تنمية موارد القسم من خلال الكيانات ذات الطابع الخاص.





**الخطة
الدراسية لكلية الآداب
قسم علوم المكتبات والمعلومات
للعام الجامعي
2022/2021م**

الخطة الدراسية لكلية الآداب

قسم علوم المكتبات والمعلومات (نظام الساعات المُعتمدة) للعام الجامعي 2021/2022م

- الساعات المعتمدة للبرنامج (128) ساعة معتمدة لاستكمال متطلبات التخرج

أولاً: متطلبات الجامعة (24) ساعة معتمدة

متطلبات الجامعة الإجبارية	(16) ساعة معتمدة
متطلبات الجامعة الاختيارية	(8) ساعات معتمدة

ثانياً: متطلبات الكلية (16) ساعة معتمدة

متطلبات الكلية الإجبارية	(11) ساعة معتمدة
متطلبات الكلية الاختيارية	(5) ساعات معتمدة

ثالثاً: متطلبات التخصص (88) ساعة معتمدة

متطلبات التخصص الإجبارية	(73) ساعة معتمدة
متطلبات التخصص الاختيارية	(15) ساعات معتمدة

متطلبات الجامعة الإجبارية (16) ساعة معتمدة

رقم المساق	عنوان المساق	عدد الساعات المعتمدة
0700111	الإرشاد الأكاديمي	0
0700112	اللغة الإنجليزية	3
0700113	الثقافة الإسلامية	3
0700125	المهارات الحاسوبية	2
0700132	الابتكار وريادة الأعمال المستدامة	3
0700134	مجتمع الإمارات	2
0700144	مهارات الاتصال باللغة العربية	3

متطلبات الجامعة الاختيارية (8) ساعات معتمدة

رقم المساق	عنوان المساق	عدد الساعات المعتمدة
0700242	تاريخ الخليج	2
0700249	اختيارات إثنائية إضافية	2
0700267	الثقافة المعلوماتية	2
0700279	اختيارات إثنائية إضافية	2
0700286	مهارات الاتصال باللغة الإنجليزية	2
0700287	التاريخ الإسلاميّ ونظم الحضارة	2

متطلبات الكلية الإجبارية (11) ساعات معتمدة

رقم المساق	عنوان المساق	عدد الساعات المعتمدة
0710126	اللغة الإنجليزية (2)	3
0710147	علوم القرآن	3
0710154	لغة الإعلام	2
0710156	إنتاج كتابيّ وتعبيريّ	3

متطلبات الكلية الاختيارية (5) ساعات معتمدة

رقم المساق	عنوان المساق	عدد الساعات المعتمدة
0710222	المصادر التراثية	2
0710228	اللغة الإنجليزية (3)	3
0710237	الأجناس الأدبية	2

متطلبات التخصص الإجبارية (73) ساعة معتمدة		
عدد الساعات المعتمدة	عنوان المساق	رقم المساق
2	منهجية البحث	0713114
2	مدخل لعلوم المكتبات والمعلومات	0713115
3	مدخل لتكنولوجيا المعلومات والاتصالات	0713116
2	مدخل إلى تنظيم المعلومات	0713117
2	مدخل لعلم الأرشفة	0713118
3	الإحصاء في المكتبات ومراكز المعلومات (باللغة الإنجليزية)	0713121
3	مدخل للفهرسة	0713123
2	تنمية المجموعات وإدارتها	0713127
3	أساسيات نظم المعلومات	0713131
2	التصنيف (باللغة الإنجليزية)	0713133
2	الوصف الببليوغرافي لمصادر المعلومات	0713136
3	نظم آلية متكاملة لإدارة المكتبات ومراكز المعلومات (باللغة الإنجليزية)	0713143
3	نظم إدارة الوثائق في البيئة الرقمية والأرشفة المتخصصة	0713145
2	التصنيف المتقدم	0713146
3	تحليل وتصميم النظم (باللغة الإنجليزية)	0713151
3	الضبط الاستنادي	0713152
2	التكشيف والاستخلاص	0713161
3	تطبيقات الحوسبة السحابية والمحمولة (باللغة الإنجليزية)	0713162
2	الفهرسة الإلكترونية (باللغة الإنجليزية)	0713163
3	الرقمنة والحفظ الرقمي	0713164
2	الوصف الأرشفة والوثائق غير النصية	0713165
3	نظم إدارة قواعد البيانات (باللغة الإنجليزية)	0713172
2	نظم إدارة المحتوى الرقمي (باللغة الإنجليزية)	0713173
2	أمن المعلومات	0713174
2	التدريب العملي	0713175
3	تكشيف الوثائق والأرشفة ومعاييرها	0713176
2	نظم استرجاع المعلومات	0713181
2	قياسات المعلومات	0713183
2	خدمات المعلومات	0713184
2	مشروع التخرج	0713185

متطلبات التخصص الاختيارية (15) ساعات معتمدة		
رقم المساق	عنوان المساق	عدد الساعات المعتمدة
0713224	الاتصال الوثائقيّ	2
0713227	النشر الإلكترونيّ	2
0713229	تشريعات ومعايير المكتبات	2
0713235	مصادر المعلومات	2
0713241	شبكات الحاسب والمعلومات	2
0713248	البحث عن المعلومات	2
0713249	المكتبات النوعية	2
0713250	اقتصاديات المؤسسات الأرشيفية	2
0713253	اقتصاديات المعلومات	2
0713255	المعلومات: تشريعاتها ومعاييرها وطرق البحث عنها	2
0713257	دراسات المستفيدين	2
0713258	المصادر المرجعية المتخصصة	2
0713259	الوثائق والمخطوطات العربيّة	2
0713266	إدارة الوثائق الشخصية	2
0713267	نصوص متخصصة في المكتبات (باللغة الإنجليزيّة)	2
0713268	مصادر المعلومات المرجعية العامة والمتخصصة	2
0713269	تصميم وإدارة المواقع (باللغة الإنجليزيّة)	2
0713271	النظم الآلية المتكاملة في المكتبات (باللغة الإنجليزيّة)	3
0713277	تسويق المعلومات	2
0713278	تقييم فاعلية المكتبات والمواقع الإلكترونيّة	2
0713182	إدارة المكتبات ومراكز المعلومات	2
0713184	خدمات المعلومات والمكتبات والأرشيف	2
0713186	أمن الوثائق والمعلومات الأرشيفية وحمايتها	2
0713189	أخلاقيات مهنة المعلومات	2

الخطة الدراسية لبرنامج علوم المكتبات والمعلومات

الفصل الدراسي الأول:

الفئات	المتطلب السابق	الساعات		عنوان المساق	رقم المساق	الفصل
		عملي	نظري			
جامعة إجباري	لا يوجد	0	0	الإرشاد الأكاديمي	0700111	الفصل الدراسي الأول (17 ساعة)
جامعة إجباري	لا يوجد	2	1	اللغة الإنجليزية	0700112	
جامعة إجباري	لا يوجد	2	1	الثقافة الإسلامية	0700113	
تخصص إجباري	لا يوجد	2	0	منهجية البحث	0713114	
تخصص إجباري	لا يوجد	1	1	مدخل لعلوم المكتبات والمعلومات	0713115	
تخصص إجباري	لا يوجد	2	1	مدخل لتكنولوجيا المعلومات والاتصالات	0713116	
تخصص إجباري	لا يوجد	1	1	مدخل إلى تنظيم المعلومات	0713117	
تخصص إجباري	لا يوجد	1	1	مدخل لعلم الأرشيف	0713118	

الفصل الدراسي الثاني:

الفئات	المتطلب السابق	الساعات		عنوان المساق	رقم المساق	الفصل
		عملي	نظري			
تخصص إجباري	لا يوجد	2	1	الإحساء في المكتبات ومراكز المعلومات (باللغة الإنجليزية)	0713121	الفصل الدراسي الثاني (17 ساعة)
تخصص إجباري	لا يوجد	2	1	مدخل للفهرسة	0700123	
تخصص إجباري	لا يوجد	1	1	تنمية المجموعات وإدارتها	0713127	
تخصص اختياري	لا يوجد	1	1	مساق تخصص اختياري "تشريعات ومعايير المكتبات"	0713229	
جامعة إجباري	لا يوجد	1	1	المهارات الحاسوبية	0700125	
كلية إجباري	لا يوجد	2	1	اللغة الإنجليزية (2)	0710126	
كلية اختياري	لا يوجد	1	1	مساق كلية اختياري "المصادر التراثية"	0710222	
متطلبات التخصص الاختيارية للفصل الثاني (يختار الطالب أحد المساقات أدناه)						
عدد الساعات				عنوان المساق	رقم المساق	
2				الاتصال الوثائقي	0713224	
2				النشر الإلكتروني	0713227	
2				تشريعات ومعايير المكتبات	0713229	

الفصل الدراسي الثالث:

الفئات	المتطلب السابق	الساعات		عنوان المساق	رقم المساق	الفصل
		عملي	نظري			
تخصص إجباري	لا يوجد	2	1	أساسيات نظم المعلومات	0713131	الفصل الدراسي الثالث (17 ساعة)
تخصص إجباري	لا يوجد	1	1	التصنيف (باللغة الإنجليزية)	0713133	
تخصص إجباري	لا يوجد	1	1	الوصف البليوغرافي لمصادر المعلومات	0713136	
جامعة إجباري	لا يوجد	1	1	الابتكار وريادة الأعمال المستدامة	0700132	
جامعة إجباري	لا يوجد	1	1	مجتمع الإمارات	0700134	
تخصص اختياري	لا يوجد	1	1	مساق تخصص اختياري		
كلية اختياري	0712113	2	1	مساق كلية اختياري		
متطلبات التخصص الاختيارية للفصل الثاني (يختار الطالب أحد المساقات أدناه)						
عدد الساعات				عنوان المساق		رقم المساق
2				مصادر المعلومات		0713235

الفصل الدراسي الرابع:

الفئات	المتطلب السابق	الساعات		عنوان المساق	رقم المساق	الفصل
		عملي	نظري			
تخصص إجباري	لا يوجد	2	1	نظم آلية متكاملة لإدارة المكتبات ومراكز المعلومات (باللغة الإنجليزية)	0713143	الفصل الدراسي الرابع (17 ساعة)
تخصص إجباري	0713118	2	1	نظم إدارة الوثائق في البيئة الرقمية والأرشفة المتخصصة	0713145	
تخصص إجباري	0713133	1	1	التصنيف المتقدم	0713146	
جامعة إجباري	لا يوجد	2	1	مهارات الاتصال باللغة العربية	0700144	
كلية إجباري	0700113	1	1	علوم القرآن	0710147	
تخصص اختياري	لا يوجد	1	1	مساق تخصص اختياري		
جامعة اختياري	لا يوجد	1	1	مساق جامعة اختياري		
متطلبات التخصص الاختيارية للفصل الثاني (يختار الطالب أحد المساقات أدناه)						
عدد الساعات				عنوان المساق		رقم المساق
2				شبكات الحاسب والمعلومات		0713241
2				البحث عن المعلومات		0713248
2				المكتبات النوعية		0713249

الفصل الدراسي الخامس:

الفئات	المتطلب السابق	الساعات		عنوان المساق	رقم المساق	الفصل
		عملي	نظري			
تخصص إجباري	0713131	2	1	تحليل وتصميم النظم (باللغة الإنجليزية)	0713151	الفصل الدراسي الخامس (ساعة) 17
تخصص إجباري	0713123	2	1	الضبط الاستنادي	0713152	
كلية إجباري	لا يوجد	1	1	لغة الإعلام	0710154	
كلية إجباري	0700144	3	0	إنتاج كتابي وتعبيري	0710156	
تخصص إجباري	لا يوجد	1	1	مساق تخصص اختياري		
تخصص اختياري	لا يوجد	1	1	مساق تخصص اختياري		
تخصص اختياري	لا يوجد	1	1	مساق تخصص اختياري		
متطلبات التخصص الاختيارية للفصل الثاني (يختار الطالب أحد المساقات أدناه)						
عدد الساعات		عنوان المساق			رقم المساق	
2		اقتصاديات المؤسسات الأرشيفية			0713250	
2		اقتصاديات المعلومات			0713253	
2		المعلومات: تشريعاتها ومعاييرها وطرق البحث عنها			0713255	
2		دراسات المستفيدين			0713257	
2		المصادر المرجعية المتخصصة			0713258	
2		الوثائق والمخطوطات العربية			0713259	

الفصل الدراسي السادس:

الفئات	المتطلب السابق	الساعات		عنوان المساق	رقم المساق	الفصل
		عملي	نظري			
تخصص إجباري	لا يوجد	1	1	التكشيف والاستخلاص	0713161	الفصل الدراسي السادس (ساعة) 17
تخصص إجباري	لا يوجد	2	1	تطبيقات الحوسبة السحابية والمحمولة (باللغة الإنجليزية)	0713162	
تخصص إجباري	0713123	1	1	الفهرسة الإلكترونية (باللغة الإنجليزية)	0713163	
تخصص إجباري	لا يوجد	2	1	الرقمنة والحفظ الرقمي	0700164	
تخصص إجباري	لا يوجد	1	1	الوصف الأرشيفي والوثائق غير النصية	0710165	
تخصص اختياري	لا يوجد	2	1	مساق تخصص اختياري		
جامعة اختياري	لا يوجد	1	1	مساق جامعة اختياري		
متطلبات التخصص الاختيارية للفصل الثاني (يختار الطالب أحد المساقات أدناه)						
عدد الساعات		عنوان المساق			رقم المساق	
2		إدارة الوثائق الشخصية			0713266	
2		نصوص متخصصة في المكتبات (باللغة الإنجليزية)			0713267	
2		مصادر المعلومات المرجعية العامة والمتخصصة			0713268	
2		تصميم وإدارة المواقع (باللغة الإنجليزية)			0713269	

الفصل الدراسي السابع:

الفئات	المتطلب السابق	الساعات		عنوان المساق	رقم المساق	الفصل
		عملي	نظري			
تخصص إجباري	لا يوجد	2	1	نظم إدارة قواعد البيانات (باللغة الإنجليزية)	0713172	الفصل الدراسي السابع (14 ساعة)
تخصص إجباري	لا يوجد	1	1	نظم إدارة المحتوى الرقمي (باللغة الإنجليزية)	0713173	
تخصص إجباري	لا يوجد	1	1	أمن المعلومات	0713174	
جامعة اختياري	لا يوجد	3	0	التدريب العملي	0713175	
تخصص إجباري	0713161	1	1	تكشف الوثائق والأرشيف ومعاييرها	0713176	
تخصص اختياري	لا يوجد	1	1	مساق تخصص اختياري		
متطلبات التخصص الاختيارية للفصل الثاني (يختار الطالب أحد المساقات أدناه)						
عدد الساعات		عنوان المساق			رقم المساق	
3		النظم الآلية المتكاملة في المكتبات (باللغة الإنجليزية)			0713271	
2		تسويق المعلومات			0713277	
2		تقييم فاعلية المكتبات والمواقع الإلكترونية			0713278	

الفصل الدراسي الثامن:

الفئات	المتطلب السابق	الساعات		عنوان المساق	رقم المساق	الفصل
		عملي	نظري			
تخصص إجباري	لا يوجد	1	1	نظم استرجاع المعلومات	0713181	الفصل الدراسي الثامن (12 ساعة)
تخصص إجباري	لا يوجد	1	1	قياسات المعلومات	0713183	
تخصص إجباري	0713114	2	0	مشروع التخرج	0713185	
تخصص اختياري	لا يوجد	1	1	مساق تخصص اختياري		
تخصص اختياري	لا يوجد	1	1	مساق تخصص اختياري		
جامعة اختياري	لا يوجد	1	1	مساق جامعة اختياري		
متطلبات التخصص الاختيارية للفصل الثاني (يختار الطالب أحد المساقات أدناه)						
عدد الساعات		عنوان المساق			رقم المساق	
2		إدارة المكتبات ومراكز المعلومات			0713182	
2		خدمات المعلومات والمكتبات و الأرشيف			0713184	
2		أمن الوثائق والمعلومات الأرشيفية وحمايتها			0713186	
2		أخلاقيات مهنة المعلومات			0713189	

برنامج التعليم العام:

اتجهت جامعة الوصل إلى إنشاء برنامج التعليم العام منذ نشأة الأقسام العلمية حرصاً منها على أن يحقق البرنامج رؤية الجامعة ورسالتها في تقديم جيل متمم لوطنه، متحلٍ بالمهارات الأساسية، قادر على تحقيق ذاته، في ظل ثورة الاتصال والانفتاح على الآخر.

من هنا فإن برنامج التعليم العام يتبع نيابة الشؤون الأكاديمية، ويضطلع البرنامج بمهمة تلبية متطلبات الخطط الدراسية في جميع برامج الجامعة المختلفة على صعيد متطلبات الجامعة الإيجابية والاختيارية من الخطة الدراسية التي يجب على الطالب الانتهاء منها للتخرج ضمن أحد البرامج الدراسية المعتمدة في الجامعة.

وهذا يجعل من برنامج التعليم العام القاسم المشترك بين طلبة الجامعة كافة، مما يحقق التلاقي في أوراق مسافاتها بين طلبة التخصصات المختلفة، فيحدث حالة من الاندماج الثقافي والمعرفي بين طلبة التخصصات والكليات المختلفة.

من هنا جاءت مساقات برنامج التعليم العام لبيان مدى التزام الجامعة بالمبادئ الأساسية لرؤيتها ورسالتها الأكاديمية المرتبطة بالاهتمام بالجيل الناشئ من الطلبة، بهدف ترسيخ المفاهيم الإيجابية لعلاقتهم بالعالم وتجهيزهم بمقومات النجاح الأكاديمي والشخصي التي تعتمد على تمكين الكفاءات وإطلاق المهارات الطلابية، وتساعد في إذكاء التفكير الإيجابي على نطاق محلي، وإقليمي، وعالمي، ويحضرهم لتخصصهم الأكاديمي والمهني من خلال تطوير إدراكهم المنطقي، والمعلوماتي، باللغتين العربية والإنجليزية، وإكسابهم الخبرات الكافية لمواكبة المشروع النهضي للمجتمع الإماراتي بالمهارات اللازمة للتعلم مدى الحياة.

عمادة شؤون الطلبة:

هي الجهة المسؤولة عن شؤون الطلبة من القبول والتسجيل، والامتحانات، والجداول الدراسية، والإشراف على جميع القضايا التي تتعلق بشؤون الطلبة لتحقيق مسيرة دراسية سليمة، وذلك بتأمين مستلزماتها ومقومات تطويرها، وتقديم المقترحات والحلول المناسبة لكل ما يسهم في المشاركة الفعالة للطلبة في العملية التدريسية، والأنشطة الطلابية الثقافية والعلمية، والمشاركة المجتمعية، والسعي لحل ما يظهر من مشكلات في الوسط الطلابي بالطرائق التربوية السليمة.

الرؤية:

الاستثمار النوعي في التنمية الشاملة لطلبة الجامعة والعمل على توظيف طاقاتهم بما يحقق المصلحة المشتركة.

الرسالة:

تسعى عمادة شؤون الطلبة إلى أن يكتسب الطلبة المهارات والخبرات المتممة للجانب المعرفي العلمي عبر منظومة متكاملة من الأنشطة الثقافية والرياضية.

الأهداف:

- تفعيل دور الطلبة عبر الأنشطة اللاصفية.
- تهيئة البيئة الجامعية للطلبة والإشراف على الخدمات الطلابية، لصقل مهاراتهم، والكشف عن مواهبهم وتميئتها في المجالات المختلفة.
- التوجيه والإرشاد الأكاديمي للمحافظة على حسن سير العمل الأكاديمي للطلبة في حياتهم الجامعية.
- تحقيق الجودة، والتميز، والإبداع في كافة خدمات العمادة وأنشطتها.
- تنمية الانتماء الوطني لدى الطلبة من خلال ربطهم بمنجزات الوطن وقيادته، وتكوين شخصية متوازنة تحافظ على هويتها، وانتمائها، وتفتخر بتعاليم الإسلام وقيمه.

والثقافية، ومتابعة الجداول والامتحانات، وما يطرأ من تعديلات على الخطة الدراسية، والجداول الدراسي، وفق توجيهات عميد شؤون الطلبة.

قسم القبول والتسجيل:

هو الجهة المسؤولة عن تطبيق سياسة الجامعة في قبول الطلبة وتسجيلهم في البرامج الأكاديمية المطروحة من خلال إجراءات متعددة، ومتابعات مستمرة لبياناتهم بالإضافة إلى متابعة الوضع الأكاديمي للطلاب، ومتابعة الحضور والغياب، وكذلك استقبال الطلبة وأولياء أمورهم لتعريفهم بأهم برامج الجامعة، وتخصصاتها، وتوزيع النشرات ودليل الطلبة الإرشادي، والرد على استفساراتهم، والتأكد من استيفاء شروط ولوائح القبول وتطويرها وفق معايير العمل في الجامعة، وتوصيات وزارة التربية والتعليم، كما تعمل على تذليل الصعوبات التي تواجه الطلبة من خلال وحداتها المختلفة (وحدة القبول - وحدة تسجيل البرامج - متابعة الامتحانات - وحدة التخرج).

وفيما يأتي ذكر المهام المنوطة بالقسم، وتتنوع على محورين: الأول القبول والتسجيل، والثاني انتظام الدراسة والتخرج.

أولاً: النظام الفصلي:

المحور الأول: القبول و التسجيل في الجامعة.

تقبل جامعة الوصل وفق قرارات مجلس أمنائها، الطلبة الإماراتيين، وأبناء المواطنين ومواطني دول مجلس التعاون الخليجي وأبناء الجاليات العربية والإسلامية المستوفين للشروط التي ستذكر لاحقاً، وتنقسم عملية تسجيل الطالب المستجد إلى مرحلتين هما: مرحلة القبول ومرحلة التسجيل.

○ المحافظة على حسن العلاقة بين المتخرج، والعمادة، والإرشاد الوظيفي لسوق العمل بعد تخرجهم.

○ تنمية ثقافة الابتكار، والحوار، والإبداع.

○ الإشراف على القبول والتسجيل.

○ المتابعة الدقيقة لشؤون الطلبة.

○ الإشراف المباشر على الامتحانات النهائية.

○ وضع الجداول الدراسية بالتنسيق مع الأقسام العلمية.

مهام العمادة:

○ اعتماد خطة الأنشطة والبرامج الطلابية المتنوعة، وتنفيذها.

○ متابعة سلوك الطلبة داخل الحرم الجامعي.

○ الإشراف على الخدمات التي تقدمها الجامعة للطلبة.

○ تقديم الدعم والرعاية للطلبة.

○ إرشاد الطلبة وتوجيههم، والاستماع إلى مشكلاتهم، والعمل على إيجاد الحلول المناسبة لها.

○ الإشراف المباشر على سير الاختبارات النهائية ورفع تقرير يومي بشأنها إلى مدير الجامعة.

مساعد عميد شؤون الطلبة:

يتولى مساعد عميد شؤون الطلبة متابعة سير العملية التعليمية، والإشراف على الأنشطة الطلابية العلمية



أولاً: مرحلة القبول:

- صورة من بطاقة الهوية الوطنية لدولة الإمارات العربية المتحدة.
- صورة من جواز سفر الأم، وخلاصة قيدها، وصورة من بطاقة هويتها، وشهادة ميلادها لأبناء المواطنين.
- صورة من شهادة الميلاد.
- شهادة حسن سيرة وسلوك أصلية سارية المفعول صادرة من جهة رسمية ولم يمض عليها أكثر من ثلاثة أشهر.
- شهادة خلو من الأمراض (شهادة الفحص الطبي (الأصلية سارية المفعول صادرة من جهة رسمية ولم يمض عليها أكثر من ثلاثة أشهر- يتم الحصول على النموذج من قسم القبول والتسجيل بالجامعة.
- أربع صور شخصية حديثة قياس (3 × 4)، ويكتب الاسم الثلاثي خلف كل صورة.
- صورة من جواز سفر الأم وخلاصة قيدها وشهادة ميلادها وهويتها، صورة عن عقد زواجها (أبناء المواطنين).
- صورة من الإقامة سارية المفعول (لا يسجل المتقدم إذا تبقى على انتهاء الإقامة ثلاثة أشهر) (طلبة الجاليات العربية و غير العربية).
- شهادة امتحان الكفاءة (EmSAT) في اللغة العربية و الإنجليزية (EmSAT أو IELTS أو TEOFL).
- شهادة لا مانع من الدراسة من قبل هيئة الخدمة الوطنية والاحتياطية (للطلبة المواطنين).



يُعلن رسميًا عن فتح باب القبول في شهر إبريل من كل عام حسب الشروط الآتية:

- شروط القبول في برنامج البكالوريوس لكليتي الدراسات الإسلامية والآداب، قسم الدراسات الإسلامية، قسم اللغة العربية وآدابها.
- شهادة الثانوية العامة صادرة عن إحدى مدارس الدولة الخاصة أو الحكومية ومصدقة من وزارة التربية والتعليم.
- شهادة امتحان الإمارات القياسي (EmSAT-achieve) باللغة العربية (1000) علامة فما فوق.
- شهادة امتحان الإمارات القياسي (EmSAT-achieve) باللغة الإنجليزية (950) علامة، أو ما يعادل تلك الدرجة في أي اختبارات وطنية أو دولية معترف بها و معتمدة من المفوضية (TOEFL ITP 450) أو (IELTS 4.5).
- شهادة الثانوية العامة بمعدل لا يقل عن 70 %، وألاً تتجاوز مدة الحصول على الشهادة ثلاث سنوات (المواطنون - مواطنو دول مجلس التعاون الخليجي - أبناء المواطنين).
- شهادة الثانوية العامة بمعدل لا يقل عن 80 %، وألاً تتجاوز مدة الحصول على الشهادة سنتين (أبناء الجاليات العربية).
- شهادة الثانوية العامة بمعدل لا يقل عن 85 %، وألاً تتجاوز مدة الحصول على الشهادة سنتين (أبناء الجاليات غير العربية).

الوثائق المطلوبة:

- صورة مصدقة من شهادة الثانوية العامة.
- صورة من جواز السفر ساري المفعول بالإضافة إلى رقم الإضبارة والرقم الموحد للمواطنين.
- صورة من خلاصة لمواطني دولة الإمارات العربية المتحدة كاملة.

ثانيًا: مرحلة التسجيل:

بعد إعلان الجامعة عن أسماء الطلبة المقبولين، تبدأ مرحلة التسجيل في شهر يوليو من كل عام، يطلب فيها من الطالب الحضور شخصيًا لاستكمال إجراءات التسجيل مع الوثائق المطلوبة.

الدرجات العلمية التي تمنحها الجامعة:

تمنح الجامعة الدرجات العلمية الآتية:

1- البكالوريوس:

- درجة البكالوريوس في الدراسات الإسلامية.
- درجة البكالوريوس في اللغة العربية وآدابها.
- درجة البكالوريوس في علوم المكتبات والمعلومات.
- مدة الدراسة: أربع سنوات دراسية في ثمانية فصول، ولا يجوز بقاء الطالب في الجامعة مدة تزيد عن ضعف هذه المدة.

2- الدراسات العليا:

تمنح الجامعة درجة الماجستير في التخصصات الآتية:

- برنامج ماجستير في الدراسات الإسلامية.
- برنامج ماجستير في اللغة العربية وآدابها - الدراسات اللغوية.
- برنامج ماجستير في اللغة العربية وآدابها - الدراسات الأدبية والنقدية.

وتمنح الجامعة درجة الدكتوراه في التخصصات الآتية:

- برنامج دكتوراه الفلسفة في الفقه وأصوله.
- برنامج دكتوراه الفلسفة في الدراسات اللسانية.
- برنامج دكتوراه الفلسفة في الدراسات الأدبية والنقدية.

البطاقات الجامعية للطلبة:

يُصدر قسم القبول والتسجيل للطلبة المقبولين في الجامعة بعد مرحلة القبول بطاقات جامعية رسمية لاستخدامها في أثناء دراستهم في الجامعة، وذلك للاستفادة

من الخدمات الجامعية المتعددة وللدخول إلى الاختبارات النهائية وإلى الحرم الجامعي وغيرها من متطلبات إثبات الشخصية، وعليهم إبراز هذه البطاقة لموظفي الجامعة عند الطلب.

تعد بطاقة الطالب الجامعية ملكًا للجامعة وعلى الطالب تسليمها للجامعة عند تخرجه أو عند إنهاء علاقته بالجامعة لأي سبب كان.

يجب إبلاغ قسم القبول والتسجيل فورًا عن البطاقات الجامعية المفقودة أو التالفة، ويمكن استصدار بطاقة جامعية أخرى كبدل فاقد مقابل رسوم محددة.

نظرًا لاستخدام البطاقة الجامعية للدخول الشخصي للحرم الجامعي سيتم تفعيل أو إيقاف أو تعديل إذن الدخول للجامعة تبعًا للتغييرات التي تطرأ على حالة الطالب.

يُعد الاستخدام الخاطيء أو الامتلاك غير المسموح به لبطاقة الطالب الجامعية مخالفة وخرقًا للوائح الجامعة ويعرض مرتكبيها للمسؤولية القانونية.

التحويل إلى جامعة الوصل:

1- التحويل بين كليات الجامعة وبرامجها:

يمكن للطالب التحويل من كلية إلى أخرى داخل الجامعة بالرغبة الشخصية مرة واحدة فقط خلال فترة دراسته في الجامعة وفق الشروط الآتية:

- استيفاء متطلبات ومعايير الكلية المحول إليها، ونسب القبول المخصصة لكل برنامج.
- أن تسمح الطاقة الاستيعابية للكلية بذلك.
- لا يدرس الطالب المحول المساقات المعادلة في خطته الدراسية الجديدة سواء كانت مساقات التعليم الجامعي العام أو أي مساقات أخرى معادلة.
- ترصد للطالب الدرجة ذاتها التي حصل عليها في المساقات المعادلة إذا حصل عليها داخل الجامعة.

- تأديبيًا نهائيًا من أي جامعة أو كلية أخرى.
- يكون الانتقال إلى الأقسام غير المناظرة في الفصل الدراسي الأول من السنة الدراسية الأولى فقط.
- يكون الانتقال إلى الأقسام المناظرة في المستوى الأول حتى بداية الفصل الخامس (يتطلب ذكر عدد الساعات عوضًا عن الفصول باحتساب عدد الساعات وفق كل برنامج)؛ حيث يدرس الطالب المحوّل في القسم المحوّل إليه أربعة فصول على الأقل (أي: سنتان دراسيتان 50%).
- يكون السجل الدراسي للطالب من الجامعة أو الكلية المحول منها مصدقًا، مع وصف مفصل للمسابقات وموثقًا بختم الجامعة أو الكلية المحوّل منها.
- أن يُقدم الطالب شهادة حسن السيرة والسلوك.
- لا تُحسب المسابقات المعادلة في حساب المعدل التراكمي.

أسس المعادلة:

- تخضع شهادات الطلاب المحولين إلى جامعة الوصل للمعادلة وفق المعايير الآتية:
- يحتسب المساق للطالب إذا توافقت مع مفردات مثيله في الخطة الدراسية للقسم العلمي المحوّل إليه بما لا يقل عن نسبة 75%، وحصل فيه على درجة (جيد) فأكثر.
- ويراعى في المعادلة عدد الساعات التي درسها الطالب في المساق الواحد مقارنة بعدد ساعات المساق في جامعة الوصل.
- لا تحتسب المسابقات التي نجح فيها الطالب في جامعة الوصل أو الجامعة المحوّل منها وليس لها نظير في الخطط الدراسية للقسم المحوّل إليه.
- لا يُحوّل إلى جامعة الوصل أي طالب سبق فصله تأديبيًا من الجامعة أو الجامعة التي حوّل منها. وإذا اتضح بعد تحويل الطالب وإجراء المعادلة له، أنه سبق

- يتم احتساب جميع درجات المسابقات التي تدخل ضمن خطة الطالب الدراسية الجديدة في حساب معدله التراكمي.
- تسمح نُظم الجامعة للطالب بالتحويل بعد إتمام 15 ساعة دراسية معتمدة على الأقل.

التحويل من الجامعات الأخرى والكليات المناظرة:

- يجوز للطلبة الملتحقين بأي من مؤسسات التعليم العالي والمعترف بها من وزارة التربية والتعليم في الدولة التقدم بطلب الانتقال إلى الجامعة وفقًا للشروط الآتية:
- يتقدم الطالب بالوثائق المطلوبة المنصوص عليها في إجراءات القبول.
- أن يكون الطالب قد أمضى على الأقل فصلًا دراسيًا في الجامعة أو الكلية التي يريد الانتقال منها.
- أن تُجري له الجامعة معادلة المسابقات بحسب الأسس المعتمدة.
- ألا يقل المعدل التراكمي للطالب المنقول عن (2.00) أو ما يعادله بالدرجات.
- أن تنطبق على الطالب المنقول شروط الالتحاق بال تخصص وفق ما تحدده الجامعة.
- يحتسب المساق للطالب إذا توافقت مع مفردات مثيلة في الخطة الدراسية للقسم العلمي المحوّل إليه بما لا يقل عن نسبة 75%، وحصل فيه على درجة (جيد) فأكثر.
- يراعى في المعادلة عدد الساعات التي درسها الطالب في المساق الواحد مقارنة بعدد ساعات المساق في الجامعة.
- لا تحتسب المسابقات التي نجح فيها الطالب في الجامعة أو الكلية المحوّل منها وليس لها نظير في الخطط الدراسية للقسم المحوّل إليه.
- لا يقبل انتقال أي طالب إلى الجامعة سبق فصله

الجامعة المحوّل منها.

- أربع صور شخصية.
- شهادة حسن السيرة والسلوك من الجامعة المحوّل منها، أو من جهة رسمية، سارية المفعول الأصلية، ولم يمض عليها أكثر من ثلاثة أشهر.
- صورة من شهادة الميلاد.
- شهادة لياقة صحية (شهادة الفحص الطبي) أصلية، صادرة من جهة رسمية، سارية المفعول، ولم يمض عليها أكثر من ثلاثة أشهر.

ثالثاً: إجراءات التحويل:

على طالب التحويل والمعادلة أن يتقدم إلى جامعة الوصل بالوثائق اللازمة لمعادلة المساقات، مصدقة بحسب الأصول المعمول بها في وزارة التربية والتعليم، ويتم ذلك في الموعد السنوي الذي تحدده الجامعة.

تنظر اللجنة المختصة في الجامعة في المساقات التي درسها الطالب خارج الجامعة، وحصل فيها على تقدير جيد فأكثر، ويعفَى الطالب من المساق المعادل لما درس، وتُثبت في سجله الأكاديمي، ويُرمز لها بكلمة "تعادل" أو "ناجح" ولا تحتسب ضمن مجموع المعدل التراكمي.

للطالب أن يتظلم معترضاً على قرار المعادلة خلال أسبوعين من تاريخ صدوره، ولا يحق له التظلم بعد ذلك.

في حال تحويل الطالب من تخصص إلى آخر في الجامعة، تحتسب مدة بقائه فيها من تاريخ التحويل، ولا ينظر إلى المدة التي أمضاها في التخصص السابق.

مراجعة قسم القبول والتسجيل لمعرفة المساقات المعادلة، والمساقات المحمولة إدارياً، حيث يجب استكمال إجراءات المعادلة والتسجيل خلال شهر من بداية العام الدراسي الفصل الأول.

فصله لأسباب تأديبية، يلغى قيده نهائياً من جامعة الوصل.

- يكون التحويل إلى الأقسام غير المناظرة (الأقسام العلمية التي لا تتفق مع خطط الأقسام العلمية في جامعة الوصل ومساقاتها، وإن تشابهت في الاسم) في المستوى الأول فقط (أي في الفصل الدراسي الأول من السنة الأولى).
- يكون التحويل إلى الأقسام المناظرة في الفصل الدراسي الأول من السنة الدراسية الأولى حتى بداية الفصل الدراسي الأول من (بداية السنة الدراسية الثالثة) بحيث يدرس الطالب المحوّل في القسم المحوّل إليه أربعة مستويات على الأقل (أي سنتين دراسيتين).

ثانياً: مرحلة التسجيل (الطالب المحوّل):

- على الطالب الراغب في التحويل إلى جامعة الوصل تقديم الوثائق الآتية:
- تعبئة طلب الالتحاق.
- صورة مصدقة من شهادة الثانوية العامة.
- صورة من جواز السفر، صورة من خلاصة القيد، وصورة من الهوية لطلبة دولة الإمارات العربية المتحدة.
- صورة من جواز سفر الأم، وخلاصة قيدها، وصورة من بطاقة هويتها، وشهادة ميلادها لأبناء المواطنين.
- صورة من جواز السفر، ساري المفعول لأبناء دول مجلس التعاون الخليجي.
- صورة من جواز السفر، ساري المفعول مع صورة من الإقامة لأبناء الجاليات العربية، على ألا تقل مدة الصلاحية عن ثلاثة أشهر.
- السجل الدراسي للطالب من الجامعة المحول منها مصدقاً، مع وصف مفصل للمساقات موثّق بختم

انتظام الدراسة والتخريج:

تحق له بعد ذلك العودة إليها.

- يُلغى قيد الطالب بناء على رغبته إذا تقدم بطلب انسحاب من الجامعة، ولا تحق له بعد ذلك العودة إليها.

- يُلغى قيد الطالب إذا انقطع عن الدراسة في السنة الأولى ثلاثة أسابيع متوالية إذا لم يتقدم بعذر تقبله الجامعة، ولا تحق له بعد ذلك العودة إليها.

- يُلغى قيد الطالب إذا فصل من الجامعة فصلًا تأديبيًا نهائيًا، ولا تحق له العودة إليها.

4- إعادة القيد:

هو إعادة قيد الطالب المُلغى قيده إلغاءً مؤقتًا، أو الذي أوقف قيده بإرادته، ويكون ذلك بتعبئة استمارة مُعدّة في قسم القبول والتسجيل لهذا الغرض يبين فيها رغبته في إعادة قيده.

ويجوز للطالب الذي أوقف قيده أن يستعيده لمرة واحدة فقط، وفق الضوابط الآتية:

- أن يتقدم بطلب إعادة القيد خلال مدة لا تزيد عن فصل دراسي واحد من تاريخ إلغاء القيد، وإلا ألغى قيده نهائيًا.

- أن يتقدم بطلب سحب إيقاف قيده الذي سبق له أن تقدم به خلال خمسة عشر يومًا من تاريخ تقديم طلب إعادة القيد المذكور آنفًا. ويُعامل في هذه الحالة معاملة الطالب المنتظم فيما يتعلق بالغياب.

لا يحق للطالب البقاء في الجامعة مدة تزيد عن ضعف المدة المحددة، ولا يحق له أيضا الرسوب في السنة الواحدة أكثر من مرة؛ إذ يُفصل في الحالتين فصلًا أكاديميًا.

1- إيقاف الدراسة:

- يحق للطالب إيقاف دراسته بناء على رغبته لمدة أربعة فصول دراسية مقسّمة على مرحلتين، كل مرحلة مكونة من فصلين متتاليين، على ألا تكون المرحلتان متوالييتين.

- لا يجوز للطالب إيقاف الدراسة في السنة الأولى سواء أكان مستجدًا أم راسبًا.

- يُسلّم الطالب البطاقة الجامعية لقسم القبول والتسجيل عند انقطاعه عن الدراسة.

2- إلغاء قيد غير نهائي:

ويخضع للضوابط الآتية:

- يُلغى قيد الطالب في السنوات ما بعد الأولى لمدة فصل دراسي واحد، إذا انقطع عن الدراسة ثلاثة أسابيع متتالية ولم يتقدّم بطلب إيقاف القيد، أو بعذر تقبله الجامعة، ويحق له العودة بعدها. وتعدّ مدة إلغاء القيد جزءًا من المدة المسموح بها للبقاء في السنة الدراسية التي هو فيها.

3- إلغاء قيد نهائي:

ويخضع للضوابط الآتية:

- إذا استمر انقطاع الطالب عن الدراسة فصلًا دراسيًا آخر بعد إلغاء قيده لمدة فصل، أي يكون انقطاعه فصلين دراسيين كاملين يُلغى قيده نهائيًا من الجامعة، ولا

5- الفصل الأكاديمي:

- إذا تجاوز غياب الطالب في محاضرات أي مساق ما يساوي عدد ساعاته في ثلاثة أسابيع دراسية، ولم يتقدم بأي عذر تقبله الجامعة على وَفْق المشار إليه في الفقرة (2) السابقة، يُحرم من التقدم إلى الامتحان النهائي للمساق، ولا يحتفظ بدرجة أعمال الفصل، يتم إبلاغه بالحرمان والإنذارات بحسب الوسيلة المعتمدة في الجامعة.

نظام الامتحانات:

- تعقد الجامعة امتحانين أساسيين نهائيين خلال السنة الدراسية على النحو الآتي:
- الأول: في نهاية الفصل الدراسي الأول، ويُمْتَحَن الطلبة في جميع المساقات الدراسية للفصل الأول.
- الثاني: في نهاية الفصل الدراسي الثاني، ويمتحن الطلبة في جميع المساقات الدراسية للفصل الثاني.



- هو فصل الطالب نهائيًا من الجامعة للأسباب الآتية:
- رسوب الطالب مرتين في المرحلة الدراسية نفسها.
- تجاوز مدة بقاء الطالب في الجامعة ضعف مدة الدراسة، على الأُلْتَحْتَسَب مدة إيقاف القيد ومدة تغيير التخصص العلمي ضمن هذه المدة.
- تُحْتَسَب مدة الفصل التأديبي، ومدة إلغاء القيد بسبب الغياب، ضمن مدة الفصل الأكاديمي المسموح بها، والمدة التي يجوز للطالب البقاء فيها بالجامعة.
- على الطالب أن يتقدم بالعتذر، إذا انقطع عن الحضور لمدة ثلاثة أسابيع.

الحضور والغياب:

- الانتظام في الدراسة إلزامي في جميع مساقات الجامعة، وعلى الطالب أن يحقق نسبة حضور في كل مساق لا تقل عن 80 % من ساعات هذا المساق، وإلا حُرِم من التقدم إلى امتحانه في نهاية الفصل.
- إذا تقدم الطالب بعذر تقبله الجامعة، يسمح له بدخول امتحان المساق شريطة ألا يقل حضور الطالب فيه عن 70 %.
- إذا تجاوز غياب الطالب في المساق ما نسبته 30 % حُرِم من دخول امتحانه مهما كان عذره.
- إذا غاب الطالب عن محاضرات أي مساق؛ ما يساوي عدد ساعاته في أسبوع دراسي واحد يُوجَّه إليه إنذار أول.
- إذا غاب الطالب عن محاضرات أي مساق، ما يساوي عدد ساعاته في أسبوعين دراسيين يُوجَّه إليه إنذار ثان.

- تنظر لجنة الحالات الطلابية في الأعذار التي يتقدم بها الطلبة الذين تغيّبوا عن الامتحان، وتقرر قبول الطلب المقدم أو رفضه بناء على الوثائق المقدمة. وفي حال قبول العذر يُسمح للطلاب الدخول إلى امتحانات تعويضية في المساقات التي تغيّب عنها، ويحتفظ في هذه الحالة بدرجة أعمال الفصل.

- مدة كل امتحان كتابي ساعتان.
- مدة الامتحان النهائي الإلكتروني ساعة واحدة (60 دقيقة).
- تُقدر درجة الامتحان في كل مساق من صفر (0) إلى (100) درجة.

لكل مساق درجة أعمال فصلية، تقسم كما هو مبين في الجدول الآتي:

20	امتحان السعي و الأنشطة
20	امتحان منتصف الفصل
20	التقرير و الأنشطة
40	امتحان نهاية الفصل
100	مجموع درجة المساق

التدريس والاختبارات باللغة العربية، إلا في المساقات ذات الطبيعة الخاصة، التي يحددها مجلس الجامعة ويبيّن ضوابطها.

يحق للطلاب التقدم بطلب لمراجعة درجته الامتحانية خلال مدة أقصاها أسبوعان من تاريخ إعلان النتيجة.

يُعاد النظر في ورقة الإجابة المصححة في الحالات الآتية:

- وجود خطأ حسابي واضح في جمع الدرجات أو نقلها.
- وجود نقص في تصحيح الأسئلة.
- يقدم الطالب طلب تظلم بحسب الإجراءات.
- صدور قرار من عمادة الكلية المختصة، بناءً على

وتكون هذه الامتحانات بإحدى صورتين:

أ- امتحان تحريري: إجراء امتحان ورقي وفق الآلية المتبعة في الجامعة.

ب- امتحان إلكتروني: إجراء اختبار إلكتروني وفق الآلية التي تعتمدها لجنة الامتحان الإلكتروني.

آليات وضوابط إجراء الامتحان:

- تصدر إدارة الجامعة القرارات اللازمة فيما يتعلّق بالامتحانات.

- يشترط لدخول الطالب امتحان المساق أن يكون مستوفياً نسبة دوام لا تقل عن 80 % من مجموع الساعات المخصّصة للمساق. ويجوز لإدارة الجامعة في حالة الضرورة أن تسمح للطلاب بدخول الامتحان إذا تقدّم بعذر مقبول على ألاّ تقل نسبة حضوره في ذلك المقرر عن 70 %.

- لا يُسمح للطلاب دخول قاعة الامتحان بعد توزيع الأسئلة، وإدارة الجامعة تقدير ذلك عند الضرورة.

- لا يجوز للطلاب أن يصطحب معه إلى قاعة الامتحان أي كتاب، أو وسيلة اتصال، أو كل ما له علاقة بالمساق، ما عدا ما تسمح به أنظمة الجامعة وما يعلن عنه للجميع، ويُعدّ ذلك مخالفة امتحانية توجب العقوبة.

- يُحظر على الطالب التكلم في قاعة الامتحان، أو القيام بما يُخلّ بنظام الامتحان، ويُعدّ ذلك مخالفة توجب العقوبة.

- لا يسمح للطلاب بدخول قاعة الامتحان دون بطاقته الجامعية.

- يُعدّ الطالب الذي يتخلف عن الامتحان النهائي غائباً، ويعطى صفراً في امتحان المساق الذي تخلف عنها عند حساب المعدل التراكمي، ولا يحقّ له الاحتفاظ بدرجة أعمال الفصل، إلا من قِبَل عذره وتقدم للامتحان في دورة الاعذار.

1- مساق القرآن الكريم:

هو اختبار شفوي في القرآن الكريم يجريه أستاذ المساق لكل طالب، وتوزع درجته على النحو الآتي:

30 درجة	التلاوة
60 درجة	الحفظ
10 درجات	التجويد
100 درجة	مجموع درجة المساق

2- مساق منهجية البحث:

توزع درجته على النحو الآتي:

يعد الطالب ناجحاً في المساق إذا حصل على 60 % فما فوق.

النجاح في الاختبارات الكتابية للمادة النظرية 42 من 70 فما فوق + النجاح في البحث 18 من 30 فما فوق.

10 درجات	السي	المادة النظرية
20 درجة	المنتصف	
40 درجة	النهائي	
70 درجة	مجموع الامتحانات النظرية	
30 درجة	بحث المساق	
100 درجة	مجموع درجة المساق	

إذا نجح الطالب في القسم النظري ورسب في البحث، يمنح فترة أسبوعين لإعداد بحث جديد في المساق.

أما إذا رسب في القسم النظري فيعيد المساق كاملاً، وإن كان قد نجح في البحث.

طلب القسم العلمي بإعادة تصحيح أوراق الإجابة على أن تُرصد درجات الطالب بحسب أعمال الفصل والامتحان النهائي.

علامة النجاح في أي مساق هي ستون درجة (60) فأكثر، وتكون تقديرات النجاح على النحو الآتي:

التقدير		الدرجة	
		إلى	من
A	ممتاز	100	90
B +	جيد جداً مرتفع	89	85
B	جيد جداً	84	80
C +	جيد مرتفع	79	75
C	جيد	74	70
D +	مقبول مرتفع	69	65
D	مقبول	64	60
F	راسب	59	0

لا يعد الطالب ناجحاً في المساق إلا إذا تقدم إلى الامتحان النهائي حتى وإن حصل في أعمال الفصل على درجة النجاح.

مساقات ذات طبيعة خاصة:

تتضمن الخطط الدراسية في الأقسام العلمية بعض المساقات ذات طبيعة خاصة، تنطبق عليها أحكام النجاح والتقديرات السابقة، إلا أنها تختلف في توزيع الدرجات بحسب طبيعة هذه المساقات بحسب الآتي:

3- مساق أسس الابتكار وزيادة الأعمال والاستدامة:

توزع درجته على النحو الآتي:

Total	Act 3	Act 2	نشاط	واجب ثالث	واجب ثاني	واجب أول	مشروع ثالث (الامتحان النهائي)	مشروع ثاني	مشروع أول
100	5	5	5	5	5	5	40	15	15

4- مساق الحاسوب:

توزع درجته على النحو الآتي:

كلية اللغة العربية وآدابها، مساق الحاسوب	
Windows + Internet + Outlook + Access + VB	
الدرجة	أدوات التقييم
10 درجات	السعي
20 درجة	المنتصف
10 درجة	المشروع الأول
20 درجة	المشروع الثاني
40 درجة	التعليم الحضوري
امتحان باستخدام برنامج Forms 20 درجة	التعليم عن بعد
مشروع تطبيقي 20 درجة	
الامتحان النهائي	

كلية الدراسات الإسلامية، مساق الحاسوب 1	
IT + Win + Word + PPT + Excel + Internet + Outlook	
الدرجة	أدوات التقييم
20 درجة	الاختبار الأول
10 درجات	المشروع الأول
20 درجة	الاختبار الثاني
10 درجات	المشروع الثاني
40 درجة	التعليم الحضوري
امتحان باستخدام برنامج Forms 20 درجة	التعليم عن بعد
مشروع تطبيقي 20 درجة	
الاختبار النهائي	

5- مساق بحث التخرج:

يقوم طلبة السنة الرابعة بإعداد بحث التخرج درجته (100) مئة وتقديمه قبل نهاية الفصل الدراسي الثاني، يتناول أحد الموضوعات التي لها صلة بما درسه في تخصصه، بإشراف أحد أساتذة القسم. ويُعدّ الطالب ناجحًا فيه إذا حصل على درجة (60) فأكثر. وله حكم أي مساق في احتساب التخرج

النزاهة العلمية والكشف عن الانتحال العلمي:

تقدم الجامعة إرشادات دورية توعوية للطلبة بخصوص عواقب الانتحال العلمي، وتوصي الطلبة بضرورة الاعتماد على النفس وإظهار روح الابتكار.

توفر الجامعة برامج إلكترونية متخصصة للكشف عن حالات الانتحال العلمي، إضافة إلى برامج كشف نسبة الاقتباس.

يجب تسليم الواجبات والمشاريع إلكترونياً.

يجب ألا تتعدى نسبة التشابه في المهام أو المشروع (25%)، على أن يكون التشابه موثقاً.

يتعرض الطالب المخالف إلى إحدى العقوبات المنصوص عليها في سياسة قواعد سلوك الطلبة والعقوبات).

بعد منتحلاً للبحث العلمي كل من أخذ بحثاً علمياً كاملاً أو جزءاً من بحث دون الإحالة إلى صاحب البحث الأصلي. وكل من يستكتب غيره لإنجاز بحث علمي.

التظلمات والطعون:

يحق للطالب تقديم التظلم على الدرجة التي تم الإعلان عنها في نهاية الفصل الدراسي وذلك في فترة لا تتجاوز أسبوع من تاريخ إعلان النتيجة النهائية للفصل الدراسي، بحسب النموذج المعد لذلك بقسم القبول والتسجيل وفق الشروط المعلنة. (في دليل السياسات و الإجراءات، مدة التظلم أسبوع واحد من إعلان النتيجة).

الانضباط السلوكي والعقوبات التأديبية:

على الطالب الالتزام بقوانين الدولة، والآداب الإسلامية، وآداب التعلم والتقاليد الجامعية، والقوانين والقرارات واللوائح والتعليمات المنظمة لذلك، والمحافظة على السلوك الحسن مع إدارة الجامعة وأساتذتها وطلابها، وعلى بنابة الجامعة وممتلكاتها. وأي إخلال بما تقدم ذكره أو ما يشبهه يعد مخالفة يعامل بها على النحو الآتي:

ومعدل الطالب الفصلي والتراكمي، و توزع درجته على النحو الآتي:

يعد الطالب ناجحاً في بحث التخرج إذا حصل على 60 من 100 فما فوق.

الضبط المنهجي	30 درجة
الجدة والابتكار	30 درجة
دقة الأسلوب	40 درجة
مجموع درجة المساق	100 درجة

إذا رسب الطالب في بحث التخرج يمنح 15 يوماً من تاريخ إعلان نتائج الفصل الثاني، لتقديم بحث جديد، فإن لم ينجزه، أو لم ينجح فيه، يعد راسباً، ويعطى درجة صفر من 100 فيه، ويقدم المشرف عليه تقريراً كتابياً مفصلاً عن حالته إلى القسم العلمي.

النجاح والرسوب:

الطالب في الجامعة بعد نهاية العام الدراسي؛ إما أن يكون ناجحاً أو منقولاً أو راسباً، ويخضع للضوابط الآتية:

الطالب الناجح: هو الطالب الذي نجح في جميع مساقات سنته الدراسية في فترة امتحانات نهاية الفصل الدراسي الثاني.

الطالب المحمل: هو الطالب الذي رسب في ثلاثة مساقات أو أقل من أحد مساقات الفصل الدراسي وتنتقل معه المساقات غير المستكملة إلى السنة التالية على ألا يزيد مجموع المساقات غير المستكملة بجميع السنوات عن ثلاثة مساقات.

الطالب الراسب: هو الطالب الذي رسب في أكثر من ثلاثة مساقات في السنة الدراسية (الفصل الأول، الفصل الثاني).

أولاً: الإخلال بالنظام أو السلوك العام

أي فعل يرتكبه الطالب يكون مأساً بالشرف أو الكرامة أو الأخلاق، أو مخلاً بحسن السيرة والسلوك، أو من شأنه الإساءة إلى سمعة الجامعة أو العاملين فيها أو طلابها، سواء أكان ذلك داخل الجامعة أم خارجها، أو في مناسبة تشترك فيها الجامعة، أو في نشاط تقوم به، أو في أثناء استخدام وسائل النقل الخاصة بالجامعة، يعد مخالفة سلوكية تُعَرَّض على مجلس تأديب الطلبة، وهو مجلس يشكل بقرار من إدارة الجامعة، للنظر في المخالفات العامة التي يرتكبها الطلبة من غير المخالفات الامتحانية) لاقتراح العقوبة المناسبة لذلك، وتكون واحدة من العقوبات الآتية:

1- عقوبة التنبيه الشفوي، أو المكتوب في حالة:

أ- التلطف بأسلوب غير لائق مع زملائه أو العاملين في الجامعة.

ب- مخالفة الآداب العامة أو الأنظمة المعمول بها في الجامعة.

ج- إثارة الشغب في القاعة الدراسية، أو المحاضرات أو الندوات العامة، سواء حدث ذلك في حرم الجامعة، أو في وسائل نقل الطلبة.

2- عقوبة الإنذار، أو الحرمان من المحاضرات أو الخدمات أو المزايا التي تقدمها الجامعة، لمدة تقررها إدارة الجامعة بناء على اقتراح مجلس تأديب الطلبة في حالة:

أ- الإساءة اللفظية إلى أحد أعضاء الهيئة التدريسية في الجامعة.

ب- الإساءة إلى الأديان أو الرموز الدينية أو السياسية أو الاجتماعية.

ج- الترويج لأي فكر أو شعار يمكن أن يثير الفتنة الدينية أو السياسية أو الاجتماعية.

د- الامتناع المتعمد عن حضور الدراسة، أو الفعاليات الأكاديمية في الجامعة، أو الأعمال الجامعية الأخرى التي تقتضي الأنظمة المواظبة عليها أو التحريض على الامتناع عن ممارستها.

تغريم الطالب كلفة إصلاح ما أفسده، والتعهد بعدم تكرار الفعل، ولمجلس تأديب الطلبة رفع اقتراح إلى إدارة الجامعة بعقوبة الحرمان من الدراسة مدة محددة لا تؤثر في فصل الطالب من الفصل الدراسي الذي هو فيه، وذلك في حالة إلحاق الضرر بأي من منشآت الجامعة أو وسائل النقل التابعة للجامعة أو الوسائل التعليمية أو ما شابه ذلك.

3- عقوبة يقدرها مجلس تأديب الطلبة، كالحرمان من حضور الدروس في جميع المساقات لمدة لا تتجاوز ثلاثة أسابيع، أو حرمان الطالب من بعض الامتيازات المساقاة له، أو جميعها مادية كانت أو غير مادية، بصورة مؤقتة أو نهائية، أو الحرمان من وثيقة حسن السيرة والسلوك. وقد يُفصل الطالب فصلاً تأديبياً لمدة فصل دراسي واحد أو أكثر وذلك في حالة:

أ- توزيع نشرات، أو إصدار جرائد بالجامعة، أو وضع أي ملصقات، أو جمع التواقيع أو التبرعات دون الحصول على ترخيص مسبق من الجهات المختصة بالجامعة.

ب- نشر مدونات ورسائل على وسائل التواصل الاجتماعي في شبكة الإنترنت تسيء إلى سمعة الجامعة أو العاملين فيها.

4- عقوبة تصل إلى الفصل التأديبي النهائي، وذلك في حالة تزوير الوثائق التي تُقدّم إلى الجامعة أو التي تستعمل فيها أيًا كانت تلك الوثائق.

5- يُفصل الطالبُ فصلاً واحداً تأديبياً، ويتدرج بحسب الحالة إلى الفصل التأديبي النهائي من الجامعة إذا تعدى لفظياً أو نفسياً أو جسدياً على أحد أعضاء الهيئة التدريسية أو قام بسلوك فوضوي داخل القاعة الصفية أو الجامعة.

ثانيًا: المخالفات الامتحانية.

يُشكّل مجلس للمخالفات الامتحانية بقرار من إدارة الجامعة للنظر في المخالفات الطلابية الامتحانية.

تكون آلية عمل مجلس المخالفات الامتحانية بتبليغ الطالب الذي قام بالغش في الامتحان بضرورة الحضور لإجراء التحقيق معه، فإن لم يستجب للتبليغ تقوم اللجنة باتخاذ قرار العقوبة غيابيًا.

على الطالب التقيد بكافة أنظمة الامتحانات الجامعية وتعليماتها، ويعد الإخلال بأي منها مخالفة امتحانية تُعرض على مجلس المخالفات الامتحانية لاقتراح العقوبة المناسبة لتلك المخالفات ثم رَفْعها إلى إدارة الجامعة لاتخاذ القرار النهائي بشأنها.

يحق لرئيس القاعة الامتحانية أن يقوم بما يأتي:

تفتيش الطالب، أو الأمر بتفتيشه إذا اشتبه في حيازته على وسيلة غش لها علاقة بالمساق الذي يمتحن فيه، ويستعان بالمراقبات أو العاملات في الجامعة في حالة الشك بإحدى الطالبات.

إخراج الطالب من قاعة الامتحان في حالة المخالفة الامتحانية. ويمكن للطالب أن يحتفظ ببطاقته الجامعية إلى حين اتخاذ القرار بحقه.

ويقصد بالمخالفات الامتحانية ما يأتي:

أ- العثور مع الطالب في قاعة الامتحان على ما له علاقة بالمساق الذي يمتحن فيه، سواء أفاد منه أم لم يُفد.

ب- استعمال الطالب أي وسيلة اتصال للغش.

ج- استبدال دفتر الطالب الامتحانيّ بدفتر الطالب الامتحانيّ الآخر.

يعاقب على ما سبق ذكره بمصادرة وسيلة الغش من الطالب مباشرةً ويعاقب بما يأتي:

إذا حصلت المخالفة الامتحانية في امتحان السعي، يحرم الطالب من متابعة الامتحان، ويمنح درجة الصفر في المساق، ولا تحتسب له درجة أعمال الفصل في المساق نفسه.

إذا حصلت المخالفة الامتحانية في امتحان المنتصف، يحرم الطالب من متابعة الامتحان، ويمنح درجة الصفر في مساقات الفصل، ولا تحتسب له درجة أعمال الفصل كلها، ويفصل من الجامعة فصلًا تأديبيًا.

إذا حصلت المخالفة الامتحانية في امتحان نهاية الفصل، يحرم الطالب من متابعة الامتحان، ويمنح درجة الصفر في مساقات الفصل، ولا تحتسب له درجة أعمال الفصل كلها، ويفصل من الجامعة فصلًا تأديبيًا.

د- التكلم مع غيره في قاعة الامتحان بقصد الغش.

هـ- محاولة النقل من زميل آخر.

يعاقب على هاتين المخالفتين الأخيرتين (د، هـ) بالحرمان من متابعة الامتحان، ويمنح درجة الصفر في المساق، ولا تحتسب له درجة أعمال الفصل في المساق نفسه.

و- إثارة الشغب والإخلال بحسن سير الامتحان، وعدم الاستجابة لتنبه المراقبين.

يعاقب في هذه الحالة بتوجيه الإنذار، وفي حال عدم الالتزام يُحرم من متابعة الامتحان ويعطى درجة الصفر في المساق، ولا يحتفظ له بدرجة أعمال الفصل في المساق نفسه.

ز- عدم الامتثال لطلب رئيس القاعة بالخروج، أو الامتناع عن تسليم الورقة الامتحانية أو بطاقته الجامعية، أو وسيلة الغش.

يعاقب على ذلك بمنحه درجة الصفر في مساقات الفصل كلها، ولا تحتسب له درجة أعمال الفصل، ويفصل من الجامعة فصلًا تأديبيًا.

الإجراءات:

تُمنح درجة البكالوريوس للطلبة الذين حققوا الحد الأدنى من الساعات المعتمدة المنجزة للحصول على درجة البكالوريوس:

- عدد 136 ساعة معتمدة في تخصصات كلية الدراسات الإسلامية.

- عدد 136 ساعة في تخصصات كلية الآداب.

استمارة تحديث بيانات للتخرج:

يجب على الطالب المتوقع تخرجه في نهاية السنة الدراسية أن يقدم طلب تحديث بياناته للتخرج إلى قسم القبول والتسجيل قبيل امتحانات الفصل الدراسي الثاني.

اعتماد إكمال الدرجة العلمية في برنامج البكالوريوس:

الكلية التي ينتمي إليها الطالب هي الجهة المعنية بالإفادة عن استكمال متطلبات التخرج.

يؤكد قسم القبول والتسجيل على صحة المعلومات المتعلقة بإكمال الطالب لمتطلبات التخرج وفق ما هو مدون في نظام معلومات الطلبة.

تعرض طلبات التخرج وبياناتها على مجلس الكلية أولاً للموافقة عليها ثم تعرض على مجلس الجامعة للمصادقة النهائية عليها.

يتم منح الدرجة العلمية في الفصل الأول أو الثاني من كل عام جامعي.

التاريخ الرسمي لنيل الدرجة العلمية في برنامج البكالوريوس هو تاريخ إعلان نتيجة ذلك الفصل بغض النظر عن تاريخ التصديق على الشهادة.

على رئيس القاعة في جميع الحالات المذكورة سابقاً أن يرفع تقريراً إلى رئيس لجنة الامتحانات، وهو الذي يعرضه على مجلس المخالفات الامتحانية ليقتراح العقوبة المناسبة، ويرفع الاقتراح بعد ذلك إلى إدارة الجامعة لاتخاذ القرار النهائي.

في الحالات السابقة التي يعاقب فيها الطالب بجرمانه من متابعة الامتحانات، يسجل ذلك في ملفه، ويُحرم من وثيقة حسن السيرة والسلوك.

إذا تكرر من الطالب أية مخالفة امتحانية صدرت بموجبها عقوبة في حقه فإنه يعاقب بإلغاء قيده، ويُفصل من الجامعة فصلاً تأديبياً نهائياً، باستثناء المخالفات التي تستوجب التنبيه الشفوي أو الكتابي أو الإنذار، فإنها تُشدد بفصل الطالب فصلاً تأديبياً للفصل الدراسي الذي وقعت فيه المخالفة، وفي حال التكرار يُفصل فصلاً تأديبياً نهائياً.

يُحرم الطالب المفصول فصلاً تأديبياً من المزايا التي تقدمها الجامعة مدة فصله، وللمجلس زيادة هذه المدة بحسب الحالة.

عقوبة انتحال الشخصية:

في حال انتحال طالب شخصية طالب آخر وأدى الامتحان بدلاً عنه يعاقب الطالبان بالفصل النهائي من الجامعة وفي حال كون الشخص الذي دخل القاعة من غير طلبة الجامعة فإنه يُحال إلى الجهات المختصة لإجراء اللازم.

تخريج الطلبة ومنح الدرجات العلمية:

تقدم الجامعة برامج أكاديمية في مرحلة البكالوريوس ذات جودة عالية ومتميزة بتبنيها متطلبات أكاديمية عامة تلائم جميع الطلبة في مختلف الكليات ملبية بذلك الاحتياجات التعليمية للمجتمع من خلال إنشاء وطرح برامج أكاديمية ذات معايير معترف بها.

تقدير التخرج:

تعتمد الجامعة وصف الأداء الأكاديمي للطلبة الحاصلين على درجة البكالوريوس على النحو الآتي:

العلامة بالحروف	التقدير	العلامة المئوية
A	ممتاز	100 - 90
+B	جيد جدًا مرتفع	89 - 85
B	جيد جدًا	84 - 80
+C	جيد مرتفع	79 - 75
C	جيد	74 - 70
D	مقبول	69 - 60
F	راسب	59 - 0

ثانيًا: نظام الساعات المعتمدة:

شروط القبول:

شروط التسجيل في برنامج بكالوريوس علوم المكتبات والمعلومات:

- شهادة الثانوية العامة و معتمدة من وزارة التربية والتعليم.
- ألا يقل المعدل في شهادة الثانوية العامة للمسار المتقدم أو النخبة عن 70% و للمسار العام عن 75% أو ما يعادله لجميع الجنسيات.
- ألا يكون قد مضى على حصوله على شهادة الثانوية العامة أو ما يعادلها مدة تزيد عن خمس سنوات.
- ألا يكون مفصولًا لأسباب تأديبية من إحدى الجامعات الحكومية في دولة الإمارات العربية المتحدة.

الانتقال إلى جامعة الوصل:

1- التحويل بين كليات الجامعة وبرامجها:

1. اذا توفر شاغر للكلية المحولة أو تخصص. وحسب معايير القبول المعتمدة والمطلوبة تضعها كل كلية.
2. يجب على الطالب إنجاز جميع متطلبات التحويل للكلية قبل التحويل إليها.
3. يحق للطالب التحويل من كلية إلى أخرى بالرغبة الشخصية مرة واحدة فقط خلال فترة دراسته في الجامعة.
4. لا يطلب من الطالب المحول دراسة المساقات المعادلة في خطته الدراسية الجديدة سواء كانت مساقات التعليم الجامعي العام أو أي مساقات أخرى معادلة.
5. ترصد للطالب الدرجة ذاتها التي حصل عليها في المساقات المعادلة إذا حصل عليها داخل الجامعة.
6. يتم احتساب جميع درجات المساقات التي تدخل ضمن خطة الطالب الدراسية الجديدة في حساب معدله التراكمي.
7. أن يقدم طلب التحويل خلال المدة المحددة في التقويم الأكاديمي.

التحويل من الجامعات الأخرى والكليات المناظرة:

- يجوز للطلبة الملتحقين بأي من مؤسسات التعليم العالي والمعترف بها من وزارة التربية والتعليم بالدولة التقدم بطلب الانتقال إلى الجامعة وفقا للشروط الآتية:
- يتقدم الطالب بالوثائق المطلوبة المنصوص عليها في إجراءات القبول.
 - أن يكون الطالب قد أمضى على الأقل فصلًا دراسيًا في الجامعة أو الكلية التي يريد الانتقال منها.
 - أن تُجري له الجامعة معادلة المساقات بحسب الأسس المعتمدة.

أسس المعادلة:

- ألا يقل المعدل التراكمي للطالب المنقول عن (2.00) أو ما يعادله بالدرجات.
- أن تنطبق على الطالب المنقول شروط الالتحاق بالتخصص وفق ما تحدده الجامعة.
- يحتسب المساق للطالب إذا توافقت مع مفردات مثيلة في الخطة الدراسية للقسم العلمي المحوّل إليه بما لا يقل عن نسبة 75 %، وحصل فيه على درجة (جيد) فأكثر.
- ويراعى في المعادلة عدد الساعات التي درسها الطالب في المساق الواحد مقارنة بعدد ساعات المساق في جامعة الوصل.
- لا تحتسب المساقات التي نجح فيها الطالب في جامعة الوصل أو الجامعة المحوّل منها وليس لها نظير في الخطط الدراسية للقسم المحوّل إليه.
- لا يُحوّل إلى جامعة الوصل أي طالب سبق فصله تأديبياً من الجامعة أو الجامعة التي حوّل منها. وإذا اتضح بعد تحويل الطالب وإجراء المعادلة له، أنه سبق فصله لأسباب تأديبية، يلغى قيده نهائياً من جامعة الوصل.
- يكون التحويل إلى الأقسام غير المناظرة (الأقسام العلمية التي لا تتفق مع خطط الأقسام العلمية في جامعة الوصل ومساقاتها، وإن تشابهت في الاسم) في المستوى الأول فقط (أي في الفصل الدراسي الأول من السنة الأولى).
- يكون التحويل إلى الأقسام المناظرة في الفصل الدراسي الأول من السنة الدراسية الأولى حتى بداية الفصل الدراسي الأول من بداية السنة الدراسية الثالثة) بحيث يدرس الطالب المحوّل في القسم المحوّل إليه أربعة مستويات على الأقل (أي سنتان دراسيتان (50 %)).
- يكون السجل الدراسي للطالب من الجامعة أو الكلية المحول منها مصدقاً، مع توصيف مفصل للمساقات وموثقاً بختم الجامعة أو الكلية المحوّل منها.
- أن يُقدم الطالب شهادة حسن السيرة والسلوك.
- لا تُحسب المساقات المعادلة في حساب المعدل التراكمي.

ثانياً: مرحلة التسجيل (الطالب المحوّل):

على الطالب الراغب في التحويل إلى جامعة الوصل تقديم الوثائق الآتية:

- تعبئة طلب الالتحاق.
- صورة مصدقة من شهادة الثانوية العامة.
- صورة من جواز السفر، صورة من خلاصة القيد، وصورة من الهوية لطلبة دولة الإمارات العربية المتحدة.
- صورة من جواز سفر الأم، وخلاصة قيدها، وصورة من بطاقة هويتها، وشهادة ميلادها لأبناء المواطنين.
- صورة من جواز السفر، ساري المفعول لأبناء دول مجلس التعاون الخليجي.
- صورة من جواز السفر، ساري المفعول مع صورة من الإقامة لأبناء الجاليات العربية، على ألا تقل مدة الصلاحية عن ثلاثة أشهر.

- السجل الدراسي للطالب من الجامعة المحول منها مصدقاً، مع توصيف مفصل للمساقات موثّق بختم الجامعة المحوّل منها.
- أربع صور شخصية.
- شهادة حسن السيرة والسلوك من الجامعة المحوّل منها، أو من جهة رسمية، سارية المفعول الأصلية، ولم يمض عليها أكثر من ثلاثة أشهر.
- صورة من شهادة الميلاد.
- شهادة لياقة صحية (شهادة الفحص الطبي) أصلية، صادرة من جهة رسمية، سارية المفعول، ولم يمض عليها أكثر من ثلاثة أشهر.

ثالثاً: إجراءات التحويل:

على طالب التحويل والمعادلة أن يتقدم إلى جامعة الوصل بالوثائق اللازمة لمعادلة المساقات، مُصدّقة بحسب الأصول المعمول بها في وزارة التربية والتعليم، ويتم ذلك في الموعد السنوي الذي تحدده الجامعة.

تنظر اللجنة المختصة في الجامعة في المساقات التي درسها الطالب خارج الجامعة، وحصل فيها على تقدير (جيد) فأكثر، ويعفَى الطالب من المساق المعادل للمساق المدروس، ويثبت في سجله الأكاديمي، ويُرْمز لها بكلمة "تعادل" أو (ناجح)، ولا تحتسب ضمن مجموع المعدل التراكمي. للطالب أن يتظلم معترضاً على قرار المعادلة خلال أسبوعين من تاريخ صدوره، ولا يحق له التظلم بعد ذلك. في حال تحويل الطالب من تخصص إلى آخر في الجامعة، تحتسب مدة بقائه فيها من تاريخ التحويل، ولا ينظر إلى المدة التي أمضاها في التخصص السابق.

مراجعة قسم القبول والتسجيل لمعرفة المساقات المعادلة، والمساقات المحمولة إدارياً، حيث يجب استكمال إجراءات المعادلة والتسجيل خلال شهر من بداية العام الدراسي (الفصل الأول).

2- العبء الدراسي:

- الحد الأدنى للعبء الدراسي للطالب في الفصل الدراسي الاعتيادي 12 ساعة معتمدة والحد الأقصى 18 ساعة معتمدة (وفقاً للخطة الدراسية).
- في الفصل الصيفي لا يقل عن 3 ساعات معتمدة و لا يزيد عن 6 ساعات معتمدة.
- الحد الأقصى للعبء الدراسي للطلبة الحاصلين على الإنذار الأكاديمي 12 ساعة معتمدة.
- إذا رسب الطالب في واحد من متطلبات الجامعة الإلزامية فعليه إعادتها حتى ينجح فيه، أما إذا رسب في أحد متطلبات الجامعة الاختيارية فإنه يستطيع التسجيل في أحد المساقات البديلة الموجودة في الخطة الدراسية، أو إعادة المساق نفسه.
- يجوز للطلبة المتوقع تخرجهم وتبقى لهم 21 ساعة معتمدة أو أقل لإتمام متطلبات التخرج أن يسجلوا عدد 21 ساعة كحد أقصى في الفصل الدراسي الأخير بالنسبة لهم.

إلغاء قيد نهائي:

- يلغى قيد الطالب إذا فصل من الجامعة فصلاً تأديبياً لمدة فصل.
- يلغى قيد الطالب نهائياً بعد (إلغاء القيد) إذا استمر انقطاعه لمدة فصل دراسي آخر متتالي.
- يلغى قيد الطالب المستجد إذا انقطع عن الدراسة لمدة 3 أسابيع متتالية دون عذر تقبله الإدارة، ولا تحق له العودة بعد ذلك.

- يلغى قيد الطالب نهائياً بناء على رغبته إذا تقدم بطلب انسحاب من الجامعة، ولا تحق له بعد ذلك العودة إليها.

إعادة القيد:

هو إعادة قيد الطالب الملغى قيده مؤقتاً أو الذي أوقف قيده بإرادته، من خلال استمارة معدة في إدارة القبول والتسجيل لهذا الغرض، يبين فيها رغبته في إعادة قيده وفق الضوابط الآتية:

1. أن يتقدم بطلب إعادة القيد خلال مدة لا تزيد عن فصل دراسي واحد من تاريخ إلغاء القيد، وإلا ألغى قيده نهائياً.

2. يجوز للطالب التراجع عن إيقاف قيده الذي تقدم به خلال 15 يوماً من تاريخ تقديم طلب الإيقاف، ويعامل معاملة الطالب المنتظم فيما يتعلق بالغياب.

الانسحاب من الجامعة:

في حالة وجود ظرف صحي طارئ أو ظرف قهري بعد الأسبوع السادس يجوز للطالب التقدم بطلب الانسحاب، وفي حالة الموافقة يحصل على تقدير "منسحب إدارياً" (AW) في جميع مساقات الفصل.

- خلال فترة الحذف والإضافة (وفقاً للتقويم الأكاديمي)

- الطلبة الذين أنجزوا ما لا يقل عن 36 ساعة معتمدة ومعدلهم التراكمي لا يقل عن (3.5) يجوز لهم تسجيل 21 ساعة معتمدة.
- يجوز للطلبة التسجيل في عبء دراسي أقل من 12 ساعة معتمدة إذا تبقى لهم أقل من 12 ساعة معتمدة لإتمام متطلبات التخرج.

5- قيد الطالب (إيقاف- إلغاء- إعادة- الانسحاب):

إيقاف قيد:

- يجب على الطالب التقدم بطلب وقف التسجيل حسب التقويم الجامعي.
- يحقُّ للطالب إيقاف دراسته بناء على رغبته لمدة أربعة فصول دراسية مجزأة على مرحلتين، كل مرحلة مكونة من فصلين متتاليين، على ألا تكون المرحلتان متواليتين.
- لا يجوز للطالب إيقاف الدراسة في السنة الأولى سواء أكان مستجداً أو راسباً أو محولاً من جامعة أخرى إلا بعد إتمامه فصلين دراسيين.
- لا تحتسب مدة الإيقاف ضمن الحد الأقصى للمدة التي يقضيها الطالب في دراسته في الجامعة.

إلغاء القيد:

- هو عبارة عن فصل الطالب فصلاً غير نهائي، بسبب انقطاعه عن الدوام دون أن يتقدم بطلب إيقاف الدراسة، وتحق له العودة خلال فصل دراسي واحد من تاريخ إلغاء القيد.
- يلغى قيد الطالب في السنوات ما بعد الأولى لمدة فصل دراسي واحد إذا انقطع عن الدراسة ثلاثة أسابيع متوالية وإذا لم يتقدم بطلب إيقاف القيد، أو يقدم عذراً تقبله الجامعة، ويحق له العودة بعدها. وتعد مدة إلغاء القيد جزءاً من المدة المسموح بها للبقاء في السنة الدراسية التي هو فيها.

إذا تم حذف أية مساقات خلال فترة الحذف والإضافة ترد إلى حساب الطالب كامل رسوم المساق المحذوف إن وجدت.

- حالات الغياب بسبب المرض أو الظرف القهري، ويجب على الطالب تقديم العذر فور عودته إلى الجامعة للنظر فيه.
- حالات الغياب بسبب المشاركة في الرحلات العلمية الخاصة بالجامعة أو بتمثيل الجامعة في المناسبات، والمسابقات الرياضية والثقافية أو المشاركة في الأنشطة داخل الحرم الجامعي وخارجه.
- ولا يسمح للطلبة الحاصلين على معدل تراكمي أقل من (2.5) نقطة بالمشاركة في أي أنشطة غير إلزامية.

7- الإنذار الأكاديمي:

- إنذار أكاديمي أول إذا حصل الطالب على معدل تراكمي أقل من نقطتين (2.00) في نهاية أي فصل دراسي بعد إتمام دراسة 21 ساعة معتمدة من بدء دراسته الجامعية، و يسمح له التسجيل في الفصل الدراسي اللاحق بعبء دراسي منخفض لا يتجاوز 14 ساعة معتمدة.
- إنذار ثانٍ إذا لم يتمكن الطالب من رفع معدله التراكمي إلى 2.00 بنهاية فصل دراسي لاحق للفصل الذي حصل فيه على الإنذار الأول.
- إنذار ثالث إذا لم يتمكن الطالب من رفع معدله التراكمي إلى 2.00 بنهاية أي فصل دراسي لاحق للفصل الذي حصل فيه، وفصل من الجامعة أكاديمياً، أو يحول إلى تخصص آخر في الجامعة.
- إذا تبقى للطالب الحاصل على الإنذار الأكاديمي الثالث، بمعدل تراكمي ال يقل عن 1.80 نقطة عام جامعي واحد لاستكمال متطلبات التخرج، يسمح له الاستمرار بالدراسة لمدة فصل دراسي واحد لرفع معدله التراكمي.
- وفي حالة عدم تمكنه من رفع المعدل التراكمي

- خلال فترة الانسحاب دون رسوب (وفقاً للتقويم الأكاديمي) إذا تم حذف أية مساقات بعد فترة الانسحاب دون رسوب لا ترد إلى حساب الطالب أية رسوم عن المساق أو المساقات المحذوفة إن وجدت، ويرصد لهم تقدير منسحب (W) في سجله الدراسي. ولن يؤثر التقدير على المعدل العام.
- إذا انسحب الطالب بعد فترة الانسحاب دون رسوب (وفقاً للتقويم الأكاديمي)، يحصل على درجة (F) و يتم إثباتها في السجل الدراسي.

6- الانتظام في الدراسة (الغياب و الحضور):

موافقة العميد على نسب الغياب:

- غياب بنسبة 15 % في المقرر الواحد يعطى إنذاراً أولاً.
- غياب بنسبة 20 % في المساق يعطى إنذاراً ثانياً.
- غياب بنسبة 30 % في المساق يعطي حرمان من الامتحانات النهائية.
- إذا تجاوز غياب الطالب في محاضرات أي مساق ما يساوي عدد ساعاته في ثلاثة أسابيع دراسية، ولم يقدم أي عذر تقبله الجامعة يحرم من التقدم إلى الامتحان النهائي للمساق ولا يحتفظ له بدرجة أعمال الفصل وتوضع له علامة (FA)، ويعد الطالب راسباً في المساق. ما لم يقدم طلباً يشرح فيه أسباب تغييره أو أية ظروف استثنائية حدثت معه؛ حيث يتم دراستها والنظر في إمكانية قبولها والموافقة عليها من قبل عميد شؤون الطلبة ورئيس القسم ومدرس المساق، وإذا لم تقبل يعد راسب (FA) وفي حال قبول العذر يعد الطالب بمثابة منسحب من المساق وتوضع له علامة (W) انسحاب الطالب من المساق من دون رسوب.
- لعميد شؤون الطلبة (رئيس لجنة الحالات الطلابية) إسقاط الغياب عن الطالب وذلك وفقاً للحالات الآتية:

- لا يحق للطلبة غير المسموح لهم بالتسجيل في المسابقات لفصل دراسي معين، أو ممن أوقف أو ألغي تسجيلهم حضور المحاضرات في ذلك الفصل.
 - يتوجب على الطلبة إنجاز مسابقات برنامج الجامعة التأسيسي خلال عام جامعي واحد، وفي حالة عدم تمكنهم من ذلك يتم إيقافهم إدارياً لمدة عام جامعي.
 - لا يجوز للطلبة التسجيل في مساق ما، قبل إنجاز المتطلب السابق له إلا بموافقة عميد الكلية المختص أو من ينوب عنه.
 - بالإضافة إلى أي متطلبات أخرى، يكون الحد الأدنى لمتطلبات التسجيل في أي مساق ساعات دراسية معتمدة يدرس باللغة الإنجليزية هو إنجاز الامتحان المعياري للغة الإنجليزية بالدرجة المطلوبة أو ما يعادله.
 - بالإضافة إلى أي متطلبات أخرى، يكون الحد الأدنى لمتطلبات التسجيل في أي مساق ساعات دراسية معتمدة يدرس باللغة العربية هو إنجاز مستويات اللغة العربية أو الامتحان المعياري للغة العربية بالدرجة المطلوبة أو ما يعادله.
 - يجوز للطلاب في أثناء فترة التسجيل المبكر أن يسجل في مساق للفصل الدراسي اللاحق دون إتمام متطلبه السابق والذي يقوم بدراسته في الفصل الدراسي الحالي، وإن أحقق الطالب في إتمام المتطلب السابق فيتم إلغاء تسجيله في مساق الفصل الدراسي اللاحق.
 - قد يُمنع الطالب من الاستمرار بالدراسة في الفصل الدراسي الحالي أو التسجيل في مسابقات الفصل الدراسي اللاحق وذلك بسبب إجراء تأديبي أو بسبب مالي أو أي سبب آخر.
 - يحق لكل طالب مسجل في الجامعة تسجيل عدد من الساعات بحسب طاقته وقدراته الدراسية، على ألا يقل عدد الساعات (12) ساعة معتمدة، ولا يزيد عن
 - يحصل على الإنذار الأكاديمي الرابع ويفصل أكاديمياً من الجامعة.
 - لا يدخل الفصل الدراسي الصيفي في حساب فترات الإنذار الأكاديمي.
 - إذا كان الطالب يسعى للانتقال إلى برنامج آخر في أثناء فترة الإنذار الأكاديمي، فليديه فصلان دراسيين كحد أقصى في البرنامج الجديد للحصول على معدل تراكمي 2.0. إذا لم يحصل على معدل تراكمي 2.0 في نهاية الفصل الدراسي الثاني من البرنامج الجديد، فسيكون عرضة للفصل الأكاديمي.
 - إذا فشل الطالب الذي تلقى تحذيراً ثانياً في رفع معدله التراكمي إلى 2.0 أو أعلى في نهاية الفصل الدراسي التالي باستثناء الفصل الأكاديمي:
 - حصول الطالب على ثلاثة إنذارات متتالية في أثناء دراسته في نفس البرنامج.
 - حصول الطالب على خمسة إنذارات غير متتالية خلال فترة دراسته بالجامعة.
 - حصول الطالب على إنذارين أكاديميين في برنامجه الدراسي وبعد نقله لبرنامج آخر حصل على إنذارين متتالين مباشرة.
 - إذا تدنى المعدل التراكمي للطلاب إلى أقل من (1) نقطة، أكثر من مرة واحدة خلال دراسته في الجامعة.
 - إذا تجاوز مدة بقاء الطالب في الجامعة ضعف مدة الدراسة، و تحتسب مدة الفصل الأكاديمي المسموح بها، و هي المدة التي يجوز للطلاب البقاء فيها بالجامعة.
- 8- نظام تسجيل المساق الجامعي وحذفه:**
- لا يحق للطلبة الموقوفين أو المفصولين من البرنامج التأسيسي التسجيل في فصل دراسي أكاديمي لاحق.

الإضافة:

يحق للطالب إضافة مسابقات جديدة في أثناء الأيام الثلاثة الأولى من الأسبوع الأول من الدراسة، كما يحق للجامعة تمديد هذه الفترة لأسبوعٍ على الأكثر ضمن الإجراءات المتبعة.

السحب:

يحق للطالب الانسحاب في أثناء الأسبوع الثاني من الفصل مع مراعاة ما يأتي فيما يخص الرسوم الدراسية:

م	الانسحاب	الرسوم المستردة للطالب
1	قبل بداية الدراسة وفي أثناء فترة السحب والإضافة	100 % من الرسوم
2	بعد بدء الأسبوع الثاني من الدراسة	70 % من الرسوم
3	بعد بداية الأسبوع الثالث من الدراسة	0 % من الرسوم
لا يحق للطالب الانسحاب من أي مساق، بعد نهاية الأسبوع الرابع		

9- نظام العلامات:

تقييم الطالب خلال الفصل الدراسي:

- اختبارات وأنشطة الفصل الدراسي 30 %.
- امتحان منتصف الفصل الدراسي 30 %.
- الامتحان النهائي 40 %.
- علامة النجاح في كل مقرر 60 % بالمائة.

متوسط درجات الفصل الدراسي:

- يشير المعدل الفصلي إلى أداء الطالب خلال الفصل الدراسي.
- مجموع درجة كل مقرر مأخوذ في الفصل مضروبًا في الساعات المعتمدة، مقسومًا على إجمالي عدد الساعات المعتمدة المسجلة في الفصل الدراسي.

(18) ساعة معتمدة في الفصل الدراسي.

- ويسمح للطالب التسجيل في عدد أكبر إذا كان معدله مرتفعًا أو كان من المتوقع تخرجه نهاية الفصل.
- أما في الفصل الصيفي فإنه يسمح للطالب المتوقع تخرجه في نهاية الفصل الدراسي الصيفي أو الطالب الذي يكون معدله التراكمي (3.60) أو أكثر بالتسجيل في ثلاثة مساقات دراسية.

التسجيل في المقررات - الطلبة المستمرين:

- التسجيل المبكر للطلبة المستمرين (الذين ليس لهم إنذار أكاديمي) بالتشاور مع المرشد الأكاديمي.
- للطلبة المستمرين و(لديهم إنذار أكاديمي) التسجيل خلال فترة التسجيل.

إضافة وحذف المقررات:

- يمكن للطلاب إضافة / حذف المقررات فقط خلال الفترة المعتمدة.
- الحد الأدنى لعدد الساعات المعتمدة التي يمكنهم التسجيل فيها هو تسع ساعات.

الرسوم الدراسية:

يتم تحديد رسوم الفصل الصيفي على أساس الساعات المعتمدة، والقيمة التقديرية لها هي ذاتها التي يتم العمل بها في الفصول الدراسية الرئيسية.

العبء الدراسي للفصل الصيفي:

الحد الأدنى للساعات المعتمدة	3 ساعات معتمدة (مساق واحد)
الحد الأقصى للساعات المعتمدة	6 ساعات معتمدة

السحب والإضافة:

تطبق القواعد الآتية في الفصل الدراسي الصيفي:

- تقديم الطلب خلال الفصل الدراسي الذي تخلف فيه الطالب عن الامتحان النهائي.

التظلمات والطعون:

يحق للطالب تقديم التظلم على الدرجة التي أُعلِنَ عنها في نهاية الفصل الدراسي، وذلك في فترة لا تتجاوز أسبوع من تاريخ إعلان النتيجة النهائية للفصل الدراسي، بحسب النموذج المعد لذلك بقسم القبول والتسجيل وفق الشروط المعلنة. (في دليل السياسات والإجراءات، مدة التظلم أسبوع واحد من إعلان النتيجة).

نظام العلامات:

علامات المساقات التي تدخل في المعدل الفصلي والتراكمي:

النقاط المعيارية	التقدير	الرمز	مستوى الأداء	الدرجة
4.00	A	أ	ممتاز	100 - 90
3.5	+B	+ب	جيد جدًا مرتفع	89 - 85
3.00	B	+ب	جيد جدًا	84 - 80
2.5	+C	+ج	جيد مرتفع	79 - 75
2.00	C	ج	جيد	74 - 70
1.5	+D	+د	مقبول	69 - 65
1.00	D	د	مقبول	64 - 60
0.00	F	ر	راسب	أقل من 60
0	FA	رغ	راسب بسبب الغياب	
0	W	م	انسحاب	

- المعدل التراكمي CGPA هو متوسط أداء الطالب في الفصول الدراسية الإجمالية حتى الفصل الدراسي النهائي أو الحالي. وتحسب على النحو التالي: مجموع الدرجة لكل مقرر ضرب الساعات المعتمدة مقسومة على إجمالي عدد الساعات المعتمدة.

- إذا أعاد الطالب مقررًا حصل فيه على درجة «F»، أو فعل ذلك من أجل تحسين معدله التراكمي، فسيتم مراعاة آخر تقدير حصل عليه في حساب المعدل التراكمي بغض النظر عما إذا كانت الدرجة الأخيرة أعلى من الأصل أم لا. ومع ذلك، سيستمر ظهور الدرجة الأصلية في السجل الأكاديمي دون التأثير على احتساب المعدل التراكمي.

تقدير غير مكتمل:

- يحصل الطالب على تقدير غير مكتمل إذا لم يحضر الامتحان النهائي بسبب حالة طارئة وحصل على علامة إجمالية على الأقل 30 من 70 % في المقرر (الاختبارات وامتحان منتصف الفصل الدراسي) بسبب حالة طارئة مما يلي:

- تقرير طبي معتمد من عيادة الجامعة.
- شهادة وفاة أحد الأقارب من الدرجة الأولى أو الثانية.
- الاعتقال أو الاستدعاء أمام محكمة أو هيئة قانونية أخرى.
- أضرار أخرى تقبلها لجنة الحالات الطلابية.
- يجب على الطالب الذي كان تقديره «غير مكتمل» في المساق أن يخضع للاختبار النهائي قبل نهاية الأسبوع الأول من الفصل الدراسي التالي الذي يسجل فيه.

خطوات وإجراءات تقديم الحالات الطلابية:

- على الطالب تعبئة النموذج الخاص بالحالات الطلابية مرفقًا بالأعدار.

- الساعات المعتمدة المطلوبة للحصول على درجة البكالوريوس تعتمد على البرنامج الدراسي للطالب.
- يجب ألا يقل المعدل التراكمي عن نقطتين (2.00) لنيل درجة البكالوريوس.
- لا تُمنح درجة البكالوريوس للطالب إذا احتوى سجله الدراسي على تقدير "غير مكتمل".
- يُسمح للطالب أن يسجل في بعض المساقات الإضافية في كليته في حالة حاجته إلى رفع معدله التراكمي لتحقيق الحد الأدنى المطلوب للتخرج وذلك بناء على توصية المرشد الأكاديمي وموافقة عميد الكلية
- اجتياز الطالب بمعدل لا يقل عن 70 % من التدريب العملي كمتطلب اساسي للتخرج.
- أن يكون الطالب مسجلاً بالجامعة في سنة التخرج.
- أن يكون الطالب قد درس ما لا يقل عن 51 % من الساعات المعتمدة بالجامعة.

التخرج بمرتبة الشرف:

- مرتبة الشرف الأولى بمعدل تراكمي 4.00 نقطة.
- مرتبة الشرف الثانية بمعدل تراكمي لا يقل عن 3.60 نقطة.
- يشترط للحصول على مرتبة الشرف إتمام دراسة ما لا يقل عن 75 % من متطلبات التخرج في الجامعة.
- يشترط للحصول على مرتبة الشرف ألا يكون الطالب قد حصل على أي من تقديرات الرسوب التالية FA,F في أي من مساقات الجامعة والتي تدخل في حساب المعدل التراكمي.

علامات المساقات التي لا تدخل في المعدل الفصلي والتراكمي:

I	غير مكتمل	ل
EX	معفي	معفي
P	ناجح	ن
TR	معادل أو محول من جامعة أخرى	تحويل
W	منسحب	معفي

المعدل التراكمي:

التقدير	المعدل التراكمي
ممتاز	4.00-3.6
جيد جدًا	3.59-3.00
جيد	2.99-2.50
مقبول	2.49-2.00
راسب	أقل من 2.00

دورة أصحاب الاعذار:

- للطالب الذي تغيب عن الامتحانات النهائية بعذر مقبول، وبعد موافقة لجنة الحالات الطلابية.
- حضر جميع الاختبارات وقدم جميع أعمال الفصل.
- يجب أن يكون الحد الأقصى للعلامة النهائية في المقرر جيد.
- الطلاب الذين تعرضوا لعقوبات تأديبية بسبب مخالفات أكاديمية لا يجوز لهم إجراء امتحان الاعذار.

10- متطلبات التخرج:

- يكون الحد الأدنى من الساعات المعتمدة المنجزة للحصول على درجة البكالوريوس هو (128) ساعة معتمدة، وقد يزيد الحد الأدنى عن ذلك للطلبة المحولين بين كليات الجامعة.

تقدير التخرج:

التقدير	الرمز	مستوى الأداء	الدرجة
A	أ	ممتاز	90 - 100
B+	+ب	جيد جدًا مرتفع	85 - 89
B	+ب	جيد جدًا	80 - 84
C+	+ج	جيد مرتفع	75 - 79
C	ج	جيد	70 - 74
D+	+د	مقبول مرتفع	65 - 69
D	د	مقبول	60 - 64
F	ر	راسب	0 - 59

التقدير	النقاط
ممتاز	4.00-3.60
جيد جدًا	3.59-3.00
جيد	2.99-2.50
مقبول	2.49-2.00
ضعيف	2.00

11- الفصل الدراسي الصيفي:

- كيف أتغلب على الرسوب المتكرر في بعض المواد؟
- وتتمثل مهمة المرشد الأكاديمي في إرشاد الطالب إلى حل هذه المشكلات وغيرها من القضايا المتصلة بمسيرة الطالب الأكاديمية، وهى مشكلات يؤدي تراكمها دون حلول، إلى تعثر مسيرة الطالب وتوقفها دون بلوغ الهدف؛ فيجب على المرشد الأكاديمي أن يعين الطلبة في تحمل عبئهم الدراسي حسب معدلاتهم الفصلية والتراكمية، بحيث أن الطالب الذي يكون معدله التراكمي تحت الإنذار الأكاديمي عليه أن يرفع معدله لإزالة الوضع تحت الإنذار وعلى المرشد الأكاديمي أن يوضح للطالب أن الإنذار الأكاديمي ليس عقاباً أو تأديباً، بل أنه يمكن الطالب من الاستمرار بعبء دراسي منخفض لمساعدته في تحسين معدله. وتتمثل إجراءات دعم الطلبة المتعثرين في الآتي:
- يقوم المرشد بمراجعة الاختبارات الفصلية في نهاية الفصل الدراسي لتحديد الطلبة المتعثرين (الحاصلين أقل من 2.00).
- يجري مقابلة شخصية مع الطلبة للتعرف على مشاكلهم من وجهة نظرهم.
- يكتب تقريراً عن كل حالة منفصلة توضح أسباب التعثر.
- يحدد المساقات التي يمكن أن تساعد الطالب/ة في رفع معدله.
- يدون في ملف الطالب(ة) طبيعة المشكلة ومدى إنجاز الطالب.
- يخاطب أساتذة المساقات التي تعثر فيها الطالب(ة)؛ لبحث الحلول الممكنة معهم.

- يجوز للجامعة أن تنظم فصلاً دراسياً صيفياً أو أكثر خلال العام الدراسي.
 - الحد الأدنى لمدة الفصل الدراسي الصيفي (5) أسابيع لا تشمل فترة الامتحان النهائي، ويجب أن تكون المساقات المطروحة في الفصل الدراسي الصيفي مساوية لمثيلاتها المطروحة في الفصول الدراسية الاعتيادية من حيث عدد الساعات المعتمدة وعدد الساعات التدريسية.
 - لا يحق للطالب التسجيل في أكثر من (6 ساعات) معتمدة ويعتبر جدول مساقات الفصل الدراسي الصيفي مكثفاً، باستثناء طلبة الامتياز والطلبة المتوقع تخرجهم فيجوز لهم التسجيل بحد أقصى (9 ساعات معتمدة) والطلبة المنذرون لا يحق لهم التسجيل في أكثر من (4 ساعات معتمدة).
 - يجوز طرح مساقات خلال الفصل الدراسي الصيفي تخضع لرسوم دراسية، وغيرها من الرسوم الأخرى على النحو الذي يقرره مجلس الجامعة.
- ### الإرشاد الأكاديمي:
- الإرشاد الأكاديمي عملية احترافية، ومسؤولية كبيرة، تقع على كاهل المدرس الجامعي، فإذا بدأ الطالب سيرته الجامعية تبرز أمامه أسئلة كثيرة حائرة يبحث لها عن أجوبة، أبرزها:
 - كيف أكتسب مهارة الإجابة على أسئلة الامتحانات؟
 - كيف أذاكر وأستوعب بتركيز؟
 - كيف أتخلص من الاتجاهات السلبية نحو بعض المساقات وبعض الأساتذة؟
 - كيف أتخلص من القلق الذي يرافق الامتحانات؟
 - كيف أطور قدراتي؟
 - كيف أكتسب مهارة تلخيص المحاضرات؟

الرسوم الجامعية

أولاً: الرسوم الدراسية - برامج البكالوريوس:

تكلفة الساعة الدراسية المعتمدة

- 1- برنامج بكالوريوس الدراسات الإسلامية = 600 درهم للساعة المعتمدة تقريباً.
تكلفة الفصل الدراسي: (600 درهم × 17 ساعة دراسية = 10.200 درهماً).
 - 2- برنامج بكالوريوس اللغة العربية وآدابها = 600 درهم للساعة المعتمدة تقريباً.
تكلفة الفصل الدراسي: (600 درهم × 17 ساعة دراسية = 10.200 درهماً).
 - 3- برنامج بكالوريوس علوم المكتبات والمعلومات = 600 درهم للساعة المعتمدة تقريباً.
تكلفة الفصل الدراسي: (600 درهم × 17 ساعة دراسية = 10.200 درهماً).
- ويتكفل السيد جمعة الماجد (رئيس مجلس أمناء الجامعة) بتقديم منحة دراسية كاملة بنسبة (100%) للطلبة الذين استكملوا متطلبات الالتحاق والقبول، ووقع عليهم الاختيار؛ للإفادة من المنحة الدراسية المُقدّمة فقط للطلبة الملتحقين:
- أ. برنامج بكالوريوس الدراسات الإسلامية.
 - ب. برنامج بكالوريوس اللغة العربية وآدابها.
 - ج. أما برنامج بكالوريوس علوم المكتبات والمعلومات فيتحمل الطالب تكلفته كاملةً.

ثانياً: رسوم الخدمات الطلابية:

م	الخدمات	الرسوم	الضريبة القيمة المضافة	القيمة
1	تسجيل برنامج البكالوريوس	350.00	17.50	367.50
2	تسجيل برنامج الدراسات العليا	150.00	7.50	157.50
3	بدل فاقد بطاقة جامعية	50.00	2.50	52.50
4	تعديل بيانات بطاقة جامعية	20.00	1.00	21.00
5	بدل تالف بطاقة جامعية	20.00	1.00	21.00
6	شهادة لمن يهمه الأمر	20.00	1.00	21.00
7	الشهادة المصدقة - أمريكيون (بدل تالف - بدل فاقد)	350.00	17.50	367.50
8	شهادة التخرج الأصلية (بدل تالف- بدل فاقد)	50.00	2.50	52.50
9	سجل دراسي رسمي	50.00	2.50	52.50
0	سجل دراسي غير رسمي	10.00	0.50	10.50
11	تغيير التخصص داخل الجامعة	50.00	2.50	52.50
12	رسوم طلب مراجعة العلامات (تظلم)	100.00	5.00	105.00
13	إيجار خزائن حديدية للفصل الواحد	50.00	2.50	52.50
14	بدل فاقد مفتاح خزائن حديدية	20.00	1.00	21.00
15	معادلة المواد للطلبة المنقولين من جامعات أخرى	100.00	5.00	105.00

قسم الشؤون الطلابية:

للقسم وحدتان (طالبات، طلاب) تُشكلان جزءًا أساسيًا من أقسام الدعم الطلابي في الجامعة، وهما تابعتان لعمادة شؤون الطلبة وتُعيّنان بتقديم الدعم للطلبة فيما يخص الخدمات الطلابية من (المنح والإعانة، المواصلات، الرعاية الصحية، تهيئة القاعات الدراسية، والكتب الجامعية للطلبة).

1- وحدة المنح والإعانة المالية للطلبة:

تقدم جامعة الوصل منحًا دراسية مجانية لجميع منسوبيها في برامج البكالوريوس طيلة دراستهم فيها وكذا المساعدات المالية تحت بند (الإعانة الاجتماعية للطلبة) تقدمها الجامعة للطلبة المستحقين لها ضمن قواعد وشروط تعتمدها إدارة الجامعة.

2- وحدة الخدمات الطلابية:

تقدم الوحدة مجموعة من الخدمات التي تساند الطالب خلال فترة دراسته وحتى تخرجه وهي:

أ- خدمة المواصلات:

تُعنى (خدمة المواصلات) بالجامعة بتنظيم نقل الطالبات من مقر إقامتهم إلى الجامعة، وتستخدم حافلات مزودة بوسائل الراحة والأمان؛ حيث يقوم على خدمة النقل طاقم من السائقين والمشرفين الأكفاء والمتميزين، وتُعد خدمة النقل الجامعي من الخدمات شبه المجانية والتنافسية للطلبة.

تأمين نقل الطلبة إلى أماكن الأنشطة خارج الجامعة، كالزيارات، والرحلات العلمية، والترفيهية، والمشاركة في المؤتمرات والمحاضرات الخارجية.

ب- الرعاية الصحية:

تحرص الجامعة على سلامة الطلبة وصحتهم، و تلتزم بتوفير الخدمات الصحية اللازمة، والتحويل إلى جهات

صحية معتمدة للعناية بالصحة في التوقيت المناسب، وتهدف إلى تعزيز الوضع الصحي لمنسوبي الجامعة، وذلك كما يأتي:

يقح لطلبة الجامعة والطلبة الزائرين في الجامعة في أثناء تواجدهم بها الاستفادة من الخدمات الصحية.

يقح لزوار الجامعة والعاملين بها تلقي الإسعافات الأولية عند الحالات الطارئة إلى أن يتم تحويلهم إلى مراكز صحية خارجية.

توفر الجامعة خدمات طبية للتعامل مع المشكلات الصحية والأمراض والإصابات إما بمعالجتها في الحرم الجامعي أو إحالتها إلى مركز طبي معتمد.

في حالة وجود حالة طوارئ في الحرم الجامعي يتم الاتصال بخدمة الإسعاف للحضور إلى الحرم الجامعي ونقل المريض إلى أقرب مستشفى لمتابعة حالته.

3- قسم الاستقبال:

يشرف على ضبط دخول الطلبة والمراجعين إلى الجامعة وخروجهم منها؛ بالتعاون مع قسم الأمن في الجامعة، كما يُعنى باستقبال المكالمات الخارجية، والإجابة عن استفسارات المتصلين.

4- قسم الأنشطة الطلابية والفعاليات:

تحرص عمادة شؤون الطلبة على تفعيل الأنشطة الاجتماعية والثقافية والرياضية والفنية والأدبية والفكرية والتربوية والترفيهية، التي تسهم في تعريف الطلبة وتزويدهم بالخبرات التي تبث فيهم روح التعاون، وتدرّبهم على القيادة والعمل الجماعي التي تؤثر في بناء شخصياتهم لما يواجهون من تحديات، وما يقابلهم من مشاكل، وما يتحملونه من مسؤوليات، وتعينهم على تحمّل الجهد.

الرياضية وتشجيعهم على ممارستها، وذلك من خلال إقامة الفعاليات والمسابقات الرياضية التي تهدف إلى تنمية مهاراتهم؛ حيث تُقام هذه الأنشطة على المستويين الداخلي والخارجي لتمثيل الجامعة في كافة المحافل الرياضية.

2- اللجنة الثقافية:

يحتل نشاط اللجنة الثقافية مكانة خاصة بوصفه عنصراً مهماً من عناصر الحياة الثقافية لدى الطلبة من خلال ما يأتي:

- تَنْظِيمُ أوجه النشاط الثقافي والوعي بقضايا الوطن، وتنمية طاقات الطلبة الإبداعية والثقافية.
- وضع برامج مختلفة لتنمية مواهب الطلبة وقدراتهم في المجالات الأدبية، والثقافية، والعلمية، وتشجيعهم على البحث العلمي الهادف، والدراسات العلمية، والاجتماعية.
- إقامة المعارض المختلفة وعرض الأفلام الوثائقية والمسرحيات.
- تنظيم المهرجانات والمحاضرات الثقافية والدورات والندوات الفكرية والأمسيات الشعرية والأدبية.
- إصدار النشرات الإعلامية الدورية.
- ومن المسابقات والأنشطة التي تقيمها هذه اللجنة.
- مسابقة القرآن الكريم بالتنسيق مع كلية الدراسات الإسلامية - قسم الدراسات الإسلامية.
- مسابقات البحوث العلمية والثقافية.
- مسابقات الإبداع الشعري بالتنسيق مع كلية الآداب - قسم اللغة العربية.
- المسابقات الأدبية، القصة القصيرة - المقالة.
- تنظيم معارض الكتاب.
- تنظيم المحاضرات العلمية في المجالات المختلفة.

وتسعى الجامعة إلى توفير أنشطة علمية وثقافية ورياضية مختلفة، لتحقيق الأهداف المرجوة ابتغاء تنمية روح المسؤولية والانتماء لدى الطلبة، ومن ثمّ تهيئة مناخ جامعي مناسب لهم مما يساهم في الارتقاء بمشاركاتهم في جميع مجالات الحياة ويُعزّز روح المبادرة والمنافسة العلمية الشريفة لديهم. مع الأخذ بعين الاعتبار أنه:

يجب أن تتوافق كافة الأنشطة التي تنظمها الهيئات الطلابية مع رسالة ورؤية وسياسات الجامعة وسياساتها.

لا يجوز تنظيم الفعاليات والأنشطة التي تتضمن اشتراك مؤسسة أو شخص أو مجموعة خارجية إلا بعد الموافقة المسبقة من الجهة المختصة بالتنسيق مع الإدارة المسؤولة عن الأنشطة والريادة الطلابية بما يتوافق مع اللوائح والقوانين النافذة.

المجلس الطلابي "الجمعيات الطلابية":

هو مجلس يضم نخبة من الطلبة الذين تم انتخابهم وفق الأسس والمعايير لمجلس الطلبة في الجامعة، وبحسب الشروط المعمول بها في وزارة التربية والتعليم بدولة الإمارات العربية المتحدة، يعمل على تأمين حقوق وأداء واجبات الطلبة في الجامعة والمجتمع بالإضافة إلى التعاون مع إدارة الجامعة؛ لتحسين سير العملية التدريسية، والإسهام في خدمة الطلبة وتنمية مهاراتهم، والقيام بالأنشطة العلمية والثقافية والترفيهية.

ويتكون المجلس الطلابي من رئيس المجلس الطلابي ونائب رئيس المجلس و أمين السر وأمين الصندوق.

ويضم المجلس الطلابي لجاناً منها:

لجان قسم الشؤون الطلابية (الأنشطة اللامنهجية):

1- اللجنة الرياضية:

تختص هذه اللجنة بتفعيل دور الطلبة في الأنشطة

- المشاركة في الأنشطة الثقافية لجامعات التعليم العالي ومؤسساته وذلك بالتواصل والتنسيق مع الجامعات الأخرى في الدولة.

3- لجنة العلاقات العامة والإعلام:

تختص اللجنة بتنظيم أوجه النشاط الإعلامي والعلاقات العامة وتنمية مهارات الطلبة الإبداعية والإعلامية والتسويقية. ومن مهامها:

- التغطية الإعلامية لجميع الفعاليات والأنشطة.

- الإسهام في إصدار مجلة الأنشطة الطلابية.

- إظهار الأنشطة الطلابية في وسائل التواصل الاجتماعي.

4- لجنة النشاط الاجتماعي والرحلات:

تختص اللجنة بتنظيم الرحلات الاجتماعية والثقافية والترفيهية بهدف تنمية المهارات الاجتماعية و بث روح التعاون بين الطلبة وأعضاء هيئة التدريس والعاملين في الجامعة، ومن أنشطتها:

- المشاركة في اللقاءات الطلابية المشتركة بين الجامعات ومؤسسات التعليم العالي.

- تنظيم زيارات علمية استطلاعية لبعض الجهات والمؤسسات والمعالم الحضارية والأثرية في الدولة.

- الإسهام في خدمة المجتمع من خلال المشاركة في الأعمال التطوعية.

5- لجنة النشاط العلمي والتكنولوجي:

تختص بعقد الندوات والمحاضرات التي تهدف إلى تنمية القدرات العلمية والابتكارية ونشر المعرفة وإنتاجها وتطبيقها عن طريق أندية العلوم والجمعيات العلمية والأكاديمية وبالتعاون مع أساتذة مادة الابتكار وريادة الأعمال في الجامعة، ومن مهامها:

- تشجيع الطلاب على البحث العلمي والمشاركة في الأنشطة العلمية.

- دعم ابتكارات الطلبة من خلال عمل معارض تعرض ابتكاراتهم بالتعاون مع مؤسسات خارجية.

- العمل على نشر الأبحاث والابتكارات الطلابية في الصحف المحلية.

- عقد الندوات والمحاضرات والمؤتمرات العلمية بهدف تنمية القدرات العلمية والابتكارية.

ومن الأنشطة والخدمات التي تقدمها الجامعة:

انطلاقاً من رسالة الجامعة العلمية والثقافية والإسهام في خدمة المجتمع تقوم الجامعة بعدد من الأنشطة والفعاليات، منها:

- تعمل الجامعة على تنمية علاقاتها العلمية والثقافية بكثير من الجامعات والكليات والمراكز الثقافية في دولة الإمارات العربية المتحدة والدول العربية والإسلامية؛ بهدف تبادل الخبرات والمعارف في ميادين التعليم العالي وجودة مخرجاته، والتوجيه والدعوة.

- أعدت الجامعة أحدث مختبرات تعليم الحاسوب ونظم المعلومات.

- تضم الجامعة مسجدًا مناسبًا يتوقّر فيه جميع الخدمات.

- تتيح الجامعة بالتعاون مع مؤسسات الدولة المختلفة تأمين تدريب عملي اختياري لطالبات الجامعة في الأعمال الإدارية لخدمة المجتمع خلال الإجازة الصيفية.

- تشارك الجامعة في فعاليات برنامج التعددية الثقافية الذي تنظمه كلية آل مكتوم للتعليم العالي في أسكتلندا بشكل دوري مرتين كل سنة (الدورة الشتوية والدورة الصيفية).

والسعي لإيجاد فرص عمل للمتخرجين في الجامعة بالتنسيق مع المؤسسات داخل الدولة.

- يقدم مكتب المتخرجين الدعم المستمر الذي يتضمن الوصول إلى موارد الجامعة وخدماتها وعلاقاتها.
- تقوم الجامعة بتتبع احتياجات التطوير الوظيفي من خلال إنشاء دورات تساعد المتخرجين فيها على مواصلة تحقيق أسمى الأهداف في المجالات التي يختارونها، والتي تشكل مساراتهم وتسهم في تقديم خدمات ذات معايير أفضل للمتخرجين في الجامعة.

الهدف من السياسة:

1. توفير منبر للمتخرجين لعمل رابطة لهم لطرح قضاياهم وهمومهم وتطلعاتهم، والعمل الجماعي على تخطي الصعاب التي تواجههم.
2. إبقاء المتخرج على اتصال دائم بالمناخ الأكاديمي والعلمي لتبادل الآراء وتحديث معلوماته العلمية بمتابعة ما يستجد من تطورات علمية من خلال ما تتيحه الجامعة للرابطة من قنوات تواصل بينها وبين المجتمع الجامعي.
3. توعية المتخرجين بأهمية دورهم الذي يساعد على تطوير خطط المناهج التعليمية بالجامعة من خلال تزويد الجامعة بمحصلة المعلومات المكتسبة في مختلف مجالات الحياة العملية، فيما يتعلق بالاحتياجات الفعلية لأسواق العمل ومتطلبات تنمية خدمة المجتمع.
4. تنمية العمل الجماعي المنظم بما يحقق أهداف الرابطة، لا سيما حول الموضوعات العامة التي ترتبط بالمجتمع.
5. توثيق العلاقة بين الرابطة ونظائرها في الجامعات الأخرى.

مكتب شؤون المتخرجين والتوظيف:

السياسة:

يعمل المكتب على توطيد أواصر العلاقة بين الجامعة والمتخرجين فيها وغرس مفاهيم الانتماء والولاء وتكريسها بين صفوفهم، بما يساعدهم ويشجعهم على المشاركة في بناء علاقة دائمة مع الجامعة، ويعمل على تطوير مهارات المتخرجين وتدريبهم وفق احتياجات سوق العمل، والسعي في توظيفهم في المجالات المناسبة.

الرؤية:

أن يكون مكتب المتخرجين والتوظيف في جامعة الوصل نموذجًا يشار إليه في مدى التطوير في مجال علاقات الجامعة مع المتخرجين فيها من خلال إقامة علاقات مستدامة مع جامعتهم.

رسالة المكتب:

يعمل مكتب المتخرجين والتوظيف على إحياء التفاعل بين المتخرجين وجامعتهم من خلال فعاليات متنوعة، يكون من شأنها جمع ذوي الاختصاصات أو الاهتمامات المشتركة من أجل إثراء تجاربهم الشخصية وتقديم الدعم المتبادل بينهم وبين الجامعة في مختلف الأوجه والمجالات.

وعدمًا لأهداف الجامعة في تأسيس وتخريج قادة مهرة للعمل في المجتمع يتم الآتي:

- يقدم مكتب المتخرجين برنامجًا للمشاركة في الفعاليات المجتمعية، ودعم اللجان الطلابية.
- تقديم الدعم الوظيفي والاستشارات، وتوفير منصة للتواصل بين المتخرج والجامعة مع المجتمع،

المراكز المؤسسية بالجامعة:

مركز التعليم المستمر:

مؤسسات المجتمع المدني، فضلا عن الأفراد ذوي العلاقة المباشرة بمهنة التعليم، ومخرجاتها الأكاديمية.

ينبني مسارنا المجتمعي على توطيد العلاقة الفاعلة مع المجتمع المحلي، معتمدين في ذلك على ما نملك في مؤسستنا من كفاءات تدريسية وإدارية، لديها القدرة على مد جسور التعاون مع الآخر، وفي الوقت نفسه استثمار جهود العناصر الخارجية العاملة في هذا المجال.

فمهمتنا ليست أكاديمية خالصة، بل مجتمعية وإنسانية متعلقة بكافة الجهود التي تبتغي الارتقاء بالإنسان الإماراتي نحو المستوى الأفضل.

التدريب والتوظيف:

يختص بمساندة الجامعة و يعمل على تهيئة وتدريب مهارات الطلبة والمتخرجين وتطويرها وفق احتياجات سوق العمل.

العمل على توظيفهم في المجالات المناسبة.

التوظيف:

بناءً على التعاون المستمر مع قسم الاتصال المؤسسي، تعقد الجامعة أيام توظيف مفتوحة على مدار العام الجامعي يشارك فيها نخبة من قطاعات الدولة الحكومية والخاصة لاستقطاب طلبة الجامعة.

قسم الاتصال المؤسسي والإعلام:

ويكون مسؤولاً عن:

- استطلاع عالم الأعمال و القيام برحلات عمل ميدانية لمختلف المؤسسات والشركات في الدولة، بهدف التعرف على طبيعة العمل في الوظائف المستقبلية وإطلاعهم على احتياجات سوق العمل ومؤسسات الدولة الوظيفي.

تأسس مركز التعليم المستمر ليعكس دور جامعة الوصل في خدمة المجتمع لتوفير فرص التعليم المستمر ومواكبة التطورات في مجالات التعليم والتدريب، وتنمية قدرات الموارد البشرية لتتماشى مع متطلبات التنمية في التعليم، ورفع الكفاءات التحصيلية في البرامج التعليمية، للإسهام بفعالية في تحقيق الخبرات التطبيقية، وتلبية احتياجات سوق العمل.

يعمل المركز على توظيف الإمكانيات والقدرات المتميزة لموظفي الجامعة وأعضاء هيئتها التدريسية في المجالات والتخصصات كافة لخدمة المجتمع.

الرؤية:

أن يكون مركزنا مركز التعليم المستمر الأهم والأشهر على المستوى المحلي والخليجي.

الرسالة:

تقديم خدمات التعليم المستمر والتأهيل المعرفي والمهني باستخدام استراتيجيات تعليمية حديثة، ووسائل تقنية مبتكرة تضمن الجودة والتميز في توظيف المعرفة في الإبداع تحقيقاً لدور الجامعة المجتمعي.

إدارة خدمة المجتمع:

مشروعنا الأكاديمي والاجتماعي في الجامعة مشروع هادف، بداية من توفير كافة أشكال الدعم الأكاديمي من توفير وسائل التكنولوجيا بكافة أشكالها، وتوفير مختبرات الحاسب الآلي والمختبرات الصوتية بما يتلاءم مع متطلبات العصر، وأيضاً توفير خدمات التدريب والدورات للطلبة المنتظمين والمتخرجين من طلبة الجامعة، بالإضافة إلى عقد معارض توظيف بالجامعة للتعاون مع مؤسسات وقطاعات دولة الإمارات العربية المتحدة الحكومية والخاصة وذلك من خلال جملة من العلاقات والارتباطات المجتمعية مع المؤسسات الرسمية في الدولة، وكذلك

من أهم مصادر و خدمات قسم تقنية المعلومات للتعلم الإلكتروني:

مختبرات الحاسب الآلي:

للجامعة أحدث مختبرات الحاسب الآلي (Computer Lab) مزودة بأجهزة حاسب آلي محمولة (Laptop) مرتبط بشبكة إلكترونية عالية السرعة وبرامج وتطبيقات تعليمية لتنمية مهارات منتسبيها في الحاسب الآلي وصقلها والتي تمنحهم مهارات بيئة العمل.

مختبرات تعلم اللغات:

- يُتاح من خلال المختبرات التفاعلية لتعلم اللغات في الجامعة تطبيقات ذكية تعزز التوظيف الإلكتروني في وسائل التعلم لدى أعضاء الهيئة الأكاديمية والتلقي الأمثل للمعلومات المعرفية من الطلبة بشكل ينمي المهارات ويوصلها بشكل مباشر و متزامن لجميع الطلبة.

- أجهزة الحاسب الآلي والشاشات التفاعلية (Smart Board) أجهزة العرض الذكية (Smart Projector):

- هيأت الجامعة قاعاتها الدراسية بأحدث وسائل نقل المعلومات والتعلم الإلكتروني بشكل يضيف التفاعل التعليمي بين الطلبة و الأساتذة ويسهم في إثراء المادة العلمية المطروحة للطلبة من خلال إضفاء أبعاد ومؤثرات خاصة وبرامج مميزة تساعد على توسيع خبرات المتعلم وتيسير بناء المفاهيم باستثمار اهتمام المتعلم ضمن نطاق مثير ومشوق وجذاب.

- موقع الطلبة الإلكتروني (Student Portal):

- يلبي احتياجات الطلبة ويقدم طيفا من الخدمات الإلكترونية التي تيسر على الطلبة التواصل مع الجامعة و طلب أية خدمة من خدمات الجامعة (الاطلاع على الجدول الدراسي - طلب إفادة - تقدم بطلب: وقف أو إعادة قيد - الاطلاع على علامات المقرر- الغياب والحرمان - الدخول للمكتبة الرقمية - الاطلاع على توصيف المقرر.

- حصر عدد الخريجين و تحديث بياناتهم وتحديد أماكن عملهم.

- مساعدة الطلبة و الخريجين في فهم الذات واستكشافها بطريقة أفضل.

- مساعدة الطلبة و الخريجين في التعرف على سوق العمل لاتخاذ قرارات مهنية مستنيرة.

- مساعدة الطلبة و الخريجين لمواجهة جميع الظروف والمتغيرات والتحديات والتغلب عليها.

- توفير قاعدة بيانات تتعلق بسوق العمل الإماراتي للطلبة و الخريجين.

- تقديم استشارات مهنية للطلبة و الخريجين.

- متابعة الخريجين في أماكن عملهم بالتنسيق مع أصحاب العمل.

- تقديم دورات و ورش عمل مستمرة للطلبة والخريجين و تعزيز مخرجات الجامعة (برنامج التعليم المستمر).

قسم تقنية المعلومات:

يعد قسم تقنية المعلومات الرافد الرئيس للحاسب الآلي وتطبيقاته الإلكترونية في الجامعة، وذلك ضمن سعي الجامعة للارتقاء بمستوى طلبتها بصقل مهاراتهم وتنميتها في الحاسب الآلي وابتكار المعرفة حيث يقوم بتوفير الخدمات الأكثر ثقة لتلبية احتياجات الجامعة. ويقوم بالمهام الآتية:

- صيانة مصادر تقنية المعلومات بالجامعة وأجهزتها.

- بناء الجداول الدراسية ومتابعة كل ما يتعلق بجداول الأساتذة والشعب مع رئيس لجنة الجداول مساعد عميد شؤون الطلبة.

- متابعة موقع الجامعة الإلكتروني وتحديثه.

مركز البحوث المؤسسية والاعتماد الأكاديمي:

مركز البحوث المؤسسية والاعتماد الأكاديمي من الجهات الإدارية بالجامعة ويتابع ملفات الاعتماد الأكاديمي للبرامج المطروحة في الجامعة مع الجهات المعنية في دولة الإمارات العربية المتحدة، ويعمل على تطوير برامج الجامعة وجودتها، إضافة إلى الإشراف على تطبيق الخطط الدراسية المعتمدة وما يتعلق بها بالتنسيق مع كليات الجامعة.

عمادة الدراسات العليا:

تقدم جامعة الوصل برامج في الدراسات العليا للحصول على شهادتي الماجستير والدكتوراه، وتشرف على هذه البرامج عمادة الدراسات العليا والبحث العلمي بالجامعة ويتابع أعمال العمادة مجلس الدراسات العليا والبحث العلمي ومنه ترفع القرارات والتوصيات في كل ما يتعلق بالدراسات العليا.

وتعتمد الدراسة في هذه المرحلة على نظام المساقات والبحث في السنة التمهيديّة؛ حيث يجتاز الطالب في مرحلة الماجستير والدكتوراه سنة دراسية تمهيدية في فصلين، ثم يقوم بعدها بإعداد الرسالة العلمية المرشحة لنيل درجة الماجستير أو الدكتوراه.

نظام القبول والتسجيل:

يبدأ التسجيل في السنة التمهيديّة بالدراسات العليا في أوائل النصف الثاني من شهر يوليو من كل عام جامعي، وينتهي قبيل انطلاق الدراسة بأسبوع واحد. ويجوز فتح التسجيل مع بداية الفصل الدراسي الثاني في التخصصات المتاحة، بحسب المقاعد الشاغرة. و ذلك وفق الشروط الآتية:

أ- أن يكون المتقدم أو أحد والديه من مواطني دولة الإمارات، أو من دول مجلس التعاون الخليجي، أو أبناء

الجاليات العربية والإسلامية المقيمة بالدولة.

ب- يحق لمجلس الجامعة قبول أقارب من الدرجة الأولى لأعضاء هيئة التدريس بالجامعة بالشروط المذكورة أدناه.

ج- أن يكون حاصلًا على معدل (جيد) على الأقل في الإجازة (البكالوريوس) أو ما يعادلها في أحد تخصصات الدراسات الإسلامية أو اللغة العربية أو التخصصات الأخرى ذات الصلة من كلية أو جامعة معترف بهما.

د- أن يجتاز مقابلة علمية تجرى بهذا الخصوص.

هـ- يُقبل المنقول في السنة التمهيديّة من جامعة أخرى مُناظرة بقرار من مجلس الجامعة بناء على اقتراح لجنة المعادلة شريطة ألا يزيد عدد المقررات المعادلة على 50 %، وألا يقل تقدير الطالب في المقررات المعادلة عن (جيد).

و- دفع الرسوم الدراسية - التي يحددها مجلس الأمناء- بداية كل عام دراسي.

ح- أن يكون حاصلًا على شهادة معتمدة في أساسيات الحاسوب.

ط- أن يملأ استمارة التسجيل للعام الجديد ويقدم إيصال تسديد الرسوم بذلك.

يشترط للقبول في درجة الماجستير أن يكون الطالب حائزًا على معدل تخرج في البكالوريوس لا يقل عن (جيد)، وأن تكون شهادته متوافقة مع الاختصاص الذي يرغب التسجيل فيه.

كما يشترط للتسجيل في درجة الدكتوراه أن يكون المتقدم حائزًا على تقدير (جيد جدًا) على الأقل في درجة الماجستير.

نيابة البحث العلمي في الجامعة.

أنشئت نيابة البحث العلمي بجامعة الوصل في مايو 2020م، بصدر قرار سعادة مدير الجامعة رقم (237)، للعام الجامعي (2019-2020م) مشتملاً على تكليف نائب لمدير الجامعة لشؤون البحث العلمي. وتضم ثلاث إدارات:

أولاً: المكتبة ومصادر المعلومات:

تحتوي الجامعة على مكتبة كبيرة تقدم خدماتها للطلبة وأعضاء هيئة التدريس وتزخر بأتمت المصادر والمراجع التي تتعلق بالأقسام العلمية في الجامعة وبالثقافة العامة، ويزيد عددها على سبعين ألف كتاب، متضمنة المكتبة الرقمية، يضاف إليها عدد كبير من المجلات والدوريات العلمية ورسائل الماجستير والدكتوراه. وقد خصصت الجامعة في المكتبة قاعة لطلبة الدراسات العليا، وأخرى لتخريج الحديث. وتتابع المكتبة أحدث الإصدارات وما يحتاج إليه الباحثون والطلاب في الجامعة من خلال قسم التزويد. وُزِدَت المكتبة بأحدث الوسائل التقنية لتسهيل عمليات البحث العلمي للطلبة.

توفر مكتبة الجامعة مصادر المعلومات والمعارف والخدمات المكتبية ذات الصلة للطلبة، كما تعمل على مراجعة محتوياتها بصورة دورية، بالتنسيق مع الأقسام العلمية والتوصيات التي تتلقاها من منسوبي الجامعة. وتُعدّ الإعارة من أهمّ خدمات المكتبة؛ حيث توفرها لجميع منتسبيها من أعضاء الهيئة التدريسية والإدارية وجميع طلبة الدراسات العليا والبيكالوريوس. ويحق لعضو الهيئة التدريسية وطلبة الدراسات العليا استعارة (20) كتاباً في المرة الواحدة لمدة شهر قابلة للتجديد لمدة شهر آخر. أما بالنسبة لطلبة البكالوريوس فيحق لهم استعارة (7) كتب لمدة أسبوعين قابلة للتجديد لمدة أسبوعين آخرين. فإذا انقضت مدة الإعارة دون أن يعيد الطالب ما بعهدته من تلقاء نفسه، يُرسل له إخطار لإعادة الكتب خلال أسبوع وإلا يحرم من الاستعارة. وفي حالة ضياع الكتاب من قبل

تتألف الدراسة في كل من درجتي الماجستير والدكتوراه من سنة تمهيدية مكونة من فصلين دراسيين، وبعدها إعداد الرسالة بإشراف أحد أساتذة القسم تتم مناقشته من لجنة علمية تشكلها الكلية المختصة.

إجراءات القبول:

- تتولى عمادة الدراسات العليا والبحث العلمي قبول الطلبة وتسجيلهم في مرحلة الماجستير، ويتم ذلك وفق ما يأتي:
- يتم إعلان موعد بداية التسجيل عبر موقع الجامعة الإلكتروني <http://alwasl.ac.ae>.
- يتقدم الراغبون في التسجيل بإدخال بياناتهم، وتحميل المستندات المطلوبة، على موقع الجامعة.
- يصدر مدير الجامعة قراراً بأسماء المقبولين، ويعلن على موقع الجامعة.

الوثائق المطلوبة:

- ملء نموذج التسجيل الذي تعده عمادة الدراسات العليا.
- صورة من الهوية، ومن خلاصة القيد، ومن جواز السفر.
- صورة من شهادة البكالوريوس موثقة بحسب الأصول.
- أربع صور شخصية.
- شهادة اللياقة البدنية.
- شهادة حسن السيرة والسلوك.
- وصل إثبات دفع الرسوم الدراسية.
- تحتفظ الجامعة بحق طلب وثائق إضافية.

نظام الدراسة:

تعتمد الجامعة النظام الفصلي في السنة التمهيدية.

بالإضافة إلى ذلك، وإيمانًا بالتغيير المحوري في وظيفة المكتبة، فلم يعد دورها مقتصرًا على توفير الكتاب العلمي في صيغته الورقية أو الإلكترونية وإنما تسهم في نقل المعرفة بجميع الطرق المتاحة، ولذلك فقد نظمت ثماني ندوات علمية خلال العام الدراسي 2020-2021، وكذلك نظمت مسابقات معرفية وجلسات حوارية.

ثانيًا: الأمانة العامة لندوة الحديث:

تأسست الأمانة العامة لندوة الحديث بتاريخ 1426/2/29 هـ الموافق 2006/1/29م، وتشرف على عقد ندوة دولية كل عامين، حول أهم موضوعات العصر المتعلقة بالحديث الشريف، مُسهمًا بذلك في معالجة المشكلات التي تهم المجتمع. وتضم الأمانة العامة في عضويتها نخبةً من أهل التخصص من مختلف الجامعات في العالم الإسلامي وكانت الندوة قد عقدت دورتها التاسعة في شهر مارس من عام 2019، وعقدت الندوة في نسختها العاشرة في يونيو 2021.

ثالثًا: مركز اللسانيات والسرديات بجامعة الوصل.

تأسس مركز اللسانيات والسرديات بجامعة الوصل في يونيو عام 2021، ليكون من ضمن نشاطاته عقد ندوات علمية في مجالي اللسانيات والسرديات، وعقد جلسات تعريفية بالرواد العالميين في المجالين. وعقد ورش عمل للكتابة الإبداعية يُستضاف فيها روائيون ذوو شأن في عالم الرواية العربية والعالمية. وكذلك مناقشة كُتب علمية صادرة حديثًا، والإشراف على إجراء مسابقات في مجال الأعمال الأدبية. والإشراف على تقديم عروض لطلاب الدراسات العليا لتقويمها. وتطمح في أن يعمل هذا المركز الوليد على تأسيس قاعدة بيانات للمنتج اللساني والسردية الإماراتي بشكل خاص والعربي عمومًا.

المستفيد يتم فرض غرامة على المستفيد تقدرها إدارة المكتبة بحسب نوع الكتاب، ويحرم الطالب من استعارة الكتب خلال فصل دراسي واحد. وفي حالة تكرار المستعير فقد ما بحوزته أو إتلافه أكثر من مرة واحدة خلال العام الدراسي الواحد تضاعف عليه الغرامة.

لا يتم إخلاء طرف الطلبة أو أي من السادة أعضاء الهيئة التدريسية إلا بعد التأكد من إرجاعهم لجميع الكتب. كما يجب استرداد الكتب المعارة للطلاب حتماً قبل نهاية العام الدراسي بأسبوعين على الأقل.

توفر المكتبة خدمة الخلوات الدراسية لمنتسبي برامج الدراسات العليا؛ حيث يمكنهم استخدامها، وعددها (9) حاليًا. إضافة إلى خدمة التصوير المتاحة للجميع؛ فيستطيع الطالب تصوير (5) كتب بإيداع الهوية بالمكتبة وإرجاع الكتب في اليوم نفسه.

يتوفر في المكتبة عدد من أجهزة الحاسوب الآلي يستخدم فقط لإجراء عمليات البحث عن الكتب، وتقوم المكتبة بتدريب روادها على كيفية البحث في الفهرس الآلي وكيفية الوصول إلى الكتاب؛ حيث يمكن لأي مستفيد البحث بالعنوان أو المؤلف أو الموضوع واستخراج قائمة مطبوعة بذلك.

ترتبط المكتبة مع مركز جمعة الماجد للثقافة والتراث بفهرس آلي واحد يجمع مقتنياتها معًا، وتتبع خزانة الثقافة الإنسانية في المركز ومحتويات مكتبة الجامعة من كتب ودوريات ورسائل جامعية نظام فهرسة وفق المعايير العالمية المعتمدة في الفهرسة ومصنفة وفق أحدث طبعات (ديوي العشري) في نظام واحد وهو نظام الماجد للمعلومات. وتقدم المكتبة حصصًا إرشادية في بداية كل عام جامعي لتدريب الطلبة المستجدين على طريقة استخدام نظام البحث الآلي، وتعريفهم بأنظمة المكتبة.

- تصدر كلية الآداب مجلة علمية متخصصة في العلوم الإنسانية والاجتماعية باسم (فكر ومعرفة)، وهي مجلة تصدر سنويًا، وسيصدر العدد الأول منها في سبتمبر 2021.

- تصدر كلية الدراسات الإسلامية مجلة علمية متخصصة في الدراسات الإسلامية باسم (مجلة الموثل)، وهي مجلة تصدر سنويًا وسيصدر العدد الأول منها في أكتوبر 2021.

- تصدر الجامعة ضمن مشروع الكتاب العلمي مراجع دراسية للخطط الدراسية وبلغت إلى اليوم (30) كتابًا. وتعمل على إصدار مراجع علمية غير دراسية ضمن المشروع ذاته.

- تعمل الجامعة على نشر الرسائل العلمية المتخصصة التي يتم مناقشتها في جامعة الوصل لمنح الدرجات العلمية، وقد نشرت الجامعة (98) رسالة علمية على هيئة كتاب، وتعمل على رفع هذه الرسائل على موقعها على الإنترنت.

ثالثًا: المكتبة ومصادر المعلومات:

بالإضافة إلى ما ذكر عن نشاطات المكتبة فإن المكتبة تقدم خدمات الإحاطة لجميع منسوبي الجامعة بشكل دوري، كما أنها عملت على توسعة نشاطاتها من اقتناء الكتب الورقية فقط إلى تحويل الكتب إلى كتب إلكترونية لتكون سهلة المنال لجميع منسوبي الجامعة. وقد تبنت نوعين من المكتبات الإلكترونية:

1- المكتبة الإلكترونية حرة الوصول:

تقع المكتبة الإلكترونية على موقع جامعة الوصل، وتطمح إلى الوصول إلى خمسة عشر ألف كتاب إلكتروني.

نشاطات نيابة البحث العلمي:

أولًا: المؤتمرات والندوات الدولية:

- تنظم الجامعة كل عامين ندوة علمية دولية للحديث الشريف، تكون أبحاثها محكمة، وقد عقدت الندوة الدولية العاشرة للحديث الشريف في يونيو 2021.

- تنظم الجامعة كل عامين مؤتمرًا دوليًا للغة العربية، وقد عقدت المؤتمر الدولي الأول للغة العربية في ديسمبر 2020.

- تنظم الجامعة كل عامين مؤتمرًا دوليًا للدراسات العليا والبحث العلمي، وسوف يعقد المؤتمر الدولي الثاني في نوفمبر 2021.

- تنظم الجامعة كل عامين مؤتمرًا دوليًا للدراسات الإسلامية، وسوف يعقد المؤتمر الدولي الأول للدراسات الإسلامية في مارس 2022.

- تنظم الجامعة كل عام ندوة دولية للسانيات، وقد عقدت الندوة الدولية الأولى للسانيات في يونيو 2021.

- نظمت الجامعة ثماني ندوات علمية متخصصة خلال العام الدراسي 2020-2021.

ثانيًا: المطبوعات:

- تصدر الجامعة مجلة علمية متخصصة في العلوم الإنسانية والاجتماعية باسم (مجلة جامعة الوصل)، وهي دورية نصف سنوية، وهي مجلة علمية محكمة تنشر بحوثًا ودراسات جادة للباحثين من داخل الجامعة وخارجها، وقد بلغت حاليًا العدد (62).

وأبرز المحطات من أحداث وفعاليات وزيارات، وتنقسم مقتنيات متحف الجامعة إلى أربعة أقسام رئيسية:

القسم الأول:

يضم مجموعة الوثائق والإصدارات العلمية والبحثية التي تصف كل مرحلة من مراحل الجامعة.

القسم الثاني:

مجموعة الصور، والأخبار، والقرارات الوزارية في ترخيص الجامعة واعتماد برامجها التي تصف تطور البرامج الأكاديمية.

القسم الثالث:

يحتوي هذا القسم على مجموعة الإهداءات و الاتفاقيات التي كانت مع المؤسسات التعليمية و اتحاد الجامعات العربية والإسلامية، و الجهات التي تم التعاون معها من خلال تبادل الزيارات العلمية.

القسم الرابع:

يتكوّن من مجموعة مقتنيات تصف مراحل من نشاطات الطلبة مسابقات وجوائز واحتفالات التخرج.

2- المكتبة الإلكترونية مقيدة الوصول:

تخدم هذه المكتبة جميع منسوبي الجامعة حيث يستطيعون البحث في محتوى المكتبة الإلكترونية، وتعمل الجامعة على إكمال هذه المكتبة وجعلها متاحة لجميع منسوبيها.

رابعًا: اتفاقيات التعاون

تعمل الجامعة على تنمية علاقاتها العلمية والثقافية بكثير من الجامعات والكليات والمراكز الثقافية في دولة الإمارات العربية المتحدة، والدول العربية والإسلامية؛ بهدف تبادل الخبرات والمعارف سواء في الجانب الأكاديمي أو البحث العلمي، وقد عقدت الجامعة عددًا كبيرًا من اتفاقيات التعاون مثل الاتفاقية مع الجامعة القاسمية، والاتفاقية مع كلية آل مكتوم بإسكتلندا.

متحف الجامعة:

يعد متحف الجامعة أحد أهم المعالم التي توصف تاريخ الجامعة ومراحل التأسيس والتطور، إذ افتتح المتحف في عام 2018م الأستاذ الدكتور/محمد أحمد عبدالرحمن مدير الجامعة. والغرض من إنشاء هذا المتحف هو إبراز التطورات العلمية والثقافية في مرحلة تأسيس الجامعة. إلى جانب إبراز تاريخ نشأة الجامعة:

- معهد دبي الشرعي من عام (1986 - 1987م).

- كلية الدراسات الإسلامية والعربية (1987 - 2019م).

- جامعة الوصل.

- ويضم المتحف مجموعة من المقتنيات والصور و المطبوعات التي تبين تسلسل التطور في الجامعة

كلمة أخيرة

نُفِثُ انتباه طلبتنا الأكارم إلى جعل هذا الدليل رفيقهم اليوميّ ما داموا في رحاب جامعة الوصل، ففيه كل ما لهم وما عليهم في مسيرتهم الجامعية، ابتداءً من التعريف بالجامعة، وكلياتها، وأقسامها، ومصالحها، إلى إجراءات القبول والتسجيل، وحالات القيد، وضوابط الانتقال، والتحويل، ونظام الامتحانات، وُصُولًا إلى ما يتعلق بالحياة الجامعية من مصادر التعلم، ونظام المكتبة، والمنح، والإعانات، والأنشطة الطلابية، وقواعد السلوك، واللوائح التأديبية، والعقوبات، والامتحانات حتى التخرج بنجاح وتوفيق.

هذا الدليلُ عنوانٌ واضحٌ لحرص جامعة الوصل على مرافقة طلبتها في كل شؤونهم الجامعية، ليصنعوا من طموحاتهم العلمية واقعًا حيًّا، وليصبحوا عناصر فعالة في خدمة المجتمع.

والله الموفق والهادي إلى سواء السبيل.

جامعة الوصل

دبي - الكرامة - شارع زعبيل - ص.ب: 50106
الإمارات العربية المتحدة
هاتف: +971 4 3961777 - فاكس: +971 4 3961314
الموقع الإلكتروني: www.alwasl.ac.ae