

AL WASL UNIVERSITY



جامعة الوصل

# الدليل الإرشادي لطلبة جامعة الوصل

برنامج البكالوريوس  
٢٠١٩ - ٢٠٢٠ م

جامعة الوصل  
AL WASL UNIVERSITY





## محتويات

29	وحدة المنح والإعانة المالية للطلبة
29	الخدمات الطلابية
30	الاستقبال
30	الأنشطة الطلابية والفعاليات
33	قسم القبول والتسجيل
34	المحور الأول: القبول والتسجيل في الجامعة
35	الدرجات العلمية التي تمنحها الجامعة
39	المحور الثاني: انتظام الدراسة والتخريج
44	العقوبات التأديبية
45	المخالفات الامتحانية
47	أقسام الجامعة التي تقدم الدعم للطبة
47	قسم الاتصال المؤسسي وخدمة المجتمع
48	قسم تقنية المعلومات
49	مركز البحوث المؤسسية
49	الدراسات العليا والبحث العلمي
50	مكتبة الجامعة
51	الأمانة العامة لندوة الحديث

11	رؤية الجامعة ورسالتها
13	ترحيب مدير الجامعة
15	ترحيب عميد شؤون الطلبة
16	الهيكل التنظيمي
17	التقويم الجامعي 2019-2020
18	التعريفات
18	التعريف بالجامعة وكلياتها
19	كلية الدراسات الإسلامية وأقسامها
19	كلية الآداب وأقسامها
20	مساقات برامج درجة البكالوريوس والخطة الدراسية
21	الخطة الدراسية لكلية الدراسات الإسلامية - قسم الدراسات الإسلامية
25	الخطة الدراسية الآداب - قسم اللغة العربية
29	عمادة شؤون الطلبة
29	الرؤية والرسالة
29	مساعد عميد شؤون الطلبة
29	قسم الشؤون الطلابية





**صاحب السّموّ الشّيخ خليفة بن زايد آل نهيان حفظه الله**  
رئيس دولة الإمارات العربيّة المتّحدة

”إنّ تعليمَ الناس وتثقيفهم في حدّ ذاته ثروةٌ كبيرة نعتز بها، فالعلمُ ثروةٌ ونحن  
نبني المستقبل على أساس علمي.“





**صاحب السمو الشيخ محمد بن راشد آل مكتوم حفظه الله**  
نائب رئيس الدولة - رئيس مجلس الوزراء - حاكم دبي

”التفوق الحقيقي أساسه إدراك قيمة العلم، وأثر المعرفة في تطوير حياتنا  
إلى الأفضل.“







**السيد جمعة الماجد**  
رئيس مجلس أمناء جامعة الوصل

أملّي أن يفهم الأساتذة المتخصّصون في زمن يتطلب التعمّق الذي يعين طلاب  
وطالبات العلم على التطلّع إلى آفاق الدين السّميحة، وتجاوز التعصّب والجمود...  
والاعتدال في التقليد من الأستاذ قبل الطالب.



## رؤيتنا

”تطمح جامعة الوصل أن تكون لها الصدارة إقليميًا ودوليًا، ومتميّزة في برامجها وطرائقها وأثرها في البحث العلمي.“

## رسالتنا

”تحرص جامعة الوصل على تقديم برامج ذات جودة عالية في البكالوريوس والدراسات العليا، تُعزّز القدرات البحثية وتُطوّر التفكير الإيجابي، في بيئة جامعية تتسم بالأصالة والحدّثة والابتكار.“





### استهلال وترحيب

بمزيدٍ من الجدِّ، وكثيرٍ من العزيمة، نستهلّ مسيرة جامعة الوصل بدبي، يحدّونا طموح كبير لتكون لها الصدارة إقليمياً ودولياً، ببرامج ذات جودة عالية في البكالوريوس والدراسات العليا.

ولا يسعنا -ونحنُ نُقدِّم الدليل الإرشادي لطلبة جامعة الوصل- إلا أن نرحّب بهم في هذا الفضاء العلمي الأكاديمي الذي يحتضن آمالهم ويحقّق طموحاتهم، لينخرطوا في مسيرة التطور والازدهار والرهانات العلمية والتكنولوجية.

وندعوهم إلى الاطلاع على هذا الدليل الذي يقدّم لهم صورةً مصغّرة عن جامعتهم، واللوائح التنظيمية، وضوابط الدراسة الجامعية التي ينبغي عليهم معرفتها والالتزام بها، لتكون لهم عوناً في تتويج مسيرتهم الجامعية بيسرٍ ونجاح.

وكلي ثقة في أنّ عمادة شؤون الطلبة بالجامعة، ستوفّر لهم ما يلزم من الإرشاد والتوجيه والرعاية، وضمان أفضل الظروف المساعدة على النجاح والتميّز.

ولا يفوتنا في هذا المقام، إسداء أسمى عبارات الامتنان والتقدير لمعالي السيد جمعة الماجد رئيس مجلس أمناء الجامعة والسادة الأعضاء، لقاء دعمهم المتواصل.

أ. د. محمد عبد الرحمن

مدير الجامعة





### أبناءنا الطلاب، بناتنا الطالبات؛

يُسعدنا في عمادة شؤون الطلبة بجامعة الوصل أن نرحب بكم في هذا الصرّح العلمي، الذي يُعدّ إحدى منارات العلم في دولة الإمارات العربية المتحدة .

وندعوكم إلى استثمار أوقاتكم في أن تنهلوا من منابع المعرفة وتطوير مكسباتكم ومهاراتكم بما يتوفر في الجامعة من قاعات صفية، ومختبرات علمية، ومكتبة ثرية، ومرافق خدمية.

ونُحفّزكم على التفاعل والمشاركة في سائر الأنشطة اللاصفية في المجالات الثقافية والرياضية والفنية والاجتماعية، والمبادرات التطوعية، والفرص التدريبية، التي تزخر بها جامعتكم.

وتُعدّ عمادة شؤون الطلبة أن تكون قريبةً جدًّا من انشغالاتكم واهتماماتكم، وستُصغي إلى مقترحاتكم، وتدعم طموحاتكم ونجاحاتكم.

فلا تترددوا - طلبتنا الأعزاء- في التواصل مع العمادة ومصالحها، لسائر أغراضكم وآرائكم؛ معتمدين الحوار البنّاء، والأخلاق العالية.

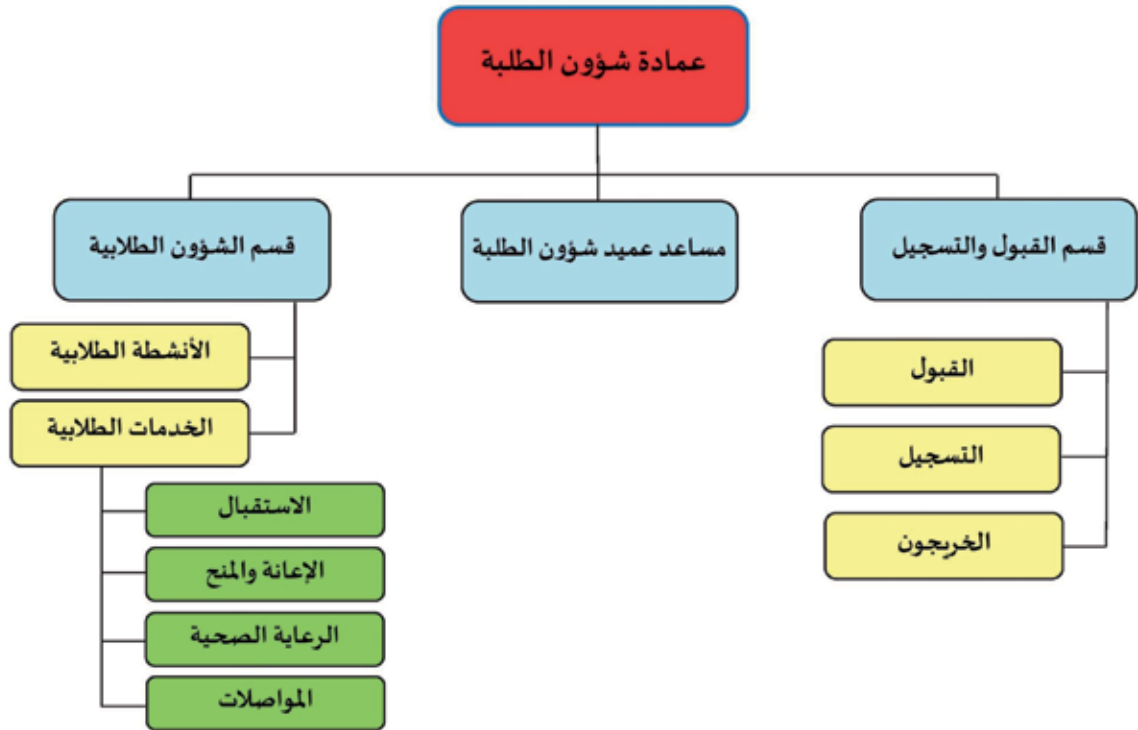
والله الموفق والهادي إلى سواء السبيل.

**د. عبد الرحمن حفظ الدين**

**عميد شؤون الطلبة**



الهيكل التنظيمي لعمادة شؤون الطلبة



## تقويم جامعة الوصل

للعام الجامعي الدراسي 2020/2019 م - 1441/1440 هـ

الفصل الدراسي الأول			
اليوم	التقويم الميلادي	التقويم الهجري	البيان
الأحد	2019/08/25	1440/12/24	دوام أعضاء هيئة التدريس في الفصل الدراسي الأول
الأحد	2019/09/01	1441/01/02	دوام الطلبة وبدء المحاضرات للفصل الدراسي الأول
الإثنين	2019/09/23	1441/01/24	آخر موعد لتقديم طلبات وقف التسجيل والدراسة
الأحد	2019/10/27	1441/02/28	امتحانات منتصف الفصل الدراسي الأول
الأحد	2019/12/15	1441/04/18	بدء الإجازة الأولى
الأحد	2020/01/05	1441/05/10	بدء المحاضرات بعد الإجازة
الأحد	2020/01/12	1441/05/17	الامتحانات النهائية للفصل الدراسي الأول
الأحد	2020/01/26	1441/06/01	ترحيل واعتماد وإعلان نتائج الفصل الدراسي الأول + إجازة للطلبة لمدة أسبوع
الفصل الدراسي الثاني			
اليوم	التقويم الميلادي	التقويم الهجري	البيان
الأحد	2020/02/02	1441/06/08	بدء المحاضرات في الفصل الدراسي الثاني
الإثنين	2020/02/24	1441/06/30	آخر موعد لتقديم طلبات وقف التسجيل والدراسة
الأربعاء	2020/03/18	1441/07/23	امتحانات منتصف الفصل الدراسي الثاني
الأحد	2020/03/29	1441/08/05	الإجازة الثانية
الأحد	2020/04/12	1441/08/19	بدء المحاضرات بعد الإجازة
الأحد	2020/06/07	1441/10/15	الامتحانات النهائية للفصل الدراسي الثاني
الأحد	2020/06/21	1441/10/29	إعلان نتائج امتحانات الفصل الدراسي الثاني
الثلاثاء	2020/06/30	1441/11/09	دورة الإعادة "الدور الثاني"
الخميس	2020/07/09	1441/11/18	آخر يوم لدوام الطلبة
الأحد	2020/07/12	1441/11/21	بدء الإجازة الصيفية
الأحد	2020/08/23	1442/01/04	دوام أعضاء هيئة التدريس للعام الجامعي 2020-2021
الأحد	2020/08/30	1442/01/11	دوام الطلبة للعام الجامعي 2020-2021 م

ملاحظة: يعلن عن العطلات الرسمية للطلبة في حينها، وبتعميم من مدير الجامعة.

## التعريفات:

- السنة الدراسية: تتكون من فصلين دراسيين.
- الفصل الدراسي: مدة زمنية تمتد على ستة عشر أسبوعًا دراسيًا.
- الخطة الدراسية: مجموعة من المساقات الإجبارية والاختيارية التي تشكل متطلبات التخرج الواجب على الطالب اجتيازها للحصول على الدرجة العلمية في التخصص المطلوب.
- القيد: هو التسجيل النهائي للطالب في أحد أقسام الجامعة.
- إيقاف الدراسة: هو توقف الطالب عن الدراسة بإرادته، ويكون بتقديم طلب إيقاف قيد، وفق النموذج المعدّ في قسم القبول والتسجيل.
- إلغاء القيد: هو فصل الطالب فصلًا غير نهائي، بسبب انقطاعه عن الدوام فصلًا دراسيًا واحدًا من غير أن يتقدم بطلب إيقاف الدراسة.
- إعادة القيد: هو إعادة قيد الطالب الملغى قيده إلغاءً مؤقتًا، أو إعادة قيد الطالب الذي أوقف قيده بإرادته.
- الفصل الأكاديمي: هو فصل الطالب نهائيًا من الجامعة.
- الطالب الناجح: هو الطالب الذي نجح في جميع مساقات سنته الدراسية التي هو فيها من غير أن يكون مكملًا بأي من هذه المساقات أو مساقات السنوات الأخرى.
- الطالب المكمل: هو الطالب الذي رسب في ثلاثة مساقات أو أقل خلال السنة الدراسية، و أربعة مساقات بالنسبة إلى طلبة السنة الرابعة فقط.
- الطالب الراسب: هو الطالب الذي رسب في أربع مساقات فأكثر في السنة الدراسية، أو الطالب الذي رسب في مساقٍ أو أكثر بعد دخوله الدور الثاني "الإعادة".

## جامعة الوصل:

هي إحدى المؤسسات المرخصة من وزارة التربية والتعليم، شؤون التعليم العالي في أبريل 2019م، وهي مؤسسة وقفية غير ربحية أسسها معالي جمعة الماجد عام 1986م بقرار من مجلس أمنائها، وبرعاية حكومة دبي.

بدأت الدراسة فيها في العام الجامعي 1986/1987 م.

تقوم الدراسة في المرحلة الجامعية الأولى على أساس النظام الفصلي؛ حيث يتضمن العام الدراسي فصلين دراسيين مستقلين، ومدة الدراسة للحصول على درجة "البكالوريوس" أربع سنوات مشتملة على ثمانية فصول دراسية.

## وتتكون الجامعة من الكليات الآتية:

1. كلية الدراسات الإسلامية.
  - قسم الدراسات الإسلامية.
2. كلية الآداب.
  - قسم اللغة العربية وآدابها.
  - وحدة التعليم العام.
3. كلية الإدارة (2020-2021).



ويهدف القسم إلى ترسيخ الفهم الصحيح للشريعة الإسلامية، وبناء العقيدة الصحيحة القائمة على منهج السلف الصالح في نفوس الطلبة، بما يعزز بناء المواطن الصالح، وإرساء المناهج السليمة في فهم النصوص الشرعية من الكتاب والسنة، وتأهيل الطلبة ليكونوا دعاة عارفين بأصول الدعوة ومناهجها، فضلا عن تنمية مهارات التفكير لديهم، وتفعيل قدراتهم في الحوار الحضاري مع الآخرين؛ ليجمعوا في ذلك بين الأصالة والمعاصرة.

ويرتبط من الناحية الأكاديمية بكلية الدراسات الإسلامية، وبعمادة شؤون الطلبة، وكذلك بمركز البحوث المؤسسية والاعتماد الأكاديمي والتخطيط في الجامعة. ويضم نخبة من الأساتذة المتميزين من أصحاب الرتب العلمية العالية.

في القسم دراسات أولية (بكالوريوس)، ودراسات عليا، أما الأولية؛ فتنفذ في أربع سنوات لمنح شهادة البكالوريوس في الدراسات الإسلامية، وأما العليا؛ ففيها برنامج الماجستير في الفقه وأصول الفقه، وبرنامج الدكتوراه في الفقه وأصول الفقه.

### كلية الآداب:

أنشئت كلية الآداب بناء على القرار الوزاري رقم (107) الصادر من مكتب وكيل الوزارة للشؤون الأكاديمية للتعليم العالي، وزارة التربية والتعليم، بتاريخ 8 أبريل 2019 في شأن الترخيص لجامعة الوصل لتصبح مؤسسة من مؤسسات التعليم العالي مقرها (دبي) بدولة الإمارات العربية المتحدة.

يتكون مجلس كلية الآداب من عميد الكلية ورؤساء البرامج الأكاديمية، و يضطلع بمهمة متابعة سير العملية التعليمية، والسير بها نحو الأفضل، والسهر على تحديث البرامج، وتهيئة جميع الظروف المواتية لتحسين المخرجات.

أما عن الدراسات العليا، فتوفر جامعة الوصل برامج لمنح درجتي الماجستير والدكتوراه في كل من كليتي الدراسات الإسلامية والآداب، وتشرف على هذه البرامج عمادة الدراسات العليا والبحث العلمي بالجامعة.

وتقوم الدراسة بهذه المرحلة على نظام المساقات والبحث؛ حيث يجتاز الطالب في مرحلة الماجستير والدكتوراه سنة دراسية تمهيدية في فصلين، يقوم بعدها بإعداد الرسالة العلمية المرشحة لنيل درجة الماجستير أو الدكتوراه.

### كلية الدراسات الإسلامية:

تشرف كلية الدراسات الإسلامية على سير العملية التعليمية بالتنسيق مع الأقسام العلمية في الكلية، وتسعى إلى ترقية الأداء التعليمي، وتطوير الخطط والبرامج، وتحديث الطرائق والمناهج، وتقوم بمتابعة اللوائح والنظم المعمول بها في الجامعة وتطبيقها، وتنفيذ القرارات الصادرة عن إدارة الجامعة ومجلسها، والتنسيق مع عمادة الدراسات العليا لمتابعة الجانب الأكاديمي في برنامجي الماجستير والدكتوراه، والتعاون مع عمادة شؤون الطلبة لمتابعة سير العملية التعليمية وإجراء الامتحانات، فضلا عن تقويم تطبيق الخطة الدراسية ومتابعة تنفيذ توصيات هيئة الاعتماد الأكاديمي، وتطبيق مفردات المساقات الدراسية. كما تقوم بمتابعة ملفات ترقيات أعضاء هيئة التدريس التي تلتحقها من الأقسام العلمية، ثم تعرضها على لجنة الترقيات بالجامعة.

### قسم الدراسات الإسلامية:

هو أحد الأقسام الرئيسية في الجامعة، أُسس في العام الجامعي (1986-1987م)، وقد تخرجت الدفعة الأولى في تخصص الدراسات الإسلامية في العام 1990-1991م وما زال مستمرا في عطائه، وقد فتح باب التسجيل أمام الوافدين للبكالوريوس في العام الجامعي 2017/2018م.

## أقسام كلية الآداب:

1. قسم اللغة العربية وآدابها.

2. وحدة التعليم العام.

## قسم اللغة العربية وآدابها:

تأسس قسم اللغة العربية وآدابها في العام الجامعي 1996/1995م باستقبال أول دفعة من الطالبات في مرحلة البكالوريوس. ثم تلتها دفعة أخرى من الطلاب في العام الجامعي 2002/2001.

يتكون المسار الدراسي في قسم اللغة العربية وآدابها من مرحلتين اثنتين: إحداهما: مرحلة البكالوريوس والأخرى مرحلة: الدراسات العليا، وهي تتكون من برنامجين: برنامج الماجستير (تخصص اللغة والنحو، والأدب والنقد) برنامج الدكتوراه (تخصص: اللغة والنحو، والأدب والنقد).

## المرحلة الأولى: مرحلة البكالوريوس:

تأسس برنامج بكالوريوس اللغة العربية وآدابها في العام الجامعي 1996/1995م.

## المرحلة الثانية: مرحلة الدراسات العليا:

أُفتِح برنامج الماجستير في اللغة العربية وآدابها للطالبات في العام (2003-2002م)، وللطلاب في العام الجامعي (2017-2018م).

أما برنامج الدكتوراه في اللغة العربية وآدابها، فقد افتتح في العام الجامعي (2008/2007م) ليحقق غرضاً سامياً، وهدفاً نبيلاً، وهو إعداد مجموعة من حملة الشهادات

العليا لترقية البحث العلمي، وتزويد مؤسسات المجتمع من جامعات ودوائر ومراكز بحثية بالكفاءات المؤهلة علمياً لسد احتياجاتها.

## وحدة التعليم العام:

تتبع أكاديميا لكلية الآداب وتُعدّ شرياناً مُغذياً للكليات الأخرى؛ ترفدها بتطبيق البرامج المتعددة الهادفة إلى إثراء الجوانب المعرفية والمهارية والاجتماعية بما يُسهم في تطور المجتمع وتقدمه.

وتتلخّص مهام الوحدة في تقديم مساقات متنوعة للطلبة في مجالات الحاسوب، والإنجليزية، والتاريخ، والدراسات الإماراتية، والاجتماعية، وأسس الابتكار.

وتسهم في تقديم الخبرات، والاستشارات المتنوعة، والترجمة.

كما تعقد الوحدة دوراتٍ تدريبيةً للطلبة.

## مساقات برامج درجة البكالوريوس والخطة الدراسية:

تتباين متطلبات مساقات برامج درجة البكالوريوس من كلية لأخرى، و تتضمن الآتي:

- مساقات التعليم الجامعي العام: هي مساقات تُقدّم لجميع طلبة الجامعة.
- مساقات تخصصية إجبارية: هي مساقات تُقدّم لطلبة الكلية المحددة فقط.
- مساقات اختيارية: هي مساقات يُقدّمها القسم العلمي بصورة دورية.

**الخطة الدراسية  
لكلية الدراسات الإسلامية  
قسم الدراسات الإسلامية  
للعام الجامعي  
2020/2019م**

**الخطة الدراسية لكلية الدراسات الإسلامية**  
**قسم الدراسات الإسلامية للعام الجامعي 2020/2019**

السنة الأولى							
الفصل الثاني				الفصل الأول			
عدد الساعات	المساق	رقم المساق	م	عدد الساعات	المساق	رقم المساق	م
1	القرآن الكريم تلاوةً وحفظاً (2)	071121	1	1	القرآن الكريم تلاوةً وحفظاً (1)	071111	1
2	منهجية البحث	071122	2	2	التوحيد (الإلهيات)	071112	2
3	المدخل إلى الفقه الإسلامي	071123	3	4	علوم الحديث وتخرجه	071113	3
2	تاريخ الخليج العربي	071124	4	2	دراسات إماراتية	071114	4
3	علوم القرآن	071125	5	3	النحو والصرف (1)	071115	5
2	الحاسوب (2)	071126	6	2	الحاسوب (1)	071116	6
2	اللغة الإنجليزية (2)	071127	7	2	اللغة الإنجليزية (1)	071117	7
<b>15</b>	<b>المجموع</b>			<b>16</b>	<b>المجموع</b>		

السنة الثانية							
الفصل الثاني				الفصل الأول			
عدد الساعات	المساق	رقم المساق	م	عدد الساعات	المساق	رقم المساق	م
1	القرآن الكريم تلاوةً وحفظاً (4)	071221	1	1	القرآن الكريم تلاوةً وحفظاً (3)	071211	1
3	مناهج المفسرين	071222	2	2	مساق اختياري (الدعوة والخطابة)	071212	2
2	فقه العبادات (2)	071223	3	2	التوحيد (الغيبيات والسمعيات)	071213	3
3	أصول الفقه (2)	071224	4	3	أصول الفقه (1)	071214	4
2	قواعد الفقه الكلية	071225	5	3	فقه العبادات (1)	071215	5
3	النحو وتطبيقاته (2)	071226	6	3	السيرة النبوية والخلافة الراشدة	071216	6
2	اللغة الإنجليزية (4)	071227	7	2	اللغة الإنجليزية (3)	071217	7
<b>16</b>	<b>المجموع</b>			<b>16</b>	<b>المجموع</b>		

**الخطة الدراسية لكلية الدراسات الإسلامية**  
**قسم الدراسات الإسلامية للعام الجامعي 2020/2019م**

السنة الثالثة							
الفصل الثاني				الفصل الأول			
عدد الساعات	المساق	رقم المساق	م	عدد الساعات	المساق	رقم المساق	م
1	القرآن الكريم تلاوةً وحفظاً (6)	071321	1	1	القرآن الكريم تلاوةً وحفظاً (5)	071311	1
3	فقه المعاملات المالية (2)	071322	2	3	فقه المعاملات المالية (1)	071312	2
3	النحو وتطبيقاته (3)	071323	3	3	التفسير التحليلي	071313	3
2	الحديث التحليلي	071324	4	3	فقه الجنایات والعقوبات	071314	4
3	فقه الموارث	071325	5	3	أصول الفقه (3)	071315	5
3	اللغة الإنجليزية (6)	071326	6	2	اللغة الإنجليزية (5)	071316	6
2	مساق اختياري (الاقتصاد الإسلامي)	071327	7	3	أسس الابتكار وريادة الأعمال	071317	7
2	الفكر الإسلامي والتيارات المعاصرة	071328	8				8
<b>19</b>	<b>المجموع</b>			<b>18</b>	<b>المجموع</b>		

السنة الرابعة							
الفصل الثاني				الفصل الأول			
عدد الساعات	المساق	رقم المساق	م	عدد الساعات	المساق	رقم المساق	م
1	القرآن الكريم تلاوةً وحفظاً (8)	071421	1	1	القرآن الكريم تلاوةً وحفظاً (7)	071411	1
3	فقه الأسرة (2)	071422	2	3	فقه الأسرة (1)	071412	2
2	وصايا وأوقاف	071423	3	3	قضايا فقهية معاصرة	071413	3
2	المصارف الإسلامية	071424	4	3	مقاصد الشريعة والسياسة الشرعية	071414	4
3	الإعجاز البلاغي في القرآن	071425	5	3	الفقه المقارن	071415	5
3	الملل والنحل	071426	6	3	اللغة الإنجليزية (7)	071416	6
2	بحث التخرج	071427	7	2	(تفسير آيات الأحكام)	071302	7
2	اللغة الإنجليزية (8)	071428	8				8
<b>18</b>	<b>المجموع</b>			<b>18</b>	<b>المجموع</b>		



## المساقات الاختيارية في السنتين الثالثة والرابعة

المساقات الاختيارية في السنة الرابعة				المساقات الاختيارية في السنة الثالثة			
عدد الساعات	اسم المساق	رقم المساق	م	عدد الساعات	اسم المساق	رقم المساق	م
2	الاقتصاد الإسلامي	071417 خ	4	2	الدعوة والخطابة	071301 خ	1
2	مبادئ المنطق	071418 خ	5	2	تفسير آيات الأحكام	071302 خ	2
2	الحديث الموضوعي	071419 خ	6	2	النظريات الفقهية	071303 خ	3

الخطة  
الدراسية لكلية الآداب  
قسم اللغة العربية  
للعام الجامعي  
2020/2019م

## الخطة الدراسية لكلية الآداب - قسم اللغة العربية للعام الجامعي 2020/2019م

السنة الأولى							
الفصل الثاني				الفصل الأول			
عدد الساعات	المساق	رقم المساق	م	عدد الساعات	المساق	رقم المساق	م
1	القرآن الكريم تلاوةً وحفظاً (2)	072121	1	1	القرآن الكريم تلاوةً وحفظاً (1)	072111	1
3	النحو وتطبيقاته (2)	072122	2	3	النحو وتطبيقاته (1)	072112	2
3	نصوص الأدب الجاهلي (شعرونثر)	072123	3	2	مقدمة في تاريخ الأدب العربي	072113	3
2	العروض والقوافي	072124	4	2	منهجية البحث	072114	4
2	تاريخ الخليج العربي	072125	5	3	المصادر الأدبية واللغوية	072115	5
3	الحاسوب	072126	6	3	علم الأصوات	072116	6
3	اللغة الإنجليزية (2)	072127	7	3	اللغة الإنجليزية (1)	072117	7
17	المجموع			17	المجموع		

السنة الثانية							
الفصل الثاني				الفصل الأول			
عدد الساعات	المساق	رقم المساق	م	عدد الساعات	المساق	رقم المساق	م
1	القرآن الكريم تلاوةً وحفظاً (4)	072221	1	1	القرآن الكريم تلاوةً وحفظاً (3)	072211	1
3	النحو وتطبيقاته (4)	072222	2	3	النحو وتطبيقاته (3)	072212	2
2	النقد الأدبي القديم	072223	3	2	فقه اللغة	072213	3
3	الصرف (1)	072224	4	2	نصوص أدب صدر الإسلام والعصر الأموي (شعرونثر)	072214	4
2	مهارات لغوية	072225	5	2	البلاغة (1)	072215	5
3	اللسانيات العامة	072226	6	2	مجتمع الإمارات	072216	6
3	اللغة الإنجليزية (4)	072227	7	3	اللغة الإنجليزية (3)	072217	7
				2	علوم القرآن	072218	8
17	المجموع			17	المجموع		

## الخطة الدراسية لكلية الآداب - قسم اللغة العربية للعام الجامعي 2019/2020م

السنة الثالثة							
الفصل الثاني				الفصل الأول			
عدد الساعات	المساق	رقم المساق	م	عدد الساعات	المساق	رقم المساق	م
1	القرآن الكريم تلاوةً وحفظاً (6)	072321	1	1	القرآن الكريم تلاوةً وحفظاً (5)	072311	1
2	النحو وتطبيقاته (6)	072322	2	2	النحو وتطبيقاته (5)	072312	2
3	نصوص العصر العباسي (نثر)	072323	3	2	نصوص العصر العباسي (شعر)	072313	3
2	أدب الدول المتتابعة	072324	4	2	الأدب الأندلسي والمغربي (شعرونثر)	072314	4
2	التاريخ الإسلامي ونظم الحضارة	072325	5	2	النقد الأندلسي والمغربي	072315	5
2	الإعجاز البلاغي في القرآن الكريم	072326	6	2	البلاغة (2)	072316	6
2	الحديث الشريف وعلومه	072327	7	3	اللغة الإنجليزية (5)	072317	7
3	الصرف (2)	072328	8	3	أسس الابتكار وريادة الأعمال	072318	8
17	المجموع			17	المجموع		

السنة الرابعة							
الفصل الثاني				الفصل الأول			
عدد الساعات	المساق	رقم المساق	م	عدد الساعات	المساق	رقم المساق	م
1	القرآن الكريم تلاوة وحفظاً (8)	072421	1	1	القرآن الكريم تلاوة وحفظاً (7)	072411	1
3	النقد الأدبي الحديث	072422	2	2	النحو وتطبيقاته (7)	072412	2
2	النثر العربي الحديث	072423	3	2	تحليل نصوص أدبية	072413	3
2	الأدب المقارن	072424	4	2	الشعر العربي الحديث	072414	4
2	مذاهب التفسير	072425	5	2	الأسلوبية	072415	5
1	بحث التخرج	072426	6	2	أدب الخليج	072416	6
3	لغة الإعلام	072427 ت	7	3	اللغة الإنجليزية (6)	072417	7
3	التصحيح اللغوي	072418 ت	8	3	المدارس اللسانية وتطبيقاتها	072428 ع	8
17	المجموع			17	المجموع		

## المساقات الاختيارية

مسار التدقيق اللغوي				المسار العام			
عدد الساعات	اسم المساق	رقم المساق	م	عدد الساعات	اسم المساق	رقم المساق	م
3 (2+2)	التصحيح اللغوي	072418 ت	1	3	تحليل الخطاب	072418 ع	1
3 (2+2)	لغة الإعلام	072427 ت	2	3	أدب الطفل	072427 ع	2
3 (2+2)	الكتابة والتعبير	072428 ت	3	3	المدارس اللسانية وتطبيقاتها	072428 ع	3

## عمادة شؤون الطلبة:

هي عمادة معنية بمتابعة شؤون الطلبة في الجامعة؛ حيث تعمل على الارتقاء بمستوى الطلبة بما يتناسب مع إعداد الكفاءات البشرية الإعدادَ التربويَّ السليم، وتأصيل أخلاقيات الطلبة وسلوكياتهم، والتنمية الشاملة للوطن، وتحقيق الريادة في الخدمات التي تقدم للطلبة، وتعزيز الثقة لديهم في إنتاج المعارف والمهارات، ونقلها لخدمة المجتمع، وتوثيق العلاقة بين الطلبة والمدرسين، وتقديم المقترحات والحلول المناسبة لكل ما يُسهم في المشاركة الفعالة للطلبة في العملية التدريسية، والأنشطة الطلابية الثقافية والعلمية.

### رؤية العمادة:

الاستثمار النوعي في التنمية الشاملة للشباب الجامعي، والعمل على توظيف طاقات الطلبة، بما يجعلهم راضين عن البيئة الجامعية.

### رسالتها:

تسعى عمادة شؤون الطلبة لإكساب الطلبة المهارات والخبرات المتممة للجانب المعرفي العلمي، وذلك من خلال رعاية الطالب عبر منظومة متكاملة من الأنشطة والخدمات التي روعيت فيها الإحاطة بالجوانب المختلفة.

### مهام العمادة:

- اعتماد خطة الأنشطة والبرامج الطلابية المتنوعة، وتنفيذها.
- متابعة سلوك الطلبة داخل الحرم الجامعي.
- الإشراف على الخدمات التي تقدمها الجامعة للطلبة.
- تقديم الدعم والرعاية للطلبة.

- إرشاد الطلبة وتوجيههم، والاستماع إلى مشاكلهم، والعمل على إيجاد الحلول المناسبة لها.
- الإشراف المباشر على سير الاختبارات النهائية ورفع تقرير يومي عنها إلى مدير الجامعة.

### مساعد عميد شؤون الطلبة:

يتولى مساعد عميد شؤون الطلبة متابعة سير العملية التعليمية والإشراف على الأنشطة الطلابية العلمية والثقافية ومتابعة الجداول والامتحانات، وما يطرأ من تعديلات على الخطة الدراسية والجداول الدراسي، وفق توجيهات عميد شؤون الطلبة.

### قسم الشؤون الطلابية:

للقسم وحدتان (طالبات، وطلاب)؛ تُشكلان جزءاً أساسياً من أقسام الدعم الطلابي في الجامعة، وهما تابعتان لعمادة شؤون الطلبة، وتُعتَيان بتقديم الدعم للطلبة فيما يخص الخدمات الطلابية من (المنح والإعانة، المواصلات، الرعاية الصحية، تهيئة القاعات الدراسية، والكتب الجامعية للطلبة).

### 1. وحدة المنح والإعانة المالية للطلبة:

تقدّم جامعة الوصل منحًا دراسية مجانية لجميع منتسبيها في برامج البكالوريوس طيلة دراستهم فيها، وكذا المساعدات المالية تحت بند (الإعانة الاجتماعية للطلبة) التي تقدمها الجامعة للطلبة المستحقين لها، ضمن قواعد وشروط تعتمدها إدارة الجامعة.

### 2. الخدمات الطلابية:

يقدم القسم مجموعة من الخدمات التي تساند الطلبة خلال فترة دراستهم وحتى تخرجهم، هي:

## أ- خدمة المواصلات:

- تُعنى (خدمة المواصلات) بالجامعة بتنظيم نقل الطالبات من مقر إقامتهم إلى الجامعة، وتستخدم حافلات مزودة بوسائل الراحة والأمان؛ حيث يقوم على خدمة النقل طاقم من السائقين والمشرفين الأكفاء والمتميزين، وَيُعَدُّ النقل الجامعي من الخدمات شبه المجانية والتنافسية للطلبة.
- تأمين نقل الطلبة إلى أماكن الأنشطة خارج الجامعة، نحو الزيارات والرحلات العلمية والترفيهية، والمشاركة في المؤتمرات والمحاضرات الخارجية.

## ب- الرعاية الصحية:

- تحرص الجامعة على سلامة الطلبة وصحتهم، و تلتزم بتوفير الخدمات الصحية اللازمة، والتحويل إلى جهات صحية معتمدة للعناية بالصحة في الوقت المناسب، وتهدف إلى تعزيز الوضع الصحي لمنتسبي الجامعة، وذلك كما يأتي:
- يحق لطلبة الجامعة والعاملين بها وزوارها تلقي الإسعافات الأولية عند الحالات الطارئة، ومن ثم يتم تحويلهم إلى مراكز صحية خارجية.
- توفر الجامعة خدمات طبية للتعامل مع المشكلات الصحية والأمراض والإصابات إما بمعالجتها في الحرم الجامعي أو بإحالتها إلى مركز طبي معتمد.



- في حالة وجود حالة طوارئ في الحرم الجامعي؛ حيث لا تكون خدمة الإسعاف قريبة، يتم الاتصال بخدمة الإسعاف للحضور للحرم الجامعي، وينقل المريض لأقرب مستشفى لمزيد من العناية.

## 3. الاستقبال:

يشرف على ضبط دخول الطلبة والمراجعين وخروجهم؛ بالتعاون مع قسم الأمن في الجامعة، كما يُعنى باستقبال المكالمات الخارجية، وتزويد المتصلين والمستفسرين عن أي معلومة يودون التوصل إليها.

## 4. الأنشطة الطلابية والفعاليات:

تحرص عمادة شؤون الطلبة على تفعيل الأنشطة الاجتماعية والثقافية والرياضية والفنية والأدبية والفكرية والتربوية والترفيهية، التي تُسهم في تزويد الطلبة بالخبرات التي تبث فيهم روح التعاون، وتدربهم على القيادة والعمل الجماعي؛ ما يُؤثر في بناء شخصياتهم أمام ما يواجهونه من تحديات، وما يقابلهم من مشاكل، وما يتحملونه من مسؤوليات.

وتسعى الجامعة إلى توفير أنشطة علمية وثقافية ورياضية مختلفة، لتحقيق الأهداف المرجوة ابتغاء تنمية روح المسؤولية والالتزام لدى الطلبة، ومن ثمّ تهيئة مناخ جامعي مناسب لهم، ما يُسهم في الارتقاء بمشاركاتهم في جميع مجالات الحياة و يُعزّز روح المبادرة والمنافسة العلمية الشريفة لديهم، مع الأخذ بعين الاعتبار أنه:

- يجب أن تتوافق كافة الأنشطة التي تنظمها الهيئات الطلابية مع رسالة الجامعة ورؤيتها وسياساتها وإجراءاتها.

● إصدار النشرات الإعلامية الدورية، والإعلانات الحائطية المختلفة.

ومن المسابقات والنشاطات التي تُقيمها هذه اللجنة:

- مسابقة القرآن الكريم.
- مسابقات البحوث العلمية والثقافية.
- مسابقات الإبداع الشعري بالتنسيق مع كلية الآداب - قسم اللغة العربية.
- المسابقات الأدبية (القصة القصيرة - المقالة).
- مسابقة الشطرنج.
- تنظيم معارض الكتاب.
- تنظيم المحاضرات العلمية في المجالات المختلفة.
- المشاركة في الأنشطة الثقافية لجامعات التعليم العالي ومؤسساته، وذلك بالتواصل والتنسيق مع الجامعات الأخرى في الدولة.

### 3. لجنة العلاقات العامة والإعلام:

تختصُّ اللجنة بتنظيم أوجه النشاط الإعلامي والعلاقات العامة وتنمية مهارات الطلبة الإبداعية والإعلامية والتسويقية. ومن مهامها:

- التغطية الإعلامية لجميع الفعاليات والأنشطة.
- الإسهام في إصدار مجلة الأنشطة الطلابية.
- إظهار الأنشطة الطلابية في وسائل التواصل الاجتماعي.



- لا يجوز تنظيم الفعاليات والأنشطة التي تتضمن اشتراك مؤسسة أو شخص أو مجموعة خارجية إلا بعد الموافقة المسبقة من مدير الجامعة، بالتنسيق مع الإدارة المسؤولة عن الأنشطة والريادة الطلابية، بما يتوافق مع اللوائح والقوانين النافذة.

### يتألف هذه القسم من عدة لجان، هي:

#### 1. اللجنة الرياضية:

تختص هذه اللجنة بتفعيل دور الطلبة في الأنشطة الرياضية وتشجيعهم على ممارستها، وذلك من خلال إقامة الفعاليات والمسابقات الرياضية التي تهدف إلى تنمية مهاراتهم؛ حيث تُقام هذه الأنشطة على المستويين الداخلي والخارجي لتمثيل الجامعة في كافة المحافل الرياضية.

#### 2. اللجنة الثقافية:

- يحتل نشاط اللجنة الثقافية مكانة خاصة بوصفه عنصراً مهماً من عناصر الحياة الثقافية لدى الطلبة من خلال ما يأتي:
- تَنْظِيمُ أوجه النشاط الثقافي والوعي بقضايا الوطن، وتنمية طاقات الطلبة الإبداعية والثقافية.
- وضع برامج مختلفة لتنمية مواهب الطلبة وقدراتهم في المجالات الأدبية والثقافية والعلمية، وتشجيعهم على البحث العلمي الهادف والدراسات العلمية والاجتماعية.
- إقامة المعارض المختلفة، وعرض الأفلام الوثائقية والمسرحيات.
- تنظيم المهرجانات، والمحاضرات الثقافية، والدورات، والندوات الفكرية، والأمسيات الشعرية والأدبية.



#### 4. لجنة النشاط الاجتماعي والرحلات:

تختص اللجنة بتنظيم الرحلات الاجتماعية والثقافية والترفيهية، بهدف تنمية المهارات الاجتماعية، وبث روح التعاون بين الطلبة وأعضاء هيئة التدريس والعاملين في الجامعة. ومن أنشطتها:

- المشاركة في اللقاءات الطلابية المشتركة بين الجامعات ومؤسسات التعليم العالي.
- تنظيم زيارات علمية استطلاعية لبعض الجهات والمؤسسات، والمعالم الحضارية والأثرية في الدولة.
- الإسهام في خدمة المجتمع من خلال المشاركة في الأعمال التطوعية.

#### 5. المجلس الطلابي «الجمعيات الطلابية»:

هو مجلس يضم نخبة من الطلبة الذين تم انتخابهم وفق الأسس والمعايير التي تُنظّم مجالس الطلبة في الجامعة، وبحسب الشروط المعمول بها في وزارة التربية والتعليم بدولة الإمارات العربية المتحدة.

ويعمل على تأمين حقوق الطلبة وواجباتهم في الجامعة والمجتمع، بالإضافة إلى التعاون مع إدارة الجامعة لتحسين سير العملية التدريسية، والإسهام في خدمة الطلبة وتنمية مهاراتهم، والقيام بالأنشطة العلمية والثقافية والترفيهية

#### ومن الأنشطة والخدمات التي تقدمها الجامعة:

انطلاقاً من رسالة الجامعة العلمية والثقافية، والإسهام في خدمة المجتمع، تقوم الجامعة بعدد من الأنشطة والفعاليات، منها:

1. تنظم الجامعة كل عام موسمًا ثقافيًا يحاضر فيه نخبة من العلماء والمفكرين من داخل الجامعة وخارجها على مدار العام الدراسي.
2. تنظم الجامعة كل عامين ندوة علمية دولية في السنة النبوية، تكون أبحاثها محكمة، وقد وصل عدد الدورات إلى الدورة التاسعة.
3. تصدر الجامعة مجلة دورية نصف سنوية، وهي مجلة علمية محكمة تنشر بحوثًا ودراسات جادة للباحثين من داخل الجامعة وخارجها، وقد بلغت حاليًا العدد (57).
4. تصدر الجامعة كتبًا جامعية للخطط الدراسية، وبلغت إلى اليوم (24 كتابًا).
5. تصدر اللجنة الثقافية في الجامعة مجلة طلابية سنوية (مجلة ميلاد فجر).
6. يصدر طلبة الدراسات العليا مجلة علمية ثقافية فصلية، تعنى بتوظيف البحوث والمقالات لخدمة البحث العلمي.
7. تعمل الجامعة على تنمية علاقاتها العلمية والثقافية مع كثير من الجامعات والكليات والمراكز الثقافية الأخرى في دولة الإمارات العربية المتحدة والدول العربية والإسلامية؛ بهدف تبادل الخبرة والمعرفة في ميادين التعليم العالي وجودة مخرجاته، والتوجيه والدعوة.
8. أعدت الجامعة أحدث مختبرات تعليم الحاسوب ونظم المعلومات. وتتعاون في هذا المجال مع مركز

الأعمال الإدارية لخدمة المجتمع خلال الإجازة الصيفية.

14. تشارك الجامعة في فعاليات برنامج التعددية الثقافية الذي تنظمه كلية آل مكتوم للتعليم العالي في أستراليا بشكل دوري، مرتين كل سنة (الدورة الشتوية، الدورة الصيفية).

### قسم القبول والتسجيل:

هو الجهة المسؤولة عن كل ما يتعلق بتطبيق سياسة الجامعة في قبول الطلبة وتسجيلهم في البرامج الأكاديمية المطروحة، من خلال إجراءات متعددة ومتابعة مستمرة لبياناتهم، بالإضافة إلى متابعة الوضع الأكاديمي للطلاب، ومتابعة الحضور والغياب، وكذلك استقبال الطلبة وأولياء أمورهم لتعريفهم بأهم برامج الجامعة وتخصصاتها وتوزيع النشرات ودليل الطلبة الإرشادي، والرد على استفساراتهم، والتأكد من استيفاء شروط ولوائح القبول وتطويرها وفق معايير العمل في الجامعة، وتوصيات وزارة التربية والتعليم، كما تعمل على تذليل الصعوبات للطلبة من خلال وحداتها المختلفة (وحدة القبول - وحدة تسجيل البرامج - وحدة متابعة الامتحانات - وحدة التخرج).

وفيما يأتي ذكر المهام المنوطة بهذه الإدارة؛ وتتوزع على محورين هما: القبول والتسجيل، انتظام الدراسة والتخرج. وفيما يأتي شرح وافٍ لكل منهما:



طلال أبو غزالة كامبردج لمهارات تقنية المعلومات المعتمدة من جامعة كامبردج في بريطانيا.

9. في الجامعة مكتبة جامعية كبيرة تقدم خدماتها للطلبة وأعضاء هيئة التدريس بما تحويه من أمهات المصادر والمراجع التي تتعلق بالأقسام العلمية في الجامعة وبالثقافة العامة، ويزيد عددها على ثلاثة وسبعين ألف كتاب، متضمنة المكتبة الرقمية، يضاف إليها عدد كبير من المجلات والدوريات العلمية ورسائل الماجستير والدكتوراه.

10. لَقَدْ خصصت قاعة لطالبات الدراسات العليا، وأخرى لتخريج الحديث. وتتابع المكتبة أحدث الإصدارات وما يحتاج إليه الباحثون والطلاب في الجامعة من خلال قسم التزويد. وُزِدَت المكتبة بأحدث الوسائل التقنية لتسهيل عمل الطلاب فيها.

11. تخدم مكتبة مركز جمعة الماجد للثقافة والتراث أساتذة الجامعة وطلبتها. وتم ربط الجامعة بالمركز من خلال شبكة الحاسب الآلي للإفادة من برنامج الإعارة، لما في هذا المركز من الكتب والمخطوطات الثمينة المتنوعة.

12. تضم الجامعة مسجدًا مناسبًا توقّرت فيه جميع الخدمات ليتمكن الطلبة من التدريب العملي في الوعظ والإرشاد والدعوة والخطابة بإشراف أساتذة من الجامعة.

13. تتيح الجامعة بالتعاون مع مؤسسات الدولة المختلفة تأمين تدريب عملي اختياري لطالبات الجامعة في

## المحور الأول: القبول و التسجيل في الجامعة:

تقبل جامعة الوصل وفق قرارات مجلس أمنائها؛ الطلبة الإماراتيين، وأبناء المواطنين، ومواطني دول مجلس التعاون الخليجي وأبناء الجاليات العربية وغير العربية المستوفين للشروط التي ستذكر لاحقاً.

وتنقسم عملية تسجيل الطالب المستجد إلى مرحلتين هما: مرحلة القبول ومرحلة التسجيل.

### أولاً: مرحلة القبول:

يُعلنُ رسمياً عن فتح باب القبول في شهر مارس من كل عام، بحسب الشروط المذكورة في الجدول الآتي:

الفئة	المواطنون وأبناء المواطنين	طلبة دول مجلس التعاون الخليجي	أبناء الجاليات العربية
معدّل الطالب في الثانوية العامة	لا يقل عن 70%	لا يقل عن 70%	لا يقل عن 85% مع المفاضلة بالنسب
جهة إصدار شهادة الثانوية العامة	دولة الإمارات أو أي دولة بشرط اعتماد الشهادة من الجهات الرسمية في دولة الإمارات	أي دولة خليجية بشرط اعتمادها من الجهات الرسمية في دولة الإمارات	إحدى مدارس دولة الإمارات العربية الحكومية أو الخاصة
تاريخ إصدار شهادة الثانوية العامة	أن لا يزيد تاريخ صدورهما عن ثلاث سنوات.	أن لا يزيد تاريخ صدورهما عن ثلاث سنوات.	أن لا يزيد تاريخ صدورهما عن سنتين.

### ب- الوثائق المطلوبة:

- صورة من شهادة الثانوية العامة.
- صور من جواز السفر، خلاصة القيد، الهوية الإماراتية لطلبة دولة الإمارات العربية المتحدة.
- صورة من جواز سفر الأم، وخلاصة قيدها، وصورة من بطاقة هويتها، وشهادة ميلادها لأبناء المواطنين.
- صورة من جواز سفر، ساري المفعول لأبناء دول مجلس التعاون الخليجي.
- صورة من جواز سفر، ساري المفعول مع صورة من الإقامة لأبناء الجاليات العربية.

### ج- الإعلان عن أسماء المقبولين في الجهات الرسمية:

#### ثانياً: مرحلة التسجيل:

بعد إعلان الجامعة عن أسماء الطلبة المقبولين، تبدأ مرحلة التسجيل في شهر يوليو من كل عام، يطلب فيها من الطالب الحضور شخصياً لاستكمال إجراءات التسجيل التي تتضمن:

- تقديم صورة(مصدقة) من شهادة الثانوية العامة.

- اللغة العربية وآدابها: (تخصص: الأدب والنقد)،  
(تخصص: اللغة والنحو).

وتمنح الجامعة درجة الدكتوراه للطلّابات في الاختصاصات الآتية:

- الدكتوراه في الشريعة الإسلامية: (تخصص: الفقه)،  
(تخصص: أصول الفقه).
- اللغة العربية وآدابها: (تخصص: الأدب والنقد)،  
(تخصص: اللغة والنحو).

يشترط للقبول في درجة الماجستير أن يكون الطالب حائزاً على معدل تخرج في البكالوريوس لا يقل عن جيد، وأن تكون شهادته متوافقة مع الاختصاص الذي يرغب التسجيل فيه.

كما يشترط للتسجيل في درجة الدكتوراه أن يكون المتقدم حائزاً على تقدير جيد جداً على الأقل في درجة الماجستير.

تتألف الدراسة في كل من درجتي الماجستير والدكتوراه من سنة تمهيدية في فصلين دراسيين، وبعدها إعداد الرسالة بإشراف أحد أساتذة القسم، وتتم المناقشة من لجنة علمية تشكلها الجامعة.

### البطاقات الجامعية للطلّبة:

- يصدر قسم القبول والتسجيل للطلّبة المقبولين في الجامعة بعد مرحلة القبول بطاقات جامعية رسمية لاستخدامها أثناء دراستهم في الجامعة، وذلك للإفادة من الخدمات الجامعية المتعددة، وللدخول إلى الاختبارات النهائية، وإلى الحرم الجامعي، وغيرها من متطلبات إثبات الشخصية. وعليهم إبراز هذه البطاقة لموظفي الجامعة عند الطلب.

- تعبئة طلب الالتحاق.
- اختيار التخصص المطلوب.
- تقديم شهادة لياقة صحية (شهادة الفحص الطبي) أصلية صادرة من جهة رسمية سارية المفعول، لم يمض على صدورها أكثر من ثلاثة أشهر.
- أربع صور شخصية حديثة.
- صورة من شهادة الميلاد.
- صورة من بطاقة الهوية.
- توقيع إقرار وتعهّد بالالتزام بلوائح الجامعة وأنظمتها.
- دفع رسوم التسجيل.
- صورة عن الإقامة سارية المفعول.

### الدرجات العلمية التي تمنحها الجامعة

تمنح الجامعة الدرجات العلمية الآتية:

#### 1. البكالوريوس:

- درجة البكالوريوس في الدراسات الإسلامية.
  - درجة البكالوريوس في اللغة العربية وآدابها.
- مدة الدراسة فيها: أربع سنوات دراسية في ثمانية فصول، ولا يجوز بقاء الطالب في الجامعة مدة تزيد على ضعف هذه المدة.

#### 2. الدراسات العليا:

تمنح الجامعة درجة الماجستير للطلّبة (طلاب، طالبات) في الاختصاصات الآتية:

- الماجستير في الشريعة الإسلامية: (تخصص: الفقه)، (تخصص: أصول الفقه)

● أن يتقدم بالوثائق المطلوبة لإجراء التحويل (سيتم تفصيلها لاحقاً).

● أن تجري له الجامعة معادلة المساقات بحسب الأسس المعتمدة.

ج- أسس المعادلة:

● يحتسب المساق للطالب إذا توافق مع مفردات مثيلة في الخطة الدراسية للقسم العلمي المحوّل إليه بما لا يقل عن نسبة 75%، وحصل فيه على درجة جيد فأكثر.

● ويراعى في التعادل عدد الساعات التي درسها الطالب في المساق الواحد مقارنة بعدد ساعات المساق في الجامعة.

● لا تحتسب المساقات التي نجح فيها الطالب في الجامعة أو الجامعة المحوّل منها وليس لها نظير في الخطط الدراسية للقسم المحوّل إليه.

● لا يُحوّل إلى الجامعة أي طالب سبق فصله تأديبياً من الجامعة أو الجامعة التي حوّل منها. وإذا اتضح بعد تحويل الطالب وإجراء التعادل له، أنه سبق فصله لأسباب تأديبية، يلغى قيده نهائياً من الجامعة.

● يكون التحويل إلى الأقسام غير المناظرة (الأقسام العلمية التي لا تتفق مع خطط الأقسام العلمية في الجامعة ومساقتها، وإن تشابهت في المسمى) في المستوى الأول فقط (أي في الفصل الدراسي الأول من السنة الأولى).

● يكون التحويل إلى الأقسام المناظرة في الفصل الدراسي الأول من السنة الدراسية الأولى حتى بداية الفصل الدراسي الأول من (بداية السنة الدراسية الثالثة) بحيث يدرس الطالب المحوّل في القسم المحوّل إليه أربعة مستويات على الأقل (أي سنتين دراسيتين).

● تعد بطاقة الطالب الجامعية ملكاً للجامعة، وعلى الطالب تسليمها للجامعة عند تخرجه أو عند إنهاء علاقته بالجامعة لأي سبب كان.

● يجب إبلاغ قسم القبول والتسجيل فوراً عن البطاقات الجامعية المفقودة أو التالفة، ويمكن استصدار بطاقة جامعية أخرى كبديل فاقد مقابل رسوم محددة.

● نظراً لاستخدام البطاقة الجامعية للدخول الشخصي للحرم الجامعي، سيتم تفعيل أو إيقاف أو تعديل إذن الدخول للجامعة تبعاً للتغييرات التي تطرأ على حالة الطالب.

● يُعد الاستخدام الخاطئ أو الامتلاك غير المسموح به لبطاقة الطالب الجامعية مخالفة وخرقاً للوائح الجامعة، ويعرض مرتكبها للمسؤولية القانونية.

## الطلاب المنتقلون من جامعات وكليات أخرى:

### أولاً: مرحلة القبول:

أ- لا يجوز الانتقال من أقسام علمية في جامعات أو كليات أخرى إلى الأقسام العلمية المناظرة لها في هذه الجامعة، إلا بتحقّق التوافق بينهما بالاختصاص والخطط الدراسية والمساقات.

ب- يشترط لقبول التحويل من جامعات أو كليات أخرى إلى الأقسام المناظرة لها (الأقسام العلمية في الجامعات أو الكليات الأخرى التي تتفق مع أقسام الجامعة من حيث الاختصاص والخطط الدراسية والمساقات التي تدرس بها) في الجامعة ما يأتي:

● أن يكون الطالب قد أمضى فصلاً دراسياً أو أكثر في الجامعة أو الجامعة التي يريد التحويل منها.

● أن تكون شهادته الثانوية من الشهادات التي تقبلها الجامعة للتسجيل فيها، وألاً يقل معدله في الثانوية عن معدل القبول في سنة التقدم إلى الجامعة.

## ثانياً: مرحلة التسجيل (التحويل):

أن يتقدم الطالب بالوثائق المطلوبة لإجراء التحويل، وهي:

- تعبئة طلب الالتحاق.
- صورة مصدقة من شهادة الثانوية العامة.
- صورة من جواز السفر، صورة من خلاصة القيد، وصورة عن الهوية لطلبة دولة الإمارات العربية المتحدة.
- صورة من جواز سفر الأم، وخلاصة قيدها، وصورة عن بطاقة هويتها، وشهادة ميلادها لأبناء المواطنين.
- صورة من جواز السفر، ساري المفعول لأبناء دول مجلس التعاون الخليجي.
- صورة من جواز السفر، ساري المفعول مع صورة عن الإقامة لأبناء الجاليات العربية.
- السجل الدراسي للطلاب من الجامعة أو الجامعة المحول منها مصدقاً، مع توصيف مفصل للمسابقات مؤنق بختم الجامعة أو الجامعة المحول منها.
- أربع صور شخصية.
- شهادة حسن السيرة والسلوك من الجامعة المحول منها، أو من جهة رسمية، سارية المفعول، أصلية، ولم يمض عليها أكثر من ثلاثة أشهر.

● صورة من شهادة الميلاد.

- شهادة لياقة صحية (شهادة الفحص الطبي) أصلية، صادرة من جهة رسمية، سارية المفعول، ولم يمض عليها أكثر من ثلاثة أشهر.

## ثالثاً: إجراءات التحويل:

- على طالب التحويل والمعادلة أن يتقدم إلى الجامعة بالوثائق اللازمة لتعادل المسابقات، مصدقة بحسب الأصول المعمول بها في وزارة التربية والتعليم، ويتم ذلك في الموعد الذي تحدده الجامعة كل عام لقبول طلبات التعادل.

- تنظر اللجنة المختصة في الجامعة في المسابقات التي درسها الطالب خارج الجامعة، وحصل فيها على تقدير جيد فأكثر، ويعفَى من المساق المعادل لما درس، وتُثبت في السجل الأكاديمي للطلاب المسابقات التي عودت له، ويُرمز لها بكلمة "تعادل"، ولا تحتسب ضمن مجموع الساعات والمعدل.
- للطلاب أن يتظلم معترضاً على قرار التعادل خلال أسبوعين من تاريخ صدوره، ولا يحق له التظلم بعدها.
- في حال تحوّل الطالب من اختصاص إلى آخر في الجامعة، تحتسب مدة بقائه فيها من تاريخ التحويل، ولا ينظر إلى المدة التي أمضاها في الاختصاص السابق.
- مراجعة إدارة القبول والتسجيل لمعرفة المسابقات المعادلة، والمساقات المحمولة إدارياً؛ حيث تستكمل إجراءات التعادل والتسجيل خلال شهر من بداية العام الدراسي (الفصل الأول).

## رابعاً: معادلة شهادات المهارات العلمية:

الطالب الحاصل على شهادة المهارات العلمية، يتقدّم بها وتتم معادلتها وفق الآتي:

- شهادة كامبردج، وIC3 و-ICDL: يخضع الطالب عند تقدمه لمعادلة إحدى هذه الشهادات لامتحان تحديد المستوى؛ يُجرى له في الجامعة في بداية العام الدراسي، وفي حال نجاحه فيه تُعرض حالته على لجنة المعادلات، التي تقوم بمعادلتها بالمساقات المناسبة.
- تراجع كل من شهادة - - CEPA - IELTS - TOEFL EMSAT، وتتمّ معادلتها بمساقات مناسبة من قبل اللجنة المعنية. ولا تُعادل بعد مضي سنتين فأكثر على حصول الطالب عليها، على أن تكون مصدقة من هيئة المعرفة أو الجهات الحكومية ذات الصلة.

المساقات التي يحملها الطالب المحول من جامعة أو كلية أخرى حملًا إداريًا بنتيجة التعادل لا تدخل في حساب الرسوم لمدة سنة دراسية واحدة فقط، هي السنة التي جرى فيها التحويل.

يتقدم الطلاب الذين يحملون مساقات إدارية بنتيجة التحويل إلى امتحان دورة الإعادة في مفردات المساقات المطالبين بها، بحسب ما هو مساق في خطة القسم للعام الدراسي الذي يتقدمون إلى امتحاناته.

## جدول معادلة الشهادات العلمية/المهارة/مساقات الحاسوب:

### 1. مساقات الحاسوب:

م	اسم الشهادة	حاسوب (1)	ملاحظات
	شهادة كامبردج	تعادل	
	ICDL	تعادل	
	IC3	تعادل	

### 2. مساقات اللغة الإنجليزية:

Cambridge	EMSAT	TOEFL			IELTS	أسماء مساقات الكلية
		IBT	CBT	PBT		
153 - 147	1075 - 950	51	139	450	4.5	تعادل مادة إنجليزي (1)
161 - 154	1225 - 1100	61	173	500	5.0	تعادل مادة إنجليزي (1+2)
168 - 162	1375 - 1250	71	197	530	5.5	تعادل مادة إنجليزي (1+2+3+4)
لا تزيد مدة صلاحية الشهادة على سنتين من تاريخ الحصول عليها						

### خامسًا: رسوم الخدمات الطلابية:

الرسوم	الخدمات	م
350 درهم	الشهادة المصدقة - أمريكيون (بدل تالف - بدل فاقد)	1
50 درهم	شهادة التخرج (بدل تالف - بدل فاقد)	2
50 درهم	سجل دراسي رسمي	3
10 دراهم	سجل دراسي غير رسمي	4
50 درهم	تغيير التخصص داخل الجامعة	5
100 درهم	رسوم طلب مراجعة العلامات (تظلم)	6
50 درهم	إيجار خزائن حديدية للفصل الواحد	7
20 درهم	بدل فاقد مفتاح خزائن حديدية	8
100 درهم	معادلة المواد للطلبة المنقولين من جامعات أخرى	9

## المحور الثاني: انتظام الدراسة والتخريج:

- تقبله الجامعة. ولا تحق له بعد ذلك العودة إليها.
  - يُلغى قيد الطالب نهائيًا إذا فُصل من الجامعة فصلًا تأديبيًا نهائيًا، ولا تحق له العودة إليها.
  - 6. إعادة القيد: هو إعادة قيد الطالب الملغى قيده إلغاء مؤقتًا، أو إعادة قيد الطالب الذي أوقف قيده بإرادته، ويكون ذلك بملء استمارة مُعدّة في إدارة القبول والتسجيل لهذا الغرض يبين فيها رغبته في إعادة قيده. ويجوز للطالب الذي أوقف قيده أن يستعيده مرة واحدة فقط، وفق الضوابط الآتية:
    - أن يتقدم بطلب إعادة القيد خلال مدة لا تزيد عن فصل دراسي واحد من تاريخ إلغاء القيد، وإلا ألغى قيده نهائيًا.
    - أن يتقدم بطلب سحب إيقاف قيده الذي سبق له أن تقدم به خلال خمسة عشر يومًا من تاريخ تقديم طلب إعادة القيد المذكور آنفًا. ويُعامل في هذه الحالة معاملة الطالب المنتظم فيما يتعلق بالغياب.
  - الفصل الأكاديمي: هو فصل الطالب نهائيًا من الجامعة للأسباب الآتية:
    - رسوب الطالب عامين دراسيين في مرحلة دراسية واحدة.
    - تجاوز مدة بقاء الطالب في الجامعة ضعف مدة الدراسة، على ألا تُحتسب مدة إيقاف القيد ومدة تغيير التخصص العلمي ضمن هذه المدة.
    - تُحتسب مدة الفصل التأديبي، ومدة إلغاء القيد بسبب الغياب، ضمن مدة الفصل الأكاديمي المسموح بها، والمدة التي يجوز للطالب البقاء فيها بالجامعة.
- الحضور والغياب:**
- الانتظام في الدراسة إلزامي في جميع مساقات الجامعة، وعلى الطالب أن يحقق نسبة حضور في كل مساق لا تقل عن 80% من ساعات هذا المساق، وإلا حُرّم من التقدم إلى امتحانه في نهاية الفصل.
  - إذا تقدم الطالب بعذر تقبله الجامعة، يسمح له بدخول امتحان المساق، شريطة ألا يقل حضور الطالب فيه عن 70%.

1. لا يحق للطالب البقاء في الجامعة مدة تزيد على ضعف المدة المحددة؛ ولا يحق له أيضا الرسوب في السنة الواحدة أكثر من مرة؛ إذ يُفصل في الحالتين فصلًا أكاديميًا.
2. يحق للطالب إيقاف دراسته بناء على رغبته لمدة أربعة فصول دراسية مُجزّأة على مرحلتين، كل مرحلة تكون في فصلين متتاليين، على ألا تكون المرحلتان متواليتين.
3. لا يجوز للطالب إيقاف الدراسة في السنة الأولى، سواء أكان مستجدًا أم راسبًا.
4. يسلم البطاقة الجامعية لإدارة القبول والتسجيل.
5. إلغاء القيد: هو عبارة عن فصل الطالب فصلًا غير نهائي، بسبب انقطاعه عن الدوام فصلًا دراسيًا واحدًا من غير أن يتقدم بطلب إيقاف الدراسة، وتُحق له العودة خلال فصل دراسي واحد من تاريخ إلغاء القيد. ويخضع إلغاء القيد للضوابط الآتية:
  - يُلغى قيد الطالب في السنوات ما بعد الأولى لمدة فصل دراسي واحد، إذا انقطع عن الدراسة ثلاثة أسابيع متوالية ولم يتقدم بطلب لإيقاف القيد، أو بعذر تقبله الجامعة. ويحق له العودة بعدها. وتعدّ مدة إلغاء القيد جزءًا من المدة المسموح بها للبقاء في السنة الدراسية التي هو فيها.
  - إذا استمر انقطاع الطالب عن الدراسة فصلًا دراسيًا آخر بعد إلغاء قيده لمدة فصل، أي يكون انقطاعه فصلين دراسيين كاملين يُلغى قيده نهائيًا من الجامعة، ولا تحق له بعد ذلك العودة إليها.
  - يُلغى قيد الطالب نهائيًا بناء على رغبته إذا تقدم بطلب انسحاب من الجامعة، ولا تحق له بعد ذلك العودة إليها.
  - يُلغى قيد الطالب نهائيًا إذا انقطع عن الدراسة في السنة الأولى ثلاثة أسابيع متوالية إذا لم يتقدم بعذر



● إذا تجاوز غياب الطالب في المساق ما نسبته 30% حُرِّم من دخول امتحانه مهما كان عذره.

● إذا غاب الطالب عن محاضرات أي مساق؛ ما يساوي عدد ساعاته في أسبوع دراسي واحد، يُوجَّه إليه إنذار أول.

● إذا غاب الطالب عن محاضرات أي مساق؛ ما يساوي عدد ساعاته في أسبوعين دراسيين، يُوجَّه إليه إنذار ثان.

● إذا تجاوز غياب الطالب في محاضرات أي مساق، ما يساوي عدد ساعاته في ثلاثة أسابيع دراسية، ولم يتقدم بأي عذر تقبله الجامعة وفق المشار إليه في الفقرة (2) السابقة، يُحرَّم من التقدم إلى الامتحان النهائي للمساق، ويُعلن ذلك في لوحة الإعلانات. ولا يحتفظ بدرجة أعمال الفصل.

### نظام الامتحانات:

● تعقد الجامعة ثلاثة امتحانات أساسية نهائية خلال السنة الدراسية على النحو الآتي:

الأول: في نهاية الفصل الدراسي الأول، ويُمتحن الطلبة في جميع المساقات الدراسية للفصل الأول.

الثاني: في نهاية الفصل الدراسي الثاني، ويمتحن الطلبة في جميع المساقات الدراسية للفصل الثاني.

الثالث: امتحان الدور الثاني "دورة الإعادة"، ويكون بعد نهاية امتحانات الفصل الدراسي الثاني، ويقتصر على:

■ الطلبة الراشدين بثلاثة مساقات فأقل، بالنسبة إلى السنوات الأولى والثانية والثالثة.

■ الطلبة الذين لم يحضروا الاختبار النهائي، وتقدموا بأعذار مقبولة.

■ طلبة السنة الرابعة المتوقع تخرجهم على أربع مساقات فأقل.

### وتكون هذه الامتحانات على نوعين:

أ- امتحان تحريري: إجراء الامتحان على دفاتر إجابة ورقية تخصصها إدارة الجامعة لذلك.

ب- امتحان إلكتروني: إجراء اختبار إلكتروني وفق الآلية التي تعتمد عليها لجنة الامتحان الإلكتروني في المساقات التي تتناسب ونوعية الامتحان.

● درجة النجاح في امتحان دورة الإعادة:

● تكون درجة النجاح في امتحان دورة الإعادة (60 درجة) ولو حصل الطالب على أكثر من ذلك.

● ويصدر مدير الجامعة القرارات اللازمة فيما يتعلَّق بالامتحانات.

● يشترط لدخول الطالب امتحان المساق أن يكون مستوفيًّا نسبة دوام لا تقل عن 80% من مجموع الساعات المخصَّصة للمساق. ويجوز لإدارة الجامعة في حالة الضرورة أن تسمح للطلاب بدخول الامتحان إذا تقدَّم بعذر مقبول على الأقل تقل نسبة حضوره في ذلك المقرر عن 70% من مدة بقائه في الجامعة.

● لا يدخل الطالب قاعة الامتحان بعد توزيع الأسئلة، وإدارة الجامعة تقدير ذلك عند الضرورة.

● لا يجوز للطلاب أن يصطحب معه إلى قاعة الامتحان أي كتاب، أو وسيلة اتصال، أو كل ما له علاقة بالمساق، ما عدا ما تسمح به أنظمة الجامعة وما يعلن عنه للجميع، ويُعدّ ذلك مخالفة امتحانية توجب العقوبة.



في المساقات ذات الطبيعة الخاصة، ويحددها مجلس الجامعة، ويُبيّن ضوابطها.

- يحق للطلاب التقدم بطلب تظلم خلال مدة أقصاها أسبوعان من تاريخ إعلان النتيجة، و يُعاد النظر في ورقة الإجابة المصححة في الحالات الآتية:
  - وجود خطأ حسابي واضح في جمع الدرجات أو نقلها.
  - وجود نقص في تصحيح الأسئلة.
  - صدور قرار من مجلس الجامعة، يطلب فيه إعادة تصحيح أوراق الإجابة، بناءً على تقرير من القسم العلمي المختص.
  - تُرصد درجات الطالب من مجموع ما حصل عليه في أعمال الفصل والامتحان النهائي.
- علامة النجاح في أي مساق هي ستون درجة (60) فأكثر، وتكون تقديرات النجاح على النحو الآتي:

الدرجة		
التقدير	إلى	من
ممتاز	100	90
جيد جدًا مرتفع	89	85
جيد جدًا	84	80
جيد مرتفع	79	75
جيد	74	70
مقبول	69	60
راسب	59	0

- يُحظر على الطالب التكلّم في قاعة الامتحان، أو القيام بما يُخلّ بنظام الامتحان، ويُعدُّ ذلك مخالفة توجب العقوبة.
- لا يسمح للطلاب بدخول قاعة الامتحان إذا لم تكن معه بطاقته الجامعية، أو ما يثبت شخصيته.
- يُعدُّ الطالب الذي يتخلف عن الامتحان النهائي غائبًا، ويعطى صفراً في المادة التي تخلف فيها عند حساب المعدل التراكمي، ولا يحقُّ له الاحتفاظ بدرجة أعمال الفصل، إلا مَنْ قُبِلَ عُذْرُهُ.
- تنظر لجنة الحالات الطلابية في الأعذار التي يتقدم بها الطلبة الذين تغيّبوا عن الامتحان مضطرين، وتُعطي رأيها بقبولها أو رفضها، بناءً على الوثائق المقدمة. وفي حال قبول العذر يُسمح للطلاب الدخول إلى امتحانات دورة الإعادة في المساقات التي تغيّب عنها، ويحتفظ في هذه الحالة بدرجة أعمال الفصل كما ذكر آنفاً.
- مدة كل امتحان كتابي ساعتان.
- تُقدر درجة الامتحان في كل مساق من صفر (0) إلى (100) مئة درجة.
- لكل مساق درجة أعمال فصلية، تقسم كما هو مبين في الجدول الآتي:

20	امتحان السعي و الأنشطة
20	امتحان منتصف الفصل
20	التقرير و الأنشطة
40	امتحان نهاية الفصل
100	مجموع درجة المساق

- يكون التدريس باللغة العربية وكذلك الاختبارات، إلا

- لا يجوز إعادة امتحان المساق الذي نجح فيه الطالب.
- لا يعد الطالب ناجحًا في المساق إلا إذا تقدم إلى الامتحان النهائي، حتى وإن حصل في الأعمال الفصلية على درجة النجاح.
- مساقات ذات طبيعة خاصة: تتضمن الخطط الدراسية في الأقسام العلمية بعض المساقات ذات طبيعة خاصة، تنطبق عليها أحكام النجاح والتقدير السابقة، إلا أنها تختلف في التوزيع بحسب طبيعة هذه المساقات كما فيما يأتي:

### 1. مساق القرآن الكريم:

هو اختبار شفوي في القرآن الكريم يجريه أستاذ المساق لكل طالب، وتوزع درجته على النحو الآتي:

30 درجة	التلاوة
60 درجة	الحفظ
10 درجات	التجويد
100 درجة	مجموع درجة المساق

- في امتحان الدور الثاني لهذا المساق يُقتصر على الامتحان الشفوي الذي تكون درجته (100) مئة، على أن تُرصد درجة النجاح فقط؛ (أي يُعطى درجة الستين فقط) مهما كانت الدرجة التي حصل عليها، ما عدا أصحاب الأعذار المقبولة فترصد لهم الدرجة التي يحصلون عليها كاملة. ويكون الاختبار من مئة دون احتساب درجة أعمال السنة مهما كانت.

- في امتحان الدور الثاني للذين تغيبوا عن الامتحان النهائي بعذر قبلته الجامعة، يكون اختبارهم النهائي من (40) درجة، يضاف إليه درجة أعمال السنة التي حصل عليها الطالب من (60).

### 2. مساق منهجية البحث:

توزع درجته على النحو الآتي:

10 درجات	السعي	المادة النظرية
20 درجة	المنتصف	
40 درجة	النهائي	
30 درجة	بحث المساق	
100 درجة	مجموع درجة المساق	

أ- يُعد الطالب ناجحًا في المقرر إذا حصل على 60% فما فوق في شقي المقرر:

- المادة النظرية: 42 علامة فما فوق
- بحث المقرر: 18 علامة فما فوق.

ب- حالات الرسوب في المقرر:

- إذا رسب الطالب في شقي المقرر: يدخل اختبارات الإعادة للقسم النظري في المقرر، ويمنح أسبوعين لتقديم بحث جديد في المقرر.
- إذا رسب في القسم النظري يدخل اختبارات الإعادة للقسم النظري فقط.
- إذا رسب الطالب في البحث يمنح أسبوعين لتقديم بحث جديد في المقرر.

القسم. ويُعدّ الطالب ناجحًا فيه إذا حصل على درجة (60) فأكثر. وله حكم أي مساق في احتساب التخرج ومعدل الطالب الفصلي والتراكمي، و توزع درجته على النحو الآتي:

30 درجة	الضبط المنهجي
30 درجة	الجدة والابتكار
40 درجة	دقة الأسلوب
100 درجة	مجموع درجة المساق

- إذا رسب الطالب في بحث التخرج عليه أن يقدم بحثًا جديدًا خلال مدة أقصاها خمسة عشر يومًا من تاريخ إعلان النتائج النهائية لامتحان نهاية الفصل الدراسي الثاني.

وفي حال تخلّف الطالب عن متابعة البحث وما يُطلب منه لإنجازه، يرفع المشرف تقريرًا كتابيًا مفصلاً لرئيس القسم ويعطى درجة الصفر فيه.

#### النجاح والإكمال والرسوب:

الطالب في الجامعة بعد عامه الأول؛ إما أن يكون ناجحًا أو مكملًا أو راسبًا، ويخضع للضوابط الآتية:

1. يُطالب الطالبُ الراسب في المساقات التي رسب فيها بما يطالب به طلاب الفصل الدراسي الذي يتقدم للامتحان فيه.
2. يجب على الطالب الراسب الالتزام بالحضور في المساقات التي رسب فيها.
3. في حالة وجود مساقات جديدة في السنة التي سينتظم فيها الطالب الراسب فعليه الحضور والامتحان فيها.

#### 3. مساق أسس الابتكار وريادة الأعمال:

توزع درجته على النحو الآتي:

20 درجة	المشاركة والأنشطة
20 درجة	العرض الأول
20 درجة	العرض الثاني
40 درجة	الامتحان النهائي
100 درجة	مجموع درجة المساق

#### 4. مساق الحاسوب:

توزع درجته على النحو الآتي:

10 درجات	مشروع تطبيقي
20 درجة	السعي الأول
10 درجات	مشروع تطبيقي
20 درجة	السعي الثاني
40 درجة	الامتحان النهائي
100 درجة	مجموع درجة المساق

#### 5. مساق بحث التخرج:

يقوم طلبة السنة الرابعة في الفصل الثاني بإعداد بحث تخرج درجته (100) مئة، يتناول أحد الموضوعات التي لها صلة بما درسه في السنوات السابقة، بإشراف أحد أساتذة

## الانضباط السلوكي والعقوبات التأديبية:

على الطالب الالتزام بقوانين الدولة، والآداب الإسلامية، وآداب التعلّم والتقاليد الجامعية، والقوانين والقرارات واللوائح والتعليمات المنظمة لذلك، والمحافظة على السلوك الحسن مع إدارة الجامعة وأساتذتها وطلابها، وعلى بناية الجامعة وممتلكاتها. وأي إخلال بما تقدم، أو ما يشبهه، يُعدّ مخالفة تعالج على النحو الآتي:

### أولاً: الإخلال بالنظام أو السلوك العام:

أي فعل يرتكبه الطالب يكون مأساً بالشرف أو الكرامة أو الأخلاق، أو مخللاً بحسن السيرة والسلوك، أو من شأنه الإساءة إلى سمعة الجامعة أو العاملين فيها أو طلابها، سواء أكان ذلك داخل الجامعة أم خارجها، أو في مناسبة تشترك فيها الجامعة، أو في نشاط تقوم به، أو أثناء استخدام وسائل النقل الخاصة بالجامعة، يعد مخالفة سلوكية تُعرض على مجلس تأديب الطلبة (وهو مجلس يشكل بقرار من مدير الجامعة، للنظر في المخالفات العامة التي يرتكبها الطلاب من غير المخالفات الامتحانية) لاقتراح العقوبة المناسبة لذلك، وتكون واحدة من العقوبات الآتية:

1. عقوبة التنبيه الشفوي، أو المكتوب في حالة:

أ- التلطف بأسلوب غير لائق مع زملائه أو العاملين في الجامعة.

ب- مخالفة الآداب العامة أو الأنظمة المعمول بها في الجامعة.

ج- إثارة الشغب في القاعة الدراسية، أو المحاضرات والندوات العامة، أو في حرم الجامعة، أو في وسائل نقل الطالبات.

2. عقوبة الإنذار، أو الحرمان من المحاضرات أو الخدمات والمزايا التي تقدمها الجامعة، لمدة يقرها مدير الجامعة بناء على اقتراح مجلس تأديب الطلبة في حالة:

أ- الإساءة اللفظية مع أحد أعضاء الهيئة التدريسية في الجامعة.

ب- الإساءة للأديان أو الرموز الدينية أو السياسية أو الاجتماعية.

ج- الترويج لأيّ أفكار أو شعارات يمكن أن تثير الفتنة الدينية أو السياسية أو الاجتماعية.

د- الامتناع المتعمّد عن حضور الدراسة، أو الفعاليات الأكاديمية في الجامعة، أو الأعمال الجامعية الأخرى التي تقتضي الأنظمة المواظبة عليها أو التحريض على الامتناع من ممارستها.

3. تغريم الطالب كلفة إصلاح ما أفسده، والتعهد بعدم تكرار الفعل، وللمجلس تأديب الطلبة رفع اقتراح إلى مدير الجامعة بعقوبة الحرمان من الدراسة مدة محددة لا تؤثر في فصل الطالب من الفصل الدراسي الذي هو فيه، وذلك في حالة إلحاق الضرر بأي من منشآت الجامعة أو الوسائل التعليمية أو ما شابه ذلك.

4. عقوبة يقدرها مجلس تأديب الطلبة، كالحرمان من حضور الدروس في جميع المساقات لمدة لا تتجاوز ثلاثة أسابيع، أو حرمان الطالب من بعض الامتيازات المساقاة له، أو جميعها مادية كانت أو غير مادية، بصورة مؤقتة أو نهائية، أو الحرمان من وثيقة حسن السيرة والسلوك. وقد يُفصل الطالب فصلاً تأديبياً لمدة فصل دراسي واحد أو أكثر، وذلك في حالة:

أ- توزيع نشرات، أو إصدار جرائد بالجامعة، أو وضع أي ملصقات، أو جمع التواقيع أو التبرعات دون الحصول

● ويقصد بالمخالفات الامتحانية ما يأتي:

أ- العثور مع الطالب في قاعة الامتحان على ما له علاقة بالمساق الذي يمتحن فيه، سواء أفاد منه أم لم يُفد.

ب- استعمال الطالب أي وسيلة اتصال للغش.

ج- استبدال دفتر الطالب الامتحاني بدفتر طالب آخر.

يعاقب على ما سبق ذكره بمصادرة وسيلة الغش من الطالب مباشرةً ويعاقب بما يأتي:

1. إذا حصلت المخالفة الامتحانية في امتحان السعي، يحرم الطالب من متابعة الامتحان، ويمنح درجة الصفر في المساق، ولا تحتسب له درجة أعمال الفصل في المساق نفسه.

2. إذا حصلت المخالفة الامتحانية في امتحان المنتصف، يحرم الطالب من متابعة الامتحان، ويمنح درجة الصفر في مساقات الفصل، ولا تحتسب له درجة أعمال الفصل كلها، ويفصل من الجامعة فصلًا تأديبيًا.

3. إذا حصلت المخالفة الامتحانية في امتحان نهاية الفصل أو الدور الثاني "الإعادة"، يحرم الطالب من متابعة الامتحان، ويمنح درجة الصفر في مساقات الفصل، ولا تحتسب له درجة أعمال الفصل كلها، ويفصل من الجامعة فصلًا تأديبيًا.

د- التكلم مع غيره في قاعة الامتحان بقصد الغش.

هـ- محاولة النقل من زميل آخر.

يعاقب على هاتين المخالفتين الأخيرتين بالحرمان من متابعة الامتحان، ويمنح درجة الصفر في المساق، ولا تحتسب له درجة أعمال الفصل في المساق نفسه.

على ترخيص مسبق من الجهات المختصة بالجامعة.

ب- نشر مدونات ورسائل على وسائل التواصل الاجتماعي في شبكة (الإنترنت) تسيء إلى سمعة الجامعة أو العاملين فيها.

5. عقوبة تصل إلى الفصل التأديبي النهائي، وذلك في حالة تزوير الوثائق التي تُقدّم إلى الجامعة أو التي تستعمل فيها أيًا كانت تلك الوثائق.

### ثانيًا: المخالفات الامتحانية:

● يُشكل مجلس للمخالفات الامتحانية بقرار من مدير الجامعة للنظر في المخالفات الطلابية الامتحانية.

● تكون آلية عمل مجلس المخالفات الامتحانية بتبليغ الطالب الذي قام بالغش في الامتحان بضرورة الحضور لإجراء التحقيق معه، فإن لم يستجب للتبليغ تقوم اللجنة باتخاذ قرار العقوبة غيابيًا.

● على الطالب التقيد بكافة أنظمة الامتحانات الجامعية وتعليماتها، ويُعدّ الإخلال بأي منها مخالفة امتحانية تُعرّض على مجلس المخالفات الامتحانية لاقتراح العقوبة المناسبة لتلك المخالفات ثم رَفْعها إلى مدير الجامعة لاتخاذ القرار النهائي بشأنها.

● يحق لرئيس القاعة الامتحانية أن يقوم بما يأتي:

1. تفتيش الطالب، أو الأمر بتفتيشه إذا اشتبه في حيازته على وسيلة غش لها علاقة بالمساق الذي يمتحن فيه، ويستعان بالمراقبات أو العاملات في الجامعة في حالة الشك بإحدى الطالبات.

2. إخراج الطالب من قاعة الامتحان في حالة المخالفة الامتحانية. ويمكن للطالب أن يحتفظ ببطاقته الجامعية إلى حين اتخاذ القرار بحقه.

و- إثارة الشغب والإخلال بحسن سير الامتحان، وعدم الاستجابة لتنبه المراقبين.

يعاقب في هذه الحالة بتوجيه الإنذار، وفي حال عدم الالتزام يُحرم من متابعة الامتحان ويعطى درجة الصفر في المساق، ولا يحتفظ له بدرجة أعمال الفصل في المساق نفسه.

ز- عدم الامتثال لطلب رئيس القاعة بالخروج، أو الامتناع عن تسليم الورقة الامتحانية أو بطاقته الجامعية، أو وسيلة الغش.

يعاقب على ذلك بمنحه درجة الصفر في مساقات الفصل، ولا تحتسب له درجة أعمال الفصل كلها، ويفصل من الجامعة فصلاً تأديبياً.

● على رئيس القاعة في جميع الحالات المذكورة سابقاً أن يرفع تقريراً إلى رئيس لجنة الامتحانات، الذي يعرضه على مجلس المخالفات الامتحانية ليقتراح العقوبة المناسبة، ويرفع بعد ذلك إلى مدير الجامعة لاتخاذ القرار النهائي.

● في الحالات السابقة التي يعاقب فيها الطالب بحرمانه من متابعة الامتحانات، يسجل ذلك في ملفه، ويحرم من وثيقة حسن السيرة والسلوك.

● إذا تكرر من الطالب أي مخالفة امتحانية صدرت بموجبها عقوبة في حقه يلغى قيده، ويُفصل من الجامعة فصلاً تأديبياً نهائياً، باستثناء المخالفات التي تستوجب التنبيه الشفوي أو الكتابي أو الإنذار، فإنها تُشدد بفصل الطالب فصلاً تأديبياً للفصل الدراسي الذي وقعت فيه المخالفة، وفي حال التكرار يُفصل فصلاً تأديبياً نهائياً.

● يُحرم الطالب المفصول فصلاً تأديبياً من المزايا التي تقدمها الجامعة مدة فصله، وللمجلس زيادة هذه المدة بحسب الحالة.

#### ● عقوبة انتحال الشخصية:

في حال انتحال طالب شخصية طالب آخر وأدى الامتحان بدلاً عنه، يُعاقب الطالبان بالفصل النهائي من الجامعة، وفي حال كان الشخص الذي دخل القاعة من غير طلبة الجامعة، فإنه يُحال إلى الجهات المختصة لإجراء اللازم.

#### تخريج الطلبة ومنح الدرجات العلمية:

تقدم الجامعة برامج أكاديمية في مرحلة البكالوريوس ذات جودة عالية، وتمتيزاً بتبنيها متطلبات أكاديمية عامة ثلاث جميع الطلبة في مختلف الكليات، ملبية بذلك الاحتياجات التعليمية للمجتمع، من خلال تقديم برامج أكاديمية ذات معايير معترف بها.

#### الإجراءات:

● تُمنح درجة البكالوريوس للطلبة الذين حققوا الحد الأدنى من الساعات المعتمدة المنجزة للحصول على درجة البكالوريوس:

1. عدد 136 ساعة معتمدة في تخصصات كلية الدراسات الإسلامية.

2. عدد 136 ساعة في تخصصات كلية الآداب.

#### استمارة تحديث بيانات للتخرج:

يجب على الطالب المتوقع تخرجه في نهاية السنة الدراسية أن يقدم طلب تحديث بياناته للتخرج إلى قسم القبول والتسجيل في موعد أقصاه: (قبل امتحانات الفصل الدراسي الثاني).

#### اعتماد إكمال الدرجة العلمية في برنامج البكالوريوس:

● كلية الطالب هي الجهة المعنية عن تأكيد استكمالها لمتطلبات التخرج.

## في الجامعة أقسام وإدارات تقدم الدعم المتواصل للطلبة وهي:

### 1. قسم الاتصال المؤسسي وخدمة المجتمع:

أعمال هذا القسم على الشكل الآتي:

- استطلاع عالم الأعمال و القيام برحلات عمل ميدانية لمختلف المؤسسات والشركات في الدولة، بهدف التعرف على طبيعة العمل في الوظائف المستقبلية، واطلاعهم على احتياجات سوق العمل ومؤسسات الدولة الوظيفية.
- حصر عدد الخريجين و تحديث بياناتهم وتحديد أماكن عملهم.
- مساعدة الطلبة والخريجين في فهم الذات واستكشافها بطريقة أفضل.
- مساعدة الطلبة و الخريجين في التعرف على سوق العمل لاتخاذ قرارات مهنية مستنيرة.
- مساعدة الطلبة و الخريجين في مواجهة جميع الظروف والتغيرات والتحديات والتغلب عليها.
- توفير قواعد بيانات تتعلق بسوق العمل الإماراتي للطلبة و الخريجين.
- تقديم استشارات مهنية للطلبة والخريجين.
- متابعة الخريجين و أماكن عملهم بالتنسيق مع أرباب عملهم.

- يؤكد قسم القبول والتسجيل صحة المعلومات المتعلقة بإكمال الطالب لمتطلبات التخرج وفق ما هو مدون في نظام معلومات الطلبة.
- تعرض طلبات التخرج وبياناتها على مجلس الكلية ومجلس الجامعة للمصادقة عليها.
- يتم منح الدرجة العلمية في الفصل الأول أو الثاني من كل عام جامعي.
- التاريخ الرسمي لنيل الدرجة العلمية في البكالوريوس هو تاريخ اعتمادها من مجلس الجامعة بغض النظر عن تاريخ التصديق على الشهادة.

### تقدير التخرج:

يمكن وصف الأداء الأكاديمي للطلبة الحاصلين على درجة البكالوريوس على النحو الآتي:

الدرجة من - إلى	التقدير	Grade
100 - 90	ممتاز	A
89 - 85	جيد جدًا مرتفع	+B
84 - 80	جيد جدًا	B
79 - 75	جيد مرتفع	+C
74 - 70	جيد	C
69 - 65	مقبول مرتفع	+D
64 - 60	مقبول	D
59 - 0	راسب	F



- تقديم دورات و ورش عمل مستمرة للطلبة والخريجين و لتعزيز مخرجات الجامعة (برنامج التعليم المستمر).

### خدمة المجتمع:

مشروعنا الأكاديمي والاجتماعي في الجامعة مشروع هادف، بداية من توفير كافة أشكال الدعم الأكاديمي من توفير وسائل التكنولوجيا بكافة أشكالها، وتوفير مختبرات الحاسب الآلي والصوت بما يتلاءم مع متطلبات العصر، وأيضًا توفير خدمات التدريب والدورات للطلبة المنتظمين والمتخرجين من طلبة الجامعة، بالإضافة إلى عقد معارض وتوظيف بالجامعة للتعاون مع مؤسسات دولة الإمارات العربية المتحدة الحكومية والخاصة وقطاعاتها وذلك من خلال جملة من العلاقات والارتباطات المجتمعية مع المؤسسات الرسمية في الدولة، وكذلك مؤسسات المجتمع المدني، فضلا عن الأفراد ذوي العلاقة المباشرة بمهنة التعليم، ومخرجاتها الأكاديمية.

ينبني مسارنا المجتمعي على توطيد العلاقة الفاعلة مع المجتمع المحلي، معتمدين في ذلك على ما نملك في مؤسستنا من كفاءات تدريسية وإدارية، لديها القدرة على مد جسور التعاون مع الآخر، وفي الوقت نفسه استثمار جهود العناصر الخارجية العاملة في هذا المجال.

فمهمتنا ليست أكاديمية خالصة، بل مجتمعية وإنسانية متعلقة بكافة الجهود التي تبث في الارتقاء بالإنسان الإماراتي نحو المستوى الأفضل.

### التدريب والتوظيف:

مختص بمساندة الجامعة؛ بعمل على تهيئة الطلبة والمتخرجين وتطوير مهاراتهم وفق احتياجات سوق العمل، والسعي لتوظيفهم في مجالات المناسبة.

### التوظيف:

بناءً على التعاون المستمر من قبل قسم الاتصال

المؤسسي، تعقد الجامعة أيام توظيف مفتوحة على مدار العام الجامعي، يشارك بها نخبة من قطاعات الدولة الحكومية والخاصة لاستقطاب طلبة الجامعة.

### 2. قسم تقنية المعلومات:

يعد قسم تقنية المعلومات المرفق الرئيس للحاسب الآلي وتطبيقاته الإلكترونية في الجامعة، وذلك ضمن سعي الجامعة للارتقاء بمستوى طلبتها بصقل مهاراتهم في الحاسب الآلي وتمييزها وابتكار المعرفة؛ حيث يقوم بتوفير الخدمات الأكثر موثوقية لتلبية احتياجات الجامعة. والتعلم الإلكتروني؛ من خلال المنافذ الآتية:

- مختبرات الحاسب الآلي:

للجامعة أحدث مختبرات (Computer Lab) مزودة بأجهزة حاسب آلي محولة Laptop، مرتبط بشبكة إلكترونية عالية السرعة، وبرامج وتطبيقات تعليمية لتنمية مهارات منتسبيها في الحاسب الآلي وصلها، ما يمنحهم مهارات عالية مستقبلا في بيئة العمل.



### 3. مركز البحوث المؤسسية والاعتماد الأكاديمي

#### والتخطيط:

هو أحد الجهات الإدارية في الجامعة، وتتضمن مهامه: نشر ثقافة الجودة بالجامعة، ومتابعة تنفيذ مشروعات الخطة الاستراتيجية، وهو الجهة المسؤولة عن إجراء الإحصائي في الجامعة.

#### الدراسات العليا والبحث العلمي:

تتوفر جامعة الوصل على برامج في الدراسات العليا لتحضير شهادتي الماجستير والدكتوراه، وتشرف على هذه البرامج عمادة الدراسات العليا والبحث العلمي بالجامعة.

#### أولاً: الدراسات العليا:

##### نظام القبول والتسجيل:

يبدأ التسجيل في السنة التمهيدية بالدراسات العليا في أوائل النصف الثاني من شهر يوليو من كل عام جامعي، وينتهي قبيل انطلاق الدراسة بأسبوع واحد. ويجوز فتح التسجيل مع بداية الفصل الدراسي الثاني في التخصصات المتاحة، بحسب المقاعد الشاغرة. وكل ذلك وفق الشروط الآتية:

أ- أن يكون المتقدم أو أحد والديه من مواطني دولة الإمارات، أو من دول مجلس التعاون الخليجي، أو أبناء الجاليات العربية.

ب- ويحق لمجلس الجامعة قبول أقارب من الدرجة الأولى لأعضاء هيئة التدريس بالجامعة بالشروط ذاتها.

ج- أن يكون حاصلًا على معدل (جيد) على الأقل في الإجازة (البكالوريوس) أو ما يعادلها في أحد تخصصات الدراسات الإسلامية أو اللغة العربية أو التخصصات الأخرى ذات الصلة من كلية أو جامعة معترف بها.

#### ● مختبرات تعلم اللغات:

تُتاح من خلال مختبرات التفاعلية لتعلم اللغات في الجامعة تطبيقات ذكية تعزز التوظيف الإلكتروني في وسائل التعلم لدى أعضاء الهيئة الأكاديمية، والتلقي الأمثل للمعلومات المعرفية من قبل الطلبة، بشكل ينمي المهارات ويوصلها بصورة مباشرة لجميع الطلبة في آن واحد.

#### ● أجهزة: الحاسب الآلي و الشاشات التفاعلية (Smart Board) أجهزة العرض الذكية (Smart Projector):

هيأت الجامعة قاعاتها الدراسية بأحدث وسائل نقل المعلومات والتعلم الإلكتروني بشكل يضيف التفاعل التعليمي بين الطلبة و الأساتذة، وتُسهم في إثراء المادة العلمية المطروحة للطلبة من خلال إضفاء أبعاد ومؤثرات خاصة، وبرامج مميزة تساعد على توسيع خبرات المتعلم، وتيسير بناء المفاهيم باستثمار اهتمام المتعلم ضمن نطاق مثير ومشوق وجذاب.

#### ● موقع الطلبة الإلكتروني (Student Portal):

يلبي احتياجات الطلبة ويُقدِّم طيفًا من الخدمات الإلكترونية التي تيسر على الطلبة التوصل، والإفادة من الخدمة الجامعية إلكترونياً (الاطلاع على الجدول الدراسي - طلب إفادة - تقديم طلب: وقف أو إعادة قيد - الاطلاع على علامات المقرر- الغياب والحرمان - الدخول للمكتبة الرقمية - الاطلاع على توصيف المقرر...)

د- أن يجتاز مقابلة علمية تُجرى بهذا الخصوص.

هـ- يُقبل المنقول في السنة التمهيدية من جامعة أخرى مُناظرة بقرار من مجلس الجامعة بناء على اقتراح لجنة المعادلة شريطة أن لا يزيد عدد المقررات المعادلة على 50%، وأن لا يقل تقدير الطالب في المقررات المعادلة عن (جيد).

و- دفع الرسوم الدراسية - التي يحددها مجلس الأمناء- بداية كل عام دراسي.

ح- أن يكون حاصلًا على شهادة معتمدة في أساسيات الحاسوب.

ط- أن يملأ استمارة التسجيل للعام الجديد ويقدم وصل تسديد الرسوم بذلك.

## إجراءات القبول

تتولى عمادة الدراسات العليا والبحث العلمي قبول الطلبة وتسجيلهم في مرحلة الماجستير، ويتم ذلك وفق ما يأتي:

- يتم إعلان موعد بداية التسجيل عبر موقع الجامعة الإلكتروني [www.alwasl.ac.ae](http://www.alwasl.ac.ae)

- يتقدم الراغبون في التسجيل بإدخال بياناتهم، وتحميل المستندات المطلوبة، على موقع الجامعة.

- يصدر مدير الجامعة قرارا بأسماء المقبولين، وتعلن على موقع الجامعة.

## الوثائق المطلوبة:

1. ملء نموذج التسجيل الذي تعده عمادة الدراسات العليا.
2. صورة من الهوية، ومن خلاصة القيد، ومن جواز السفر.
3. صورة من شهادة البكالوريوس موثقة بحسب الأصول.
4. أربع صور شخصية.
5. شهادة اللياقة البدنية.
6. شهادة حسن السيرة والسلوك.
7. وصل إثبات دفع الرسوم الدراسية.
8. تحتفظ الجامعة بحق طلب وثائق إضافية.

## نظام الدراسة:

تعتمد الجامعة النظام الفصلي في السنة التمهيدية.

## مكتبة الجامعة:

توفر إدارة مكتبة الجامعة مصادر المعلومات والمعارف والخدمات الكتبية ذات الصلة للطلبة، كما تعمل على مراجعة محتوياتها بصورة دورية، بالتنسيق مع الأقسام العلمية والتوصيات التي تتلقاها من مجتمع الجامعة.

تُعدّ الإعارة من أهمّ خدمات المكتبة؛ حيث توفرها لجميع أعضاء الهيئة التدريسية والإدارية وجميع طلبة الدراسات العليا والبكالوريوس. ويحق لعضو الهيئة التدريسية وطلبة

إلى الكتاب؛ حيث يمكن لأي مستفيد البحث بالعنوان أو المؤلف أو الموضوع، واستخراج قائمة مطبوعة بالأوعية التي يريدتها.

ترتبط المكتبة أيضا، مع مركز جمعة الماجد للثقافة والتراث بفهرس آلي واحد يجمع مقتنياتها معا، وتتبع خزانة الثقافة الإنسانية في المركز، ومحتويات مكتبة الجامعة من كتب ودوريات ورسائل جامعية نظام فهرسة وفق المعايير العالمية المعتمدة في الفهرسة، ومصنفة وفق أحدث طبقات ديوي العشري في نظام واحد، وهو نظام الماجد للمعلومات.

تقدم المكتبة حصصا إرشادية بداية كل عام جامعي لتدريب الطلبة المستجدين على طريقة استخدام نظام البحث الآلي، وتعريفهم بأنظمة المكتبة.

### **الأمانة العامة لندوة الحديث:**

تأسست بتاريخ 1426/2/29 هـ الموافق 2006/1/29م، وتشرف على عقد ندوة دولية كل عامين، حول أهم موضوعات العصر المتعلقة بالحديث الشريف، مسهمة بذلك في معالجة المشكلات التي تخدم المجتمع. وتضم الأمانة العامة في عضويتها نخبةً من أهل التخصص من مختلف الجامعات في العالم الإسلامي، وكانت الندوة قد عقدت دورتها التاسعة في شهر مارس من عام 2019.

الدراسات العليا استعارة 20 كتابا في المرة الواحدة لمدة شهر قابلة للتجديد لمدة شهر آخر. أما بالنسبة إلى طلبة البكالوريوس فيحق لهم استعارة 7 كتب لمدة أسبوعين قابلة للتجديد لمدة أسبوعين آخرين). فإذا انقضت مدة الإعارة دون أن يعيد الطالب ما بعهدته من تلقاء نفسه، يُرسل له إخطار لإعادة الكتب خلال أسبوع وإلا يحرم من الاستعارة. وفي حالة ضياع الكتاب من قبل المستفيد يتم فرض غرامة على المستفيد تقدرها إدارة المكتبة بحسب نوع الكتاب. ويحرم الطالب من استعارة الكتب خلال فصل دراسي واحد. وفي حالة تكرار المستعير فقد ما بحوزته للمكتبة أو إتلافه أكثر من مرة واحدة خلال العام الدراسي الواحد تضاعف له الغرامة.

لا يتم إخلاء طرف الطلبة أو أي من السادة أعضاء الهيئة التدريسية إلا بعد التأكد من إرجاعهم لجميع الكتب. كما يجب استرداد الكتب المعارة للطلاب حتما قبل نهاية العام الدراسي بأسبوعين على الأقل.

توفر المكتبة خدمة الخلوات الدراسية لمنتسبي برامج الدراسات العليا؛ حيث يمكنهم استخدامها، وعددها (9) حاليا. إضافة إلى خدمة التصوير المتاحة للجميع؛ فيستطيع الطالب تصوير 5 كتب بإيداع الهوية بالمكتبة وإرجاع الكتب في اليوم نفسه.

يتوفر في المكتبة عدد من أجهزة الحاسوب الآلي يستخدم فقط لإجراء عمليات البحث عن الكتب. وتقوم المكتبة بتدريب روادها على كيفية البحث في الفهرس الآلي والوصول

## الاتفاقيات العلمية

 <p>Al-Maktoum College of Higher Education</p>	 <p>HAMDAN BIN MOHAMMED HERITAGE CENTER</p>	 <p>كليات التقنية العليا HIGHER COLLEGES OF TECHNOLOGY</p>	
<p>كلية آل مكتوم للدراسات العليا</p>	<p>مركز حمدان بن محمد لإحياء التراث</p>	<p>كليات التقنية العليا</p>	<p>وزارة التربية والتعليم</p>
 <p>دولة الإمارات العربية المتحدة جامعة الإمارات العربية المتحدة</p>	 <p>جامعة القاهرة</p>	 <p>مؤسسة محمد بن راشد للإسكان Mohammed Bin Rashid Housing Est.</p>	 <p>مكتب الشيخ ماجد بن محمد بن راشد آل مكتوم His Highness Sheikh Majid Bin Mohammed Bin Rashid Al Maktoum المكتب الخاص THE PRIVATE OFFICE</p>
<p>دائرة الموارد البشرية - حكومة الفجيرة</p>	<p>جامعة القاهرة</p>	<p>مؤسسة محمد بن راشد للإسكان</p>	<p>المكتب الخاص بسمو الشيخ ماجد بن محمد بن راشد محمد بن راشد</p>
 <p>جامعة عين شمس</p>	 <p>جامعة أم درمان الإسلامية - السودان</p>	 <p>دائرة الشؤون الإسلامية والعمل الخيري Islamic Affairs &amp; Charitable Activities Department</p>	 <p>منطقة عجمان الحرة AJMAN FREE ZONE</p>
<p>جامعة عين شمس</p>	<p>جامعة أم درمان الإسلامية - السودان</p>	<p>دائرة الشؤون الإسلامية والعمل الخيري</p>	<p>المنطقة الحرة عجمان</p>
 <p>دار الحديث الحسينية بالرباط</p>	 <p>جامعة محمد الخامس بالرباط Université Mohammed V de Rabat</p>	 <p>UNIVERSITY of CAMBRIDGE International Examinations CAMBRIDGE INTERNATIONAL EXAMINATIONS</p>	 <p>جامعة قسنطينة 2</p>
<p>دار الحديث الحسينية بالرباط</p>	<p>جامعة محمد الخامس بالرباط</p>	<p>جامعة كامبردج</p>	<p>جامعة قسنطينة 2</p>

			
كلية الآداب والعلوم الإنسانية - جامعة الحسن الثاني - المغرب	رابطة الجامعات الإسلامية	الجامعة الإسلامية العالمية - ماليزيا	اتحاد جامعات العالم الإسلامي
			
كلية دار العلوم بجامعة القاهرة	جامعة القرويين بفاس	كلية الشريعة والدراسات الإسلامية - جامعة الكويت	كلية الآداب والعلوم الإنسانية بجامعة سيدي محمد - فاس
			
اتحاد الجامعات العربية	الجامعة القاسمية	جامعة دار السلام	مركز أبوغزالة كامبردج لمهارة تقنية المعلومات
			
جامعة الفجيرة	جامعة الجزائر	جامعة الأزهر	بنك دبي الإسلامي
			
شركة الفجيرة الوطنية للتأمين	مستشفى ثومبي - الفجيرة	مبادرة الشبيخة روضة آل مكتوم لتنمية مهارات التعلم	جامعة صناعة

## وختاماً

نُلفتُ اهتمام طلبتنا الأكارم إلى أن يجعلوا هذا الدليل رفيقهم اليومي في رحاب جامعة الوصل، وسيجدون فيه كل ما لهم وما عليهم في مسيرتهم الجامعية؛ ابتداءً من التعريف بالجامعة وكلياتها وأقسامها ومصالحها، إلى إجراءات القبول والتسجيل وحالات القيد وضوابط الانتقال والتحويل ونظام الامتحانات، وُصولاً إلى ما يتعلق بالحياة الجامعية من مصادر التعلم ونظام المكتبة والمنح والإعانات والأنشطة الطلابية وقواعد السلوك واللوائح التأديبية.

ولعل هذا الدليل عنوان واضحٍ لحرص جامعة الوصل على مرافقة طلبتها في كل شؤونهم الجامعية، ليصنعوا من طموحاتهم العلمية واقعاً حياً، يجعلهم فاعلين في مجتمعاتهم.

والله الموفق والهادي إلى سواء السبيل.

## جامعة الوصل

دبي - الكرامة - شارع زعبيل - ص.ب: 50106

الإمارات العربية المتحدة

هاتف: +971 4 3961777 - فاكس: +971 4 3961314

الموقع الإلكتروني: [www.alwasl.ac.ae](http://www.alwasl.ac.ae)