

محتويات

3	رؤية الكلية ورسالتها
7	التعريف بالكلية
8	تعريفات
10	الهيكل الإداري للكلية
11	الدرجات العلمية التي تمنحها الكلية
12	أنشطة الكلية وخدماتها
13	إدارات الكلية
16	القيد والقبول في الكلية
18	نظام الدراسة في الكلية
20	نظام الامتحانات
23	النجاح والانتقال والرسوب
24	الانضباط السلوكي والعقوبات التأديبية
28	الخطة الدراسية
32	كلمة أخيرة
33	الاتفاقيات العلمية

رؤية الكلية

”كلية الدراسات الإسلامية والعربية مؤسسة تعليمية رائدة ذات كفاءة علمية وبحثية تسهم في تأكيد الهوية الثقافية للمجتمع الإماراتي بالتركيز على تعميق الوعي بالعلوم الإسلامية واللغة العربية والمعارف المستوعبة لمتطلبات العصر.“

رسالة الكلية

”العمل على تنمية مستوى الطلبة في الدراسات الإسلامية واللغة العربية وآدابها، وتنمية المهارات الشخصية والقيادية وتوفير بيئة البحث العلمي لتطوير المناهج العلمية وتحقيق التميز الأكاديمي لبناء مجتمع معرفي ذي جودة عالية خدمةً للمجتمع.“

يسرّ إدارة كلية الدراسات الإسلامية والعربية بدبي أن ترحب بطلابها الذين ينتمون إليها في مسيرة النماء والبناء لتنشئة أجيال تعزّز بأصالتها وتراثها، وتستشرف مستقبلها المشرق بإذن الله، متمنية لهم جميعاً دوام التوفيق والنجاح، وتضع بين أيديهم هذا الدليل الإرشادي، ليكون معيناً لهم في التعرف على هذه المؤسسة التعليمية البحثية التي ينتمون إليها، ومرشداً يعرفون من خلاله ما لهم وما عليهم، والسبل الميسرة لإجراءات القيد والتسجيل وما يلحق بها، ونظام الدراسة والدوام والامتحانات وما يتبعها، وضوابط العملية التدريسية، وأسس التواصل والتعامل مع إدارات الكلية وأعضاء الهيئة التدريسية والإدارية، والأنشطة الطلابية وغيرها، ويكون المرجع الذي يستأنسون به للوقوف على مختلف الشؤون الجامعية التي تهم الطلبة، ليوصلهم إلى النجاح المأمول، ويساعدهم على تحقيق الهدف المنشود.

ولا يسعني في هذا المقام إلا أن أتوجه بخالص الشكر والتقدير لمعالي جمعة الماجد رئيس مجلس الأمناء والسادة أعضاء مجلس الأمناء، على الدعم الكبير المتواصل، لمسيرة هذه الكلية.

والله الموفق لكل خير



د. محمد عبد الرحمن
مدير الكلية

التعريف بالكلية

كلية الدراسات الإسلامية والعربية مؤسسة جامعية مرخصة ومعتمدة من قبل وزارة التعليم العالي في دولة الإمارات العربية المتحدة. وهي منارة علمية حضارية، تشمخ مع أخواتها من منابر العلم والثقافة في الدولة، ومركز رافد لتنمية الثروة البشرية وبناء الإنسان، وأداة فاعلة في خدمة المجتمع. أسسها معالي جمعة الماجد في عام ١٩٨٦م بقرار من مجلس أمنائها وبرعاية حكومة دبي، وبدأت الدراسة فيها في العام الدراسي ١٩٨٦/١٩٨٧م.

تُعنى الكلية بالدراسات الإسلامية، واللغة العربية وآدابها تأكيداً للهوية العلمية والثقافية والحضارية المميزة لهذه الأمة في ميدانين أساسيين هما الإسلام والعربية، وهي بذلك تنسجم في أهدافها وتطلعاتها مع توجه الحكومة نحو بيان وسطية الإسلام والعناية باللغة العربية والتمكين لها.

تقوم الدراسة في المرحلة الجامعية الأولى على أساس النظام الفصلي الذي يقسم فيه العام الدراسي إلى فصلين دراسيين مستقلين، ومدة الدراسة للحصول على درجة "البكالوريوس" أربع سنوات (ثمانية فصول دراسية).

وتتكون الكلية من أربعة أقسام علمية تشكل في مجموعها وحدة متكاملة، وتمثل مقرراتها المتضافرة جميعاً منهاج الكلية، وهذه الأقسام هي:

١	قسم الشريعة.
٢	قسم أصول الدين.
٣	قسم اللغة العربية وآدابها.
٤	قسم المتطلبات.

أما مرحلة الدراسات العليا فتقوم على نظام المقررات والبحث؛ حيث يجتاز الطالب في مرحلة الماجستير والدكتوراه سنة دراسية تمهيدية في فصلين، يقوم بعدها بإعداد الرسالة العلمية المرشحة لنيل درجة الماجستير أو الدكتوراه.

وقد تم افتتاح برنامج الماجستير في الشريعة الإسلامية للطالبات في العام الجامعي ١٩٩٥/١٩٩٦م وفي اللغة العربية وآدابها في العام ٢٠٠٣-٢٠٠٢م، كما وأُمتحنت برنامج الدكتوراه في الفقه الإسلامي وأصوله بدءاً من العام ٢٠٠٤/٢٠٠٥م وكذلك برنامج الدكتوراه في اللغة العربية وآدابها في العام ٢٠٠٧/٢٠٠٨م ليحققاً غرضاً سامياً، وهدفاً نبيلاً ألا وهو إعداد مجموعة من طلبة هذه الدولة للتعلم في الدرس والبحث العلمي وتزويد المجتمع على وجه العموم، والجامعات ودوائر البحث العلمي على وجه الخصوص، بالأطر المؤهلة علمياً بأعلى الدرجات.



تعريفات

مجلس الأمناء:

هو المجلس المسؤول عن الكلية يرسم استراتيجيتها، ويتابع عملها، ويعمل على توجيهها وتأمين مستلزمات تطويرها وتقديمها.

ويتألف من عدد من الشخصيات العلمية والاعتبارية ذات المنزلة الرفيعة في الدولة والمجتمع.

الكلية:

كلية الدراسات الإسلامية والعربية بدبي.

عمادة شؤون الطلبة:

هي المؤسسة المباشرة عن إدارات شؤون الطلبة والقبول والتسجيل والامتحانات ومتابعة الجداول الدراسية والإشراف على جميع القضايا التي تتعلق بشؤون الطلبة لضمان حسن سير دراستهم وحل ما يظهر من مشكلاتهم.

القسم:

هو القسم العلمي الذي سجل فيه الطالب.

الأقسام المناظرة:

هي الأقسام العلمية في الجامعات أو الكليات الأخرى التي تتفق مع أقسام الكلية من حيث الاختصاص والخطط الدراسية والمقررات التي تدرّس بها.

الأقسام غير المناظرة:

هي الأقسام العلمية التي لا تتفق مع خطط الأقسام العلمية في الكلية ومقرراتها، وإن تشابهت في المسمّى.

القيّد:

هو التسجيل النهائي للطالب في أحد أقسام الكلية.

إيقاف القيد:

وهو توقف الطالب عن الدراسة، بإرادته، ويكون بملء استمارة إيقاف قيد مُعدّة في إدارة القبول والتسجيل، يُبيّن فيها رغبته في إيقاف الدراسة، وفق الشروط المتبعة.

إلغاء القيد:

وهو عبارة عن فصل الطالب فصلاً غير نهائي، بسبب انقطاعه عن الدوام من غير أن يتقدم بطلب إيقاف الدراسة، وتَحَقُّ له العودة خلال فصل دراسي واحد من تاريخ إلغاء القيد.

إلغاء القيد النهائي:

وهو فصل الطالب فصلاً نهائياً من الكلية لسبب يستوجب ذلك، ولا تحق له العودة بعده.

إعادة القيد:

أي إعادة قيد الطالب الملغى قيده إلغاءً مؤقتاً، أو إعادة قيد الطالب الذي أوقف قيده بإرادته، ويكون ذلك بملء استمارة معدة من قبل إدارة القبول والتسجيل، يبيّن فيها الطالب رغبته في إعادة قيده.

الفصل الأكاديمي:

وهو فصل الطالب نهائياً من الكلية بسبب رسوبه سنتين متتاليتين، أو في حال تجاوزَ بقاؤه في الكلية ضعفَ سنوات الدراسة، ولا تحق له العودة بعد ذلك.

ولا تحسب مدة إيقاف التسجيل وفترة تحويل التخصص في هذه المدة.

الفصل التأديبي:

وهو عقوبة تتخذها الكلية بسبب إخلال الطالب بأحكام القوانين واللوائح والتعليمات، أو الخروج على الآداب العامة، والسلوك السوي، والتقاليد الجامعية المرعية.

الحالات الطلابية:

وهي المشاكل الأكاديمية أو الإدارية التي تواجه الطالب ولم يُنصَّ عليها في دليل الطالب الإرشادي، ويتم البتُّ فيها وتقديم التوصيات المناسبة لها من قبل اللجنة المعنية لهذا الغرض.

الطالب المُستجِد:

وهو الطالب المسجل أول مرة في أحد تخصصات الكلية، ولا يُعدُّ الراسب في السنة الأولى مستجداً.

الطالب الناجح:

وهو الذي انتقل إلى سنة أعلى بنتيجة امتحانات عامه الدراسي دون أن يكون راسباً بأي مقرر من السنة التي هو فيها ومن السنوات السابقة.

الطالب المنقول:

وهو الذي انتقل إلى سنة أعلى بنتيجة امتحانات عامه الدراسي، إلا أنه رسب في ثلاثة مقررات أو أقل من السنة التي هو فيها ومن السنوات السابقة.

الطالب الراسب:

وهو الذي يكون مجموع المقررات التي رسب فيها بنتيجة امتحانات عامه الدراسي أربعة فأكثر، من السنة التي هو فيها ومن السنوات السابقة.

الطالب المحوّل:

وهو الذي حوّل دراسته من جامعة أو كلية أخرين إلى أحد أقسام الكلية، أو من أحد أقسام الكلية إلى قسم آخر.

معادلة المقررات:

وهي النظر في المقررات التي درسها الطلبة المحولون من جامعات أو كليات أو اختصاصات أخرى، لبيان ما يمكن احتسابه أو رفضه وفق أسس المعادلة المعتمدة (سيأتي تفصيل ذلك).

المقررات الإدارية:

وهي المقررات التي يتوجب على الطالب المنقول إلى أحد أقسام الكلية من جامعات أو كليات أو اختصاصات أخرى أن يتقدم إليها بنتيجة معادلة المقررات التي تجربها اللجنة المختصة في الكلية.

شهادة المهارات العلمية، ويراد بها:

أ- شهادة الحاسوب: كامبردج – IC3 – ICDL.

ب- شهادة المهارة في اللغة الإنكليزية – TOEFL
IELTS.

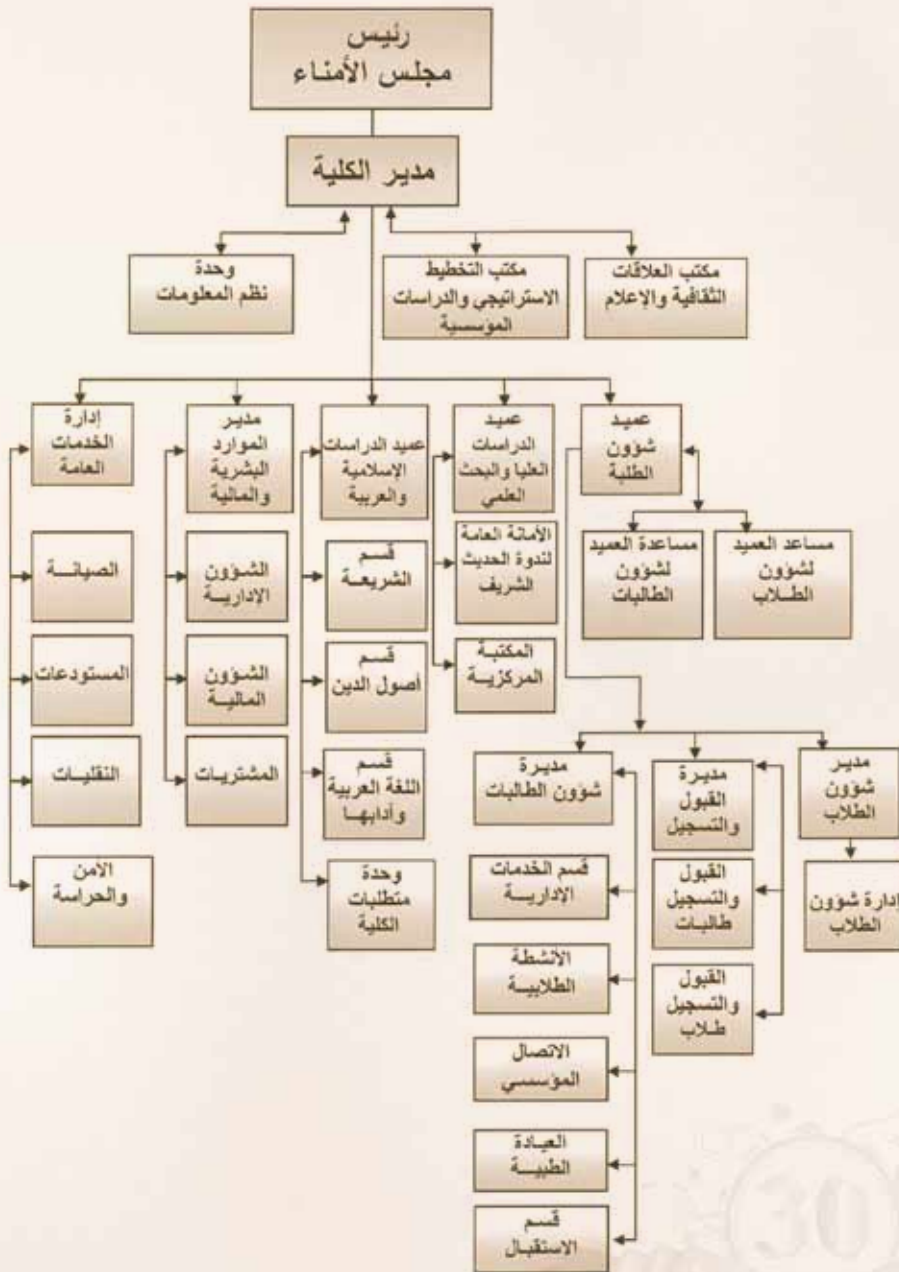
مجلس المخالفات الامتحانية:

وهو مجلس يُشكل بقرار من مدير الكلية للنظر في المخالفات الطلابية التي تُعرَض عليه ذات الصلة بالامتحانات، واقتراح الجزاءات المناسبة لها، ورفعها إلى مدير الكلية لاتخاذ القرار المناسب.

مجلس تأديب الطلبة:

يشكل بقرار من مدير الكلية، للنظر في المخالفات العامة التي يرتكبها الطلاب من غير المخالفات الامتحانية.





الدرجات العلمية التي تمنحها الكلية:

تمنح الكلية الدرجات العلمية الآتية:

١- المرحلة الجامعية الأولى:

- أ- درجة البكالوريوس في الدراسات الإسلامية.
 - ب- درجة البكالوريوس في اللغة العربية وآدابها.
- مدة الدراسة فيها: أربع سنوات دراسية في ثمانية فصول، ولا يجوز بقاء الطالب في الكلية مدة تزيد على ضعف هذه المدة.

٢- الدراسات العليا:

تمنح الكلية درجة الماجستير للطالبات في الاختصاصات الآتية:

أ- الماجستير في الشريعة الإسلامية:

- ♦ تخصص الفقه
- ♦ تخصص أصول الفقه
- ب- اللغة العربية وآدابها:
- ♦ تخصص: الأدب والنقد
- ♦ تخصص: اللغة والنحو

وتمنح الكلية درجة الدكتوراه للطالبات في الاختصاصات الآتية:

أ- الدكتوراه في الشريعة الإسلامية:

- ♦ تخصص الفقه
- ♦ تخصص أصول الفقه
- ب- اللغة العربية وآدابها:
- ♦ تخصص: الأدب والنقد
- ♦ تخصص: اللغة والنحو



يشترط للقبول في درجة الماجستير أن تكون الطالبة حائزة على معدل تخرج في البكالوريوس لا يقل عن جيد، وأن تكون شهادتها متوافقة مع الاختصاص الذي ترغب في التسجيل فيه.

كما يشترط للتسجيل في درجة الدكتوراه أن تكون الطالبة حائزة على تقدير جيد جداً على الأقل في درجة الماجستير.

تتألف الدراسة في كل من درجتي الماجستير والدكتوراه من سنة تمهيدية في فصلين دراسيين، ثم تقوم الطالبة بإعداد بحث بإشراف أحد أساتذة القسم تتم مناقشته من لجنة علمية تشكلها الكلية.

أنشطة الكلية وخدماتها

انطلاقاً من رسالة الكلية العلمية والثقافية والإسهام في خدمة المجتمع تقوم الكلية بعدد من الأنشطة والفعاليات، منها:

- ١- تنظم الكلية في كل عام موسماً ثقافياً يحاضر فيه نخبة من العلماء والمفكرين من داخل الكلية وخارجها على مدار العام الدراسي.
- ٢- تنظم الكلية كل عامين ندوة علمية دولية في السنة النبوية، تكون جميع أبحاثها محكمة.
- ٣- تصدر الكلية مجلة دورية نصف سنوية، وهي مجلة علمية محكمة تنشر بحوثاً ودراسات جادة للباحثين من داخل الكلية وخارجها.
- ٤- تصدر اللجنة الثقافية في الكلية مجلة طلابية سنوية (مجلة ميلاد فجر).
- ٥- تصدر طالبات الدراسات العليا مجلة علمية ثقافية فصلية تهتم بتوظيف البحوث والمقالات لخدمة البحث العلمي.
- ٦- تعمل الكلية على تنمية علاقاتها العلمية والثقافية بكثير من الجامعات والكليات والمراكز الثقافية الأخرى في دولة الإمارات العربية المتحدة والدول العربية والإسلامية؛ بهدف تبادل الخبرة والمعرفة في ميادين التعليم العالي وجودة مخرجاته، والتوجيه والدعوة.
- ٧- أعدت الكلية أحدث المختبرات لتعليم الحاسوب ونظم المعلومات، وتتعاون الكلية في هذا المجال مع مركز طلال أبو غزالة كامبردج لمهارات تقنية المعلومات المعتمدة من جامعة كامبردج في بريطانيا.
- ٨- في الكلية مكتبة جامعية كبيرة تقدم خدماتها للطلبة وأعضاء هيئة التدريس بما تحويه من أمهات المصادر والمراجع التي تتعلق بالأقسام العلمية في الكلية وبالثقافة العامة، ويزيد عددها على ثلاثة وسبعين ألف كتاب، متضمنة المكتبة الرقمية، يضاف إليها عدد كبير من المجلات والدوريات العلمية ورسائل الماجستير والدكتوراه.

وقد خصصت قاعة لطالبات الدراسات العليا، وأخرى لتخريج الحديث. وتتابع المكتبة أحدث الإصدارات وما يحتاج إليه الباحثون والطلاب في الكلية من خلال قسم التزويد. وتؤدّت المكتبة بأحدث الوسائل التقنية لتسهيل عمل الطلاب فيها.

كما تخدم مكتبة مركز جمعة الماجد للثقافة والتراث أساتذة الكلية وطلبتها. وتم ربط الكلية بالمركز من خلال شبكة الحاسب الآلي للاستفادة من برنامج الإعارة لما في هذا المركز من الكتب والمخطوطات الثمينة.

٩- تضم الكلية مسجداً مناسباً توفّرت فيه جميع الخدمات ليتمكن الطلبة من التدريب العملي في الوعظ والإرشاد والدعوة والخطابة بإشراف أساتذة من الكلية.

١٠- توفر الكلية لطالبتها في السنة الرابعة التدريب العملي الميداني على التدريس لمن يرغب، بالتنسيق مع وزارة التربية والتعليم في الدولة ممثلة بالمناطق التعليمية.

١١- كما تتيح الكلية بالتعاون مع مؤسسات الدولة المختلفة تأمين تدريب عملي اختياري لطالبات الكلية في الأعمال الإدارية لخدمة المجتمع خلال الإجازة الصيفية.

١٢- تشارك الكلية في فعاليات برنامج التعددية الثقافية الذي تنظمه كلية آل مكتوم للتعليم العالي في اسكتلندا بشكل دوري مرتين كل سنة.



وتتضمن إدارة شؤون الطلبة عدة أقسام، هي:

أ - قسم الأنشطة والفعاليات:

الأنشطة الطلابية تجعل من الكلية مجتمعاً متكاملًا، يدرّب الطلبة على حياة المجتمعات بألوانها وأنواعها، وبخبراتها وتجاربها، ويبيث فيهم روح الجماعة، ويدربهم على القيادة الجماعية والتشاور والتعاون الجماعي والنفاهم المتبادل. كما يدعم شخصياتهم لمواجهة ما يلاقونه من تحديات، وما يقابلهم من مشاكل، وما يتحملونه من مسؤوليات، ويعينهم على تذوق الجهد والعمل الجماعي.

وانطلاقاً من الأطر التربوية الحديثة، تسعى الكلية إلى توفير أنشطة علمية وثقافية ورياضية مختلفة، هدفها تطوير شخصيات الطلبة وصقلها، وتنمية مهاراتهم ومبادراتهم، ورعاية سلوكهم لتنمية روح المسؤولية والانتماء لديهم، وتهيئة مناخ جامعي مناسب لهم مما يساهم في الارتقاء بمشاركاتهم في جميع مجالات الحياة وتعزيز روح المبادرة والمنافسة العلمية الشريفة لديهم.

ويتألف هذا القسم من عدة لجان، وهي:

أ- اللجنة الرياضية:

تختص هذه اللجنة بتنظيم الأنشطة الرياضية والتشجيع على ممارستها بإقامة المباريات والمسابقات الرياضية بهدف تنمية المهارات الرياضية. وتقام هذه الأنشطة على المستويين الداخلي (الكلية) والخارجي لتمثيل الكلية في الدورات الرياضية في الدولة.



إدارات الكلية

نقدم في هذا الدليل الإرشادي تعريفاً بالإدارات ذات الاهتمام المباشر بأمر الطلبة وقضاياهم وانتظام الدراسة مما يحتاج الطالب إليه معرفته.

عمادة شؤون الطلبة:

هي المسؤولة المباشرة عن إدارات شؤون الطلبة والقبول والتسجيل والامتحانات. وتهتم بالمتابعة الميدانية والإدارية لشؤون الطلبة، والجدول الدراسية. وتعمل على حسن سير الدراسة، وتأمين مستلزمات تطويرها، وتقديم المقترحات والحلول المناسبة لكل ما يساهم في المشاركة الفعالة للطلبة في العملية التدريسية والأنشطة الطلابية الثقافية والعلمية والمشاركة المجتمعية.

ويتبع هذه العمادة:

أولاً: إدارة شؤون الطلبة:

هي فرع رئيس في الكلية، يشمل عملها الطلبة والطالبات، ولها رؤيتها المنبثقة من فلسفة الكلية وأهدافها، وتتولى المهام الآتية:

- تخطيط الأنشطة والبرامج الطلابية المتنوعة، وتنفيذها.
- متابعة سلوك الطلبة داخل الحرم الجامعي.
- إنجاز الخدمات التي تقدمها الكلية للطلبة.
- تقديم الدعم والرعاية للطلبة.
- إرشاد الطلبة وتوجيههم والاستماع إليهم مشاكلهم والعمل على إيجاد الحلول المناسبة لها.
- اقتراح الحلول المناسبة للقضايا التي يتعرض لها الطلبة وتقديمها لإدارة الكلية.

ب- اللجنة الثقافية:

تضطلع هذه اللجنة بما يلي:

تُنظِّمُ أوجه النشاط الثقافي والوعى بقضايا الوطن وتنمية طاقات الطلبة الإبداعية والثقافية.

تسهم عبر برامجها المختلفة في تكوين شخصيات الطلاب وقلقها والعمل على تنمية مواهبهم وقدراتهم في المجالات الأدبية والثقافية والعلمية المختلفة، وتنمية معارفهم وتشجيعهم على البحث العلمي الهادف والدراسات العلمية والاجتماعية.

- وتقيم هذه اللجنة مسابقات عدة، أبرزها:
- مسابقة القرآن الكريم بالتنسيق مع قسم أصول الدين.
- مسابقات البحوث العلمية والثقافية.
- مسابقات الإبداع الشعري.
- المشاركة في الأنشطة الثقافية لجامعات التعليم العالي ومؤسساته وذلك من خلال التواصل والتنسيق مع الجامعات.
- المسابقات الأدبية (القصة القصيرة - المقالة...).
- تنظيم معارض الكتاب.
- تنظيم المحاضرات العلمية في المجالات المختلفة.
- تنظيم مسابقة الشطرنج.

ت- لجنة العلاقات العامة والإعلام:

تختص هذه اللجنة بتنظيم أوجه النشاط الإعلامي والعلاقات العامة وتنمية مهارات الطلبة الإبداعية والإعلامية والتسويقية. ومن مهامها:

- التغطية الإعلامية لجميع الفعاليات والأنشطة.
- الإسهام في إصدار مجلة (ميلاد فجر).
- تصميم صفحات من الإعلانات والبروشورات.
- تصميم عروض عبر برامج الحاسوب.

ث- لجنة الشؤون الفنية:

تختص هذه اللجنة بتنظيم الأنشطة الفنية للطلقات بهدف إبراز مواهبهم ورفع مستواهم إنتاجاً فنياً.

ومن أنشطتها:

- إقامة معارض متنوعة: (معرض اللوحات الفنية، ومعرض الأعمال اليدوية، ومعرض إعادة التدوير... وغيرها).
- إقامة دورات تنمية المواهب والمهارات (دورة الخط العربي، دورة الفن التشكيلي...).

ج- لجنة الخدمات العامة:

تختص هذه اللجنة بالمشاركة في مشروعات الخدمة العامة، وتنفيذ برامجها لخدمة البيئة والمجتمع.

ح- لجنة النشاط الاجتماعي والرحلات:

تختص هذه اللجنة بتنظيم الرحلات والمعسكرات الاجتماعية والثقافية والترفيهية بهدف تنمية المهارات الاجتماعية وبث روح التعاون بين الطلبة وأعضاء هيئة التدريس والعاملين في الكلية. ومن أنشطتها:

- المشاركة في الزيارات الطلابية المشتركة بين الجامعات ومؤسسات التعليم العالي.
- دعوة الوفود والزوار واستقبالهم عند أي نشاط طلابي داخل الكلية.
- تنظيم زيارات علمية استطلاعية لبعض الجهات والمؤسسات والمعالم الحضارية والأثرية في الدولة.
- إعداد الفعاليات التوعوية المختلفة.
- إقامة معارض التراث.

ذ- لجنة النشاط العلمي والتكنولوجي:

تختص هذه اللجنة بعقد الندوات والمحاضرات التي تهدف إلى تنمية القدرات العلمية والتكنولوجية ونشر المعرفة وإنتاجها وتطبيقها عن طريق أندية العلوم والجمعيات العلمية والأكاديمية.

٢- قسم الاتصال المؤسسي:

قسم الاتصال المؤسسي يؤدي دوراً فاعلاً في بناء البيئة الثقافية والمعرفية في الكلية، ويتمثل دوره في الآتي:

- التواصل مع المؤسسات الداعمة لتأمين علاقات متميزة وفاعلة في إنجاز بعض متطلبات الكلية وأنشطتها.

• وحدة المواصلات:

وتتولى متابعة كل ما يتعلق بشؤون الطلاب في الحافلات.

ه- قسم الاستقبال:

يُعنىه باستقبال المكالمات الخارجية، وتزويد المتصلين والمستفسرين عن أي معلومة يودون التوصل إليها. ويتابع دخول الطلبة وخروجهم ضمن اللوائح المعمول بها.

مجلس طلبة الكلية:

وهو هيئة طلابية في الكلية تعمل على تأمين حقوق الطلبة والتعاون مع إدارة الكلية لحسن سير العملية التدريسية، والإسهام في خدمة الطلبة وتنمية مهاراتهم، والقيام بالأنشطة العلمية والثقافية والترفيهية.

ويتشكل هذا المجلس من عدد من الطلبة وفق شروط محددة في وزارة التعليم العالي، ويتم اختيارهم عن طريق الانتخاب.



ثانياً: إدارة القبول والتسجيل:

تعنى هذه الإدارة بتسيير شؤون الطلبة وإجراءات القبول والتسجيل، وتطبيق الأنظمة واللوائح المتبعة في الكلية وتعريف الطلبة بها، ومتابعة الحالات الطلابية، سواء أكانت واردة من الطلبة أنفسهم أم من إدارة الكلية، إذ إن الإدارة تُعد حلقة وصل بين الطالب وأقسام الكلية المختلفة.

وأبرز مهام هذه الإدارة تتمثل في أمرين:

١- القيد والقبول. ٢- انتظام الدراسة.

• التنسيق مع المؤسسات الخارجية لتوفير فرص التدريب الصيفي للطلبات المواطات.

• رصد أخبار الكلية وأنشطتها وتوثيقها في وسائل الإعلام والتواصل الاجتماعي وكذلك في موقع الكلية الإلكتروني.

• يعنىه بإصدار مجلة الطلبة السنوية (ميلاد فجر).

• تنظيم الفعاليات والأنشطة من خلال التواصل مع المؤسسات الخارجية بالتنسيق مع قسم الأنشطة والفعاليات.

٣- قسم الإعانة الاجتماعية:

خصت الكلية مساعدة مالية شهرية للطلبة المستحقين المنتظمين في الكلية، حتى يتيسر لهم الاستمرار في الدراسة، حيث يصرف لكل مستحق مبلغ (٥٠٠) درهم شهرياً. وقد سهلت الكلية آلية صرف هذه الإعانة عن طريق إصدار البطاقات البنكية للطلبة.

٤- قسم الخدمات الإدارية (الطلابية):

هو قسم متكامل يقدم الخدمات والتسهيلات للأقسام الإدارية والعلمية والطلبة لتطوير المناخ التعليمي، ويُعد هذا القسم واحداً من أقسام إدارة شؤون الطلاب الرئيسية، ويعمل على توفير الخدمة في مجالات عدة، من خلال الوحدات الآتية:

• وحدة الأعمال الإدارية:

تتولى توثيق طلبات الصيانة بمراقبة الفاعات وتأمين مستلزماتها لضمان حسن سير المحاضرات، وتسليم الكتب الدراسية وخزائن التأمين للطلبة حسب الأنظمة. ومتابعة الخدمات الإلكترونية التي تقدمها الكلية مجاناً للطلبة ولاسيما مساحة الطلبة الإلكترونية.

• وحدة الرعاية الصحية (العيادة):

وتتولى المتابعة الدقيقة والمستمرة للحالة الصحية للطلبات، وتأمين السلامة والخدمات اللازمة لهن.

• وحدة متابعة صيانة المرافق ونظافتها:

تتولى متابعة المرافق التي تحتاج للصيانة والنظافة العامة.

القيود والقبول في الكلية نظام التسجيل:

أ – الطلاب المستجدين:

أ- شروط القبول للطلاب المستجدين:

يشترط للتقدم إلى أحد الاختصاصات العلمية في الكلية ما يأتي:

1- أن يكون الطالب حاصلاً على الشهادة الثانوية العامة بأحد فروعها الأدبي أو العلمي، أو الثانوية الشرعية، أو ما يعادلها.

2- ألا تتجاوز المدة التي مضت على الحصول على الشهادة ثلاث سنوات لأبناء دولة الإمارات.

3- حصول الطالب على معدل عام في الثانوية لا يقل عن المعدل الذي يحدده مجلس الأمناء كل عام.

4- يقبل في الكلية أبناء دول مجلس التعاون الخليجي الحاصلون على الثانوية العامة أو ما يعادلها، شريطة ألا تتجاوز مدة الحصول عليها سنتين.

5- يقبل في الكلية أبناء أعضاء الهيئة التدريسية فيها، على ألا يجتمع أخوان معاً في وقت واحد.

ب- الوثائق المطلوبة للتسجيل:

- صورة مصدقة عن شهادة الثانوية العامة.
- صورة من خلاصة القيد لطلبة دولة الإمارات العربية المتحدة.
- شهادة حسن السيرة والسلوك صادرة من جهة رسمية سارية المفعول أصلية، ولم يمض عليها أكثر من ثلاثة أشهر.
- شهادة لياقة صحية (شهادة الفحص الطبي) أصلية صادرة من جهة رسمية سارية المفعول، ولم يمض عليها أكثر من ثلاثة أشهر.

• أربع صور شخصية حديثة.

• صورة من شهادة الميلاد.

• صورة من بطاقة الهوية.

• صورة من جواز السفر، ساري المفعول.

• صورة من جواز سفر الأم، وخلاصة قيدها، وصورة عن بطاقة هويتها، وشهادة ميلادها لأبناء المواطنين.

ت- إجراءات التقدم:

تعلن الكلية كل عام عن مواعيد تقديم الطلبات للراغبين في التسجيل بأحد الاختصاصات العلمية فيها.

يتقدم من تنطبق عليه الشروط السابقة، واستكمل الوثائق المطلوبة، بطلب إلى إدارة القبول والتسجيل في الكلية بشكل مباشر.

تعلن الكلية أسماء الطلاب المقبولين، وعليهم بعدها الحضور شخصياً خلال فترة التسجيل التي تحددها الكلية لاستكمال إجراءات التسجيل، وهي:

• اختيار التخصص المطلوب.

• تعبئة طلب الالتحاق وإرفاق الوثائق المطلوبة.

• توقيع الإقرار والتعهد بالالتزام بلوائح الكلية وأنظمتها.

• الدراسة في الكلية مجانية، ويسدد الطالب رسم تسجيل رمزي.

2- الطلاب المحولون من جامعات وكليات أخرى:

أ- شروط قبول المحولين من جامعات وكليات أخرى:

يشترط لقبول التحويل من جامعات وكليات أخرى إلى الأقسام المناظرة لها في الكلية ما يأتي:

1- أن يكون الطالب قد أمضى فصلاً دراسياً أو أكثر في الجامعة أو الكلية التي يريد التحويل منها.

- يكون التحويل إلى الأقسام المناظرة في المستوى الأول حتى بداية المستوى الخامس (بداية السنة الدراسية الثالثة) بحيث يدرس الطالب المحوّل في القسم المحوّل إليه أربعة مستويات علمية الأقل (أي سنتين دراسيتين).

ت- إجراءات التحويل:

- علم طالب التحويل والمعادلة أن يتقدم إلى الكلية بالوثائق اللازمة لتعادل المقررات، مصدقة حسب الأصول المعمول بها في وزارة التعليم العالي، ويتم ذلك في الموعد الذي تحدده الكلية كل عام لقبول طلبات التعادل (سيتم تفصيلها بعد قليل).
- تنظر اللجنة المختصة في الكلية في المقررات التي درسها الطالب خارج الكلية، وحصل فيها علمه تقدير جيد فأكثر، فيعفى من المقرر المعادل لما درس، وتثبت في السجل الأكاديمي للطالب المقررات التي عودت له، ويُرْمز لها بكلمة "تعادل"، ولا تحتسب ضمن المجموع والمعدل.
- للطالب أن يتظلم معترضاً علمه قرار التعادل خلال أسبوعين من تاريخ صدوره، ولا يحق له التظلم بعدها.
- في حال تحوّل الطالب من اختصاص إلى آخر في الكلية، تحتسب مدة بقائه فيها من تاريخ التحويل، ولا ينظر إلى المدة التي أمضاها في الاختصاص السابق.
- يجب علم الطالب المحوّل والمستوفيه للشروط الحضور، خلال فترة التسجيل إلى إدارة القبول والتسجيل، لعمل الآتي:
- تعبئة طلب الالتحاق وإرفاق الوثائق المطلوبة.
- معرفة التخصص الذي نُسب إليه، والمستوى الدراسي الذي سجّل فيه، بعد قرار لجنة التعادل.
- مراجعة إدارة القبول والتسجيل لمعرفة المقررات المعادلة، والمقررات المحمولة إدارياً، حيث تستكمل إجراءات التعادل والتسجيل خلال شهر من بداية العام الدراسي (الفصل الأول).

٢- أن تكون شهادته الثانوية من الشهادات التي تقبلها الكلية للتسجيل فيها، وألا يقل معدله في الثانوية عن معدل القبول في سنة التقدم إلى الجامعة أو الكلية.

٣- أن يتقدم بالوثائق المطلوبة لإجراء التحويل. (سيتم تفصيلها بعد قليل).

٤- أن تجري له الكلية معادلة المقررات حسب الأسس المعتمدة.

ب- أسس المعادلة:

- يحتسب المقرر للطالب إذا توافقت مع مفردات مثيله في الخطة الدراسية للقسم العلمي المحوّل إليه بما لا يقل عن نسبة ٧٥ %، وحصل فيه علمه درجة جيد فأكثر.
- ويراعى في التعادل عدد الساعات التي درسها الطالب في المقرر الواحد مقارنة بعدد ساعات المقرر في الكلية.
- لا تحتسب المقررات التي نجز فيها الطالب في الجامعة أو الكلية المحوّل منها وليس لها نظير في الخطط الدراسية للقسم المحوّل إليه.
- لا يحوّل إلى الكلية أي طالب سبق فصله تأديبياً من الجامعة أو الكلية التي حوّل منها. وإذا اتضح بعد تحويل الطالب وإجراء التعادل له، أنه سبق فصله لأسباب تأديبية، يلغى قيده نهائياً من الكلية.
- يكون التحويل إلى الأقسام غير المناظرة في المستوى الأول فقط (أي في الفصل الدراسي الأول من السنة الأولى).



ث- معادلة شهادات المهارات العلمية:

الطالب الحاصل على شهادة المهارات العلمية يتقدم بها وتتم معادلتها وفق الآتي:

- تعرض حالة الطالب الحاصل على شهادات المهارات العلمية (TOEFL, IELTS, ICDL, IC3) على لجنة المعادلات التي تقوم بمعادلتها بالمقررات المناسبة، على وفق الشروط المعمول بها.

ج- الوثائق المطلوبة لتسجيل الطلبة المحولين:

- صورة مصدقة من شهادة الثانوية العامة.
- السجل الدراسي للطالب من الجامعة أو الكلية المحول منها مصدقاً، مع توصيف مفصل للمقررات موثوق بختم الجامعة أو الكلية المحول منها.
- أربع صور شخصية.
- شهادة حسن السيرة والسلوك من الجامعة أو الكلية المحول منها، أو من جهة رسمية، سارية المفعول، أصلية، ولم يمض عليها أكثر من ثلاثة أشهر.
- صورة من شهادة الميلاد.
- شهادة لياقة صحية (شهادة الفحص الطبي) أصلية، صادرة من جهة رسمية، سارية المفعول، ولم يمض عليها أكثر من ثلاثة أشهر.
- صورة من جواز السفر ساري المفعول.
- صورة من خلاصة القيد لطلبة دولة الإمارات العربية المتحدة.
- صورة من بطاقة الهوية.

نظام الدراسة في الكلية

أولاً- القيد:

- مدة قيد الطالب في الكلية أربع سنوات (ثمانية فصول دراسية).
- لا يحق للطالب البقاء في الكلية مدة تزيد على ضعف المدة المحددة؛ حيث يُفصل بعدها فصلاً أكاديمياً.
- لا يحق للطالب الرسوب في السنة الواحدة أكثر من مرة؛ حيث يُفصل بعدها فصلاً أكاديمياً.

إيقاف القيد:

- للطالب أن يوقف قيده بناء على رغبته لمدة أربعة فصول دراسية مُجرأة على مرحلتين، كل مرحلة تكون في فصلين متتاليين، على ألا تكون المرحلتان متتاليتين.
- لا يجوز للطالب إيقاف قيده في السنة الأولى إذا كان مستجداً أم راسباً.

إلغاء القيد:

- يُلغى قيد الطالب في السنوات ما بعد الأولى لمدة فصل دراسي واحد، إذا انقطع عن الدراسة ثلاثة أسابيع متتالية دون أن يتقدم بطلب إيقاف التسجيل، أو بعذر تقبله الكلية، ويحق له العودة بعدها. وتحسب فترة الإلغاء من المدة المسموح له بالبقاء في السنة الدراسية التي هو فيها.
- إذا استمر انقطاع الطالب عن الدراسة فصلاً آخر بعد إلغاء قيده لمدة فصل، يُلغى قيده نهائياً من الكلية، ولا يحق له العودة إلى الكلية.
- يُلغى قيد الطالب نهائياً بناء على رغبته إذا تقدم بطلب انسحاب من الكلية، ولا تحق له العودة بعدها.



ثانياً- الحضور والغياب:

- ١- الحضور والانتظام في الدراسة إلزامي في جميع مقررات الكلية، وعلى الطالب أن يحقق نسبة حضور في كل مقر لا تقل عن ٨٠% من ساعات هذا المقرر، وإلا حُرِم من التقدم إلى امتحانه في نهاية الفصل.
- ٢- إذا وصل غياب الطالب إلى نسبة ١٠% من إجمالي محاضرات المقرر يوجه له إنذار أول.
- ٣- إذا وصل غياب الطالب إلى نسبة ١٥% من إجمالي محاضرات المقرر يوجه له إنذار ثان.
- ٤- إذا زاد غياب الطالب عن نسبة ٢٠% من إجمالي محاضرات المقرر يوجه له خطاب يتضمن حرماناً من التقدم لامتحان المقرر.

- يُلغى قيد الطالب نهائياً إذا انقطع عن الدراسة في السنة الأولى ثلاثة أسابيع متتالية دون أن يتقدم بعذر تقبله الكلية، ولا تحق له العودة بعدها.
- يُلغى قيد الطالب نهائياً إذا فُصل من الكلية فصلاً تأديبياً، ولا تحق له العودة بعدها.

إعادة القيد:

- يجوز للطالب الذي أوقف قيده أن يستعيده، ولمرة واحدة فقط، وفق الضوابط الآتية:
- أن يتقدم بطلب إعادة القيد خلال مدة لا تزيد عن فصل دراسي واحد من تاريخ إلغاء القيد، وإلا ألغى قيده نهائياً.
- أن يتقدم بطلب سحب إيقاف قيده الذي تقدم به بإرادته قبل مضي خمسة عشر يوماً من تاريخ تقديم طلبه الأول. ويُعامل في هذه الحالة معاملة الطالب المنتظم فيما يتعلق بالغياب.

الفصل الأكاديمي:

- يُفصل الطالب أكاديمياً إذا رسب عامين دراسيين في السنة الدراسية الواحدة.
- يُفصل الطالب أكاديمياً إذا تجاوزت مدة بقائه في الكلية ضعف مدة الدراسة، ولا تُحسب فترة إيقاف التسجيل ضمن هذه المدة.
- تُحسب فترة الفصل التأديبي، وإلغاء القيد بسبب الغياب، ضمن فترة الفصل الأكاديمي، والمدة التي يجوز للطالب البقاء في الكلية.

١- يصدر مدير الكلية القرارات اللازمة فيه شؤون الامتحانات.

٢- يشترط لدخول الطالب امتحان المقرر أن يكون مستوفياً نسبة دوام لا تقل عن ٨٠ % من مجموع الساعات المخصصة للمقرر. ويجوز لإدارة الكلية في حالة الضرورة التي تقبل العذر، السماح للطالب بدخول الامتحان إذا كان حاصلًا عنه نسبة دوام لا تقل عن ٧٠ %.

٣- لا يدخل الطالب قاعة الامتحان بعد توزيع الأسئلة، ولإدارة الكلية تقدير ذلك عند الضرورة.

٤- لا يجوز للطالب أن يصبطح معه إلى قاعة الامتحان أي كتاب، أو وسيلة اتصال، أو كل ما له علاقة بالمقرر، ما عدا ما تسمح به أنظمة الكلية وتعلن عنه للجميع، ويُعدّ اختراق هذا الأمر مخالفة امتحانية تُوجب العقوبة.

٥- يُحظر على الطالب التكلم في قاعة الامتحان، أو القيام بما يخلّ بنظام الامتحان، ويُعدّ ذلك مخالفة امتحانية تُوجب العقوبة.

٦- لا يسمح للطالب بدخول قاعة الامتحان دون أن يكون معه بطاقته الجامعية، أو ما يثبت شخصيته.

٧- تعقد الكلية ثلاثة امتحانات أساسية خلال السنة الدراسية علم النحو الآتي:

الأول: في نهاية الفصل الدراسي الأول، ويمتحن الطلبة في جميع المقررات الدراسية للفصل الأول.

الثاني: في نهاية الفصل الدراسي الثاني، ويمتحن الطلبة في جميع المقررات الدراسية للفصل الثاني.

الثالث: امتحان دورة الإعادة، ويكون بعد نهاية امتحانات الفصل الأول والثاني، ويقتصر علم:

- الطلبة حملة المقررات المنقولين من السنوات الثانية والثالثة والرابعة، في المقررات المحمولة من السنوات السابقة.

- الطلبة الذين غابوا عن الاختبار النهائي وتقدموا بأعذار مقبولة.

- الطلبة المتوقف تخرجهم علم أربعة مقررات فأقل.

٨- يُعدّ الطالب الذي يتخلف عن الامتحان النهائي غائباً، ويسجل له: (غ)، وتُحسب له درجة الصفر في حساب المعدلات التراكمية، ولا يحتفظ بدرجة أعمال الفصل، إلا الطلبة الذين قُبلت أعذارهم.

٩- تنظر لجنة الحالات الطلابية في الأعذار التي يتقدم بها الطلبة الذين غابوا عن الامتحان اضطرارياً، وتُعطي رأيها بقبولها أو رفضها، بناء علم الوثائق المقدمة لها. وفي حال قبول العذر يُسمح للطالب بالدخول إلى امتحانات دورة الإعادة في المقررات التي تغيب عنها، ويحتفظ في هذه الحالة بدرجة أعمال الفصل.

١٠- مدة كل امتحان كتابي ساعتان.

١١- تُقدر درجة الامتحان في كل مقرر من صفر (٠) إلى (١٠٠) مئة درجة.

١٢ - لكل مقرّر درجة أعمال فصلية، وتقسّم الدرجات كما هو مبين في الجدول الآتي:

السعي الأول	٢٠
امتحان منتصف الفصل	٢٠
السعي الثاني	٢٠
امتحان نهاية الفصل	٤٠
مجموع درجة المقرّر	١٠٠



١٦ - علامة النجاح في أي مقرّر هي (٦٠) ستون فأكثر، وتكون تقديرات النجاح علم النحو الآتي:

الدرجة		
التقدير	إليه	من
ممتاز	١٠٠	٩٠
جيد جداً مرتفع	٨٩	٨٥
جيد جداً	٨٤	٨٠
جيد مرتفع	٧٩	٧٥
جيد	٧٤	٧٠
مقبول	٦٩	٦٠
راسب	٥٩	.

١٧ - لا يجوز إعادة امتحان المقرّر الذي نجح فيه الطالب.

١٨ - لا يعد الطالب ناجحاً في المقرّر إلا إذا تقدم إليه الامتحان النهائي، حتّى وإن حصل في الأعمال الفصلية علم الدرجات النهائية.

١٣ - التدريس والاختبارات باللغة العربية، إلا في المقررات ذات الطبيعة الخاصة، التي يحددها مجلس الكلية ويبيّن ضوابطها.

١٤ - لا يُعاد النظر في ورقة الإجابة المصححة إلا وفق الآتي فقط:

أ- وجود خطأ حسابي واضح في جمع الدرجات أو نقلها.

ب- وجود سؤال أو جزء من السؤال دون تصحيح.

ت- صدور قرار من مجلس الكلية، يطلب فيه إعادة تصحيح أوراق الإجابة، بناءً علم تقرير من القسم العلمي المختص.

ث- أن يتم ذلك ضمن مدة أقصاها أسبوعان من تاريخ إعلان النتيجة.

١٥ - تُرصد درجات الطالب من مجموع ما حصل عليه في أعمال الفصل والامتحان النهائي.



مقررات ذات طبيعة خاصة:

تتضمن الخطط الدراسية في الأقسام العلمية بعض المقررات ذات طبيعة خاصة، تنطبق عليها أحكام النجاح والتقدير السابقة، إلا أنها تختلف في التوزيع حسب طبيعة هذه المقررات ووفق ما هو مبين فيما يأتي:

١ – مقر القرآن الكريم:

هو اختبار شفوي في القرآن الكريم يجريه أستاذ المقرر لكل طالب، توزع درجة المقرر وفق الآتي:

التلاوة:	(٤٠) درجة.
الحفظ:	(٤٠) درجة.
التجويد:	(١٠) درجات.
المشاركة:	(١٠) درجات.

- أما الطلبة غير المطالبين بالحضور فيتم اختبارهم في الشعبة التي تُرد فيها أسماؤهم، وتكون علامة الاختبار من مئة.
- في دورة الإعادة يُقتصر على الامتحان الشفوي الذي تكون درجته (١٠٠) مئة، على أن تُرصد درجة النجاح فقط (أي يُعطى درجة الستين فقط) مهما كانت الدرجة التي حصل عليها، ما عدا أصحاب الأعذار المقبولة فترصد لهم الدرجة التي يحصلون عليها كاملة، ويكون الاختبار من مئة دون احتساب درجة أعمال السنة مهما كانت.
- في دورة الإعادة للذين غابوا عن الامتحان النهائي بعذر قبلته الكلية، يكون اختبارهم النهائي من (٤٠)، يضاف إليه درجة أعمال السنة التي حصل عليها الطالب من (٦٠).



٢ – مقر منهجية البحث:

توزع درجته على النحو الآتي:

السعي الأول:	(١٠) درجات.
المنتصف:	(٢٠) درجة.
البحث:	(٣٠) درجة.
الامتحان النهائي:	(٤٠) درجة.

٣ – مقر بحث التخرج:

يقوم طلبة السنة الرابعة في الفصل الثاني بإعداد بحث تخرج درجته (١٠٠) مئة، يتناول أحد الموضوعات التي لها صلة بما درسه في السنوات السابقة، بإشراف أحد أساتذة القسم. ويُعد الطالب ناجحاً فيه إذا حصل على درجة (٦٠) فأكثر، وله حكم أي مقر في احتساب التخرج ومعدل الطالب الفصلي والتراكمي.

وفي حال تخلف الطالب عن متابعة البحث وما يُطلب منه لإنجازه، يرفع المشرف تقريراً كتابياً مفصلاً لرئيس القسم ويعطى درجة الصفر فيه.

النجاح والانتقال والرسوب

- يُعدُّ الطالب ناجحاً إله السنة الأعلى إذا نجح فيه جميع مقررات السنة التي هو فيها والسنوات السابقة، بما فيها المقررات الإدارية إن وجدت، بنتائج امتحانات نهاية العام الدراسي.
- يُعدُّ الطالب منقولاً إله السنة الأعلى بنتيجة امتحانات الفصل الثاني، أو دورة الإعادة فيه لمن يحق له المشاركة فيها، إذا رسب فيه ثلاثة مقررات أو أقل من مختلف سنوات الدراسة.
- يعدُّ الطالب راسباً فيه السنة الدراسية إذا كان عدد المقررات الراسب فيها من السنة التي هو فيها والسنوات السابقة أربعة مقررات فأكثر، بنتائج امتحانات نهاية العام الدراسي.
- يُطالب الطالب الراسب فيه المقررات التي رسب فيها بما يطالب به طلاب الفصل الدراسي الذي يتقدم للامتحان فيه.
- يجب على الطالب الراسب الالتزام بالحضور فيه المقررات التي رسب فيها إذا كان عددها نصف مقررات الفصل الدراسي فأكثر.
- يجب على الطالب الراسب الالتزام بالحضور فيه المقررات الجديدة إن وجدت.

- يتقدم الطلاب المنقولون فيه المقررات التي رسبوا فيها فيه دورة الإعادة، حسب ما هو مقرر فيه خطة القسم الذي تحولوا إليه للعام الدراسي الذي يتقدمون إله امتحاناته.
- المقررات التي يحملها الطالب المحول من جامعة أو كلية أخرى حملاً إدارياً بنتيجة التعادل لا تدخل فيه حساب الرسوب لمدة سنة دراسية واحدة فقط، هي السنة التي جرم فيها التحويل.
- يتقدم الطلاب الذين يحملون مقررات إدارية بنتيجة التحويل إله امتحان دورة الإعادة فيه مفردات المقررات المطالبين بها، بحسب ما هو مقرر فيه خطة القسم للعام الدراسي الذي يتقدمون إله امتحاناته.
- فيه حال إعفاء الطالب من حضور أي مقرر، يتقدم إله امتحانه فيه نهاية الفصل وتكون درجته من (١٠٠) مئة.



الانضباط السلوكية والعقوبات التأديبية

علمه الطالب الالتزام بقوانين الدولة، والآداب الإسلامية، وآداب التعلّم والتقاليد الجامعية، والقوانين والقرارات واللوائح والتعليمات النازمة لذلك، والمحافظة علمه السلوك الحسن مع إدارة الكلية وأساتذته وزملائه، وعلمه بناء الكلية وممتلكاتها. وأبى خروج عما تقدم أو ما يشابهه يعد مخالفة تستحق الجزاء عليها وفق الآتي:

أولاً: الإخلال بالنظام أو السلوك العام:

أبى فعل يرتكبه الطالب ويكون مأساً بالشرف أو الكرامة أو الأخلاق، أو مخللاً بحسن السيرة والسلوك، أو من شأنه الإساءة إلى سمعة الكلية أو العاملين فيها أو طلابها، سواء أكان ذلك داخل الكلية أم خارجها، أو فيه مناسبة تشترك فيها الكلية، أو فيه نشاط تقوم به، أو أثناء استخدام وسائل النقل الخاصة بالكلية، يعد مخالفة سلوكية تُعرّض علمه مجلس تأديب الطلبة لاقتراح العقوبة، ونخص من ذلك:

أ- التلطف بأسلوب غير لائق مع زملائه أو العاملين في الكلية.

ب- مخالفة الآداب العامة أو الأنظمة المعمول بها في الكلية.

ت- إثارة الشغب في القاعة الدراسية، أو المحاضرات والندوات العامة، أو فيه حرم الكلية، أو فيه وسائل نقل الطالبات.

يترتب علمه ذلك عقوبة التنبيه الشفوي، أو المكتوب.

ث- الإساءة اللفظية لأحد أعضاء الهيئة التدريسية في الكلية.

ج- التعرض بالإساءة للأديان أو الرموز الدينية أو السياسية أو الاجتماعية.

د- الترويج لأفكار أو شعارات أيًا كانت مما يثير الفتنة الدينية أو السياسية أو الاجتماعية.

ذ- الامتناع المتعمّد عن حضور الدراسة، أو الفعاليات الأكاديمية في الكلية، أو الأعمال الجامعية الأخرى التي تقتضي الأنظمة المواظبة عليها أو التحريض علمه ما تقدم.

يترتب علمه ذلك عقوبة الإنذار، أو الحرمان من المحاضرات أو الخدمات والمزايا التي تقدمها الكلية، مدة يقرها مدير الكلية بناء علمه اقتراح مجلس تأديب الطلبة.

د- إلحاق الضرر بأبى من منشآت الكلية أو الوسائل التعليمية وما شابه ذلك.

يترتب علمه ذلك تغريم الطالب بإصلاح ما أفسد، والتعهد بعدم تكرار الفعل، ولمجلس تأديب الطلبة رفع اقتراح إلى مدير الكلية بعقوبة الحرمان من الدراسة مدة محددة لا تؤثر في فصل الطالب من الفصل الدراسي الذي هو فيه.

ذ- توزيع النشرات، أو إصدار جرائد بالكلية، أو وضع
أمية ملصقات، أو جمع التواقيع أو التبرعات
دون الحصول علمه ترخيص مسبق من الجهات
المختصة بالكلية.

ر- نشر مدونات ورسائل علمه وسائل التواصل
الاجتماعية في الشبكة (الانترنت) تسببه علمه
سمعة الكلية أو العاملين فيها.

ويترتب علمه ذلك عقوبة يقدرها مجلس تأديب
الطلبة، كالحرمان من حضور الدروس في جميع
المقررات لمدة لا تتجاوز ثلاثة أسابيع، أو حرمان
الطالب من بعض الامتيازات المقررة له، أو جميعها
من مادية أو غيرها، بصورة مؤقتة أو نهائية، أو
الحرمان من وثيقة حسن السيرة والسلوك، أو
الفصل التأديبي لمدة فصل دراسي واحد أو أكثر.

ز- تزوير الوثائق التي تُقدّم علمه الكلية أو تستخدم
فيها أياً كانت.

يترتب علمه ذلك عقوبة تصل علمه الفصل التأديبي
النهائي.



ثانياً: المخالفات الامتحانية:

- علمه الطالب التقيد بأنظمة الامتحانات الجامعية
وتعليماتها كافة، وبعد الإخلال بأية منها
مخالفة امتحانية تُعرض علمه مجلس المخالفات
الامتحانية لاقتراح العقوبة المناسبة.
- لرئيس القاعة أن يفتش الطالب، أو يأمر بتفتيشه
إذا اشتبّه في حيازته علمه وسيلة غش لها علاقة
بالمقرر الذي يمتحن فيه، ويستعين علمه ذلك
عند الطالبات بإحدم المراقبات أو العاملات في
الكلية.
- يتم إخراج الطالب من قاعة الامتحان في حالة
المخالفة الامتحانية من قبل رئيس القاعة،
أو رئيس لجنة الامتحانات. ويحتفظ ببطاقته
الجامعية لحين اتخاذ القرار بحقه.

ونخص من المخالفات الامتحانية الحالات الآتية:

- أ- العثور مع الطالب في قاعة الامتحان علمه ما له
علاقة بالمقرر الذي يمتحن فيه، سواء استفاد
منه أم لم يستفد.

- ب- استخدام الطالب أيم وسيلة اتصال للغش.
- ت- استبدال ورقته الامتحانية بورقة زميل آخر.

ويعاقب علمه هذه المخالفات وفق الآتي:

- مصادرة وسيلة الاتصال إن وجدت.
- يمنح درجة الصفر فيه المقرر إذا كان فيه امتحان السعوي.
- يحرم من متابعة الامتحان، ويعطى درجة الصفر فيه جميع المقررات ولا تحسب له درجات أعمال الفصل، ويفصل من الكلية فصلاً تأديبياً إذا كان فيه امتحان المنتصف أو النهائي أو الإعادة.
- ث- التكلم مع غيره في قاعة الامتحان بقصد الغش.
- ج- محاولة النقل من زميل آخر.

ويعاقب علمه هاتين المخالفتين ب:

- الحرمان من متابعة الامتحان، ويمنح درجة الصفر فيه المقرر، ولا يحتفظ بدرجة أعمال الفصل.
- ح- إثارة الشغب والإخلال بحسن سير الامتحان، وعدم الاستجابة لتنبه المراقبين.

يعاقب علمه ذلك بتوجيه الإنذار، وفيه حال عدم الالتزام يُحرم من متابعة الامتحان ويعطى درجة الصفر فيه المقرر، ولا يحتفظ بدرجة أعمال الفصل.

ذ- الامتناع عن الامتثال لطلب رئيس القاعة بالخروج، أو عن تسليم الورقة الامتحانية وبطاقته الجامعية، أو وسيلة الغش.

يعاقب علمه ذلك بالفصل التأديبي لفصل واحد هو الذي جرت فيه المخالفة وتُلغى جميع درجاته التي حصل عليها في هذا الفصل.

- في كل ما تقدم، يرفع رئيس القاعة تقريراً بالحالة إلى رئيس لجنة الامتحانات، الذي يعرضه علمه مجلس المخالفات الامتحانية ليقترح العقوبة المناسبة، ويرفع ذلك إلى مدير الكلية لاعتماد القرار المناسب.
- في جميع الحالات السابقة التي يعاقب فيها الطالب بحرمانه من متابعة الامتحانات، يسجل ذلك في ملفه. ويُحرم من وثيقة حسن السيرة والسلوك.
- إذا تكررت من الطالب أيم مخالفة امتحانية صدرت بموجبها عقوبة في حقه يلغى قيده، ويفصل من الكلية فصلاً تأديبياً نهائياً. باستثناء المخالفات التي تستوجب التنبيه الشفوي أو الكتابي أو الإنذار، فإنها تُشدد بالفصل التأديبي فصلاً دراسياً الذي وقعت المخالفة فيه، وفيه حال التكرار يفصل تأديبياً نهائياً.
- الطالب المفصول فصلاً تأديبياً يُحرم من المزايا التي تقدمها الكلية مدة فصله، وللمجلس زيادة هذه المدة حسب الحالة.

ثالثاً: العقوبات التأديبية:

• التنبيه الشفوي.

• التنبيه الكتابي.

• الإنذار.

• الحرمان من حضور الدروس فيه أحد المقررات لمدة لا تزيد عن أسبوع.

• الحرمان من حضور الدروس فيه جميع المقررات لمدة لا تتجاوز ثلاثة أسابيع.

• حرمان الطالب من بعض الامتيازات المقررة له أو جميعها من مادية أو غيرها بصورة مؤقتة أو نهائية.

• الحرمان من وثيقة حسن السيرة والسلوك.

• الفصل من الكلية لمدة لا تتجاوز أربعة أسابيع.

• الحرمان من الامتحان فيه مقرر واحد.

• الحرمان من الامتحان فيه أكثر من مقرر.

• وقف قيد الطالب لفصل دراسي أو أكثر.

• إلغاء قيد الطالب نهائياً من الكلية.

فيما لم يرد من مخالفات وعقوبات؛ يقترح مجلس المخالفات الامتحانية، أو مجلس تأديب الطلبة ما يراه مناسباً، ويرفعه إلى مدير الكلية لاتخاذ القرار المناسب.



السلطات التأديبية المختصة بالطلبة:

١- مدير الكلية: له توقيع جميع العقوبات.

٢- مجلس الكلية: باقتراح مجلس المخالفات الامتحانية، أو مجلس تأديب الطلبة، أو باقتراح مدير الكلية، وله إصدار جميع العقوبات.

٣- عضو هيئة التدريس: له توقيع العقوبات التأديبية الأربع الأولى (١ و ٢ و ٣ و ٤)، وذلك عمّا يقع من الطلاب فيه أثناء الدروس. ويرفع بذلك تقريراً إلى عمادة شؤون الطلاب ليحتفظ بالعقوبة فيه ملف الطالب.

الخطة الدراسية لتخصص الدراسات الإسلامية ٢٠١٥-٢٠١٦

السنة الأولى					
الفصل الثاني			الفصل الأول		
عدد الساعات	المقرر	م	عدد الساعات	المقرر	م
١	القرآن الكريم تلاوةً وحفظاً (٢)	١	١	القرآن الكريم تلاوةً وحفظاً (١)	١
٣	التفسير بالمأثور (١)	٢	٢	التوحيد (الإلهيات) (١)	٢
٢	منهجية البحث	٣	٣	علوم القرآن	٣
٣	فقه العبادات (١)	٤	٣	علوم الحديث (١)	٤
٢	أصول الفقه (١)	٥	٢	المدخل لدراسة الفقه الإسلامي	٥
٢	السيرة النبوية	٦	٢	النحو والصرف (١)	٦
٢	الحاسوب (٢)	٧	٢	الحاسوب (١)	٧
٢	اللغة الإنجليزية (٢)	٨	٢	اللغة الإنجليزية (١)	٨
١٧	المجموع		١٧	المجموع	

السنة الثانية					
الفصل الثاني			الفصل الأول		
عدد الساعات	المقرر	م	عدد الساعات	المقرر	م
١	القرآن الكريم تلاوةً وحفظاً (٤)	١	١	القرآن الكريم تلاوةً وحفظاً (٣)	١
٢	علوم الحديث (٢)	٢	٣	التفسير بالدراية (٢)	٢
٣	فقه العبادات (٢)	٣	٢	التوحيد (الغيبيات والسمعيات) (٢)	٣
٣	فقه الجنايات	٤	٢	أصول الفقه (٢)	٤
٢	مبادئ المنطق	٥	٣	قواعد ونظريات فقهية	٥
٢	السياسة الشرعية	٦	٢	النحو والصرف (٢)	٦
٢	النحو وتطبيقاته (٣)	٧	٢	تطبيقات في اللغة الانجليزية	٧
٢	اللغة الإنجليزية (٤)	٨	٢	اللغة الإنجليزية (٣)	٨
١٧	المجموع		١٧	المجموع	

الخطة الدراسية لتخصص الدراسات الإسلامية ٢٠١٦-٢٠١٥

السنة الثالثة

الفصل الثاني			الفصل الأول		
عدد الساعات	المقرر	م	عدد الساعات	المقرر	م
١	القرآن الكريم تلاوةً وحفظاً (٦)	١	١	القرآن الكريم تلاوةً وحفظاً (٥)	١
٢	التفسير (٣) (تفسير آيات الأحكام)	٢	٢	تخريج الحديث	٢
٢	البلاغة	٣	٣	أصول الفقه (٣)	٣
٣	فقه الأسرة	٤	٢	وصايا وأوقاف	٤
٣	قضايا فقهية معاصرة	٥	٣	فقه المعاملات المالية	٥
٢	الدعوة والخطابة	٦	٢	تاريخ الخلافة	٦
٢	علم النفس التربوي	٧	٢	النحو وتطبيقاته (٤)	٧
٢	اللغة الإنجليزية (٦)	٨	٢	اللغة الإنجليزية (٥)	٨
١٧	المجموع		١٧	المجموع	

السنة الرابعة

الفصل الثاني			الفصل الأول		
عدد الساعات	المقرر	م	عدد الساعات	المقرر	م
١	القرآن الكريم تلاوةً وحفظاً (٨)	١	١	القرآن الكريم تلاوةً وحفظاً (٧)	١
٢	الحديث الموضوعي	٢	٣	الفقه المقارن	٢
٢	أصول الفقه (٤)	٣	٢	الاقتصاد الإسلامي والمصارف الإسلامية	٣
٣	فقه الموارث	٤	٣	الملل والنحل	٤
٣	الفكر الإسلامي والتيارات المعاصرة	٥	٢	الإعجاز البلاغي في القرآن	٥
٢	طرق تدريس التربية الإسلامية	٦	٢	الحديث التحليلي	٦
٢	بحث التخرج	٧	٢	مدخل إلى التربية	٧
٢	اللغة الإنجليزية (٨)	٨	٢	اللغة الإنجليزية (٧)	٨
١٧	المجموع		١٧	المجموع	

الخطة الدراسية لتخصص اللغة العربية وآدابها ٢٠١٥-٢٠١٦

السنة الأولى					
الفصل الثاني			الفصل الأول		
عدد الساعات	المقرر	م	عدد الساعات	المقرر	م
١	القرآن الكريم تلاوةً وحفظاً (٢)	١	١	القرآن الكريم تلاوةً وحفظاً (١)	١
٢	النحو وتطبيقاته (٢)	٢	٢	النحو وتطبيقاته (١)	٢
٣	نصوص الأدب الجاهلي (شعر ونثر)	٣	٣	مقدمة في تاريخ الأدب العربي	٣
٣	علم الأصوات	٤	٣	العروض والقوافي	٤
٢	منهجية البحث	٥	٢	المصادر الأدبية واللغوية	٥
٢	التاريخ الإسلامي	٦	٢	السيرة النبوية	٦
٢	الحاسوب (٢)	٧	٢	الحاسوب (١)	٧
٢	اللغة الإنجليزية (٢)	٨	٢	اللغة الإنجليزية (١)	٨
١٧	المجموع		١٧	المجموع	

السنة الثانية					
الفصل الثاني			الفصل الأول		
عدد الساعات	المقرر	م	عدد الساعات	المقرر	م
١	القرآن الكريم تلاوةً وحفظاً (٤)	١	١	القرآن الكريم تلاوةً وحفظاً (٣)	١
٢	النحو وتطبيقاته (٤)	٢	٢	النحو وتطبيقاته (٣)	٢
٣	النقد الأدبي القديم وقضاياها	٣	٢	فقه اللغة	٣
٣	الصرف	٤	٣	نصوص أدب صدر الإسلام والعصر الأموي (شعر ونثر)	٤
٢	مهارات لغوية	٥	٣	علوم البلاغة	٥
٢	علوم القرآن	٦	٢	النظم والحضارة الإسلامية	٦
٢	تطبيقات في اللغة الإنجليزية	٧	٢	فقه العبادات	٧
٢	اللغة الإنجليزية (٤)	٨	٢	اللغة الإنجليزية (٣)	٨
١٧	المجموع		١٧	المجموع	

الخطة الدراسية لتخصص اللغة العربية وآدابها ٢٠١٥-٢٠١٦

السنة الثالثة					
الفصل الثاني			الفصل الأول		
عدد الساعات	المقرر	م	عدد الساعات	المقرر	م
١	القرآن الكريم تلاوةً وحفظاً (٦)	١	١	القرآن الكريم تلاوةً وحفظاً (٥)	١
٢	النحو وتطبيقاته (٦)	٢	٢	النحو وتطبيقاته (٥)	٢
٣	نصوص العصر العباسي (نثر)	٣	٣	نصوص العصر العباسي (شعر)	٣
٢	أدب الدول المتتابعة	٤	٣	الأدب الأندلسي والمغربي (شعر ونثر)	٤
٣	الأدب الحديث	٥	٢	النقد الأندلسي والمغربي	٥
٢	الإعجاز البلاغي في القرآن الكريم	٦	٢	اللسانيات العامة	٦
٢	الحديث الشريف وعلومه	٧	٢	علم النفس التربوي	٧
٢	اللغة الإنجليزية (٦)	٨	٢	اللغة الإنجليزية (٥)	٨
١٧	المجموع		١٧	المجموع	

السنة الرابعة					
الفصل الثاني			الفصل الأول		
عدد الساعات	المقرر	م	عدد الساعات	المقرر	م
١	القرآن الكريم تلاوةً وحفظاً (٨)	١	١	القرآن الكريم تلاوةً وحفظاً (٧)	١
٣	تطبيقات نحوية وصرفية	٢	٢	النحو وتطبيقاته (٧)	٢
٢	الأدب العربي المعاصر	٣	٢	الأدب الإسلامي	٣
٢	النقد المعاصر	٤	٣	النقد الحديث	٤
٢	الأدب المقارن	٥	٣	المدارس اللسانية وتطبيقاتها	٥
٢	أدب الخليج	٦	٢	التفسير	٦
٢	طرق تدريس اللغة العربية	٧	٢	مدخل إلى التربية	٧
٢	اللغة الإنجليزية (٨)	٨	٢	اللغة الإنجليزية (٧)	٨
١	بحث التخرج	٩			
١٧	المجموع		١٧	المجموع	

كلمة أخيرة

تأمل إدارة الكلية وهمي تضع هذا الدليل الإرشادي بين أيدي أبنائها الطلبة لينتفعوا به ويعينهم على معرفة هذا الصرح التربوي التعليمي الذي أنشئ ليكون عموداً للمعرفة ومنازة للعلم، ولينطلقوا منه إلى المستقبل المنشود، مزودين بالفكر المنفتح، ومعتزّين بالحضارة العريقة التي ينتمون إليها، هذه الحضارة التي قدّمت للبشرية القيم النبيلة من العلم والتألف والتسامح لتجعل حياتها مستقرة هادئة، وأعطتها من المبادئ ما يصلح كيان أفرادها وأرواحهم وعقولهم وأجسادهم.

كما نأمل أن يتمعن كل طالب في مضمون هذا الدليل ويفهمه؛ لما فيه من معلومات ترشده إلى اختصار الوقت والجهد في الوصول إلى ما يريد، كما يدلّه على ما له وما عليه خلال حياته الدراسية في الكلية؛ فالطالب موضع اهتمامنا الأول، وتكوينه تكويناً علمياً قيماً هدفاً أساسياً، لأننا نراه شريكاً في بناء الوطن والارتقاء بالمجتمع.

نتمنى لكم النجاح والتوفيق، وقضاء حياة دراسية مثمرة ونافعة.

والله ولي السداد والتوفيق

الاتفاقيات العلمية

 <p>Al-Maktoum College of Higher Education</p>	 <p>مركز حمدان بن محمد لإحياء التراث HAMDAN BIN MOHAMMED HERITAGE CENTER</p>	 <p>كليات التقنية العليا HIGHER COLLEGES OF TECHNOLOGY</p>	 <p>وزارة التربية والتعليم</p>
<p>معهد آل مكتوم للغة العربية والدراسات الإسلامية - اسكتلندا</p>	<p>مركز حمدان بن محمد لإحياء التراث</p>	<p>كليات التقنية العليا</p>	<p>وزارة التربية والتعليم</p>
 <p>دولة الإمارات العربية المتحدة حكومة المنطقة الخاصة بالبحرين</p>	 <p>كلية الفجيرة FUJAIRAH COLLEGE</p>	 <p>مؤسسة محمد بن راشد للإسكان Mohammed Bin Rashid Housing Est.</p>	 <p>مكتب سمو الشيخ ماجد بن محمد بن راشد آل مكتوم His Highness Sheikh Majid Bin Mohammed Bin Rashid Al Maktoum المكتب الخاص THE POINTS OFFICE</p>
<p>دائرة الموارد البشرية - حكومة الفجيرة</p>	<p>كلية الفجيرة</p>	<p>مؤسسة محمد بن راشد للإسكان</p>	<p>المكتب الخاص بسمو الشيخ ماجد بن محمد بن راشد</p>
 <p>منطقة عجمان الحرة AJMAN FREE ZONE</p>	 <p>مؤسسة دبي الإسلامية للإنسانية DIB FOUNDATION</p>	 <p>دائرة الشؤون الإسلامية والعمل الخيري Islamic Affairs & Charitable Activities Department</p>	 <p>منطقة عجمان الحرة AJMAN FREE ZONE</p>
<p>جامعة عين شمس</p>	<p>مؤسسة دبي الإسلامية للإنسانية</p>	<p>دائرة الشؤون الإسلامية والعمل الخيري</p>	<p>المنطقة الحرة عجمان</p>
 <p>دار الحديث الحسنية بالرباط</p>	 <p>جامعة محمد الخامس بالرباط Université Mohammed V de Rabat</p>	 <p>جامعة كامبردج</p>	 <p>جامعة قسنطينة 2</p>
<p>دار الحديث الحسنية بالرباط</p>	<p>جامعة محمد الخامس بالرباط</p>	<p>جامعة كامبردج</p>	<p>جامعة قسنطينة 2</p>

 <p>Universidad Hassan II - Casablanca Facultad de Letras y Ciencias Humanas</p>	 <p>رابطة الجامعات الإسلامية</p>		 <p>اتحاد جامعات العالم الإسلامي FUIW - FUMI</p>
<p>كلية الآداب والعلوم الإنسانية - جامعة الحسن الثاني - المغرب</p>	<p>رابطة الجامعات الإسلامية</p>	<p>الجامعة الإسلامية العالمية - ماليزيا</p>	<p>اتحاد الجامعات العالم الإسلامي</p>
	 <p>جامعة القرويين بفاس</p>		<p>كلية الآداب والعلوم الإنسانية ظفر المهرز - فاس</p>
<p>كلية دار العلوم بجامعة القاهرة</p>	<p>جامعة القرويين بفاس</p>	<p>كلية الشريعة والدراسات الإسلامية - جامعة الكويت</p>	<p>كلية الآداب والعلوم الإنسانية بجامعة سيدي محمد - فاس</p>
 <p>UNIDA GONTOR جامعة دار السلام كونتور UNIVERSITY OF DARUSSALAM GONTOR</p>	<p>جامعة دار السلام</p>		<p>جامعة الكويت</p>

دراسة مجانية
في برنامج البكالوريوس



فرص دراسية في الماجستير
والدكتوراه للطلبات



مكتبة متطورة وأحدث
الوسائل التعليمية



خدمة المواظلات المجانية
والإعانة المالية



الإمارات العربية المتحدة - دبي - شارع زعبيل - ص.ب. 50106
هاتف، +971 4 3961777 فاكس، +971 4 3961314
البريد الإلكتروني، iasc@emirates.net.ae
موقع الكلية، www.islamic-college.ae