

دولة الإمارات العربية المتحدة



جامعة الوصل - دبي

دليل طلبة الدراسات العليا



٢٠٢٣ - 2024 م

بِسْمِ اللَّهِ الرَّحْمَنِ الرَّحِيمِ



صاحب السمو الشيخ محمد بن زايد آل نهيان (حفظه الله)
رئيس دولة الإمارات العربية المتحدة

"الثروة الحقيقية والمكسب الفعلي للوطن يكمن في الشباب الذي يتسلح بالعلم والمعرفة، باعتبارهما وسيلةً ومنهجًا يسعى من خلالهما إلى بناء الوطن، وتعزيز منعته، في كلِّ موقع من مواقع العطاء والبناء".



صاحب السمو الشيخ محمد بن راشد آل مكتوم (رعاه الله)

نائب رئيس الدولة - رئيس مجلس الوزراء - حاكم دبي

"التفوق الحقيقيّ أساسه إدراك قيمة العلم، وأثر المعرفة في تطوير حياتنا إلى الأفضل."



السيد جمعة الماجد

رئيس مجلس أمناء جامعة الوصل

"أملي أن يفهم الأساتذة المتخصصون في زمن يتطلب التعمق الذي يعين طلاب وطالبات العلم على التطع إلى آفاق الدين السّميحة، وتجاوز التعصّب والجمود... والاعتدال في التقليد من الأستاذ قبل الطالب".



استهلال وترحيب

بمزيدٍ من الجِدِّ، وكثيرٍ من العزيمة، نستهلُّ في جامعة الوصل بدبي عامنا الدراسي 2023-2024م، طامحينَ لأنَّ يكونَ لبرامج الجامعة في البكالوريوس والدراسات العليا ذات الجودة العالية مكانَ الصدارة إقليمياً ودولياً.

طلبة جامعة الوصل نشعر بالسعادة ونحن نقدم لكم هذا الدليل الإرشادي مرحبين بكم في هذا الصرح العلمي الأكاديمي الذي يحتضن آمالكم ويحقق طموحاتكم في تأهيلكم لتندرجوا في مسيرة الحياة والتطوير والازدهار، بقدرات علمية وتكنولوجية متمكنة.

وندعوكم أن تطلعوا على هذا الدليل، الذي يقدم لكم صورة واضحة عن جامعتكم، إذ يعرض لكم أبرز اللوائح التي ينبغي معرفتها لأنها تنظّم حياتكم الدراسية، وتبيّن لكم كثيراً من الحقوق والواجبات؛ منذ التسجيل، مروراً بالخطط الدراسية، والاختبارات، ساعين أن تكونَ عوناً لكم على تنويع مسيرتكم الجامعية بيسرٍ ونجاح.

وكلي ثقة في أن جميع الجهات الإدارية والأكاديمية في الجامعة ستوفر لكم ما يلزم من الإرشاد والتوجيه والرعاية، وضمان أفضل الظروف المساعدة على التميز والنجاح.

وفي هذا المقام لا يفوتنا أن نُقدِّمَ أسمى عبارات الشكر والتقدير معالي جمعة الماجد رئيس مجلس أمناء الجامعة والسادة الأعضاء لقاء دعمهم المتواصل لمسيرة الجامعة.

أ. د. محمد عبد الرحمن

مدير الجامعة

تقديم

الحمد لله رب العالمين، والصلاة والسلام على نبينا محمد وعلى آله وصحبه أجمعين، وبعد:

أعزاءنا طلبة الدراسات العليا

يسعد عمادة الدراسات العليا في جامعة الوصل أن ترحب بكم في صرحها العلميّ العريق، ومنازلها العلمية الشامخة في دولة الإمارات العربية المتحدة التي تستحثكم نحو تحقيق مستقبل حضاريّ لكم ولوطنكم العزيز.



إنّ عمادة الدراسات العليا بمقدّراتها وإمكاناتها وأساتذتها وإداريتها تسعى إلى تحقيق أعلى معايير الجودة الأكاديمية، والمخرجات العلمية عالية الكفاءة في طلبتها الذين هم أملها المشرق، وعماد استمراريتها ورفقيها.

ندعوكم - طلبتنا الأعزاء - إلى الجّد والاجتهاد، وطلب أعلى المراتب والغايات، وإحراز الدرجات العليا في السبيل الذي اخترتموه، والهدف الذي رسمتموه، واحرصوا على النهل من معين المعرفة المتاح لكم في هذه الجامعة بما يتوافر فيها من مصادر ومراجع، وإمكانات خدمية غنية، ومختبرات علمية، تعينكم على تحصيل أهدافكم، والسير نحو تحقيق طموحاتكم.

ونستحثكم على إثبات أدواركم الفاعلة عبر المشاركة العلمية في الندوات والمؤتمرات المنعقدة في الجامعة بشكل سنويّ، التي من شأنها أن تصقل مهاراتكم البحثية، وتطوّر من أدائكم العلميّ، وترفد الجوانب الأكاديمية، وتطوّر من قدراتكم القيادية في المستقبل. كما تتيح لكم الجامعة فرصة الإسهام في دورياتها العلمية بمنشوراتكم ومقالاتكم البحثية التي تحفّز الإنتاج العلميّ الذي يعدّ المنظور الأساس في مسيرة الدراسات العليا التي ترتئها الجامعة.

إنّ عمادة الدراسات العليا على مقربة منكم؛ تصغي إلى مقترحاتكم، وتدعم طموحاتكم، وتعينكم على تحقيق النجاحات المتوالية في مسيرتكم العلمية، فلا تترددوا في التواصل مع العمادة وأقسامها لمناقشة آرائكم، معتمدين في ذلك على الحوار البناء والشيم الرفيعة والموضوعية العلمية والمصادقية في طروحاتكم.

والله الموفّق والهادي إلى سواء السبيل.

د. إبراهيم ربابعة

عميد الدراسات العليا

التعريف بالجامعة وبالدراسات العليا

الرؤية والرسالة والقيم والأهداف

رؤية الجامعة:

”تطمح جامعة الوصل إلى أن تكون لبرامجها وقدراتها البحثية الصدارة إقليمياً ودولياً“.

“Al-Wasl University aspires to be leading regional and global institution offering outstanding programs and fostering scientific research potentials”.

رسالة الجامعة:

”تقديم برامج غير ربحية، ذات جودة عالية في البكالوريوس والدراسات العليا؛ لتأهيل كوادر متخصصة لسوق العمل المحلي والإقليمي، وتعزيز القدرات البحثية وتطوير التفكير الإبداعي وتنمية الشراكة المجتمعية في بيئة جامعية تتسم بالأصالة والحدثة والابتكار“.

“Al-Wasl University is keen to provide non-profit, high quality undergraduate and graduate programs to qualify specialized cadres for both local and regional market-place. In addition AWU aspires to enhance research capabilities, develop creative thinking and flourish community partnership in a university environment characterized by originality, modernity and innovation”.

قيم الجامعة:

1. التمسك بالقيم الوطنية، واحترام التنوع الثقافي.
2. المسؤولية الاجتماعية والإسهام في تطوير المجتمع.
3. التكوين المتواصل، والتميز، والابتكار، والريادة.
4. النزاهة والشفافية، والعمل بروح الفريق.

الأهداف الاستراتيجية للجامعة:

1. الهدف الاستراتيجي الأول: أن نكون من بين أفضل خمس جامعات إماراتية.
2. الهدف الاستراتيجي الثاني: توفير منصة تعليمية ذكية جيدة التنظيم.
3. الهدف الاستراتيجي الثالث: تعزيز المشاركة المجتمعية الذكية.
4. الهدف الاستراتيجي الرابع: تطوير مجالات البحث التطبيقي الذي يعزز الابتكار وريادة الأعمال.
5. الهدف الاستراتيجي الخامس: تحسين الأداء البحثي للجامعة وربطه بالمعايير المحلية والعالمية.

الغايات:

1. النهوض بالقدرة المؤسسية والفاعلية التعليمية للجامعة.
2. تبني استراتيجيات تعليم وتعلم مستدامة.
3. الوفاء باحتياجات المجتمع وسوق العمل الحالية والمستقبلية.
4. ربط البحث العلمي بخطط التنمية الاقتصادية والمجتمعية.
5. زيادة قدرات البحث العلمي بالجامعة للاندماج في الاقتصاد المعرفي المحلي والعالمي.

رؤية عمادة الدراسات العليا ورسالتها

الرؤية:

تطمح عمادة الدراسات العليا إلى أن تكون لديها برامج بحثية مبتكرة ورائدة تحقيقاً للتميز وبناء مجتمع المعرفة.

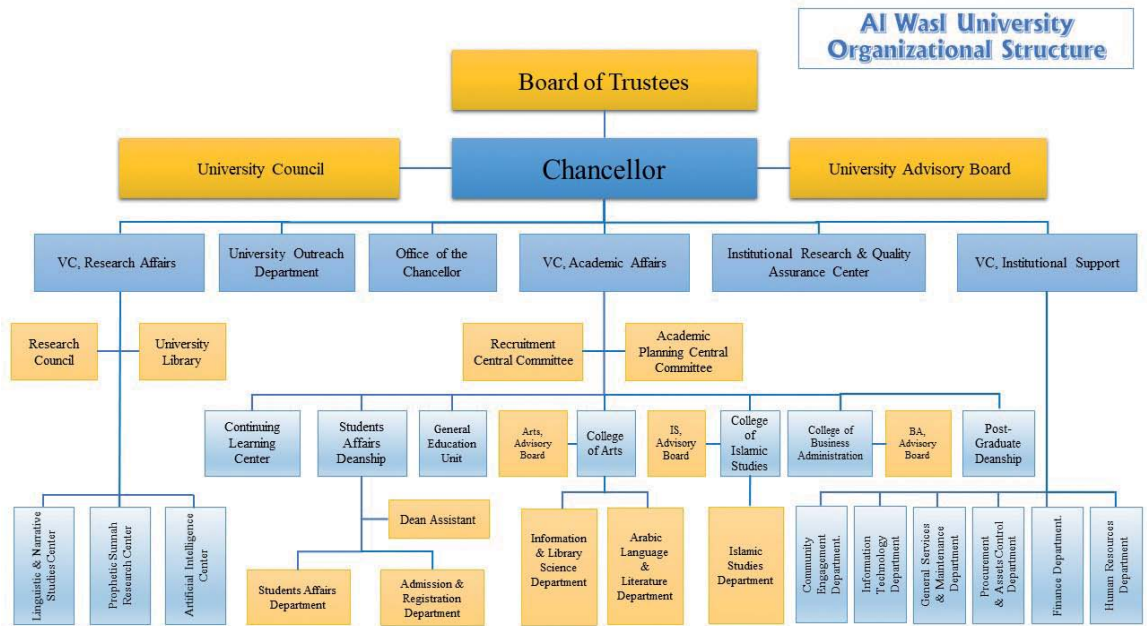
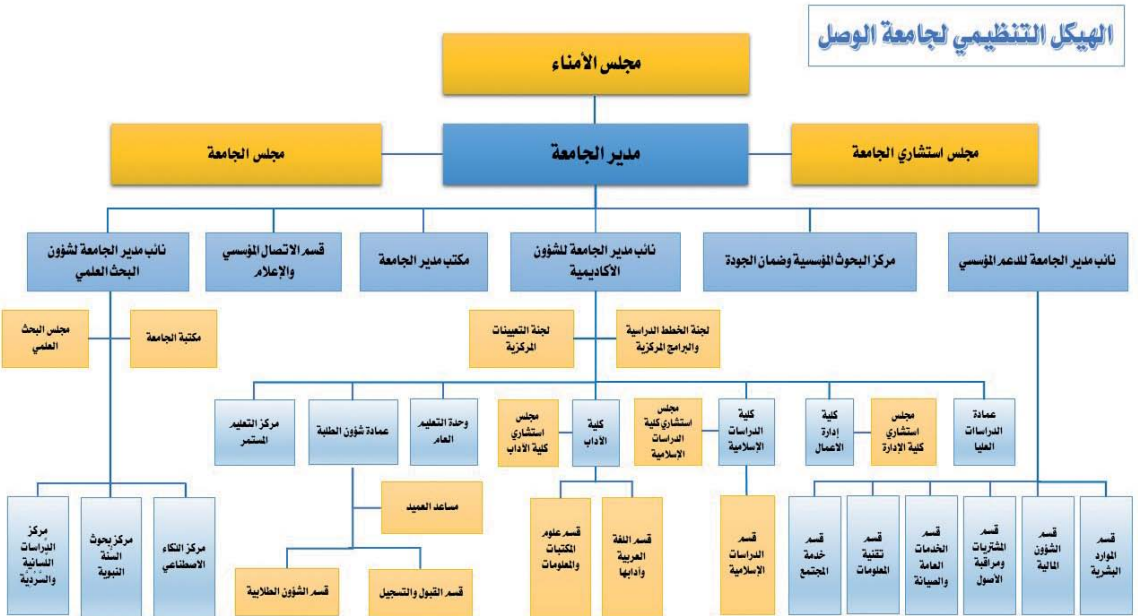
الرسالة:

تقديم برامج رائدة تلبى حاجة المجتمع الإماراتي، وإعداد خريجين ذوى كفاءة عالية مبتكرين في مجالاتهم البحثية.

الأهداف:

- تأهيل باحثين يمتلكون آليات البحث العلمي في الدراسات الإسلامية واللغة العربية والانفتاح المعرفي والتعامل الإيجابي مع المنجز العلمي العالمي.
- التطوير المستمر لحركة البحث العلمي، وإعداد خطط وبرامج لدراسات العليا تواكب المستجدات العلمية والتقنية المعاصرة.
- تكوين الملكة الفقهية واللغوية لطلبة الدراسات العليا، وإكسابهم مهارات كتابة الرسائل الجامعية، وإعدادها باتباع مناهج البحث العلمي.
- تخريج كوادر بشرية ذات مهارات قيادية وبحثية مواكبة لتطورات التنمية، وتطور حاجات المجتمع.
- العمل على ربط برامج الدراسات العليا بخطط التنمية الشاملة والمستدامة، وبناء شراكات مع مؤسسات ريادية مناظرة.

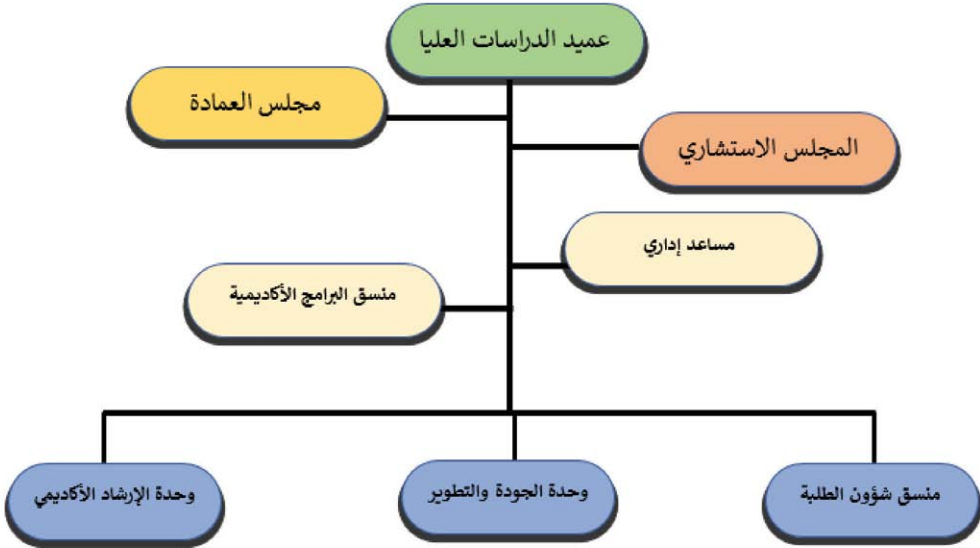
الهيكل التنظيمي للجامعة



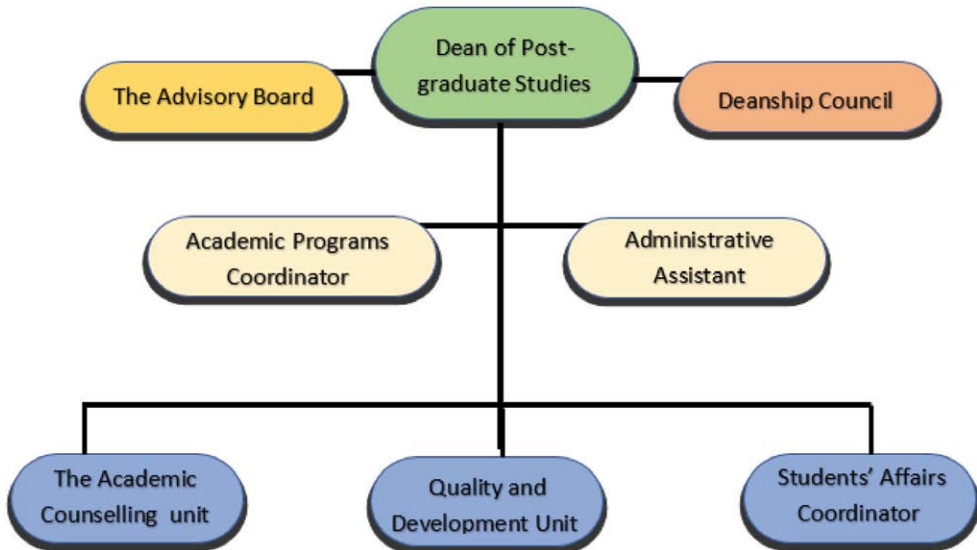
أسماء البرامج الأكاديمية

<p>برنامج دكتوراه الفلسفة في الفقه وأصوله DOCTOR OF PHILOSOPHY IN ISLAMIC JURISPRUDENCE AND ITS FOUNDATIONS</p>
<p>برنامج دكتوراه الفلسفة في الدراسات اللسانية DOCTOR OF PHILOSOPHY IN LINGUISTIC STUDIES</p> <p>برنامج دكتوراه الفلسفة في الدراسات الأدبية والنقدية DOCTOR OF PHILOSOPHY IN ARABIC LITERARY AND CRITICAL STUDIES</p>
<p>برنامج الماجستير في الدراسات الإسلامية / تخصص الفقه وأصوله MASTER OF ISLAMIC STUDIES FIQH AND ITS FOUNDATIONS</p>
<p>برنامج الماجستير في اللغة العربية وآدابها أ- تخصص الدراسات الأدبية والنقدية MASTER OF ARABIC LANGUAGE AND LITERATURE LITERARY AND CRITICAL STUDIES</p> <p>ب- تخصص الدراسات اللغوية MASTER OF ARABIC LANGUAGE AND LITERATURE LINGUISTIC STUDIES</p>

الهيكل التنظيمي لعمادة الدراسات العليا



Organizational Chart of the Deanship of Post-graduate Studies



نبذة عن برامج الدراسات العليا بالجامعة

توفّر جامعة الوصل برامج في الدراسات العليا، يُمنح الطالب بعدها درجتا الماجستير والدكتوراه، وتشرف على هذه البرامج عمادة الدراسات العليا في الجامعة. يبدأ التسجيل في السنة التمهيدية في أوائل النصف الثاني من شهر يوليو من كل عام جامعي، وينتهي قبيل انطلاق الدراسة بأسبوع واحد. ويجوز فتح التسجيل مع بداية الفصل الدراسي الثاني في التخصصات المتاحة، بحسب المقاعد الشاغرة؛ وقد افتتحت الدراسات العليا في العام الجامعي 1416 هـ، الموافق 1996/1995م. عبر المراحل الآتية:

أولاً- مرحلة الماجستير:

أ- في الدراسات الإسلامية تخصص (الفقه وأصوله)

1. في العام الجامعي 1416 هـ الموافق 1996/1995م، افتتح برنامج الدراسات العليا بمسمى الشريعة الإسلامية، وكانت المرحلة التمهيدية مكونة من سنتين دراسيتين (دبلوم) يلي ذلك إعداد رسالة الماجستير.
2. صدر قرار الوزارة رقم (63) لسنة 1999 م بتعديل اسم التخصص من درجة (الدبلوم العالي في الفقه وأصوله) إلى درجة (الماجستير) في الشريعة الإسلامية (الفقه وأصوله).
3. احتفت الدراسات العليا بمناقشة أول رسالة ماجستير في الفقه الإسلامي بتاريخ 1421/3/3 هـ الموافق 2000/6/5م.
4. أقرت وزارة التعليم العالي اقتراحًا رفعته المؤسسة بجعل المرحلة التمهيدية سنة واحدة مكونة من فصلين دراسيين، وأقرت منهاج المؤسسة في جعل الدراسة التمهيدية للماجستير سنة واحدة، وذلك بموجب كتاب هيئة الاعتماد الأكاديمي رقم (107) بتاريخ 2001/1/20م.
5. تم تجديد اعتماد برنامج الماجستير في الدراسات الإسلامية في تخصصي (فقه، وأصول الفقه) بموجب القرار الوزاري رقم (144) لسنة 2016م، بتاريخ 2016/5/3م.
6. تم تجديد اعتماد برنامج الماجستير في الدراسات الإسلامية تخصص (الفقه وأصوله) بتاريخ 2021/4/15م.

ب- في اللغة العربية وآدابها: تخصص (الدراسات اللغوية، الدراسات الأدبية والنقدية)

استجابة للحاجة الماسة في مجتمع الإمارات، أقدمت المؤسسة على افتتاح برنامج الماجستير في اللغة العربية وآدابها مع مطلع العام الجامعي 2003/2002م، بعد موافقة وزارة التعليم العالي، ويضم البرنامج شعبتين، هما:

1- شعبة اللغة والنحو**2- شعبة الأدب والنقد**

يدرس الطالب في الماجستير (12) ساعة دراسية في الأسبوع خلال السنة التمهيدية، موزعة على فصلين دراسيين، ثم يُعدُّ رسالة علمية في تخصصه استكمالاً لمتطلبات هذه الدرجة. وفي عام 2016 م، تم تجديد اعتماد برنامج الماجستير في اللغة العربية وآدابها في التخصصين:

(اللغة والنحو، والأدب والنقد) بموجب القرار الوزاري رقم (44) لسنة 2016م بتاريخ 2016/7/2م.

وتم تجديد اعتماد برنامج الماجستير في اللغة العربية وآدابها في تخصصي (الدراسات اللغوية والدراسات الأدبية والنقدية) بتاريخ 2021/5/25م.

ثانيًا- مرحلة الدكتوراه:

- دكتوراة فلسفة في الفقه وأصوله.

في سابقة رائدة في دولة الإمارات العربية المتحدة، تقدمت المؤسسة بطرح برنامج الدكتوراه في الفقه الإسلامي وأصوله وتم الترخيص له والعمل به ابتداءً من العام الدراسي 2005/2004م.

وشرعت المؤسسة في هذا البرنامج منذ 2004/9/1م، بعد أن عُرض ودُرس وروِّج من قبل هيئة الاعتماد الأكاديمي بوزارة التعليم العالي والبحث العلمي. وقد احتفت المؤسسة يوم الأربعاء 2011/6/22م، بمناقشة أول رسالة دكتوراه على مستوى الدولة في الدراسات الإسلامية. كما تم تجديد اعتماد برنامج الدكتوراه في الدراسات الإسلامية في تخصصي الفقه، وأصول الفقه، بموجب القرار الوزاري رقم (184) لسنة 2015م بتاريخ 2015/7/2م. وتم تجديد اعتماد برنامج الدكتوراه (الفلسفة في الفقه وأصوله) بتاريخ 2021/6/3م.

ب- في اللغة العربية وآدابها:

- دكتوراه فلسفة في الدراسات الأدبية والنقدية.

- دكتوراه فلسفة في الدراسات اللسانية.

تقدمت المؤسسة ببرنامج الدكتوراه في اللغة العربية وآدابها خلال العام الدراسي 2007/2006م، وتم الترخيص له، والعمل به ابتداءً من العام الدراسي 2008/2007م. وفي عام 2015 م تم تجديد اعتماد برنامج الدكتوراه في اللغة العربية وآدابها في تخصصي: اللغة والنحو، والأدب والنقد، بموجب القرار الوزاري رقم (194) لسنة 2015 م بتاريخ 2015/7/7م. وفي عام 2012 م احتفت الدراسات العليا بمناقشة أول رسالة دكتوراه في اللغة العربية. وفي عام 2017 افتتح برنامج الدراسات العليا الماجستير والدكتوراه للطلاب الذكور في جميع التخصصات. وتم تجديد اعتماد برنامج الدكتوراه

في اللغة العربية وآدابها في التخصصين: تخصص الفلسفة في الدراسات الأدبية والنقدية، تخصص الفلسفة في الدراسات اللسانية بتاريخ 2021/6/3م.

المؤتمرات والندوات العلمية، وتشمل:

- أ- المؤتمرات والندوات الداخلية.
- ب- المؤتمرات والندوات الخارجية: تتحمل الجامعة نفقات تذاكر السفر ورسوم التسجيل والإعاشة وفقاً للميزانية.

المطبوعات، وتشمل:

- أ- طباعة الرسائل العلمية المنجزة في الدراسات العليا.
- ب- طباعة أبحاث الطلبة المحكمة في مجلات الجامعة.

آليات تحفيزية أخرى:

- أ- التشجيع على النشر في مجلات الجامعة - دون مقابل؛ للمحافظة على المستوى المتميز للمجلة، عن طريق إجراءات تحكيم الأبحاث عبر مرحلتين القراءة الأولية، والتحكيم النهائي - بتحكيم اثنين من المشهود لهم بالخبرة العلمية في مجال التخصص - ثم مرحلة المطابقة والتدقيق.
- ب- إحياء دور الترجمة من العربية إلى اللغات الحية في مجال الدراسات الإسلامية والعربية.
- ت- تعمل الجامعة على حماية حقوق التأليف والنشر، كما أن لديها برامج لكشف الانتحال والسرقات العلمية.

مكتبة الجامعة رافد معرفي لبرامج الدراسات العليا:

1. في الجامعة مكتبة تقدم خدماتها طوال أيام الأسبوع تضم أهم المصادر والمراجع بالإضافة إلى الدوريات العديدة، والمختبرات التي في متناول يد الباحث، تعينه على إتمام بحثه. وقد بلغ عدد المصادر فيها: (70000) مادة تحتوي (32726) عنواناً، وعدد المراجع والموسوعات (622) عنواناً، وعدد الدوريات (3426) دورية تتضمن (272) عنواناً، وفيها قاعة مختصة بتخريج الحديث النبوي الشريف احتوت (288) عنواناً، وفيها المكتبة الرقمية التي احتوت (1684) عنواناً.
2. خصص حديثاً داخل المكتبة جناح للباحثين في مرحلة الدراسات العليا زود بأنفس المصادر في مجال الفقه والأصول، واللغة العربية وآدابها، كما ألحقت به بعض أجهزة الإعلام الآلي مزودة بشبكة المعلومات (الإنترنت)، ويتوافر جهاز تصوير صديق للبيئة يمكنه تصوير الكتب ونقلها بشكل آلي إلى وحدة التخزين أو البريد الإلكتروني ووسائل البحث الأخرى.

3. للجامعة علاقات وطيدة مع مراكز البحث العلمي المتنوعة، وكذلك الجامعات داخل الوطن وخارجه مما يؤهلها للتأطير الجيد في مجال الدراسات العليا.
4. تعمل إدارة المكتبة على إبراز مسؤولية الاختيار والترويج والحفاظ على مصادر المعلومات كافة.
5. تعمل إدارة المكتبة على مراجعة محتوياتها بصورة دورية.
6. تعدّ خطة سنوية، لتحديث المصادر التعليمية بالتنسيق مع الأقسام العلمية.
7. تستقبل التوصيات من أعضاء مجتمع الجامعة حول تطوير مجموعات المكتبة، ويعود اتخاذ القرار النهائي إلى إدارة المكتبة.
8. تعمل إدارة المكتبة على تعزيز سياسة المكتبة بصورة دورية متوافقة مع رسالة الجامعة.
9. تعمل عمادة الكلية على دعم متطلبات البحث العلمي للباحثين من أعضاء هيئة التدريس وطلبة الدراسات العليا.
10. تقوم إدارة المكتبة بإشراف من نائب مدير الجامعة لشؤون البحث العلمي بتوفير مصادر المعلومات وخدمات المكتبة ذات الصلة.
11. توفر المكتبة خدمات لمساعدة الطلبة وأعضاء الهيئة التدريسية ومن أهم هذه الخدمات: خدمة الإعارة لجميع أعضاء الهيئة التدريسية والهيئة الإدارية وجميع طلبة الدراسات العليا والبيكالوريوس.
12. تمنح المكتبة عضو الهيئة التدريسية وطلبة الدراسات العليا استعارة (20) كتابًا في المرة الواحدة لمدة شهر قابلة للتجديد لمدة شهر آخر.
13. إذا انقضت مدة الإعارة دون أن يعيد الطالب ما بعهدته من تلقاء نفسه، يُرسل إليه إخطار لإعادة الكتب خلال أسبوع وإلا يحرم من الاستعارة.
14. الكتب التي لا يُسمح للطلبة باستعارتها هي: الموسوعات، والمراجع، والدوريات، والرسائل الجامعية.
15. تحتفظ المكتبة بالرسائل العلمية لدرجتي الماجستير والدكتوراه.
16. في حالة ضياع الكتاب من قبل المستفيد يتم فرض غرامة على المستفيد تقدرها إدارة المكتبة على حسب نوع الكتاب.
17. في حالة تكرار المستعير فقد ما بحوزته للمكتبة أو إتلافه أكثر من مرة واحدة خلال العام الدراسي الواحد تضاعف عليه الغرامة.

18. إخلاء الطرف: لا يتم إخلاء طرف الطلبة أو أي من السادة أعضاء الهيئة التدريسية والهيئة الإدارية إلا بعد التأكد من إرجاعهم لجميع الكتب.
19. يجب استرداد الكتب المعارة للطلاب قبل نهاية العام الدراسي بأسبوعين على الأقل.
20. خدمة الخلوات الدراسية: يستطيع الطلبة استخدام الخلوات الدراسية للدراسة بها وعددها (8) خلوات دراسية.
21. خدمة التصوير: خدمة التصوير متاحة لجميع رواد المكتبة، حيث يستطيع الطالب تصوير (5) كتب بإيداع الهوية بالمكتبة وإرجاع الكتب في اليوم نفسه، أما الرسائل العلمية فيستطيع الطالب أن يصور (30) صفحة فقط في المرّة الواحدة.
22. الحصص الإرشادية: تقوم المكتبة في بداية كل عام جامعي بتدريب الطلبة المستجدين على طريقة استخدام نظام البحث الآلي، وتعريفهم بأنظمة المكتبة.
23. يجوز إهداء وتبادل الكتب والدوريات بين المكتبة وغيرها من الهيئات العلمية والمكتبات.

العلاقة بين المكتبة ومركز جمعة الماجد للثقافة والتراث:

1. ترتبط المكتبة بمركز جمعة الماجد للثقافة والتراث عبر فهرس آلي واحد يجمع مقتنياتها معا.
2. تتبع خزانة الثقافة الإنسانية في المركز، ومحتويات مكتبة الجامعة بما فيها من كتب ودوريات ورسائل جامعية نظام فهرسة وفق المعايير العالمية المعتمدة في الفهرسة، ومصنفة وفق أحدث طبعات ديوي العشري في نظام واحد وهو نظام الماجد للمعلومات.
3. في حال رغبة الطالب في استعارة الكتب من المركز؛ تقوم المكتبة بالتواصل مع المركز لجلب الكتب المطلوبة بعد أن يقوم الأستاذ المشرف بطلب الكتاب.

الوسائل التكنولوجية:

1. يتوافر في المكتبة عدد من أجهزة الحاسوب الآلي تستخدم لإجراء عمليات البحث عن الكتب، وتقوم المكتبة بتدريب روادها على كيفية البحث في الفهرس الآلي، وكيفية الوصول إلى الكتاب، حيث يمكن لأي مستفيد البحث بالعنوان أو المؤلف أو الموضوع واستخراج قائمة مطبوعة بالمصادر والمراجع التي يريدها.
2. البحث في الإنترنت: يستطيع الطلبة استخدام الشبكة المعلوماتية من خلال الحاسوب الشخصي في المكتبة.

الباب الأول: نظام القبول والتسجيل في مرحلة الدراسات العليا

المادة (1):

يبدأ التسجيل في السنة التمهيدية بالدراسات العليا في أوائل النصف الثاني من شهر يوليو من كل عام جامعي، وينتهي قبيل انطلاق الدراسة بأسبوع واحد، ويجوز فتح التسجيل مع بداية الفصل الدراسي الثاني للتخصصات المتاحة حسب المقاعد الشاغرة، وذلك وفق الشروط الآتية:

شروط القبول في برامج الدراسات العليا:

أولاً: المتقدمون إلى برامج الماجستير:

1. الحصول على معدل تراكمي (3.00) من (4.00) على الأقل في البكالوريوس من جامعة معترف بها في الدولة.
2. شهادة امتحان الإمارات القياسي (EmSAT-achieve Arabic) باللغة العربية (1100) علامة.
3. شهادة امتحان الإمارات القياسي (EmSAT-achieve English) باللغة الانجليزية (950) علامة، أو ما يعادلها من درجة (450) كحد أدنى في امتحان (توفل)، أو درجة (4.5) كحد أدنى في امتحان (الأيلتس الأكاديمي).
4. الإلتحاق أو القبول المشروط:
 - أ- في حال حصول الطالب على (2.5 - 2.99) في البكالوريوس، يسجل فيما لا يزيد عن (9) ساعات معتمدة من المساقات التي تدرس في برنامج الدراسات العليا، ويجب أن يحقق الطالب على الأقل معدلاً تراكمياً (3.00) من (4.00) أو ما يعادله، وإلا سيكون عرضة للفصل.
 - ب- في حال حصول الطالب على (2.0 - 2.49)، يجب عليه ألا يسجل ما لا يزيد عن (9) ساعات معتمدة في الفصل الدراسي من مستوى الدراسات العليا كمساقات استدرائية، ولا تحسب هذه المقررات ضمن برنامج الدراسات العليا الذي يعدُّ له. ويجب أن يحقق الطالب على الأقل معدلاً تراكمياً (جيد جداً 3.00) من (4.00) أو ما يعادله في هذه المساقات، حتى يتمكن من القبول الكامل في الدراسات العليا وإلا سيكون عرضة لعدم القبول بشكل نهائي.

ثانياً: المتقدمون إلى برامج الدكتوراه:

1. الحصول على معدل تراكمي (3.00 من 4.00) على الأقل في الماجستير من جامعة معترف بها في الدولة.

2. شهادة امتحان الإمارات القياسي (EmSAT-achieve Arabic) باللغة العربية (1100) علامة.
3. شهادة امتحان الإمارات القياسي (EmSAT-achieve English) باللغة الإنجليزية (1100) علامة، أو ما يعادلها من درجة (500) كحد أدنى في امتحان (توفل)، أو درجة (5.0) كحد أدنى في امتحان (الأيلتس الأكاديمي).
4. اجتياز المقابلة العلمية التي تجري في الجامعة بهذا الخصوص.
5. اجتياز الامتحان التحريري المعد لذلك.

الوثائق المطلوبة من المتقدم لبرامج الدراسات العليا:

1. صورة من جواز السفر، ومن الهوية، وخلاصة القيد (للمواطنين)، وصورة عن الإقامة للجنسيات الأخرى.
2. صورة من شهادة البكالوريوس وكشف العلامات للمتقدمين لبرنامج الماجستير، وشهادة الماجستير وكشف العلامات وكشف علامات البكالوريوس للمتقدمين لبرنامج الدكتوراه مصدقة، أو معادلة من وزارة التربية والتعليم بدولة الإمارات للشهادات الصادرة من خارج الدولة.
3. رسالة إنهاء الخدمة الوطنية، أو لمانع من إكمال الدراسة من هيئة الخدمة الوطنية والاحتياطية (لمواطني دولة الإمارات العربية المتحدة).
4. الحصول على شهادة معتمدة في أساسيات الحاسوب.
5. تقديم شهادة سارية لاختبار (EMSAT أو TOFEL أو IELTS).
6. أربع صور شخصية.

شروط قبول الطلبة المحولين من جامعات أخرى إلى برامج الدراسات العليا:

1. قبول الطلبة المنتقلين أو المحولين من جامعات معترف بها من وزارة التربية والتعليم في الإمارات، أو مؤسسات التعليم العالي المعترف بها من خارج الدولة.
2. تقديم شهادة سارية لاختبار (EMSAT أو TOFEL أو IELTS).
3. يقبل الطالب الذي لا يقل معدله التراكمي عن (3.0 من 4.0) أو ما يعادله.
4. معادلة الساعات المعتمدة في برنامج الماجستير بحد أقصى لا يتجاوز (25 %) من إجمالي الساعات المعتمدة.
5. معادلة المساقات الخاصة ببرنامج الدراسات العليا بمساقات ذات صلة بالتخصص والحاصل فيها الطالب على تقدير (3.0 من 4.0) على الأقل.
6. لا تحتسب ساعات معتمدة للمساقات الخاصة بمشاريع التخرج أو الرسائل.

إجراءات القبول:**المادة (2):**

تتولى عمادة الدراسات العليا قبول الطلبة وتسجيلهم، ويتم ذلك وفق ما يأتي:

1. يتم إعلان موعد بداية التسجيل عبر موقع الجامعة الإلكتروني (www.alwasl.ac.ae).
2. يقوم الراغبون في التسجيل بإدخال بياناتهم، وتحميل المستندات المطلوبة في الموقع.
3. يُصدِر مدير الجامعة قرارًا بأسماء المقبولين وفق المعايير السابقة، وتُعلن على موقع الجامعة.

الوثائق المطلوبة:

1. ملء نموذج التسجيل الذي تُخصّصه عمادة الدراسات العليا لهذا الغرض، وذلك عن طريق موقع الجامعة.
2. صورة جواز السفر والهوية وخلاصة القيد (للمواطنين)، وصورة عن الإقامة للجنسيات الأخرى.
3. صورة من شهادة الثانوية العامة والبكالوريوس والماجستير موثقة بحسب الأصول ومعادلة إذا كان من خارج دولة الإمارات.
4. رسالة إنهاء الخدمة الوطنية أو لا مانع من إكمال الدراسة من هيئة الخدمة الوطنية والاحتياطية (لمواطني دولة الإمارات العربية المتحدة).
5. أربع صور شخصية.
6. شهادة الفحص الطبي.
7. شهادة حسن السيرة والسلوك.
8. وصل إثبات دفع الرسوم الدراسية.
9. الحصول على شهادة معتمدة في أساسيات الحاسوب.
10. تقديم شهادة سارية لاختبار (EMSAT أو TOFEL أو IELTS).
11. شهادة حسن سيرة وسلوك أصلية وسارية المفعول صادرة من جهة رسمية ولم يمض عليها أكثر من ثلاثة أشهر.
12. شهادة خلو من الأمراض (شهادة الفحص الطبي) أصلية وسارية المفعول، صادرة من جهة رسمية ولم يمض عليها أكثر من ثلاثة أشهر (يؤخذ النموذج من قسم القبول والتسجيل بالجامعة).
13. تحتفظ الجامعة بحق طلب وثائق إضافية.

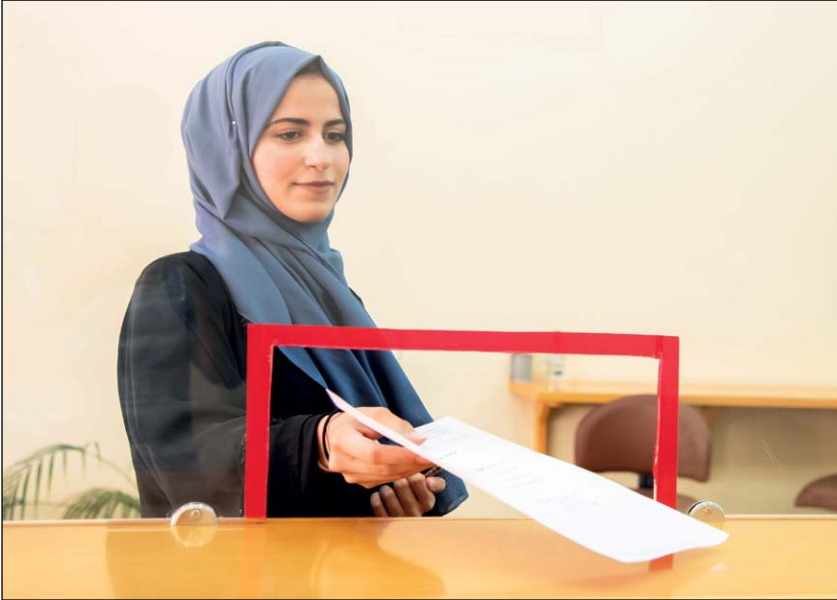
المادة (3):**التحويل في السنة التمهيدية:**

1. التقدم بطلب الانتقال إلى الجامعة.
2. أن يكون الطالب محولاً من جامعة معترف بها من التعليم العالي من داخل الدولة، أو من خارجها.
3. أن يكون لدى الطالب شهادة الإمسات أو ما يعادلها سارية المفعول.
4. أن يكون الطالب حاصلًا على الحد الأدنى من المعدل التراكمي (3.00) من (4.00).
5. أن يستوفي جميع شروط التسجيل في جامعة الوصل.
6. معادلة العلامات في المساقات ذات الصلة بالمساقات المطروحة في جامعة الوصل مما حصل فيها على (3.00) من (4.00).
7. لا يسمح بتحويل علامات مشاريع التخرج والرسالة.
8. إخطار الطالب بالمساقات والعلامات المحولة.
9. أن يكون كشف علامات الطالب في السنة التمهيدية متضمنًا مساقات معادلة لما هو مقرر في نظام جامعة الوصل.
10. ألا يزيد عدد المساقات التي يمكن معادلتها عن (25 %) من عدد المساقات الدراسية.
11. في حال عدم استكمال الشرطين السابقين يلتحق الطالب بالسنة التمهيدية لاستكمال المساقات الناقصة.

المادة (4):**التحويل في مرحلة إعداد الرسالة:**

1. التقدم بطلب الانتقال إلى الجامعة.
2. أن يكون الطالب المحول من جامعة معترف بها من وزارة التربية والتعليم الإماراتية سواءً من داخل الدولة أو من خارجها.
3. أن يكون لدى الطالب شهادة الإمسات - أو ما يعادلها - سارية المفعول.
4. أن يكون الطالب حاصلًا على الحد الأدنى من المعدل التراكمي (3.00) من (4.00).

5. أن يستوفي جميع شروط التسجيل في جامعة الوصل.
6. معادلة العلامات في المساقات ذات الصلة بالمساقات المطروحة في جامعة الوصل مما حصل فيها على (3.00) من (4.00)، بما لا يزيد عن 25% من مجموع المساقات.
7. لا يسمح بتحويل علامات مشاريع التخرج والرسالة.
8. أن يكون الحد الأقصى للمدة التي تحتسب ضمن المدة اللازمة لإعداد الرسالة (50%) من الحد الأدنى لمدة الدراسة بجامعة الوصل.
9. موافقة مجلس عمادة الدراسات العليا بجامعة الوصل على تسجيل الموضوع ذاته، بناءً على رأي القسم المختص.
10. موافقة الجامعة التي حوّل منها الطالب.
11. يسجل الطالب عنوان رسالته كما هو، وإذا تبين أن العنوان مُسجل لدى عمادة الدراسات العليا بجامعة الوصل بالفعل، يقوم الطالب بتعديل العنوان ويلتزم بما يتبع ذلك بحسب رأي القسم العلمي.



الباب الثاني: نظام الدراسة

أولاً: نظام الدراسة ومدتها:

المادة (5):

تعتمد الجامعة نظام الساعات المعتمدة بدءاً من العام الجامعي 2022/2021م.

المادة (6):

1. مدة الدراسة لمرحلة الماجستير سنتان: سنة دراسية تمهيدية مكونة من فصلين، وسنة دراسية لإعداد الرسالة، ويحق لمجلس عمادة الدراسات العليا تمديد مدة الرسالة سنة أخرى، بناء على عذر مقبول، وتقرير مفصل من المشرف؛ كما يمكن تقديم الرسالة في منتصف الفصل التالي، مصحوبة بتقرير تزكية من المشرف وموافقة لجنة الدراسات العليا في القسم المختص.

2. مدة الدراسة لمرحلة الدكتوراه ثلاث سنوات: سنة دراسية تمهيدية مكونة من فصلين، وستان دراسيتان لإعداد الرسالة، ويحق لمجلس عمادة الدراسات العليا تمديد مدة الرسالة سنة أخرى، بناء على عذر مقبول، وتقرير مفصل من المشرف؛ كما يمكن تقديم الرسالة قبل انقضاء المدة (فصل دراسي)، مصحوبة بتقرير تزكية من المشرف وموافقة لجنة الدراسات العليا في القسم المختص.

المادة (7):

تتحدد معايير (تأجيل مساقات دراسية لتنفيذها خلال سنتين) على ألا يزيد عدد المساقات المراد تأجيلها على (50 %) من إجمالي المساقات الفصلية.

المادة (8):

لا يحق للطلاب تسجيل أقل من (50 %) من المساقات كحد أدنى في المرحلة التمهيدية.

المادة (9):

دوام الطلبة في السنة التمهيدية إلزامي بشرط ألا تقل نسبة الحضور عن (75 %)، ويحرم الطالب من دخول الامتحان النهائي إذا لم يحقق النسبة المطلوبة في كل مساق، إلا بعذر قانوني يقره مجلس العمادة بعد عرضه عليه من قبل مجلس الكلية والقسم المختص.

المادة (10):

يلزم الطالب إضافة إلى حضور الامتحانات بـ (60 %) من الدرجة كأنشطة: مشاركات، أوراق عمل وتحسب له (30 %)، إضافة إلى بحث في أحد المساقات الدراسية التخصصية المحدد وأسئلة بحثية في المساقات الأخرى غير مساق البحث، وتحسب له (30 %)، مع مراعاة اللوائح الداخلية والتنظيمية لعمادة الدراسات العليا المتعلقة بتوزيع العلامات.

ثانيا- الرسوم الدراسية:**المادة (11):**

تسد الرسوم الدراسية التي يحددها مجلس الأمناء في بداية كل سنة دراسية.

المادة (12):

تحسب الرسوم الدراسية على أساس مدة الدراسة والبحث، ويبدأ ذلك من تاريخ موافقة مجلس العمادة على التسجيل والقبول.

المادة (13):

مدة وقف القيد، أقصاها سنة واحدة، ولا تحسب ضمن رسوم الدراسة، على أن يدفع الطالب (1000) ألف درهم عند إعادة القيد.

المادة (14):

لا تسجل الرسالة إلا بعد تسديد رسوم السنة التمهيدية أولاً، ولا تناقش الرسالة إلا بعد تسديد الرسوم كاملة.

المادة (15):

في حال صدور قرار مجلس عمادة الدراسات العليا بتشكيل لجنة المناقشة يتوقف دفع الرسوم الدراسية شريطة التأكد من إتمام الطالب المدة الزمنية للبرنامج وكتابة الرسالة.

الباب الثالث: نظام الامتحانات في السنة التمهيدية

المادة (16):

يعقد الامتحان النهائي في نهاية الفصل الدراسي في المساقات التي يدرسها الطالب كلها.

المادة (17):

توزع الساعات المعتمدة في برامج الدراسات العليا بين مساقات التمهيدية ومساق الرسالة على النحو الآتي:

1- في الماجستير:

- مساقات التمهيدية ثلاث ساعات × 8 مساقات = 24 ساعة معتمدة.
- مساق الرسالة في الماجستير 9 ساعات × 2 فصلين = 18 ساعة معتمدة.
- المجموع = 42 ساعة معتمدة

2- في دكتوراه الفلسفة:

- مساقات التمهيدية ثلاث ساعات × 8 مساقات = 24 ساعة معتمدة
- مساق الرسالة في الدكتوراه 8 ساعات × 4 فصول = 32 ساعة معتمدة.
- المجموع = 56 ساعة معتمدة
- الدرجة النهائية في كل مساق هي: (100) درجة - بما فيها مساق الرسالة - ويعدّ ناجحاً، من حصل منها على (70 %) فأكثر،
- توزع درجات كل مساق من مساقات التمهيدية على النحو الآتي:

الدرجة	موضوع التقييم
30	المشاركات وأوراق العمل
30	البحث في المساق المحدد أو الأسئلة البحثية في غير مساق البحث
40	الامتحان النهائي
100	المجموع

تحسب علامات المساقات التي تدخل في المعدل الفصلي والتراكمي على النحو الآتي:

مستوى الأداء	العلامة %	الدرجة	التقدير	
ممتاز	من 90 إلى 100	4	أ	A
جيد جدا مرتفع	من 85 إلى أقل من 90	3.5	+ب	+B
جيد جدا	من 80 إلى أقل من 85	3.00	ب	B
جيد مرتفع	من 75 إلى أقل من 80	2.5	+ج	+C
جيد	من 70 إلى أقل من 75	2	ج	C
راسب	من 00 إلى أقل من 70	0.00	ر	F
راسب بسبب الغياب (قرار إداري)	0.00	0.00	ر.غ.	FA

تحسب علامات المساقات التي لا تدخل في المعدل الفصلي والتراكمي على النحو الآتي:

انسحاب	-	بدون درجة	W
انسحاب إداري	-	بدون درجة	AW
غير مكتمل	-	بدون درجة	I
مساق استداركي	-	بدون درجة	S

نظام تقييم الخريجين في مرحلة الماجستير هو كالاتي:

مستوى الأداء	العلامة %
ممتاز	من 3.6 إلى 4
جيد جدا	من 3.00 إلى أقل من 3.6
جيد	من 2.00 إلى أقل من 3.00

نظام تقييم الخريجين في مرحلة دكتوراه الفلسفة هو كالاتي:

مستوى الأداء	العلامة
ممتاز	من 3.6 إلى 4
جيد جدا	من 3.00 إلى أقل من 3.6
جيد	من 2.00 إلى أقل من 3.00

المعدل الفصلي والتراكمي: على النحو الآتي:

- 1- المعدل الفصلي: هو مجموع النقاط الناتجة عن حاصل ضرب نتيجة كل مساق من مساقات المرحلة التمهيديّة بالساعات المعتمدة له، مقسومة على المجموع الكلي للساعات المعتمدة في ذلك الفصل.
- 2- المعدل التراكمي هو :
 - أ- مجموع النقاط الناتجة عن حاصل ضرب درجة كل مساق بعدد الساعات المعتمدة له منذ التحاق الطالب بالبرنامج، مقسوما على المجموع الكلي لعدد الساعات المعتمدة التي أنجزها الطالب في الجامعة حتى تاريخ احتساب المعدل.
 - ب- مجموع النقاط الناتجة من حاصل ضرب نتيجة كل مساق من مساقات المرحلة التمهيديّة بالساعات المعتمدة له، مضافا إليها مجموع النقاط الحاصلة من ضرب النتيجة المتحصل عليها في الرسالة، في عدد الساعات المعتمدة لها.

المادة (18):

اللائحة التنظيمية للبحث في المساق في برامج الدراسات العليا:

1. البحث في المساق: بحث علمي متعمق في التخصص الدقيق، يتقدم به الطالب في كل فصل دراسي، وهو مكمل تقييمي لأحد المساقات المقررة في كل من مرحلتي الماجستير والدكتوراه.
2. يخضع البحث لأخلاقيات البحث العلمي في الجامعة، بما يتواءم مع منظومة المؤهلات الوطنية.
3. يقدم الطالب في الدراسات العليا بحثاً واحداً - في مجال التخصص - في كل فصل دراسي، ويكون بإشراف موجه علمي مكلف من قبل القسم العلمي لمتابعة الطالب.
4. يسجل عنوان البحث في المساق المحدد في موعد أقصاه نهاية الأسبوع الثالث من بدء الفصل الدراسي.
5. يُراعى في البحث ما يأتي:
 - أ- تعميق تجربة البحث العلمي لدى الطالب.
 - ب- اكتساب المهارات البحثية.
 - ت- رفع قدرات الطالب على المناقشة والعرض والردود في جلسة المناقشة.

6. القواعد المنظمة لإعداد البحث في المساق وإخراجه:
- أ- من حيث الكم: يجب ألا يقل عدد صفحات البحث عن (25) صفحة، وألا يزيد على (45) صفحة.
- ب- من حيث الكيف: يخضع البحث لقواعد البحث العلمي بدقة من حيث: الأسلوب والتوثيق والمنهج والنتائج والمصادر والمراجع.
- ت- لا تتجاوز نسبة النصوص المقتبسة عن (25 %) من حجم البحث.
- ث- من حيث الإخراج: تُطبق قواعد كتابة رسالة الماجستير والدكتوراه في الإخراج، وفق ما جاء في المادة (45) من دليل جامعة الوصل لبرنامج الدراسات العليا.
- ج- يلتزم الطالب في صياغته للبحث بالقواعد المقررة في أخلاقيات البحث العلمي في دولة الإمارات العربية المتحدة، وبما لا يتعارض مع وثيقة التسامح المعلنة في الدولة.
- ح- يتعين على الطالب الالتزام بالتدقيق اللغوي لبحثه.
- خ- من حيث المدة: آخر موعد لتسليم البحوث لأستاذ المساق هو الأسبوع الثالث عشر من الفصل الدراسي الأول أو الثاني، والأسبوع الخامس إن كان الفصل صيفياً.
- د- يشتمل على تقييم المخرجات التعليمية، والمهارات المستهدفة من البحث الفصلي، وتكون درجته (30 %) وصورته على النحو الآتي:
1. عنوان البحث ومطابقته للخطة.
 2. منهجية البحث.
 3. تحقيق البحث للأهداف الموضوعية.
 4. توثيق المعلومات وسلامة الاقتباسات.
 5. أسلوب الكتابة والعرض.
 6. نتائج البحث.
 7. القواعد المنظمة لإلغاء البحث:
- أ- في حال تخلي الطالب عن الالتزام بأي من القواعد المقررة سلفاً، يطلب أستاذ المساق من الطالب إعادة النظر في البحث بحسب القواعد المقررة، وفي حال عدم التزامه يتقدم أستاذ المساق بتقرير إلى القسم العلمي لإلغاء البحث.

ب- تشكل عمادة الدراسات العليا لجنة من أساتذة التخصص (أستاذين) يعرض عليها البحث، والتقارير المرفوع من الموجه العلمي، وذلك للنظر واتخاذ القرار اللازم.

المادة (19):

الأوراق البحثية في برامج الدراسات العليا:

تكون المسائل البحثية مركزة بمسمى (أوراق بحثية) يحددها أستاذ المساق وتكون في المساقات التي لا يكون فيها البحث الفصلي فقط، تكون متصلة بالأسس المعرفية والمنهجية لكل مساق على حدة (نحو تعميق نظرية، معالجة قضية خلافية، تحديد مصطلح، تقديم كتاب)، أو أعمال ميدانية تطبيقية (تقرير عن مؤتمر، ندوة علمية، حلقة نقاش، مناقشة رسالة علمية في التخصص)، أو أية أعمال موجهة أخرى يشرف عليها أستاذ المساق تفصيلا على النحو الآتي:

أولاً- الموضوعات:

تتمحور الأوراق البحثية حول الأسس المعرفية والمنهجية للمساق المدروس، وتكون عملا ميدانيا وفق الآتي:

1. تقرير عن نشاط متعلق بموضوع المساق: مؤتمر علمي أو ندوة علمية أو مناقشة رسالة علمية.
2. تلخيص كتاب يتعلق بالموضوع: موضوعه، محاوره، نتائجه، قيمة ما أضاف في الموضوع.
3. نقد منهج التأليف عند مؤلف ألف في الموضوع وقيمة تطبيقه له.
4. عقد موازنة بين مؤلفين في الموضوع وقيمة منهج كل منهما.
5. دراسة نظرية لها علاقة بالموضوع عند كاتبين.
6. تطبيق نظرية في الموضوع على نص بعينه.
7. غير هذا مما يقترحه الطالب أو الأستاذ ويتفقان عليه.

ثانياً- المواصفات:

- أ- من حيث الكيف: سلامة المنهج = (1من3)، اللغة والأسلوب = (1من3)، عمق الفهم = (1من3).
- ب- من حيث الكم: لا تقل الورقة عن (3)، صفحات ولا تزيد عن (5) صفحات.

المادة (20):

يُعد الطالب ناجحا في المساق إذا حصل على (70 %) فأعلى.

المادة (21):

يُعقد امتحان تكميلي لأصحاب الأعذار ويحتفظ الطالب بدرجة أعمال الفصل.

المادة (22):

إذا رسب الطالب في مساق يكون عليه إعادة المساق كاملاً، مع تحمل الرسوم المترتبة.

المادة (23):

يحرم الطالب من دخول الامتحان النهائي في أي مساق إذا لم يحقق نسبة الحضور المطلوبة، ويعد راسباً في المساق، وفي حال تقدم الطالب بعذر مقبول تقره عمادة الدراسات العليا يُسمح له بدخول الامتحان.

المادة (24):

إذا رسب الطالب في جميع مساقات الفصل يُفصل من البرنامج.

الباب الرابع: مرحلة إعداد الرسالة

أولاً- تسجيل الرسالة:

المادة (25):

يشترط لتسجيل رسالة ماجستير أو دكتوراه وتعيين مشرف ما يأتي:

1. أن يستكمل الطالب مساقات السنة التمهيدية.
2. تسديد الرسوم الدراسية للسنة التمهيدية.
3. موافقة مجلس الكلية ومجلس عمادة الدراسات العليا.

المادة (26):

1. يتم تسجيل الرسالة في مدة لا تتجاوز فصلًا دراسيًا من تاريخ إعلان نتيجة الامتحان الذي تم بموجبه اجتياز السنة التمهيدية بنجاح، مع احتساب رسومها الدراسية. ويجوز بقرار من مجلس عمادة الدراسات العليا التمديد لمدة فصل دراسي آخر لعذر تقبله لجنة الدراسات العليا في القسم المختص، مع احتساب رسوم فصل دراسي.
2. يسمح للطلاب الشروع في تسجيل عنوان رسالته بعد انتهاء الفصل الأول بنجاح وفق الآتي:
 - أ- اختيار عنوان الرسالة.
 - ب- إجراء (سمينار) للحصول على موافقة القسم/الكلية.
 - ت- الحصول على الإفادات الخارجية التي تفيد أن العنوان غير مسجل من قبل (البراءات العلمية).
3. لا يتم البتّ في قبول تسجيل الرسالة وتعيين مشرف إلا بعد الانتهاء من الفصل الدراسي الثاني بنجاح.
4. يباشر الطالب العمل في الرسالة رسميًا بعد تعيين المشرف من قبل القسم العلمي المختص، ثم موافقة مجلس الكلية، ومصادقة مجلس عمادة الدراسات العليا.

المادة (27):

يشترط في موضوع الرسالة أن يكون جديدًا مبتكرًا، متضمنًا إضافة علمية إلى بحوث التخصص، ومُسهمًا في تنمية المجتمع، وتطوير المعرفة، ويُترك أمر اختيار البحث للطلاب، مع استشارة الأساتذة المختصين في ذلك، على ألا يكون البحث تكرارًا لبحثٍ سبقته دراسته أو نشره.

المادة (28):

يقدم الطالب مشروع رسالته العلمية إلى القسم العلمي، وتُحال إلى لجنة الدراسات العليا بالقسم المختص للنظر فيها، على أن يُبيّن في الخطة إشكالية البحث وأهدافه وأسباب الاختيار والدراسات السابقة، مع ذكر الفرق بينها وبين تلك الدراسات ومنهج البحث وخطته الأولية؛ وَفَقَ نموذج معتمد من عمادة الدراسات العليا.

المادة (29):

تعرض مشاريع الرسائل العلمية على لجنة الدراسات العليا في القسم للنظر فيها، يعقبها عقد حلقة نقاش (سمينار) لمناقشة الطالب مناقشة علمية في الخطة المقدمة لإنجاز الرسالة، ثم تتخذ اللجنة قرارها بإجازة المشروع أو تعديله أو رفضه.

المادة (30):

يتم التأكد من عدم تسجيل البحث لدى أية جهة علمية أخرى مناظرة بحصول الطالب على إفادات معتمدة من مركزين علميين أو ثلاثة، على أن يتحمل الطالب الرسوم المستحقة للحصول على البراءة العلمية.

المادة (31):

يعتمد مجلس الكلية المختصة عنوان مشروع الرسالة العلمية وخطتها والمشرف عليها بناءً على توصية لجنة الدراسات العليا في القسم المختص، مع ضرورة أن يتم ضبط العنوان باللغتين: العربية والإنجليزية، ويعد الموضوع مقبولاً رسمياً بعد موافقة مجلس عمادة الدراسات العليا.

المادة (32):

يصبح تسجيل الموضوع رسمياً من تاريخ موافقة مجلس عمادة الدراسات العليا عليه.

المادة (33):

للطالب حق تعديل عنوان رسالته مرة واحدة في أية مرحلة من مراحل إعدادها، شريطة أن يكون ذلك مصحوباً بتقرير من الطالب يوضح فيه أسباب التعديل، وتقرير بالموافقة من المشرف ويعرض على لجنة الدراسات العليا بالقسم المختص، وموافقة مجلس الكلية ومجلس العمادة، ولا يجوز تغيير عنوان الرسالة تغييراً جذرياً بعد مضي انتهاء فصل دراسي على التسجيل.

ثانيا- الإشراف العلمي:**المادة (34):**

يُبدى الطالب رغبته في المشرف بحسب أنموذج يقدم إليه من القسم العلمي، وتنظر لجنة الدراسات العليا في القسم إلى رغبة الطالب، وتقر المشرف إذا كان مناسباً للتخصص، ولها الحق في أن تقترح غيره مراعاة للتخصص وسريان الإشراف بدقة، ثم تتم الموافقة على المشرف من قبل مجلس الكلية المختصة ويحال إلى مجلس الدراسات العليا للمصادقة النهائية.

ويشترط:

1. أن يكون المشرف بدرجة (أستاذ) أو (أستاذ مشارك)، ذا خبرة واسعة في (التدريس والإشراف).
2. يجوز أن يشرف الأستاذ المشارك في التخصص العام، على أن يقدم ما يثبت خبرته في تدريس مرحلة الدراسات العليا والإشراف العلمي، إضافة إلى توافر حاجة القسم العلمي له في مجال البحث.

المادة (35):

يجوز تعيين مشرف مساعد بناءً على توصية لجنة الدراسات العليا في القسم المختص، وموافقة مجلس الكلية في حالتين:

- أ- إذا كان موضوع الرسالة ذا علاقة واضحة بتخصص آخر.
- ب- إذا كانت أعباء المشرف الأساس تتطلب ذلك.

المادة (36):

عند انتهاء عقد الأستاذ المشرف مع الجامعة، تنقل جميع صلاحيات الإشراف في الدراسات العليا إلى مشرف بديل.

المادة (37):

يقدم المشرف الرئيس تقريراً عن الإشراف وصورة استمارة المتابعة كل شهرين عن انتظام الطالب إلى رئيس القسم المختص، تتضمن بيان انتظام الطالب في حضور ساعات الإشراف، والمراحل التي قطعها في بحثه، والمعوقات - إن وجدت -، مع بيان المقترحات التي تساق لاجتيازها، وتودع نسخة من هذه الاستمارة في ملف الطالب لدى عمادة الدراسات العليا.

المادة (38):

يرفع رئيس القسم العلمي تقريرًا عامًا في نهاية كل فصل دراسي إلى عميد الدراسات العليا، لبيان وضع الدراسات العليا في القسم.

المادة (39):

يلتزم الطالب بحضور ساعة الإشراف مرة كل أسبوعين، والمداومة على ذلك بنحو (75 %) على الأقل من ساعات الإشراف في الفصل الواحد، ويجوز لعمادة الدراسات العليا عند وجود عذر مقبول أن تقبل نسبة (50 %) من الحضور الكلي، على أن تكون الصلة بالمشرف مستمرة عبر وسائل التواصل المختلفة.

المادة (40):

يجوز تغيير المشرف على رسالة الطالب في الحالات الآتية:

1. انتهاء عقد المشرف في الجامعة؛ تنقل جميع صلاحياته إلى مشرف بديل تختاره لجنة الدراسات العليا في القسم المختص.
2. اعتذار المشرف بطلب رسمي مبرر تقبله الجهات المختصة.
3. تعذر سير البحث لأي سبب من الأسباب، بحسب تقدير لجنة الدراسات العليا بالقسم وموافقة مجلس الكلية واعتماد مجلس عمادة الدراسات العليا.

الباب الخامس: طبع الرسالة ومواصفاتها ومناقشتها ومنح الدرجة

أولاً- طبع الرسالة ومواصفاتها:

المادة (41):

لا يسمح بطباعة الرسالة إلا بعد استكمال المدة المحددة لإنجازها.

المادة (42):

لا يسمح بطباعة الرسالة إلا بعد حصول الطالب على إذن خطي من المشرف الأساس يسلم إلى رئيس القسم المختص.

المادة (43):

تُطبع الرسالة بحسب المواصفات الآتية:

1. أن تكتب الرسالة باللغة العربية.
2. أن يُرفق بها ملخصان أحدهما باللغة العربية، يكون في بداية الرسالة، والآخر باللغة الإنجليزية؛ يلحق قبل فهرس الموضوعات؛ بحيث لا يزيد أيُّ من الملخصين على مئتي (200) كلمة، يلحقان بفهرس الموضوعات. ويكون ذلك ضمن النسخ السبع التي يقدمها الطالب بعد المناقشة.
3. أن تقدم أربع نسخ من الرسالة قبل المناقشة مطبوعة على ورق مقاس (A4)، على أن تكون الطباعة واضحة ومدققة لغويا (خالية من الأخطاء الإملائية والنحوية)، وعلى وجه واحد من الورقة، وأن ترقم الصفحات في نسخة الرسالة بأسفل الصفحة وسط السطر، ويحتسب الترقيم من بداية متن الرسالة بعد المقدمة التي ترقم بالحروف.
4. تترك مسافة سطر ونصف بين الأسطر، ويترك هامش (3.5 سم) على يمين الصفحة، وتكون كل الهوامش الأخرى (2.5 سم).
5. تكون المواد المستعملة في حالات تضمين الرسالة خرائط أو صور أو أية موضوعات أخرى، من نوع يكفل لها البقاء بحالة جيدة، وأن تكون متماثلة في النسخ جميعها.
6. نوع الخط بالعربية (Simplified Arabic) وبالإنجليزية (Times).
7. يكون حجم الخط في الرسالة للعناوين (18)، وللمتن (16)، وفي الهامش (14)، وتميِّز العناوين من غيرها.

8. لا يقل عدد الصفحات متن رسالة الماجستير عن (150) صفحة أي من غير المقدمة والخاتمة وقائمة المصادر والمراجع، وفهرس الموضوعات، وألا يزيد على (300) صفحة سوى المقدمة ولائحة المصادر، باستثناء الرسائل المتعلقة بالتحقيق العلمي.
9. لا يقل عدد صفحات رسالة الدكتوراه عن (200) صفحة أي من غير المقدمة والخاتمة وقائمة المصادر والمراجع، وفهرس الموضوعات، وألا يزيد على (400) صفحة سوى المقدمة ولائحة المصادر، باستثناء الرسائل المتعلقة بالتحقيق العلمي.
10. تتبع الأقسام العلمية أسلوبًا موحدًا في تنظيم أجزاء الرسالة، ويوزع على طلبة الدراسات العليا مسبقًا.
11. منهجية التوثيق في الرسائل والبحوث على النحو الآتي:
- أ- يُشار إلى المصادر والمراجع في متن البحث بأرقام متسلسلة آليًا بحسب الصفحة توضع بين قوسين إلى الأعلى (هكذا⁽¹⁾)، وتبين بالتفصيل في أسفل الصفحة وفق تسلسلها في المتن، على أن يكون لكل صفحة ترقيمها الخاص.
- ب- تذكر بيانات الكتاب في أول ورد له في البحث على النحو الآتي: اسم المؤلف، اسم الكتاب، اسم المحقق (إن وجد) أو المترجم، دار النشر، بلد دار النشر، رقم الطبعة يشار إليها بـ (ط) إن وجدت، التاريخ إن وجد وإلا فيشار إليه بـ (د.ت).
- ت- لابد من مراعاة الترتيب الزمني في توثيق المصادر في الهامش الواحد، فيبدأ بالأقدم، ثم الذي بعده، وهكذا.
- ث- أما توثيق بحوث الدوريات التي استفاد منها الباحث في رسالته فتكون المعلومات على النحو الآتي: (عنوان البحث، اسم المؤلف، اسم المجلة، جهة الإصدار، بلد الإصدار، رقم العدد، التاريخ، مكان البحث في المجلة ممثلًا بالصفحات (من...إلى)).
- ج- إذا تكرر المصدر أو المرجع بعد أول إيراد له يُكتَفَى باسم المؤلف وعنوان المصدر، فإن تكرر مباشرة في الصفحة نفسها يكتب: (المرجع نفسه)، فإن تكرر مباشرة في الصفحة اللاحقة يكتب: (المرجع السابق).
- ح- تثبت المصادر والمراجع في قائمة (فهرس) آخر الرسالة مرتبة ترتيبًا هجائيًا بحسب اسم المؤلف يليه اسم الكتاب، ثم اسم المحقق (إن وجد)، أو المترجم، دار النشر، بلد دار النشر، رقم الطبعة يشار إليها بـ (ط) إن وجدت، التاريخ إن وجد وإلا فيشار إليه بـ (د.ت).
- خ- لا تتجاوز نسبة النصوص المقتبسة (25 %) من حجم الرسالة، ما لم تكن الرسالة تحليلًا ودراسة لنصوص تقتضي زيادة النسبة.

- د- يتم عزو الآيات القرآنية الكريمة إلى مواضعها في السور الكريمة وكتابتها بالرسم العثماني، ويُفضل استعمال مصحف المدينة المنورة للنشر الحاسوبي في ذلك.
- ذ- يتم تخريج الأحاديث النبوية وآثار الصحابة والتابعين وتخريجًا علميًا صحيحًا من مصادرها الأصلية؛ فإذا كانت في الصحيحين اكتفي بهما، وإذا كانت في غير الصحيحين فتخرج تخريجًا تامًا من المصادر التي وردت فيها مع مراعاة الترتيب الزمني في ذلك، ويشمل الحكم عليها ويذكر عند العزو بعد ذكر اسم المصنّف: اسم الكتاب، والباب، ورقم الحديث، نحو: (البخاري، الصحيح، كتاب العلم، باب كيف يقبض العلم، حديث رقم (100)).
- ر- تكون المواد المستعملة في حالات تضمين الرسالة خرائط أو صورًا أو أية جداول أو رسومات أخرى، من نوع يكفل لها البقاء بحالة جيدة، وأن تكون متماثلة في جميع النسخ.
- ز- يتم عرض الأقوال عرضًا علميًا وفق الترتيب العلمي والزمني المعروف في كل فن، وبحسب التخصص، والتوثيق الأصلي لكل قول تفصيلًا وتدقيقًا بتحقيق الأقوال ونسبتها إلى مصادرها الأصلية.
- س- الخاتمة هي النهاية الموضوعية لموضوع البحث ويتناول الباحث فيها ما توصل إليه بحثه من نتائج وتوصيات.
- ش- يتعين على الطالب الالتزام بالسلامة اللغوية لبحثه فهي مسؤوليته في المقام الأول وليست مسؤولية المشرف، ويجب أن تكون جميع النسخ التي تم تسليمها مدققة لغويًا.

ثانيا- مناقشة الرسالة ومنح الدرجة:

أ- مناقشة الرسالة:

المادة (44):

أولاً: الماجستير: يمكن البدء في إجراء تشكيل لجنة المناقشة بعد منتصف الفصل الثاني من تاريخ موافقة مجلس العمادة على تسجيل رسالة الطالب للماجستير، وذلك بناءً على تزكية من المشرف، توافق عليها لجنة الدراسات العليا في القسم المختص، ومجلس الكلية، واعتماد مجلس العمادة. ولا تتم مناقشة الرسالة إلا بعد سداد الرسوم المقررة كلها.

ثانياً: الدكتوراه: يمكن البدء في إجراء تشكيل لجنة المناقشة بعد انتهاء ثلاثة فصول على الأقل من تاريخ موافقة مجلس العمادة على تسجيل أطروحة الدكتوراه، وذلك بناءً على تزكية من المشرف، توافق عليها اللجنة الدراسات العليا في القسم المختص، ومجلس الكلية واعتماد مجلس العمادة. ولا تتم مناقشة الرسالة إلا بعد سداد الرسوم المقررة كلها.

ثالثاً: يضاف إلى الاشتراطات المتعلقة بالتقديم لمناقشة الرسالة أو الأطروحة:

على طلبة الماجستير: نشر بحث علمي (فردى أو بالاشتراك مع مشرف من الجامعة) في مجلة علمية محكمة (شرطاً لمناقشة الرسالة).

على طلبة الدكتوراه: نشر بحثين علميين (فردى أو بالاشتراك مع مشرف من الجامعة) في مجلة علمية محكمة، وتقديم ورقة علمية في مؤتمر علمي فردى أو بالاشتراك (شرطاً لمناقشة الرسالة).

المادة (45):

يرفع المشرف الرئيس تقريراً مفصلاً عن صلاحية الرسالة للمناقشة إلى رئيس القسم المختص، يقترح فيه تشكيل لجنة المناقشة، وتوافق عليه لجنة الدراسات العليا في القسم، ويرفع إلى مجلس الكلية للموافقة ثم إلى مجلس العمادة.

المادة (46):

تشكيل لجنة المناقشة

أولاً: في الماجستير:

تشكل لجنة المناقشة العلمية لرسالة الماجستير من ثلاثة أعضاء على النحو الآتي:

1. المشرف الأساس على الرسالة.

2. المناقش الداخلي، ويكون رئيس اللجنة.

3. المناقش الخارجي.

ثانياً: في الدكتوراه:

تشكل لجنة المناقشة العلمية للأطروحة الدكتوراه من أربعة أعضاء على النحو الآتي:

1. المشرف الأساس على الرسالة.

2. مناقشان داخليان يكون أحدهما رئيساً للجنة.

3. المناقش الخارجي.

المادة (47):

يقدم كل عضو من أعضاء لجنة المناقشة تقريراً سرئياً إلى عميد الدراسات العليا خلال شهر من تسلمه الرسالة، يتضمن رأيه بوضوح في صلاحية الرسالة للمناقشة، أو عدم صلاحيتها مع التعليل، وتحديد التقدير المبدئي للرسالة.

المادة (48):

يتضمن تقرير المناقش للرسالة المفاصل الرئيسة الآتية:

1. الموضوع والعنوان.
2. الخطة.
3. منهج البحث.
4. منهجية البحث والتوثيق.
5. محتوى البحث.
6. ارتباط النتائج والتوصيات بأهداف الدراسة.
7. لغة البحث (المصطلح العلمي، وسلامة اللغة) و (الأسلوب العلمي للبحث).
8. ظهور شخصية الباحث/ة.
9. مصادر البحث ومراجعته (التنوع، الكفاية، الثراء، ومدى الإفادة منها).
10. الرأي المبدئي في مدى صلاحية الرسالة للمناقشة.
11. التقدير المقترح مبدئيًا.

المادة (49):

إذا تضمن أحد التقارير إجراء تعديلات جذرية قبل المناقشة يكون تصويب التعديلات المنصوص عليها في تقارير المناقشين أو أحدهم شرطاً لصلاحية الرسالة للمناقشة، وتنفذ في مدة أقصاها شهران، وللمشرف الحق في إبداء رأيه في التعديلات المطلوبة، ويقدم تقريراً إلى عمادة الدراسات العليا لاتخاذ اللازم.

المادة (50):

في حال ورود تقارير سلبية يُراعى ما يأتي:

أ- إذا تضمن أحد التقارير أن الرسالة لاتصلح للمناقشة يكون المناقش الذي يليه في قائمة الاقتراح عضواً مرجحاً، وإن كان تم استنفاده يحيل عميد الدراسات العليا الموضوع إلى القسم المختص لاقتراح عضو مرجح، فإذا تضمن تقرير العضو المرجح عدم صلاحية الرسالة للمناقشة ترفض الرسالة.

ب- إذا ورد تقريران سلبيين ترفض الرسالة، وعلى الطالب في هذه الحال، وفي الحالة السابقة أن يسجل موضوعًا جديدًا ويُعامل معاملة الطالب الذي يسجل للمرة الأولى، ما لم يكن الرفض بسبب الانتحال.

ت- يوكل الأمر في كلتا الحالتين إلى لجنة الدراسات العليا في القسم المختص للنظر في مدى إمكانية مواصلة الموضوع مع مشرف آخر، أو فصل الطالب، ويرفع قرار اللجنة إلى مجلس الكلية ثم إلى مجلس عمادة الدراسات العليا.

المادة (51):

إذا اعتذر المناقش الخارجي أو تعذرت مشاركته في المناقشة لسبب من الأسباب يُعوز بالمناقش الذي يليه في قائمة الاقتراح المعروض على مجلس العمادة، وفي حال استنفدت القائمة يُرجع إلى القسم المختص لاقتراح أعضاء جدد.

المادة (52):

يجري سير المناقشة وفق الآتي:

1. يقدم رئيس اللجنة معلومات موجزة عن اللجنة والباحث والرسالة.
2. يقدم رئيس اللجنة الباحث/ة ليعرض موضوع رسالته.
3. يقدم رئيس اللجنة المناقش الخارجي لمناقشة الباحث/ة.
4. يقدم رئيس اللجنة المناقشين الداخليين للمناقشة بمن فيهم ذاته.
5. يتيح رئيس اللجنة فرص إجابة الباحث/ة عن الأسئلة الموجهة إليه.
6. يقدم رئيس اللجنة المشرف على الرسالة للتعليق الختامي على مجريات المناقشة.
7. تعتمد المناقشات أسلوب المحاور، وتتجنب نمط المحاضرات، ويمكن الموازنة؛ حيث يخصص كل مناقش مدة لمحاوره الطالب والاستماع إلى إجاباته.
8. تتمحور المناقشة حول الجوانب المعرفية، والمنهجية، واللغوية، والأسلوبية.
9. تسعى المناقشة إلى اكتشاف القدرات المعرفية لدى الطالب وإبراز مهاراته المنهجية.
10. ضرورة احترام الوقت المخصص لكل مناقش.

11. يكون سُلّم الدرجات وفق الآتي:

4.0 - 3.6	90 % - فما فوق	ممتاز
3.5 - 3	80 % - 89.9 %	جيد جدا
2.5 - 2	70 % - 79.9 %	جيد

12. ضرورة أن تكون النتيجة والتقدير متناسقين مع مجريات المناقشة.

13. تكون الدرجة النهائية الممنوحة للرسالة بحساب معدل ما يمنحه كل مناقش.

14. لا يمنح المشرف درجة للرسالة في المداولة بعد المناقشة ولا يحضر جلستها.

15. تجاز الرسالة في الحالات الآتية:

- تجاز الرسالة بدون ملاحظات.
- تجاز الرسالة بعد الأخذ بالتصويبات والملاحظات.
- تجاز الرسالة بعد الأخذ بالتعديلات الجذرية.
- لا تجاز الرسالة

في حال كانت المناقشة (عن بُعد) فإنه يعمل بالتوقيع الإلكتروني؛ حيث يتوافر محضر المناقش في نسخة إلكترونية لدى اللجنة في أثناء المداولة، ويوقع إلكترونياً بخطاب موافقة، أو بما يوفره القسم التقني من كفاءات مناسبة.

معايير منح الدرجة في المناقشة للرسائل العلمية:

1. عدم الانقطاع أو التأخير في مدة تحضير الرسالة (إيقاف قيد أو إلغاء قيد أو تأخير).
2. حضور جلسات الإشراف بنسبة لا تقل عن (75 %).
3. مراعاة درجة المعدل التراكمي في سجل الطالب الأكاديمي خلال السنة التمهيديّة؛ بحيث لا تقل عن جيد جداً.
4. العمل بمعدل الدرجة الممنوحة في تقارير المناقشين في حالات استثنائية يمكن للجنة في أثناء المداولة إقرار رفع الدرجة الواردة في معدل التقارير مع بيان مسوغات ذلك.
5. ألا تكون قد وُجّهت إلى الرسالة ملاحظات جوهرية في الجانبين المعرفي والمنهجي.
6. سلامة الجوانب المنهجية والأسلوبية واللغوية.
7. ردود الطالب أثناء المناقشة (قدرته في الإجابة عن الأسئلة والدفاع عن أفكاره).
8. عدم رسوب الطالب في أي مساق من مساقات السنة التمهيديّة.
9. ألا يكون الطالب قد حصل على أي إنذارات في مدة دراسته.

المادة (53):

على الطالب الالتزام بإجراء كل التعديلات العلمية الواردة في منطوق محضر لجنة المناقشة في مدة أقصاها شهرٌ واحدٌ من تاريخ المناقشة؛ في حال كانت الملحوظات والتصويبات طفيفة، وأربعة أشهر من تاريخ المناقشة إذا كانت التعديلات المطلوبة جذرية.

المادة (54):

يقدم الطالب سبع نسخ ورقية مجلدة مطابقة للنسخة المعدلة ونسخة إلكترونية من رسالته بصيغتي (word/pdf) إلى عمادة الدراسات العليا، بعد تعديلها أو تصويبها، بحسب ما نص عليه قرار المناقشة مع توقيع إحدى النسخ من طرف كلٍّ من المشرف على الرسالة والمناقش الداخلي (رئيس اللجنة)، ولا يسلم الطالب قرار منح الدرجة إلا بعد تسليم النسخ المذكورة.

ب- منح الدرجة:**المادة (55):**

1. يتوقف إجراء منح الدرجة العلمية للباحث على تقديم التصويبات والتعديلات المطلوبة في تقرير أعضاء لجنة المناقشة والموافقة عليها من لجنة الدراسات العليا بالقسم؛ وذلك بناء على تقرير المشرف وموافقة المناقش الداخلي، ويقوم القسم برفعها إلى عمادة الكلية المختصة، ومنها إلى مجلس عمادة الدراسات العليا للموافقة على المنح، ثم إلى مجلس الجامعة للاعتماد، ثم إلى مجلس الأمناء للمصادقة على منح الدرجة.
2. تُمنح درجة (الماجستير أو الدكتوراه) للطلبة الذين حققوا الحد المطلوب من متطلبات التخرج، وفق أنظمة الجامعة وسياساتها المعمول بها.
3. تعاد نتيجة المنح إلى عمادة الدراسات العليا لإجراء اللازم بشأن إصدار الشهادة من إدارة الجامعة.

الباب السادس : الإنذارات الأكاديمية

المادة (56):

1. إذا تغيب الطالب عن (25 %) من ساعات حضور مساقات السنة التمهيدية دون عذر مقبول يوجه له إنذار بالحرمان من دخول الامتحان النهائي في المساق الذي تغيب فيه، كذلك إذا تغيب أو انقطع عن حضور الإشراف من غير عذر.
2. إذا رسب طالب السنة التمهيدية في الفصل الدراسي الأول في مساق فأكثر، يتم توجيه الإنذار الأكاديمي الأول له، ويستمر تسجيله في الفصل الدراسي اللاحق.
3. إذا رسب طالب السنة التمهيدية في الفصل الدراسي الثاني يوجه له إنذار ثانٍ.
4. إذا قل متوسط نقاط معدل طالب الدراسات العليا (TGPA) عن (2.0) في الفصل الأول، يوضع تحت الاختبار (Probation)، ولا يحق له التسجيل في الفصل التالي إلا بإذن من عميد الكلية المختصة.
5. إذا قل المعدل التراكمي (TGPA) لطالب الدراسات العليا عن (2.0) في الفصل الثاني، يوضع تحت الاختبار (Probation):
 - يوجه إليه إنذار أكاديمي.
 - لا يحق له التسجيل في الفصل التالي؛ إلا بإذن من عميد الكلية المختصة.
 - لا يحق له تسجيل أكثر من تسع ساعات.
 - لا يحق له أن يناقش رسالته.
 - إذا لم يحصل على الإذن يتم فصله من البرنامج.
6. إذا لم يتمكن طالب الدراسات العليا المنذر من رفع معدله التراكمي (CGPA) إلى (2.0) فأكثر في نهاية الفصل الثالث الاستثنائي، يفصل من الجامعة فصلاً نهائياً.

الباب السابع : إيقاف القيد وإلغاؤه وإعادته

المادة (57):

تتوقف الإجراءات المتعلقة بإيقاف القيد أو إعادته على دفع الرسوم الدراسية المستحقة على الطالب.

أ- إيقاف القيد:

المادة (58):

يجوز لمن تمّ قبوله في السنة التمهيديّة أن يطلب إيقاف قيده بعد اجتياز الفصل الدراسي الأول بناءً على عذر مقبول يقدره مجلس الكلية المختصة، ويقرّه مجلس العمادة لمدة أقصاها سنة واحدة وذلك بدءاً من التاريخ المحدد لإيقاف القيد وفق التقويم الجامعي.

المادة (59):

يجوز للطلاب أن يوقف قيده في مرحلة إعداد الرسالة بناءً على عذر مقبول يقدره مجلس الكلية المختصة، ويقره مجلس العمادة لمدة أقصاها سنة واحدة لا تحسب ضمن مدة إعداد الرسالة، ويتم إيداع قرار المجلس في ملف الطالب بعمادة الدراسات العليا للمتابعة. في حالة رغبة الطالب في إيقاف القيد يجب عليه تقديم طلب بذلك على النموذج المخصص لهذه الحالة بعمادة الدراسات العليا.

ب- إلغاء القيد:

المادة (60):

يُلغى قيد الطالب بقرار من مجلس العمادة في الحالات الآتية:

1. إذا لم يتقدم الطالب بطلب إعادة القيد بعد أسبوعين من انتهاء المدة القانونية لإيقاف القيد.
2. إذا لم يلتزم بتسديد الرسوم الدراسية أو تجديد التسجيل السنوي خلال الشهر الأول من العام الدراسي.
3. إذا تغيب عن ساعات الإشراف، أو عن حضور المحاضرات بمعدل (25 %) فأكثر من دون عذر طبقاً للمادة (41).
4. إذا انتهت المدة القانونية لتسجيل موضوع الرسالة المقدرة بفصل دراسي، ما لم يقدم عذراً مقبولاً أصولاً أو لم يكن قد حصل على تمديد ثلاثة أشهر أخرى.
5. إذا انتهت المدة القانونية لإعداد الرسالة ومناقشتها، ما لم يتقدم بطلب تمديد أو عذر يقبله مجلس الكلية ويقره مجلس عمادة الدراسات العليا.

6. إذا ارتكب مخالفة قانونية أو أدبية تقتضي عقوبته.

ت- إلغاء قيد نهائي:

المادة (61):

يلغى قيد الطالب نهائياً بقرار من مجلس عمادة الدراسات العليا في الحالات الآتية:

1. الطالب الذي انقطع عن الدراسة فصلاً دراسياً وتم إلغاء قيده، ولم يتقدم بطلب لإعادة القيد في الفصل الدراسي التالي.
2. الطالب الذي انقطع عن الدراسة في السنة التمهيدية ثلاثة أسابيع متوالية ولم يتقدم بعذر مقبول.
3. الطالب الذي تم إعادة قيده بعد إلغاء القيد ثم انقطع عن الدراسة، أو لم يتم إنهاء رسالته في المدة المحددة.
4. إذا لم يلتزم الطالب بتنفيذ التعديلات المطلوبة على الرسالة قبل مناقشتها، أو بعد المناقشة خلال شهرٍ واحدٍ في حال كانت التعديلات طفيفة، أو أربعة أشهر في حال كانت التعديلات جذرية، يعد راسباً ويلغى قيده نهائياً من الجامعة.

المادة (62):

الطالب الذي تم إلغاء قيده نهائياً لا يحق له العودة إلا بتسجيل جديد.

ث- إعادة القيد:

المادة (63):

لمجلس عمادة الدراسات العليا الحق في إعادة قيد الطالب الذي أوقف قيده ضمن الطلبة المسجلين في البرامج، إذا تقدم بطلب إعادة القيد على أن يقدم الطلب في مدة أقصاها أسبوعان من تاريخ انتهاء الإيقاف.

المادة (64):

لا يجوز إعادة قيد الطالب الذي فُصل فصلاً أكاديمياً من البرنامج أو بسبب مخالفته للأنظمة والتعليمات واللوائح المعمول بها في الجامعة.

المادة (65):

عند عودة الطالب من وقف القيد يجب تقديم طلب إعادة القيد على نموذج مخصص لذلك بعمادة الدراسات العليا.

الباب الثامن: الفصل الصيفي

المادة (66):

اللائحة التنظيمية لنظام الفصل الصيفي بجامعة الوصل 2020 - 2021 م.

1. إعلان المسابقات الصيفية للطلبة: يتم الإعلان عن المسابقات الأكاديمية التي يمكن التسجيل فيها في الفصل الصيفي بوساطة عمادات الكليات المعنية ومركز التعليم العام عند نهاية الفصل الثاني.
2. التسجيل: يبدأ التسجيل للفصل الصيفي بعد إعلان النتيجة النهائية للفصل الدراسي الثاني ويستمر التسجيل لمدة أسبوع.
3. مدة الدراسة: المدة الزمنية للفصل الصيفي ستة أسابيع، يخصص الأسبوع الأخير منها للاختبارات النهائية.
4. العبء الدراسي: عدد المساقات الدراسية التي ينبغي طرحها في الحد الأعلى مساقان بواقع (6) ساعات دراسية أسبوعياً؛ حيث إنَّ طبيعة الفصل الصيفي تكون مضاعفة من حيث ساعاته.
5. نظام الدراسة: يكون نظام التدريس حسب ما هو معتمد ضمن لوائح نظام الدراسة في الدراسات العليا.
6. المُسمى: يظهر الفصل الصيفي في سجل الطلبة بمسمى (الفصل الصيفي)؛ ويعدُّ فصلاً دراسياً منفصلاً عن فصلي (الخريف والربيع).
7. الانضباط والحضور: يتحملُ الطلبة مسؤولية التسجيل في المساقات الدراسية، والالتزام بحضور المحاضرات، ومتابعة نظام الدراسة، واللوائح المُنظمة لها.

الباب التاسع: المساقات الاستدراكية

سياسة القبول المشروط في برنامج الماجستير ذي (المساقات الاستدراكية) للعام الجامعي 2024/2023 م.

المادة (67):

توضح هذه السياسة المساقات الاستدراكية على الطلبة في القبول المشروط في برنامج الماجستير في جامعة الوصل - دبي.

المادة (68):

تستهدف السياسة الآتي:

1. رفع الكفاءة المعرفية للطلبة في التخصص ذاته، من الحاصلين على معدل تراكمي في البكالوريوس (2.00) إلى ما دون (2.50) من (4.00).
2. طلبة البكالوريوس من غير التخصص الدقيق أو الذين لم يحققوا المعايير.

المادة (69):

1. يتم استكمال ملف الطالب المتقدم في عمادة الدراسات العليا لإرساله إلى الأقسام العلمية.
2. تكلف لجنة الدراسات العليا في القسم المختص بدراسة ملف الطالب وتعيين المساقات الاستدراكية ووزنها في فصلين دراسيين.
3. تكليف الطالب بدراسة ساعات معتمدة من مواد استدراكية تُدرس خلال السنة الأولى من التحاق الطالب بالبرنامج، والحصول على المعدل التراكمي (3.0) من (4.0) في هذه الساعات المعتمدة، طبقاً لما جاء في معايير الترخيص المؤسسي واعتماد البرامج من مفوضية الاعتماد الأكاديمي.
4. الحد الأدنى (6) ساعات والحد الأعلى (18) ساعة معتمدة.
5. يسمح للطلبة بتسجيل ساعتين أو ثلاث ساعات معتمدة في الفصل الصيفي.
6. يدرس الطالب المساقات مع الشعب المنتظمة من طلبة البكالوريوس أو بساعات مكتبية أو شعب مستقلة في حال توافر العدد الكافي.
7. في حال رسوب الطالب في مساق واحد من المساقات الاستدراكية يعيد المساق الذي رسب فيه.

8. لا تحتسب المدة لاجتياز المساقات الاستدراكية ضمن المدة المحددة للحصول على الدرجة العلمية إلا إذا سجل معها مساقاً من مساقات الدراسات العليا.
9. تفرض رسوم على دراسة المساقات الاستدراكية تعادل رسوم المساق في مرحلة البكالوريوس، أي بمقدار (600) درهم لكل ساعة.

الباب العاشر: برنامج مساعد تدريس في برامج البكالوريوس

المادة (70):

تغطي هذه السياسة شروط قبول مساعد تدريس (مُتَدَرِّب) من طلبة الدراسات العليا في برنامج (الدكتوراه)، للتدرب على التدريس في مرحلة البكالوريوس. وتهدف هذه السياسة إلى التدريب العملي بشكل عام لطلبة مرحلة الدكتوراه، وتأهيلهم للتدريس في برامج البكالوريوس، وإكسابهم الخبرة العملية وتنمية مهاراتهم، ودعم أعضاء الهيئة التدريسية ومساعدتهم.

المادة (71):

يشترط في المساعد التدريسي ما يأتي:

1. أن يكون الطالب مُنتسبًا إلى برامج الدراسات العليا المُعتمدة في جامعة الوصل (مرحلة إعداد الرسالة، والمرحلة التمهيديّة بصورة استثنائية).
2. أن يكون الأداء الأكاديمي للطلاب متميزًا ولديه الاستعداد والرغبة في التدريب.
3. تزكية الطالب من قبل أستاذين من أساتذة الدراسات العليا.
4. مدة البرنامج: فصل دراسي كامل قابل للتجديد، على أن تُطبق اللائحةُ بدايةً من الفصل الدراسي الأول من العام الجامعي 2021/2022م.

المادة (72):

مهام المساعد التدريسي:

1. أن يعمل الطالب المرشح لمساعد المدرس حسب المهام التدريسية المحددة؛ مثل (المحاضرات العلمية، والشروح التوضيحية، والمناقشات الجماعية، ومتابعة الأنشطة الصفية).
2. أن يقوم المتدرب بملاحظة أداء بعض الطلبة الذين يواجهون مشكلات معينة، ولفت انتباه الأستاذ المشرف عليه، في حال تطلّب الأمر ذلك، على أن تبقى مسؤولية القاعة الدراسية على عاتق الأستاذ، الذي يقوم بدور التوجيه والإشراف والتقييم.
3. يتحمل الطلبة المُتدربون مسؤولية الالتزام بحضور المحاضرات مع الأستاذ المشرف عليهم، ومتابعة نظام الدراسة، والتقيد باللوائح والنظم المعمول بها في الجامعة.

المادة (73):

آليات تقديم الطلبات:

1. تُعتمدُ استمارة خاصة بطلب التقدم للتدريب على مستوى القسم العلمي.
2. يقوم المُتدربُ بتعبئة الاستمارة وتقديمها إلى القسم العلمي في بداية كل فصل دراسي.
3. تُدرَسُ الطلباتُ وتُعرضُ على الجهات المعنية للموافقة والاعتماد.
4. يُعيَّنُ القسمُ العلمي لكل مُتدربٍ أستاذًا موجِّهاً.

الباب الحادي عشر: المَنحُ الدراسية في الدراسات العليا

المادة (74):

يسعى برنامج (المنحة الدراسية) في الدراسات العليا في جامعة الوصل، إلى استقطاب الطلبة الإماراتيين و الخليجيين و العرب، الذين أنهوا برنامج البكالوريوس بتقدير امتياز، ويقدم البرنامج الدعم المالي الجزئي لجميع الطلبة الذين اجتازوا الشروط الخاصة بالقبول بالدراسات العليا و تستمر المنحة الدراسية خلال مدة دراستهم لدرجة الماجستير في جامعة الوصل، وتبلغ قيمة المنحة (25 %) من إجمالي الرسوم الدراسية لخريجي جامعة الوصل المقبولين في برنامج الماجستير اعتبارًا من 2024-2025م.

المادة (75):

تهدف جامعة الوصل من خلال هذه المنح إلى زيادة عدد الطلبة الإماراتيين و الخليجيين و العرب، في برامج الدراسات العليا وخاصة في البرامج الدراسية ذات الصلة بالدراسات الإسلامية واللغة العربية وآدابها، وكذلك زيادة عدد المتخرجين الإماراتيين من حملة شهادات الدكتوراه والمؤهلين للخوض في المجالات البحثية ذات الأهمية الاستراتيجية لدولة الإمارات العربية المتحدة.

المادة (76):

تعتمد منح الدراسات العليا الجزئية على معايير تنافسية تأخذ في الاعتبار أوراق اعتماد المتقدمين: (المعدل التراكمي، النشر في المجلات العلمية، تقديم العروض بالمؤتمرات، درجة اختبار تقييم المتخرجين، خطابات التزكية). ويُطلب من المتقدم تقديم نسخ من جميع أوراق قبوله في وقت تقديم الطلب. كما يشترط أن يجتاز الطالب شروط القبول المنصوص عليها في دليل الطالب الإرشادي.

الباب الثاني عشر: الإرشاد الأكاديمي

المادة (77):

تلتزم الجامعة بتوفير الإرشاد الأكاديمي والاجتماعي للطلبة لتحقيق أفضل مستويات التحصيل الأكاديمي، وتهدف سياسة الإرشاد الأكاديمي والاجتماعي في الجامعة إلى تطوير الذات والارتقاء بالصحة النفسية لجميع الطلبة في الجامعة؛ حيث تلبي هذه السياسة احتياجات الطلبة، من خلال برامج الإرشاد لتحقيق البيئة الجامعية المناسبة.

المادة (78):

تطبق هذه السياسة على جميع الطلبة المسجلين في الجامعة.

المادة (79):

تلتزم الجامعة بتعيين مرشد أكاديمي للطلاب منذ التحاقه بأحد البرامج الأكاديمية في الجامعة، ويعمل على ترجمة طموحات الجامعة في إعانة الطلبة على تجاوز مشكلاتهم الأكاديمية والاجتماعية، ومهامه:

1. تعريف الطلبة المستجدين بالحياة الجامعية من خلال برامج إرشادية وتوجيهية للتعريف بالجامعة وخدماتها وأقسامها المساندة، وكيفية حصول الطالب على خدماتها بالتعاون والتنسيق مع الإدارة المتخصصة بالجامعة.
2. تعريف الطلبة بالمتغيرات التي قد يواجهونها في حياتهم الجامعية وكيفية التعامل معها من خلال برامج الأقسام العلمية في فقرات تعريفية، وأسبوع تمهيدي، ودورات متخصصة تعقد لذلك الغرض.
3. توعية الطلبة بالصعوبات الأكاديمية لرفع المهارات الدراسية، وجدول تنظيم الوقت، وإكسابهم مهارات ترفع من تحصيلهم الأكاديمي وتحقق توافقهم الشخصي.
4. تشجيع الطلبة المتفوقين على المزيد من التحصيل وتوجيههم نحو استثمار قدراتهم وإمكاناتهم في المجالات التي تتناسب مع ميولهم واهتماماتهم العلمية.
5. متابعة الطلبة المتعثرين دراسياً ومساعدتهم على اكتساب المهارات اللازمة لزيادة تحصيلهم العلمي.
6. مساعدة الطلبة الوافدين من خلال تقديم مجموعة من الأنشطة الملائمة لهم، وتعميق فكرة الانتماء للمجتمع.
7. نشر الوعي باللوائح الأكاديمية وسط الطلبة.

الباب الثالث عشر: التظلمات والالتماسات الأكاديمية

المادة (80):

التظلم الأكاديمي: هو شكوى أو ادعاء يقدمه الطالب؛ بسبب اعتقاده بوجود معاملة غير عادلة في شأن أكاديمي أو أمر يتعلق بقيده في الجامعة (مثل: القبول، الدرجات، الإيقاف الأكاديمي، الانتحال، تزوير المعلومات عن عمد، تقديم العمل المعد لمساق ما في آخر...).

الالتماس الأكاديمي: هو ادعاء بشأن تطبيق غير سليم لإحدى السياسات والإجراءات الأكاديمية في الجامعة، أو أنه طلب استثناء من إحدى السياسات والإجراءات الأكاديمية المعمول بها في الجامعة.

المادة (81):

يقدم الطالب الالتماس أو التظلم خطيا مرفقا بالوثائق اللازمة إلى عمادة الدراسات العليا، على أن يكون خلال الفصل الدراسي المَعْنِي بموضوع الالتماس أو التظلم أو في نهايته على أقصى تقدير.

المادة (82):

يقوم عميد الدراسات العليا بالتنسيق مع عميد شؤون الطلبة بتشكيل لجنة لدراسة الحالات الطلابية؛ ورفع التوصيات بشأنها إلى عمادة الدراسات العليا.

المادة (83):

جميع قرارات اللجنة نهائية بعد اعتمادها من عميد الدراسات العليا.

الباب الرابع عشر: اللائحة التأديبية العامة

أولاً-المخالفات التي تستحق التأديب:

المادة (84):

يستحق الطالب الإجراءات التأديبية إذا ارتكب إحدى المخالفات الآتية:

1. الأعمال المخلة بالنظام في الجامعة وملحقاتها، والامتناع المدبر عن حضور المحاضرات والدروس أو الأعمال الجامعية الأخرى التي تقضي اللوائح بالمواظبة عليها.
2. كل قول أو فعل يمس الشرف والكرامة، أو يخل بحسن السيرة والسلوك والاستقامة في الدين والخلق داخل الجامعة وخارجها.
3. كل إخلال بنظام الاختبار، أو بالهدوء الواجب له بإحداث ضجيج ونحوه.
4. كل غش في الاختبار، أو شروع فيه، أو محاولة للغش، أو اصطحاب ما له صلة بالمساق، وإن لم يستفد منه.
5. كل سرقة علمية متعلقة بكتابة الرسالة أو البحوث العلمية.
6. إساءة التعامل مع المشرف على الرسالة.
7. إساءة استعمال مرافق الجامعة وملحقاتها.
8. إصدار نشرات، أو توزيعها، أو جمع أموال، أو توقيعات بدون الحصول على ترخيص من الجهات المختصة في الجامعة.

ثانياً- العقوبات التأديبية:

المادة (85):

العقوبات التأديبية بحق مرتكبي المخالفات هي:

1. التنبيه كتابة.
2. الإنذار كتابة.
3. الحرمان من حضور دروس المساقات، أو إحدى محاضراتها مدة لا تتجاوز شهراً.
4. إلغاء اختبار الطالب في مساق أو أكثر.
5. حرمان الطالب من دخول الاختبار النهائي في مساق أو أكثر.
6. الفصل من الجامعة لمدة فصل دراسي، أو أكثر.
7. الفصل النهائي من الجامعة.

الباب الخامس عشر: اللائحة التأديبية الخاصة بالانتحال العلمي

العلمية والانتحال العلمي:

المادة (86):

طبقاً للقواعد العامة التي تحكم حقوق التأليف والبحث العلمي وبراءة الاختراع، يتعين أن تحدد الجهات المعنية في الجامعة صلاحيات واسعة لحماية الحقوق العلمية، وعليه تتخذ الإجراءات الآتية:

1. يعدُّ سارقاً للبحث العلمي كل من أخذ بحثاً علمياً كاملاً أو جزءاً من بحث دون الإحالة إلى صاحب البحث.

2. يعدُّ منتحلاً للبحث العلمي كل من يستكتب غيره لإنجاز بحث علمي صريح، بمقابل أو بدون مقابل.

3. يعاقب كل من توافرت فيه صفات الفقرتين السابقتين (1-2) وفقاً لتقديرات اللجنة المختصة بإحدى العقوبات الآتية:

أ- يفصل من الدراسات العليا لمدة تتراوح بين سنتين إلى ثلاث سنوات كل من ثبت عليه سرقة علمية لبحث علمي منسوب صراحة لغيره.

ب- يوقف قيد الطالب من الدراسات العليا لمدة فصل أو فصلين دراسيين كل من ثبتت عليه سرقة جزئية تتطلب التوثيق العلمي.

المادة (87):

تحدّد العقوبات المناسبة للمخالفات المرتكبة لجنة مختصة مشكلة برئاسة عميد الدراسات العليا، وليس للطالب أن يحتج بعدم علمه بنظم الجامعة ولوائحها وما تصدره من تعليمات.

ما لم يرد ذكره في الدليل:

المادة (88):

ما لم يرد فيه نص في هذه اللائحة تطبق عليه الأنظمة المعمول بها في الجامعة، أو يحال إلى مجلس الكلية المختصة ليُصدِر فيه قراراً يقره مجلس عمادة الدراسات العليا.

الباب السادس العشر: كلية الدراسات الإسلامية

الرؤية:

السعي لأن تكون منارة علم تحقق أعلى درجات الجودة في التعليم والابتكار خدمةً للمجتمع ومؤسساته بمنهج وسطي معتدل.

الرسالة:

إعداد طلبة مؤهلين أكاديميًا ووظيفيًا في الدراسات الإسلامية؛ رافدة للمؤسسات المحلية والإقليمية.

الخطط الدراسية للبرامج:

برنامج ماجستير الدراسات الإسلامية
تخصص (الفقه وأصوله)

أولاً: الرؤية والرسالة والأهداف والمخرجات

1- الرؤية:

إعداد جيل متخصص في الفقه الإسلامي وأصوله، متمكن من ممارسة الاجتهاد الفقهي لحل المسائل المستحدثة، برؤية فقهية تجمع بين الأصالة والمعاصرة؛ خدمة للمجتمع ومؤسساته، بمنهج وسطي معتدل.

2- الرسالة:

العمل على تأهيل كفاءات في الفقه وأصوله، من خلال برنامج أكاديمي متوافق مع المعايير الوطنية، للعمل على رفد المؤسسات الدعوية والقضائية والتعليمية الوطنية بكوادر على مستوى عالٍ من المهنية.

3- الأهداف:

يُنتظر من البرنامج وخطته الدراسية أن يحقق الأهداف الآتية:

- أ- ترسيخ مبادئ الشريعة الجامعة بين الأصالة والمعاصرة، المتوافقة مع مقاصد الشريعة وكمالياتها وأصولها الثابتة.
- ب- بث روح الاجتهاد الفقهي في ضوء استيعاب اتجاهات الفقهاء المجتهدين في استنباط الأحكام الشرعية لمواكبة النوازل المستجدة.

- ت- ترسيخ مبادئ التسامح والحوار، وتأسيس أصول التواصل مع الفئات المجتمعية كافة، والحفاظ على الهوية الإسلامية للأمة ونشر ثقافتها.
- ث- بناء الشخصية المسلمة المتزنة المتحصنة بالفهم الصحيح للإسلام القائم على الوسطية والاعتدال.
- ج- تنمية مهارات البحث العلمي، والقدرة على الاستنباط والاستدلال، لإنتاج البحوث العلمية.
- ح- سد حاجة سوق العمل من المختصين بالفقه وأصوله والباحثين فيه، في المؤسسات ذات الصلة.

4- مخرجات البرنامج:

أ- المعرفة:

1. أن يتعرف الباحث بعمق على المفردات والمفاهيم الفقهية والأصولية والقانونية.
2. أن يميز الموارد الفقهية والأصولية المعتمدة في كل مذهب من المذاهب.
3. أن يذكر أئمة المذاهب الفقهية، ويميز بين أقوالهم المعتمدة.
4. أن يبين القواعد الفقهية ونظرياتها القابلة للتطبيق في الحياة المعاصرة.

ب- المهارات:

1. أن يقارن بين النصوص الفقهية ويحللها ويجمع بينها ويحسن التعامل معها في حال التعارض.
2. أن يرجح بين الأقوال الفقهية المختلفة.
3. أن يحلل القضايا المستجدة، ويعطي الأحكام الفقهية في مستجدات المسائل المعاصرة.
4. أن يتقن مهارات البحث والتفكير الناقد والتحليل مع السعي الدؤوب في تحقيق التطور الوظيفي والتعلم المستمر.

ت- القدرات:

1. الاستقلالية والمسؤولية: أن يتحمل المسؤولية في إدارة المهام ويتكيف إيجابياً مع المحيط الوظيفي.
2. الدور في المحيط: التواصل والتفاعل الإيجابي مع المجتمع المحلي والخارجي بأدوات مناسبة.

ث- التطوير الذاتي:

- يُعد البحوث التخصصية في القضايا المتعلقة بالفقه وأصوله.

ثانيًا: الخطة الدراسية 2021-2026م

برنامج الماجستير في الفقه وأصوله:

الفصل الدراسي الأول:					
المساقات الإجبارية (12 ساعة)					
عدد الساعات	المساق			رقم المساق	
3	أصول الفقه (الدلالات)			09021101	
3	نظرية الحق والالتزام في الشريعة الإسلامية			09021102	
3	القواعد الفقهية			09021103	
3	مناهج البحث وتحقيق التراث			09021104	
12 ساعة			المجموع		
الفصل الدراسي الثاني:					
المساقات الإجبارية (9 ساعات)					
3	القياس والأدلة التبعية			09021201	
3	قضايا فقهية معاصرة			09021202	
3	اللغة الإنجليزية (مصطلحات ومهارات فقهية وأصولية)			09021203	
9 ساعات			المجموع		
المساقات الاختيارية (يختار الطالب مساقًا واحدًا من المساقات الآتية)					
3	نظرية الضمان			09021204	
3	قضايا في الأحوال الشخصية			09021205	
3	السياسة الشرعية ومقاصد التشريع الإسلامي			09021206	
3 ساعات			المجموع		
الفصل الدراسي الرابع			الفصل الدراسي الثالث		
9 ساعات	الرسالة	09021207	9 ساعات	الرسالة	09021207

ثالثاً: توصيف المساقات

1- توصيف مساقات الفصل الأول

أ- مساقات الفصل الأول (الإجبارية)

- اسم المساق: أصول الفقه "الدلالات"
- رقم المساق: 09021101
- عدد الساعات: 3
- توصيف المساق:

يتناول هذا المساق موضوعات تتعلق بدلالات الألفاظ الأصولية بطريقة تحليلية ومنهجية بحثية علمية.

فيعنى المساق بدراسة دلالات الألفاظ باعتبار وضعها لمعانيها بين الشمول وعدمه، ثم بحسب استعمالها في معانيها أو عدم استعمالها فيها، ثم دلالات الألفاظ بين الوضوح والإبهام، ومنهج كل من الحنفية والمتكلمين في طرق دلالة الألفاظ على الأحكام، ثم حروف المعاني وأثرها في الدلالة.

- اسم المساق: نظرية الحق والالتزام في الشريعة الإسلامية
- رقم المساق: 09021102
- عدد الساعات: 3
- توصيف المساق:

يشتمل هذا المساق على:

بيان منشأ فكرة الحق، ومعنى الحق، وماهية الحقوق العينية، وأقسامها (حق الملكية - حق الانتفاع - حق الارتفاق - حق الارتهان - حق الاحتباس.. (وبيان ماهية الحقوق الشخصية وعلاقتها بالالتزام. وبيان معنى الالتزام وقوامه، ونقل الحق والالتزام، وموضوع الالتزام، وشروطه، ومصادره، وهي: التصرفات العقدية، الإرادة المنفردة، والفعل النافع، والفعل الضار، والشرع، ثم بيان الالتزام في فقه القانون الأجنبي، وعقد مقارنة بينه وبين الفقه الإسلامي، وأهم الآثار المترتبة على نظرية الحق والالتزام.

- اسم المساق: القواعد الفقهية
- رقم المساق: 09021103
- عدد الساعات: 3
- توصيف المساق:

يُعنى هذا المساق بمفهوم قواعد الفقه الكلية ونشأتها، وأهميتها، ومصادرها، وعلاقتها بالأشباه والنظائر والفروق، والنظريات الفقهية، واستثمارها وتفعيلها في معرفة أحكام النوازل والمسائل الفقهية المندرجة تحتها، وفي مقدمتها قاعدة الأمور بمقاصدها وما يندرج تحتها من قواعد فرعية، وقاعدة اليقين لا يزول بالشك، وما يندرج تحتها من قواعد فرعية، وقاعدة المشقة تجلب التيسير، وما يندرج تحتها من القواعد الفرعية وقاعدة الضرر يزال، وما يندرج تحتها من القواعد الفرعية، وقاعدة العادة محكمة، وما يندرج تحتها من القواعد الفرعية.

- اسم المساق: مناهج البحث وتحقيق التراث
- رقم المساق: 09021104
- عدد الساعات: 3
- توصيف المساق:

يتناول هذا المساق مبادئ البحث العلمي مستعرضاً أنواعه وخطواته وعناصره، كما يهتم ببيان آليات جمع المادة العلمية ودراستها وتحليلها وتوثيقها، كما يتناول كتابة البحث العلمي وطريقة إخراج الرسائل الجامعية. ويحرص المساق في شقه الثاني على دراسة منهجية تحقيق المخطوطات كاشفاً على آليات توثيق المخطوط ونسبته إلى مؤلفه، وطريقة جمع المخطوطات واختيار نسخها، وخطوات التحقيق ومراحله المتتابعة.

2- توصيف مساقات الفصل الثاني

أ- مساقات الفصل الأول (الإجبارية)

- اسم المساق: القياس والأدلة التبعية
- رقم المساق: 09021201
- عدد الساعات: 3
- توصيف المساق:

يتناول هذا المساق مبحثين مهمين من مباحث "مصادر وأدلة التشريع" هما: مبحث القياس ومبحث الأدلة التبعية. يتطرق القسم الأول منهما لمباحث منتقاة بدءاً بمفهوم دليل القياس وأركانه والشروط المتعلقة بأركانه، وما يجري فيه القياس. كما يتطرق إلى العلة ومسالك التعليل "النص والإجماع والسبر والتقسيم وتنقيح المناط وتحقيقه". أما القسم الثاني فيتناول من الأدلة التبعية: الاستصحاب، والاستحسان، والمصالح المرسله، والذرائع، والعرف، وعمل أهل المدينة، فيتناولها بدراسة قضايا كل واحد منها على نحو مفصل، كما هو مثبت في مدونات علم أصول الفقه.

- اسم المساق: قضايا فقهية معاصرة
- رقم المساق: 09021202
- عدد الساعات: 3
- توصيف المساق:

يتناول المساق دراسة مجموعة من القضايا الفقهية المعاصرة، ذات الصبغة العملية التي تهم المسلمين في قضايا العبادات والمعاملات والأحوال الشخصية والجنايات، وهي في مجملها قضايا تفرضها ظروف ووقائع معاصرة، ومن ثم كان للقرارات الفقهية المعاصرة أثر فيها، ومن هذه القضايا: التعريف بأسباب الخلاف بين الفقهاء الأسباب الجوهرية، ودور ولي الأمر في تقييد المباح، الإحرام في الطائرة، إثبات الهلال بالحساب، حكم شراء المنازل بالمال الربوي للمسلمين في أوروبا، التأجير المنتهي بالتملك عقد المقاوله والتوريد، الصكوك، الأوراق المالية، الأوراق التجارية، النقود الرقمية، استقلال القضاء، التأمين التجاري والتأمين التكافلي، سلطة ولي الأمر في تحديد المهور. توثيق الطلاق والرجعة، التحكيم في قضايا الأسرة، التعزير بالقتل، تحديد مقدار الدية، ديات الأعضاء الداخلية للإنسان.

- اسم المساق: **Fundamental and Jurisprudential Terms and Skills in English**
- رقم المساق: **09021203**
- عدد الساعات: **3**
- توصيف المساق:

This course aims at introducing students to the study of Fundamental and jurisprudential terms in English, such as HUKUM SHARII, Types of Hukm Sharii Fard (compulsory), Haram (prohibited), Mandub, Sunnah or Nafilah (recommended), Makruh (disliked) and Mubah (permissible) (the restricted and the general, the Qur'an and the Sunnah, Qiyas, consensus, torrential and ablution, washing, prayer, marriage, Hajj, marriage and their meanings in English. Study selected text on fiqh and fundamentals in the English language to focus and consolidate information.

ب- مساقات الفصل الثاني الاختيارية:

المساقات الاختيارية (يختار الطالب مساقاً واحداً من المساقات الآتية)		
عدد الساعات	المساق	رقم المساق
3	نظرية الضمان	09021204
3	قضايا في الأحوال الشخصية	09021205
3	السياسة الشرعية ومقاصد التشريع الإسلامي	09021206

برنامج دكتوراه تخصص الفلسفة في الفقه وأصوله الرؤية والرسالة والأهداف والمخرجات والخطة والتوصيف

أولاً: الرؤية والرسالة والأهداف والمخرجات

1- الرؤية:

إعداد جيل من المختصين في الفقه وأصوله، يحوزون المعارف والمهارات في معالجة مستجدات الأمور برؤية فقهية أصولية متينة، خدمة للمجتمع ومؤسساته بما يحقق الكفاية منهم، بمنهج وسطي معتدل.

2- الرسالة:

توفير برنامج أكاديمي في الفقه وأصوله، يتوافق مع المعايير الوطنية، ويرفد المؤسسات بالكوادر المؤهلة.

3- الأهداف:

يُتَظَر من البرنامج وخطته الدراسية أن يحقق الأهداف الآتي:

- أ- إعداد باحثين مختصين في الفقه وأصوله، قادرين على تهيئة الحلول السليمة وفق منهج وسطي معتدل بما يجيب عن الكثير من المستجدات المعاصرة.
- ب- تكوين الملكة الفقهية للعمل البحثي الدقيق في الفقه وأصوله.
- ت- الدعوة إلى الإسلام بمنهج وسطي يجمع بين الأصالة والمعاصرة، ويدفع الشبهات الموجهة إليه.
- ث- رfd المؤسسات الشرعية بالكوادر المؤهلة للعمل في: هيئات الأوقاف ودوائرها، والمحاكم الشرعية وقضاؤها.
- ج- سد حاجات البنوك الإسلامية والمؤسسات الاقتصادية الإسلامية في الدولة من المستشارين والباحثين والعاملين في الصيرفة الإسلامية.

4- مخرجات البرنامج:**أ- المعرفة:**

1. يوضح العلاقة بين الفروع الفقهية المتشابهة والأصول التي بُنيت عليها.
2. يفصل الحقائق والمفاهيم والقيم الشرعية، للوصول إلى معرفة وحلولٍ شرعيةٍ وتطبيقيةٍ للقضايا والنوازل المعاصرة.
3. يفسر النظريات التي بنيت عليها أصول الأحكام الفقهية والقانونية.
4. يوازن بين المصادر في تقدير المسائل الأصولية والفرعية.

ب- المهارات:

1. يقارن بين مناهج الاستنباط والفتوى قديماً وحديثاً.
2. يحلل أثر قواعد التعارض والترجيح في وقوع الاختلافات الفقهية.
3. يستخدم التفكير الناقد سعياً لتحقيق التطور الوظيفي المرتبط بالتخصص.
4. يصدر حكماً موضوعياً على المقولات والشُّبهات يشتمل بدائل مناسبة.

ت- القدرات:

1. **الاستقلالية والمسؤولية:** يسهم في استنباط الأحكام الشرعية فيما يستجد من قضايا ومسائل باستقلالية ونزاهة.
2. **الدور في المحيط:** يقترح حلولاً ناجعة للقضايا الاجتماعية والإنسانية من منظورٍ شرعي معتدلٍ.
3. **التطوير الذاتي:** ينجز بحوثاً تعالج القضايا المعاصرة في حقل التَّخصُّص بنظرةٍ متوازنةٍ تستلهم الماضي، وتدرك الواقع، وتستشرف المستقبل.

ثانيًا - الخطة الدراسية 2021 - 2026 دكتوراه (تخصص الفلسفة في الفقه وأصوله)

الفصل الأول (12 ساعة)		
المساقات الإلزامية (9 ساعات)		
عدد الساعات	المساق	رقم المساق
3	المناهج الأصولية في الاجتهاد بالرأي	10211101
3	المصارف وصيغ التمويل	10211102
3	نظرية العقوبة في الفقه الإسلامي	10211103
9	المجموع	
المساقات الاختيارية (يختار الطالب مساقا واحدا بواقع 3 ساعات)		
3	القواعد الفقهية	10212104
3	تخريج الفروع على الأصول	10212105
3	السياسة الشرعية	10212106
3	دراسات نصية في كتب الفقه والأصول	10212107
3	الفتوى وضوابطها (باللغة العربية أو باللغة الإنجليزية)	10212108
3	المجموع	
الفصل الثاني (12 ساعة)		
المساقات الإلزامية (9 ساعات)		
عدد الساعات	المساق	رقم المساق
3	نوازل الوقف والزكاة ومستجداتها	10211209
3	نظريتنا الظروف الطارئة والتعسف في استعمال الحق	10211210
3	فقه القانون المدني	10211211
9	المجموع	
المساقات الاختيارية (يختار الطالب مساقا واحدا بواقع 3 ساعات)		
عدد الساعات	المساق	رقم المساق
3	تطور المنهج الأصولي عند المالكية	10212212
3	قضايا طبية معاصرة	10212213
3	الشركات والأسهم	10212214
3	العلاقات الدولية وأحكامها في الشريعة الإسلامية	10212215
3	دراسات في تاريخ الفقه الإسلامي والمذاهب باللغة الإنجليزية	10212216
3	المجموع	

الفصل الثالث		
عدد الساعات	المساق	رقم المساق
8	الرسالة	1021117
الفصل الرابع		
عدد الساعات	المساق	رقم المساق
8	الرسالة	1021117
الفصل الخامس		
عدد الساعات	المساق	رقم المساق
8	الرسالة	1021117
الفصل السادس		
عدد الساعات	المساق	رقم المساق
8	الرسالة	1021117
56	المجموع	

ثالثاً: توصيف المساقات

1- توصيف مساقات الفصل الأول

أ- مساقات الفصل الأول (الإجبارية)

- اسم المساق: المناهج الأصولية في الاجتهاد بالرأي
- رقم المساق: 10211101
- عدد الساعات: 3
- توصيف المساق:

يتناول هذا المساق الاجتهاد: مفهومه ومشروعيته وشروطه وأنواعه، والاجتهاد بالرأي مفهومه ومجالاته مفهوم الاجتهاد بالرأي، ومجالاته. ومنهج الأصوليين في استنباط الأحكام من الألفاظ الواضحة: الظاهر، النص، المفسر، المحكم. ومنهج الأصوليين في استنباط الأحكام من الألفاظ غير الواضحة: الخفي، المشكل، المجمل، المتشابه، والتأويل: حقيقته، ومراحل، وخصائصه، وأدلته ومجالاته، وأنواعه. والدلالات: دلالة اللفظ على معناه وضماً وأنواعها: المطابقة، التضمنية، الإلزامية. عبارة النص، إشارة النص، دلالة النص، دلالة الاقتضاء، مفهوم المخالفة، والألفاظ: العام: مفهومه وصيغته ودلالته. الخاص: مفهومه ودلالته. المطلق والمقيد مفهومها وصيغتها.

- اسم المساق: **المصارف وصيغ التمويل**
- رقم المساق: **10211102**
- عدد الساعات: **3**
- توصيف المساق:

يتناول المساق النقود والبنوك: مفهوما وأنواعها، والفرق بين البنك التجاري والإسلامي. أصول التمويل، وأهم الفروق بينه وبين التمويل التقليدي، وعلاقة المصرف الإسلامي بالمصرف المركزي والمصارف التجارية. وطبيعة عمل المصرف الإسلامي (الوساطة المالية والوساطة الاستثمارية) والصيغ التي يتعامل بها: مفهوم التمويل والاستثمار والفرق بينهما والصيغ المدرجة تحت كل منهما. وبيع مرابحة الأمر بالشراء. الإجارة: التشغيلية، المنتهية بالتملك. الموصوفة في الذمة. العمليات المصرفية: الاستثمار: المضاربة والمضاربة المشتركة والحساب الاستثماري المشترك والسلم الموازي، والاستصناع الموازي. القرض والحساب الجاري. الاعتمادات المستندية وخطابات الضمان، التسهيلات المصرفية. الحوالات المصرفية. وبطاقات الائتمان. التورق المصرفي. هيئة الرقابة الشرعية. الجانب العملي: زيارة ميدانية لمصرف إسلامي. زيارة ميدانية للمصرف المركزي.

- اسم المساق: **نظرية العقوبة في الفقه الإسلامي**
- رقم المساق: **10211103**
- عدد الساعات: **3**
- توصيف المساق:

يتناول المساق مفهوم العقوبة، وأسبابها وأركانها وشروطها، وخصائصها، وفلسفة العقاب في التشريع الإسلامي، والفرق بين الحدود والقصاص والتعازير، والتناسب بين الجرم والعقوبة، وأسباب سقوط العقوبة وموانع تنفيذها، والظروف المخففة للعقوبة.

ب- مساقات الفصل الأول (الاختيارية)

المساقات الاختيارية (يختار الطالب مساقاً واحداً من المساقات الآتية)		
عدد الساعات	المساق	رقم المساق
3	القواعد الفقهية	10212104
3	تخريج الفروع على الأصول	10212105
3	السياسة الشرعية	10212106
3	دراسات نصية في كتب الفقه والأصول	10212107
3	الفتوى وضوابطها (باللغة العربية أو اللغة الإنجليزية)	10212108

2- توصيف مساقات الفصل الثاني

أ- مساقات الفصل الثاني (الإجبارية)

- اسم المساق: نوازل الوقف والزكاة ومستجداتهما
- رقم المساق: 10211209
- عدد الساعات: 3
- توصيف المساق:

يتناول المساق مفهوم الوقف والزكاة وحكم كل منهما ومشروعيته، وأنواعه، وأقسامه، وشروطه، وأركانه، وأهم النوازل المعاصرة المتعلقة بالأوقاف والزكاة من استثمار أموال كل منهما، ودور الوقف والزكاة في تحقيق التنمية الاقتصادية والاجتماعية والتعليمية.

- اسم المساق: نظريتا الظروف الطارئة والتعسف في استعمال الحق
- رقم المساق: 10211210
- عدد الساعات: 3
- توصيف المساق:
- يعالج المساق موضوعين:

الأول: (التعسف في استعمال الحق في الفقه الإسلامي) وفيه بيان لمنشأ فكرة الحق، ومعنى الحق، وتعريفه، وماهيته، وأقسامه، وبيان مفهوم التعسف في استعمال الحقوق، وماهيته، وتكييفه، وتمييزه عن مجاوزة استعمال الحق، وبيان وجه ارتباط التعسف بفكرة الحق وطبيعته، وأهم أدلة نظرية التعسف من الكتاب والسنة وأفعال الصحابة، وغيرها من الأصول التشريعية والقواعد الفقهية، وأهم مجالات التعسف في استعمال الحق في الفقه الإسلامي.

الثاني: (الظروف الطارئة في الفقه الإسلامي) وفيه بيان لمفهوم نظرية الظروف الطارئة، وأهميتها، وبيان التكييف الفقهي للظروف الطارئة، وبيان علاقتها بالجوائح، والأعداء، والقوة القاهرة، وعرض وتوضيح الأدلة الإجمالية والتفصيلية، لنظرية الظروف الطارئة، مع بيان أهم الآثار المترتبة عليها.

- اسم المساق: فقه القانون المدني
- رقم المساق: 10211211
- عدد الساعات: 3
- توصيف المساق:

يتناول هذا المساق أحكاما عامة في القانون تقسيماته ومصادره ومجالات تطبيقه وآثاره، وتناول العقد والالتزامات من حيث الأركان والأهلية والمحل والآثار، وتطرق إلى بيان الحقوق العينية والتبعية، وحق الملكية والتصرف والاتفاح، والرهن، والامتياز، وغيرها.

ب- مساقات الفصل الثاني الاختيارية

المساقات الاختيارية (يختار الطالب مساقاً واحداً من المساقات الآتية)		
عدد الساعات	المساق	رقم المساق
3	تطور المنهج الأصولي عند المالكية	10212212
3	قضايا طبية معاصرة	10212213
3	الشركات والأسهم	10212214
3	العلاقات الدولية وأحكامها في الشريعة الإسلامية	10212215
3	دراسات في تاريخ الفقه الإسلامي والمذاهب باللغة الإنجليزية	10212216

كلية الآداب

الرؤية:

”أن تكون مركزاً لتعليم إنساني ابتكاري لمجتمع عالمي.“

رسالة:

”تأهيل مخرجات نوعية في برنامج البكالوريوس والدراسات العليا؛ تلبية لاحتياجات سوق العمل المستقبلية في المجتمع الإماراتي والإقليمي والعالمي.“

برنامج ماجستير اللغة العربية وآدابها

1- تخصص الدراسات الأدبية والنقدية

2- تخصص الدراسات اللغوية

الرؤية، الرسالة، الأهداف، المخرجات، الخطة، التوصيف.

أولاً: الرؤية والرسالة والأهداف والمخرجات

الرؤية:

يطمح برنامج ماجستير اللغة العربية بجامعة الوصل أن يكون الأفضل محلياً وإقليمياً وعالمياً، منفتحاً إيجابياً على ثقافة العصر، فاعلاً في صناعة المستقبل.

الرسالة:

يعمل البرنامج على إعداد المتخصصين في اللغة العربية علمياً وبحثياً، وصقل مهاراتهم وقدراتهم، وتأهيلهم لتطبيق المعارف والخبرات في مجالات البحث، وسوق العمل، مستوعبين التراث ومنفتحين على المناهج العلمية ومدارسها، ممتلكين مهارات التفكير الناقد والتعلم الذاتي والعمل بروح الفريق والإبداع.

الأهداف:

يهدف برنامج ماجستير اللغة العربية وآدابها بجامعة الوصل إلى:

1. تكوين باحثين أكاديميين مُعزّزين بمرجعية لغوية وأدبية متخصصة، تمنحهم القدرات المعرفية، والمهارات الكافية التي تؤهلهم لمواكبة مختلف التحولات المعرفية الكبرى.

2. تأهيل باحثين قادرين على امتلاك آليات البحث العلمي في الدراسات اللغوية والأدبية التراثية والمعاصرة، والانفتاح المعرفي والتعامل الإيجابي مع المنجز العلمي العالمي.
3. تكوين نخبة مؤهلة من الباحثين الذين يتبوؤون مراكز مهمة في المجتمع، ويسهمون في حركة النهضة بالتحديث والتطوير، وتنمية المحيط الاجتماعي.
4. تطوير الأنشطة البحثية وتفعيلها وتثبيتها، بتشكيل فرق البحث العلمي، وفق مشروع علمي تتبناه كلية الآداب بجميع برامجها.
5. اعتماد مقاربات لسانية ونقدية وأدبية مُوطَّرةٍ بمرجعية معرفية وفكرية عميقة، تتجاوز نقل المعرفة اللغوية والأدبية والنقدية إلى مرحلة إنتاجها تنظيرًا، وتوثيقًا، وإبداعًا، ونقدًا.
6. التعمق في فهم النسق اللغوي والأدبي والثقافي العربي، وتعقب مساره الحضاري، تأصيلًا وتفسيرًا وتأويلًا، وربطه بالمنجز اللساني والأدبي العالمي.
7. العمل على إحياء التراث اللغوي والأدبي العربي، بإعداد البحوث الموجهة، وفق أهداف ثقافية وحضارية.

ثانيًا: مخرجات برنامج ماجستير اللغة العربية وآدابها

أ- مخرجات برنامج ماجستير (الدراسات اللغوية).

1- المعرفة:

- أ- يشرح بعمق الموضوعات النحوية والصرفية والمعجمية القديمة والمعاصرة.
- ب- يفسر بدقة المناهج اللسانية الحديثة.
- ت- يصف المصادر اللغوية في التراث العربي.
- ث- يحدد أصول المناهج اللسانية المختلفة ويمتلك آلياتها الإجرائية.

2- المهارات:

- أ- يمارس القراءة النقدية لنصوص التراث اللغوي.
- ب- يكتب خطة بحثية في العلوم اللسانية مستندًا على الأسس العلمية الصحيحة.
- ت- يطبق المناهج اللسانية المعاصرة على مستويات التحليل اللغوي المختلفة.
- ث- يقارن بين روافد علمية ومهارية تساعد على الاندماج في الدراسات الميدانية التطبيقية

3- القدرات:

- أ- الاستقلالية والمسؤولية: يراجع الآراء النحوية واللغوية.
- ب- الدور في المحيط: ينتج أعمالاً فكرية في اللغة منفردًا وضمن مجموعة عمل.
- ت- التطوير الذاتي: يخطط بصورة مستقلة لأفضل الممارسات اللغوية.
- ب- مخرجات برنامج ماجستير (الدراسات الأدبية والنقدية).

1- المعرفة:

- أ- يشرح المناهج الأدبية والنظريات النقدية.
- ب- يفسر المفاهيم والمصطلحات الأدبية والنقدية.
- ت- يحدد القواعد المتعلقة بتحقيق المخطوط وبقراءته قراءة سليمة.
- ث- يميز أنواع الخطاب الأدبي والأجناس الأدبية وعالم الشعر والنثر قديمه وحديثه.

2- المهارات:

- أ- ينقد النصوص الأدبية المختلفة.
- ب- يبني خطة بحثية علمية في الأدب والنقد.
- ت- يحلل النصوص الأدبية المحلية، في علاقتها بمتغيرات مجتمعتها.
- ث- يقارن بين الآداب المحلية والعالمية بفعالية معرفية ومنهجية.
- ج- يمارس الإبداع الأدبي والنقدي.

3- القدرات:

- أ- الاستقلالية والمسؤولية: يراجع الممارسات الأدبية والنقدية.
- ب- الدور في المحيط: يخطط منفردًا لأفضل الممارسات الأدبية والنقدية في القضايا الاجتماعية والثقافية.
- ت- التطوير الذاتي: ينتج أعمالاً أدبية ونقدية متميزة، منفردًا أو ضمن مجموعات.

ثانيًا: الخطة الدراسية وتوصيف المساقات

1- الخطة الدراسية وتوصيف مساقات تخصص

(الدراسات الأدبية والنقدية)

أولاً: الخطة الدراسية:

الخطة الدراسية 2021-2026		
الفصل الدراسي الأول:		
المساقات الإلزامية (9 ساعات)		
عدد الساعات	المساق	رقم المساق
3	تحليل نصوص قديمة (شعرية ونثرية)	0911111
3	قضايا النقد القديم للشعر	0911112
3	مناهج البحث.	0911113
المساقات الاختيارية (يختار الطالب مساقاً واحداً من المساقات الآتية)		
3	البلاغة والأسلوبية	0911214
3	أدب الإمارات والخليج	0911216
3	اللغة الإنجليزية والترجمة	0912217
3	علم المصطلح والمعجمية	0911218
الفصل الدراسي الثاني:		
المساقات الإلزامية (9 ساعات)		
عدد الساعات	المساق	رقم المساق
3	نظريات نقدية حديثة ومعاصرة	0911121
3	الأدب المقارن	0911122
3	نصوص تخصصية باللغة الإنجليزية	0912123
المساقات الاختيارية (يختار الطالب مساقاً واحداً من المساقات الآتية)		
3	التداولية وتحليل الخطاب	0911224
3	أدب الطفل	0911225
3	التدقيق اللغوي ومعالجة النصوص	0912227
3	تحقيق النصوص	0912229
24	مجموع الساعات المعتمدة للفصلين (12+12)	
18	الرسالة (9+9)	
42	المجموع الكلي	

ثانيًا: توصيف المساقات:

1- توصيف مساقات الفصل الأول:

أ- مساقات الفصل الأول (الإجبارية)

- اسم المساق: تحليل نصوص قديمة (شعرية ونثرية)
- رقم المساق: 0911111
- عدد الساعات: 3
- توصيف المساق:

يقدم هذا المساق للدارس ثقافة فنية ومهارة عملية ومعرفة منهجية تمكنه من التعمق في معرفة جماليات النص الشعري والنثري القديم، وتمنحه الخبرة العملية في الكشف عنها من خلال الممارسة العملية لتحليل مستويات النص الشعري والنثري.

- اسم المساق: قضايا النقد القديم للشعر
- رقم المساق: 0911112
- عدد الساعات: 3
- توصيف المساق:

يتناول مساق «قضايا النقد القديم» في السنة التمهيديّة للماجستير أبرز القضايا المهمة في نقد الشعر عند النقاد العرب القدماء، ويتدارس الخلافات الدائرة حول أهم القضايا ويقف عند مراحل تطور النقد في معالجة القضايا وصلتها بطروحات النقد المعاصر. ويتناول أثر بعض المؤلفات اليونانية التي تمت ترجمتها في ذلك الوقت في تناول بعض القضايا. والهدف من ذلك هو: تقديم أرضية خصبة لطلاب الدراسات العليا من أجل تمكينهم من استيعاب أساليب الطرح العلمي في التراث النقدي تمهيدًا لاختيار موضوعات الرسائل الجامعية المقبل على إنجازها وكتابتها.

- اسم المساق: **مناهج البحث في الأدب**
- رقم المساق: **0911113**
- عدد الساعات: **3**
- توصيف المساق:

يتضمن المساق تعريفًا بالبحث العلمي وشروطه، وقيم البحث العلمي، وأخلاقيات الباحث، ثم يتطرق إلى تطبيقات بحثية حول شروط اختيار العنوان، وخصائص الكتابة العلمية، وكتابة الخطة، وعمل الفهارس وطريقه التوثيق الصحيحة، ومعرفة آليات البحث في المكتبة المركزية، والبحث في الشبكة المعلوماتية (الإنترنت)، والموسوعات العلمية الرقمية، ثم يتطرق إلى مناهج البحث في الأدب واللغة، ويدرس دراسة عميقة بعضًا من هذه المناهج؛ كالمنهج الوصفي والتاريخي والمقارن والتقابلي والإحصائي والتحليلي، ويتطرق إلى خطوات دراسة هذه المناهج، ويتضمن المساق تعريفًا بالتراث العربي، ومناهج تحقيقه وضوابطه العلمية.

ب- مساقات الفصل الأول (الاختيارية)

المساقات الاختيارية (يختار الطالب مساقًا واحدًا من المساقات الآتية)		
عدد الساعات	المساق	رقم المساق
3	البلاغة والأسلوبية	0911214
3	أدب الإمارات والخليج	0911216
3	اللغة الإنجليزية والترجمة	0912217
3	علم المصطلح والمعجمية	0911218

2- توصيف مساقات الفصل الثاني

أ- توصيف مساقات الفصل الثاني (الإجبارية)

- اسم المساق: نظريات نقدية حديثة ومعاصرة
- رقم المساق: 0911121
- عدد الساعات: 3
- توصيف المساق:

يتناول المساق دراسة النظريات النقدية الحديثة والمعاصرة، السياقية والنسقية، مثل: التاريخية والاجتماعية والنفسية والبنوية والسيميائية... ، ويناقش تاريخها ومبادئها العامة وأصولها الفلسفية، والأسباب المعرفية والظروف التاريخية التي أدت إلى تنوعها، والوقوف على الأسس والقواعد المنهجية التي تقوم عليها، والعناية بتحليل نصوص أدبية (شعرية ونثرية) في ضوء هذه النظريات.

- اسم المساق: الأدب المقارن
- رقم المساق: 0911122
- عدد الساعات: 3

توصيف المساق: يقدم هذا المساق للطلاب خلفية علمية عن العلاقات والتشابهات التي تربط بين الآداب العالمية، في تنوعها واتجاهاتها قديمًا وحديثًا. ونشأة الدراسة المقارنة بين الآداب وتطورها واتجاهاتها، مما يمكن الطالب من التوسع في فهم الظاهرة الأدبية وتنوعها واتجاهاتها عبر الزمان والمكان، ومن ممارسة مقاربات المقارنة الأدبية ومناهجها وفوائدها.

- اسم المساق: نصوص تخصصية باللغة الإنجليزية
- رقم المساق: 0912123
- عدد الساعات: 3
- توصيف المساق:

This course develops academic reading, writing and research skills. It is designed to familiarize post graduate students specialized in Arabic Literature and criticism with terminologies, concepts and usages in literature and literary studies. It exposes students to the different branches of literature pointing out the differences between Arabic and English and Western Literature. This course also offers these students an opportunity to read, summarize and translate articles written in English relevant to their discipline.

ب - مساقات الفصل الثاني (الاختيارية)

المساقات الاختيارية (يختار الطالب مساقاً واحداً من المساقات الآتية)		
عدد الساعات	المساق	رقم المساق
3	التداولية وتحليل الخطاب	0911224
3	أدب الطفل	0911225
3	التدقيق اللغوي ومعالجة النصوص	0912227
3	تحقيق النصوص	0912229

2- برنامج ماجستير (الدراسات اللغوية)

أولاً: الخطة الدراسية:

الخطة الدراسية 2026-2021		
الفصل الدراسي الأول:		
المساقات الإجبارية (9ساعات)		
عدد الساعات	المساق	رقم المساق
3	قضايا نحوية وصرفية	0912111
3	اللسانيات المعاصرة واللسانيات التطبيقية	0912112
3	مناهج البحث	0912113
المساقات الاختيارية (يختار الطالب مساقاً واحداً من المساقات الآتية)		
3	علم المصطلح والمعجمية	0912214
3	البلاغة والأسلوبية	0912216
3	اللغة الإنجليزية والترجمة	0912217
3	القراءات القرآنية	0912218
	علم الدلالة	0912219
الفصل الدراسي الثاني:		
المساقات الإجبارية (9ساعات)		
عدد الساعات	المساق	رقم المساق
3	أصول النحو ومدارسه	0912121
3	مناهج تحليل الخطاب	0912122
3	نصوص تخصصية باللغة الإنجليزية	0912123
المساقات الاختيارية (يختار الطالب مساقاً واحداً من المساقات الآتية)		
3	نصوص نحوية وصرفية قديمة وحديثة	0912224
3	علم اللغة الحاسوبي	0912225
3	اللسانيات العربية	0912226
3	التدقيق اللغوي ومعالجة النصوص	0912227
3	علم اللغة النصي	0912228
	تحقيق النصوص	0912229
24	مجموع الساعات المعتمدة للفصلين (12+12)	
18	الرسالة (9+9)	
42	المجموع الكلي	

ثانيًا: توصيف المساقات

1- توصيف مساقات الفصل الأول:

أ- مساقات الفصل الأول (الإجبارية)

- اسم المساق: قضايا نحوية وصرفية
- رقم المساق: 0912111
- عدد الساعات: 3
- توصيف المساق:

يتناول هذا المساق دراسة بعض القضايا النحوية والصرفية، وذلك من أمهات المصادر النحوية، التي تمثل مناهج التفكير النحوي بمفهومه العام، عند رواد علم النحو، كسيبويه وابن جني وغيرهما، كقضية العامل النحوي، والاحتجاج بالحديث النبوي الشريف، وسبل تحليل تلك القضايا وتناولها، ومعرفة قضايا الإبدال والإعلال، وعلاقتها بعلم الأصوات، وأنواعها وما مدى معيارية ما ورد منهما في الاستعمال العربي. ودراسة بنية الكلمة وما يعتريها من تغيير بالزيادة وما يترتب عليه من دلالات، وكيفية العدول عن هذه المعاني.

- اسم المساق: اللسانيات المعاصرة واللسانيات التطبيقية
- رقم المساق: 0912112
- عدد الساعات: 3
- توصيف المساق:

يجمع هذا المساق بين اللسانيات المعاصرة (اللسانيات النظرية واللسانيات التطبيقية) بجميع مجالاتها، فهو مساق مكون من التأطير النظري والإجراء التطبيقي، يهدف هذا المساق إلى تأسيس المعرفة اللسانية بمدارسها واتجاهاتها المختلفة، ومجالاتها التطبيقية في الحقول المعرفية المتعددة. ويتيح للطلاب إمكانية التعامل مع المنجز اللساني العالمي والعربي على حد سواء، ويكشف له الجهود العلمية النظرية والتطبيقية التي ميزت المنجز اللساني في الثقافة الإنسانية المعاصرة. فيمتلك الطالب المرجعية المعرفية التي تؤطر الفكر اللساني بمفاهيمه واصطلاحاته، وإجراءاته التطبيقية. ويطلع على النتائج العلمية النظرية والإجرائية المحققة التي تساعده على امتلاك كفاية لسانية نظرية ومهارة تطبيقية، يمكن له استخدامها في البحث في اللغة العربية وترقيتها في ميدان تعليم اللغات، والبرمجة الآلية للغة والترجمة، والدراسات التقابلية، وتحليل الخطابات والنصوص.

- اسم المساق: **مناهج البحث**
- رقم المساق: **0912113**
- عدد الساعات: **3**
- توصيف المساق:

يتضمن المساق تعريفًا بالبحث العلمي وشروطه، وقيم البحث العلمي، وأخلاقيات الباحث، ثم يتطرق إلى تطبيقات بحثية حول شروط اختيار العنوان، وخصائص الكتابة العلمية، وكتابة الخطة، وعمل الفهارس وطرائقه التوثيق الصحيحة، والتعرف على آليات البحث في المكتبة المركزية، والبحث على الشبكة المعلوماتية (الإنترنت)، والموسوعات العلمية الرقمية، ثم يتطرق إلى مناهج البحث في الأدب واللغة، ويدرس دراسة عميقة بعضًا من هذه المناهج كالمناهج الوصفي والتاريخي والمقارن والتقابلي والإحصائي والتحليلي، ويتطرق إلى خطوات دراسة هذه المناهج، ويتضمن المساق تعريفًا بالتراث العربي، ومناهج تحقيقه وضوابطه العلمية.

ب- مساقات الفصل الأول (الاختيارية)

المساقات الاختيارية (يختار الطالب مساقًا واحدًا من المساقات الآتية)		
عدد الساعات	المساق	رقم المساق
3	علم المصطلح والمعجمية	0912214
3	البلاغة والأسلوبية	0912216
3	اللغة الإنجليزية والترجمة	0912217
3	القراءات القرآنية	0912218
3	علم الدلالة	0912219

2- توصيف مساقات الفصل الثاني

أ- مساقات الفصل الأول (الإجبارية)

- اسم المساق: أصول النحو ومدارسه
- رقم المساق: 0912121
- عدد الساعات: 3
- توصيف المساق:

يتناول هذا المساق أصول النحو العربي ومدارسه ويدرس الأصول النحوية العربية كما هي عند رواد هذا العلم من البصريين والكوفيين من سماع وقياس وعلّة، بالإضافة إلى الإجماع والاستحسان والاستصحاب. كما يتناول بالعرض والتحليل المدارس النحوية التراثية، ويبين أسسها الفلسفية، وأهم رجالها من النحاة، وأهم مناهجها في التأليف النحوي.

- اسم المساق: مناهج تحليل الخطاب
- رقم المساق: 0912122
- عدد الساعات: 3
- توصيف المساق:

يتناول هذا المساق تحليل الخطاب اللغوي بوصفه أحد الاتجاهات الأساسية التي ميزت الدرس اللساني الحديث في النصف الثاني من القرن الماضي، ويركز على تقديم مفاهيم أساسية في تحليل الخطاب عموماً، وتحليل الخطاب اللغوي بصفة خاصة، وأصوله النظرية والإجرائية، ومسار التحول اللساني من لسانيات العلامة إلى لسانيات الخطاب. كما يسعى إلى التعريف باستراتيجيات الخطاب وتطبيقاتها، وتقديم نماذج لتحليل الخطاب اللغوي في نصوص تراثية وأخرى حديثة، وفق ما توفره مدونة مناهج تحليل الخطاب.

- اسم المساق: نصوص تخصصية باللغة الإنجليزية
- رقم المساق: 0912123
- عدد الساعات: 3
- توصيف المساق:

This course develops academic reading, writing, and research skills. It is designed to familiarize postgraduate students specialized in Arabic Language and linguistics with terminologies, concepts, and usages in Linguistics and Language studies. It exposes students to the different branches of linguistics pointing out the differences between Arabic and English Language. Also this course offers postgraduate students an opportunity to read and summarize and translate articles written in English relevant to their discipline.

ب- مساقات الفصل الثاني (الاختيارية)

المساقات الاختيارية (يختار الطالب مساقاً واحداً من المساقات الآتية)		
عدد الساعات	المساق	رقم المساق
3	نصوص نحوية وصرفية قديمة وحديثة	0912224
3	علم اللغة الحاسوبي	0912225
3	اللسانيات	0912226
3	التدقيق اللغوي ومعالجة النصوص	0912227
3	علم اللغة النصي	0912228
3	تحقيق النصوص	0912229

برنامج دكتوراه اللغة العربية وآدابها

1- الفلسفة في الدراسات اللسانية

2- الفلسفة في الدراسات الأدبية والنقدية

الرؤية، والرسالة، والأهداف، والمخرجات، والخطة، والتوصيف

أولاً: الرؤية والرسالة والأهداف والمخرجات

1- الرؤية:

يطمح برنامج دكتوراه اللغة العربية في جامعة الوصل أن يكون الأفضل محلياً وإقليمياً وعالمياً، منفتحاً إيجابياً على ثقافة العصر، فاعلاً في صناعة المستقبل.

2- الرسالة:

يعمل البرنامج على إعداد المتخصصين في اللغة العربية علمياً وبحثياً، وصقل مهاراتهم وقدراتهم، وتأهيلهم لتطبيق المعارف والخبرات في مجالات البحث، وسوق العمل، مستوعبين التراث ومنفتحين على المناهج العلمية ومدارسها، ممتلكين مهارات التفكير الناقد والتعلم الذاتي والعمل بروح الفريق والإبداع.

3- الأهداف:

يهدف برنامج دكتوراه الفلسفة في اللغة العربية وآدابها بجامعة الوصل إلى:

- أ- تكوين باحثين أكاديميين مُعزّزين بمرجعية لغوية وأدبية متخصصة، تمنحهم القدرات المعرفية، والمهارات الكافية التي تؤهلهم لمواكبة مختلف التحولات المعرفية الكبرى.
- ب- تأهيل باحثين قادرين على امتلاك آليات البحث العلمي في الدراسات اللغوية والأدبية التراثية والمعاصرة، والانفتاح المعرفي والتعامل الإيجابي مع المنجز العلمي العالمي.
- ت- تكوين نخبة مؤهلة من الباحثين الذين يتبوؤون مراكز مهمة في المجتمع، ويسهمون في حركة النهضة بالتحديث والتطوير، وتنمية المحيط الاجتماعي.
- ث- تطوير الأنشطة البحثية وتفعيلها وتحيينها، بتشكيل فرق البحث العلمي، وفق مشروع علمي تتبناه كلية الآداب بجميع برامجها.
- ج- اعتماد مقاربات لسانية ونقدية وأدبية مُوطَّرة بمرجعية معرفية وفكرية عميقة، تتجاوز نقل المعرفة اللغوية والأدبية والنقدية إلى مرحلة إنتاجها تنظيراً، وتوثيقاً، وإبداعاً، ونقداً.

- ح- التعمق في فهم النسق اللغوي والأدبي والثقافي العربي، وتعقب مساره الحضاري، تأصيلًا وتفسيرًا وتأويلًا، وربطه بالمنجز اللساني والأدبي العالمي.
- خ- العمل على إحياء التراث اللغوي والأدبي العربي، بإعداد البحوث الموجهة، وفق أهداف ثقافية وحضارية.

4- مخرجات برنامج دكتوراه فلسفة في اللغة العربية وآدابها:

أولاً: مخرجات برنامج دكتوراه الفلسفة في الدراسات اللسانية

1- المعرفة:

- أ- أن يتعرف على علوم اللسان العربي؛ اللغوية والنحوية.
- ب- أن يتعرف على نظريات اللسانيات المعاصرة ومناهجها.
- ت- أن يسجل الاختلاف بين المدارس والاتجاهات اللغوية واللسانية القديمة والحديثة.
- ث- أن يسجل حلولاً مستحدثة للمشكلات النحوية واللسانية.

2- المهارات:

- أ- أن يقارن بين الدراسات اللغوية الحديثة والنظريات النحوية القديمة.
- ب- أن يتبنى استراتيجية بحثية في مجال اللسانيات والنحو تتماشى مع المتغيرات التي يشهدها عالم المعرفة.
- ت- أن يتقن استخدام الآليات المنهجية لمعالجة القضايا اللغوية الكبرى.
- ث- أن يقوم الآراء النحوية القديمة واللسانية الحديثة.

3- القدرات:

أ- الاستقلالية والمسؤولية:

- يقترح حلولاً للمشكلات اللغوية واللسانية في المحيط.
- ب- الدور في المحيط:
- أن يمتلك تصورًا أنبئًا واستشراقياً لترقية المعرفة اللغوية، وتفعيلها في الواقع الفعلي للمجتمع.
- أن يقود فريقًا بحثيًا لح المشكلات اللغوية واللسانية.

ت- التطوير الذاتي:

- أن يبادر بإنجاز أبحاث لغوية ذات صلة بالمشروع النهضوي للمجتمع. وأن يشارك في إثراء المعرفة والمهارات اللغوية واللسانية.

ثانيا: مخرجات بمناهج دكتوراه الفلسفة في الدراسات الأدبية والنقدية

1- المعرفة:

- أ- أن يتعرف على طبيعة الأدب والنظريات الأدبية المختلفة المرتبطة به.
- ب- أن يتعرف على المناهج النقدية المختلفة وكذا المصطلحات الخاصة بها.
- ت- أن يحيط بخصائص الأجناس الأدبية المختلفة وأنواع الخطاب.

2- المهارات:

- أ- أن يحلل النصوص الأدبية للتعرف على خصائصها الأسلوبية والجمالية.
- ب- أن ينقد النصوص وفق مناهج نقدية معاصرة.
- ت- أن يشرع في إعداد خطط لكتابة بحوث وفق الأسس العلمية.

3- القدرات:

أ- الاستقلالية والمسؤولية:

- أن تكون له رؤية منهجية ومعرفية خاصة تمكنه من القدرة على النقد والتحليل والمراجعة وإبداء الرأي.

ب- الدور في المحيط:

- أن يسهم بتقديم أفضل نتاجه الأدبي والثقافي في محيطه الاجتماعي والثقافي.

ت- التطوير الذاتي:

- أن يبادر في إنجاز مشاريع أدبية ونقدية وفق الأسس المنهجية والعلمية الخاصة بكل نوع أو اتجاه.

ثانياً- الخطة الدراسية وتوصيف المساقات

1- الخطة الدراسية وتوصيف مساقات الدكتوراه (فلسفة في الدراسات اللسانية)

أولاً: الخطة الدراسية:

الفصل الأول (12 ساعة)		
المساقات الإجبارية (9 ساعات)		
عدد الساعات	المساق	رقم المساق
3	المدارس اللسانية الحديثة	1012111
3	اتجاهات التأليف النحوي	1012112
3	Translating linguistic texts	1012113
9	المجموع	
المساقات الاختيارية (يختار الطالب مساقا واحدا بواقع 3 ساعات)		
3	أصول التفكير النحوي	1012214
3	قراءات نحوية في كتب التراث	1012215
3	النظريات النحوية الحديثة	1012216
3	المصطلحيات	1012217
3	الحجاج والبلاغة الجديدة	1012218
3	تيسير النحو وتجديده	1012219
3	المجموع	
الفصل الثاني (12 ساعة)		
المساقات الإجبارية (9 ساعات)		
عدد الساعات	المساق	رقم المساق
3	اللسانيات النصية	1012121
3	قضايا لغوية ونحوية	1012122
3	3Strategies in Translating linguistic text	1012123
9	المجموع	
المساقات الاختيارية (يختار الطالب مساقا واحدا بواقع 3 ساعات)		
عدد الساعات	المساق	رقم المساق
3	التداولية وتحليل الخطاب	1012224
3	اللغة الإنجليزية: نصوص استشراقية في اللغة والأدب	1012226
3	قراءات صرفية في كتب التراث	1012225
3	أصول البحث اللغوي وتحقيق التراث	1012227
3	اللسانيات التقابلية	1012228
3	نظرية الصرف العربي	1012229
3	المجموع	

الفصل الثالث		
عدد الساعات	المساق	رقم المساق
8	الرسالة	1012131
الفصل الرابع		
عدد الساعات	المساق	رقم المساق
8	الرسالة	1012131
الفصل الخامس		
عدد الساعات	المساق	رقم المساق
8	الرسالة	1012131
الفصل السادس		
عدد الساعات	المساق	رقم المساق
8	الرسالة	1012131

ثانيًا- توصيف المساقات:

1- توصيف مساقات الفصل الأول:

أ- مساقات الفصل الأول (الإجبارية)

- اسم المساق: المدارس اللسانية الحديثة
- رقم المساق: 1012111
- عدد الساعات: 3
- توصيف المساق:

يدعم هذا المساق المعارف اللسانية التي اكتسبها الطالب من قبل في المساقات اللغوية ويثريها، ويكشف له جهود اللغويين العرب وغير العرب في تأصيل المعرفة اللسانية وتأسيسها، ويبين له تأثيراتها المختلفة في تشكل المدارس اللسانية الحديثة التي ميزت دراسة اللغة منذ مطلع القرن الماضي، وبذلك يمتلك المعرفة اللسانية القديمة والحديثة، ويطلع على النتائج العلمية المحققة في ظلّ المتغيرات العلمية والمنهجية للمدارس والاتجاهات اللسانية العالمية وتطبيقاتها المختلفة، وأثر ذلك كله في تشكل المعرفة اللسانية في الفكر العربي المعاصر.

- اسم المساق: اتجاهات التأليف النحوي
- رقم المساق: 1012112
- عدد الساعات: 3
- توصيف المساق:

يتناول هذا المساق (خصائص التأليف النحوي) والتباين الذي عرفه التأليف النحوي من (الكتاب) لسيبويه إلى العصر الحديث؛ حيث ظهرت أنواع مختلفة من المصنفات النحوية لكل منها خصائصه، وتوزعت على اتجاهات كبرى، نحو: التقييدي، والتأصيلي، والتطبيقي، والتعليمي، والتاريخي، والتأليف في الخلاف النحوي، وغيرها، إضافة إلى اتجاه التجديد والتيسير النحوي في العصر.

- اسم المساق: Translating linguistic texts
- رقم المساق: 1012113
- عدد الساعات: 3
- توصيف المساق:

This course paves the way for the study of translation within the modern linguistic theory. It sheds light on the linguistic measures that should be kept in mind when “translation proper” comes into practice. The course focuses on the translational decisions, their explanations, and alternatives from a linguistic point of view.

ب- مساقات الفصل الأول (الاختيارية)

المساقات الاختيارية (يختار الطالب مساقاً واحداً من المساقات الآتية)		
عدد الساعات	المساق	رقم المساق
3	أصول التفكير النحوي	1012214
3	قراءات نحوية في كتب التراث	1012215
3	النظريات النحوية الحديثة	1012216
3	المصطلحيات	1012217
3	الحجاج والبلاغة الجديدة	1012218
3	تيسير النحو وتجديده	1012219

2- توصيف مساقات الفصل الثاني:

أ- توصيف مساقات الفصل الثاني (الإجبارية)

- اسم المساق: اللسانيات النصية
- رقم المساق: 1012121
- عدد الساعات: 3
- توصيف المساق:

يقدم هذا المساق الآليات المعرفية والمنهجية الكافية لتعزيز المقاربة اللسانية النصية لدى الطالب، وهي الانتقال من حدود الجملة إلى حدود النص، وتمكينه من التعامل مع النصوص المنجزة عن طريق القراءة الممنهجة، والتفسير التأويلي التفاعلي ليكتسب كفاية (قدرة) نصية تساعد على إنتاج النصوص والخطابات، وتحليلها، على اختلاف الحقول المعرفية والثقافية والحضارية التي تنتمي إليها، بامتلاك جميع الأدوات النصية الفاعلة في تشكل بنية النص منها: الاتساق والانسجام والقصدية والتناص والإعلامية والإخبارية والمقبولية.

- اسم المساق: قضايا لغوية ونحوية
- رقم المساق: 1012122
- عدد الساعات: 3
- توصيف المساق:

يتناول هذا المساق قراءة لأبواب نحوية من كتب التراث بنظرة وصفية تحليلية تتخذ منهج البحث العلمي أساسًا، وأصول التفكير منطلقًا، ويتم اختيار هذه الأبواب من أمهات الكتب التراثية؛ للوقوف على آراء العلماء ومنهج تفكيرهم في هذه الأبواب، مما يتيح للطلاب التعرف على منهج العرب القدامى في استقراء النصوص القرآنية، والأحاديث النبوية، والشعر لدراسة ظاهرة نحوية معينة.

- اسم المساق: Strategies in Translating linguistic text
- رقم المساق: 1012123
- عدد الساعات: 3
- توصيف المساق:

The primary objective of the course is to enable students to acquire the body of theoretical and applied translation. Basic principles of machine translation are introduced. After taking this course you will be able to understand the main difficulties of translating natural languages and the principles of different machine translation approaches. A main focus of the course will be the current state-of-the-art neural machine translation technology which uses deep learning methods to model the translation process. Moreover, the course is an attempt to train students on problem-solving and critical thinking in the in-depth translation practices, and to apply the acquired theoretical knowledge in the translational acts.

ب- مساقات الفصل الثاني (الاختيارية)

المساقات الاختيارية (يختار الطالب مساقاً واحداً من المساقات الآتية)		
عدد الساعات	المساق	رقم المساق
3	التداولية وتحليل الخطاب	1012224
3	قراءات صرفية في كتب التراث	1012225
3	اللغة الإنجليزية: نصوص استشرافية في اللغة والأدب	1012226
3	أصول البحث اللغوي وتحقيق التراث	1012227
3	اللسانيات التقابلية	1012228
3	نظرية الصرف العربي	1012229

2- الخطة الدراسية وتوصيف مساقات برنامج الدكتوراه (فلسفة في الدراسات الأدبية والنقدية) أولاً: الخطة الدراسية:

الفصل الأول (12 ساعة)		
المساقات الإلزامية (9 ساعات)		
عدد الساعات	المساق	رقم المساق
3	التحولات الشعرية العربية	1011111
3	مناهج النقد الأدبي	1011112
3	ترجمة النصوص الأدبية (باللغة الإنجليزية)	1011113
9	المجموع	
المساقات الاختيارية (يختار الطالب مساقاً واحداً بواقع 3 ساعات)		
3	اتجاهات النقد العربي القديم	1011214
3	المدارس الأدبية	1011215
3	الحجاج والبلاغة الجديدة	1011216
3	قراءة جديدة في نصوص تراثية 3	1011217
3	اتجاهات النقد العربي القديم	1011218
	المدارس الأدبية	1011219
3	المجموع	
الفصل الثاني (12 ساعة)		
المساقات الإلزامية (9 ساعات)		
عدد الساعات	المساق	رقم المساق
3	التحليل اللغوي والجمالي للنصوص	1011121
3	السرديات العربية	1011122
3	دراسات في الأدب المقارن	1011123
9	المجموع	
المساقات الاختيارية (يختار الطالب مساقاً واحداً بواقع 3 ساعات)		
عدد الساعات	المساق	رقم المساق
3	التداولية وتحليل الخطاب	1011224
3	الأدب والدراسات البينية	1011225
3	اللغة الإنجليزية: نصوص استشرافية في اللغة والأدب	1011226
3	المصادر الأدبية	1011227
3	المجموع	

الفصل الثالث		
عدد الساعات	المساق	رقم المساق
8	الرسالة	1011131
الفصل الرابع		
عدد الساعات	المساق	رقم المساق
8	الرسالة	1011131
الفصل الخامس		
عدد الساعات	المساق	رقم المساق
8	الرسالة	1011131
الفصل السادس		
عدد الساعات	المساق	رقم المساق
8	الرسالة	1011131

مجموع الساعات المعتمدة للفصلين 24

1011131 الرسالة: الحد الأدنى لمجموع الساعات المعتمدة =

4 فصول 8 x = ساعات الفصل 32

مجموع الساعات الكلي 56

ثانياً- توصيف المساقات

1- توصيف مساقات الفصل الأول:

أ- مساقات الفصل الأول (الإجبارية)

- اسم المساق: التحولات الشعرية العربية
- رقم المساق: 1011111
- عدد الساعات: 3
- توصيف المساق:

يرصدُ هذا المساقُ حركة التطور والتحديث التي لحقت المسار الشعري العربي وتحولاته الكبرى في ضوء تطور الحضارة العربية والإسلامية شرقاً وغرباً عبر مساره الطويل؛ منذ بداية تأسيس النموذج الفني في العصر الجاهلي مروراً بعصر بني العباس وعصر الأندلس وحتى العصر الحديث: الاتجاه الإحيائي فالرومانسي فالحدائي. ويقف عند أبرز المبدعين الذين شكلوا نواة التطور الشعري في عصورهم، سواء أكان ذلك التجديد في المضامين والرؤى أم كان في الشكل والبناء الفني، مع الوقوف أمام النص الشعري وتحليله شكلاً ومضموناً؛ بناء على تلك المتغيرات الحضارية، والسياقات التاريخية والسياسية والثقافية والاجتماعية التي أسهمت في تشكيله وتحوله.

- اسم المساق: مناهج النقد الأدبي
- رقم المساق: 1011112
- عدد الساعات: 3
- توصيف المساق:

يهدف المساق إلى تعميق فهم الطالب لأبرز المناهج النقدية (السياقية والنسقية) التي طرحها الفكر النقدي المعاصر عند الغرب والعرب في مرحلة النضج عند أبرز النقاد على المستوى الفني اللغوي، والأسلوبي والنفسي والاجتماعي والبنوي، كما يهدف إلى تدريب الطالب على كيفية مواجهة النص الأدبي بالأدوات النقدية المختلفة، والبحث في القضايا المعقدة التي هي الهدف الأساس من الدراسات العليا، وفق منهج نقدي سليم. ويقف عند أبرز النقاد المعاصرين الذين تكاملت على أيديهم أدوات النقد ومناهجه، وتجليه المفاهيم النقدية والقضايا الكبرى الأكثر إثارة الجدل عند الغربيين والعرب.

- اسم المساق: ترجمة النصوص الأدبية (باللغة الإنجليزية)
- رقم المساق: 1011113
- عدد الساعات: 3
- توصيف المساق:

This course sheds light on Literary Translation: its standards and problems, especially cultural, textual, and structural ones. It focuses on preserving the imagery and the aesthetic characteristics of the source text (SL). Moreover, the course covers the qualities of a good translator of literary texts in managing processes of adaptation and Arabization.

ب- مساقات الفصل الأول (الاختيارية)

المساقات الاختيارية (يختار الطالب مساقاً واحداً من المساقات الآتية)		
عدد الساعات	المساق	رقم المساق
3	اتجاهات النقد العربي القديم	1011214
3	المدارس الأدبية	1011215
3	الحجاج والبلاغة الجديدة	1011216
3	قراءة جديدة في نصوص تراثية	1011217

2- توصيف مساقات الفصل الثاني:

أ- مساقات الفصل الأول (الإجبارية)

- اسم المساق: التحليل اللغوية والجمالي للنصوص
- رقم المساق: 1011121
- عدد الساعات: 3
- توصيف المساق:

يضم المساق قسمين: تمهيدا نظريا، يتكون من التعريف بالنص الأدبي بوصفه نسقا لغويا منفتحا دالا، متمسا بقناع الغموض والغرابة والانزياح والخرق المجسد لماهية أدبيته. ويتولى القسم الثاني لتعريف بنيات النص اللغوية المتعددة بتعدد الأجناس الأدبية: النسق الجمالي للنص السردي، النسق الجمالي للنص الدرامي، النسق الجمالي للنص الشعري الغنائي، النسق الجمالي للنص الحجاجي. وممارسة تطبيقية تحلل هذه الأنساق كما تتجلى في النص الجمالي: قديمة وحديثه: القرآن الكريم، السرد القديم: السيرة، والخرافة، والأقصوصة والمقامة. السرد الحديث: القصة القصيرة والرواية والسيرة الذاتية. الدراما. القصيدة القديمة والحديثة.. الترسل القديم. المقالة الحديثة.

- اسم المساق: السرديات العربية
- رقم المساق: 1011122
- عدد الساعات: 3
- توصيف المساق:

يتضمن المساق ثلاثة محاور: جنس الخبر وتقاطعه مع التاريخ المبني على الأحداث الواقعية، المبنى السردى. السرد العربي القديم: أثر القصص القرآني في بيئة النص السردى، السيرة الشخصية، قصص البخلاء، القصص العجائبي المتأثر بالقصص الهندي والفارسي، فن المقامة، السرد العربي الحديث: يتناول القصص العربي في مرحلة التأثر بالآداب الغربية في القرن العشرين ونقل التجربة السردية الأوروبية إلى الأدب العربي وعلاقتها بالسرديات العربية القديمة، تطور السرديات العربية الحديثة: من الرواية إلى القصة القصيرة جدا، وأبرز اتجاهاتها وكتّاب كل نوع منها على امتداد الخريطة العربية، وعلاقة فن السرد بفن الدراما، وكيف يتم تحويل القصة إلى سناريو.

- اسم المساق: دراسات في الأدب المقارن
- رقم المساق: 1011123
- عدد الساعات: 3
- توصيف المساق:

يتناول هذا المساق: التعريف بماهية الأدب المقارن وعوامل نشأته وتطوره، وميدان البحث فيه. وأبرز اتجاهاته، ويدرس العلاقات الأدبية الفكرية والفنية، العابرة للحدود اللغوية. كما يدرس ماهية الأدب بوصفه تجربة قائمة على المتنوع، من أجل استخراج القوانين الفاعلة في المجموع الوحيد. ويهتم بدراسة نظرية الأدب، ودراسة تاريخ الأفكار الفلسفية، الأخلاقية، الدينية، العلمية، السياسية، العائدة إلى التقاليد، المرتبطة بالفنون الجميلة. ودراسة الأشكال الأدبية.

ب- مساقات الفصل الثاني (الاختيارية)

المساقات الاختيارية (يختار الطالب مساقاً واحداً من المساقات الآتية)		
عدد الساعات	المساق	رقم المساق
3	التداولية وتحليل الخطاب	1011224
3	الأدب والدراسات البيئية	1011225
3	اللغة الإنجليزية: نصوص استشراقية في اللغة والأدب	1011226
3	المصادر الأدبية	1011227

الملحق (3): صفحة بيانات المناقشة

United Arab Emirates
AL WASL UNIVERSITY
Deanship of Graduate Studies



دولة الإمارات العربية المتحدة
جامعة الوصل
عمادة الدراسات العليا

نوقشت رسالة الماجستير الموسومة بـ (_____)

الموافق:

وأجيزت يوم بتاريخ:

أ- للماجستير

التوقيع	الصفة	الجامعة	المناقش
	مناقشاً خارجياً	جامعة.....	اسم المناقش
	مناقشاً داخلياً / رئيساً	جامعة الوصل - دبي	اسم المناقش
	مشرفاً	جامعة الوصل - دبي	اسم المناقش

ب- للدكتوراة

التوقيع	الصفة	الجامعة	المناقش
	مناقشاً خارجياً	جامعة.....	اسم المناقش
	مناقشاً داخلياً / رئيساً	جامعة الوصل - دبي	اسم المناقش
	مناقشاً داخلياً	جامعة الوصل - دبي	اسم المناقش
	مشرفاً	جامعة الوصل - دبي	اسم المناقش

غلاف الرسالة وبياناته

United Arab Emirates
AL WASL UNIVERSITY
Deanship of Graduate Studies



دولة الإمارات العربية المتحدة
جامعة الوصل
عمادة الدراسات العليا

الكلية: _____

القسم: _____

العنوان: _____

قدمت هذه الرسالة استكمالاً لمتطلبات الحصول على درجة _____ تخصص _____

إشراف الأستاذ الدكتور

إعداد الطالب/ة:

السنة الجامعية

هـ هـ

م م

مطبوعة طلب الالتحاق ببرنامج الدراسات العليا في جامعة الوصل

صورة شخصية	<h2 style="color: blue;">جامعة الوصل</h2> <p style="color: red; font-weight: bold;">طلب التحاق ببرنامج الدراسات العليا العام الجامعي 20 / 20</p>	 <p style="color: green; font-weight: bold;">قبول مشروط <input type="checkbox"/></p> <p style="color: green; font-weight: bold;">قبول كامل <input type="checkbox"/></p>									
<table border="1" style="width: 100%; border-collapse: collapse;"> <tr> <td style="width: 20%;">الكلية</td> <td style="width: 40%;">كلية الآداب</td> <td style="width: 40%;">كلية الدراسات الإسلامية</td> </tr> <tr> <td>البرنامج / ماجستير</td> <td> <input type="checkbox"/> اللغة العربية وآدابها / الدراسات اللغوية <input type="checkbox"/> اللغة العربية وآدابها / الدراسات الأدبية والنقدية </td> <td> <input type="checkbox"/> الدراسات الإسلامية (الفقه وأصوله) </td> </tr> <tr> <td>البرنامج / دكتوراه</td> <td> <input type="checkbox"/> الفلسفة في الدراسات الأدبية والنقدية <input type="checkbox"/> الفلسفة في الدراسات الساتية </td> <td> <input type="checkbox"/> الفلسفة في الفقه وأصوله </td> </tr> </table>	الكلية	كلية الآداب	كلية الدراسات الإسلامية	البرنامج / ماجستير	<input type="checkbox"/> اللغة العربية وآدابها / الدراسات اللغوية <input type="checkbox"/> اللغة العربية وآدابها / الدراسات الأدبية والنقدية	<input type="checkbox"/> الدراسات الإسلامية (الفقه وأصوله)	البرنامج / دكتوراه	<input type="checkbox"/> الفلسفة في الدراسات الأدبية والنقدية <input type="checkbox"/> الفلسفة في الدراسات الساتية	<input type="checkbox"/> الفلسفة في الفقه وأصوله		
الكلية	كلية الآداب	كلية الدراسات الإسلامية									
البرنامج / ماجستير	<input type="checkbox"/> اللغة العربية وآدابها / الدراسات اللغوية <input type="checkbox"/> اللغة العربية وآدابها / الدراسات الأدبية والنقدية	<input type="checkbox"/> الدراسات الإسلامية (الفقه وأصوله)									
البرنامج / دكتوراه	<input type="checkbox"/> الفلسفة في الدراسات الأدبية والنقدية <input type="checkbox"/> الفلسفة في الدراسات الساتية	<input type="checkbox"/> الفلسفة في الفقه وأصوله									
<table border="1" style="width: 100%; border-collapse: collapse;"> <tr> <td style="width: 20%;">رقم الجامعي</td> <td style="width: 20%;">رقم الطلب</td> <td style="width: 20%;">رقم الإيصال</td> <td style="width: 40%;">مستجد <input type="checkbox"/></td> </tr> <tr> <td style="width: 20%;">محول <input type="checkbox"/></td> <td style="width: 20%;"></td> <td style="width: 20%;"></td> <td style="width: 40%;"></td> </tr> </table>	رقم الجامعي	رقم الطلب	رقم الإيصال	مستجد <input type="checkbox"/>	محول <input type="checkbox"/>						
رقم الجامعي	رقم الطلب	رقم الإيصال	مستجد <input type="checkbox"/>								
محول <input type="checkbox"/>											
البيانات الشخصية (حسب جواز السفر):											
الاسم											
الجنسية	الجنسية الأم										
تاريخ الميلاد	اليوم	الشهر	السنة								
الحالة الاجتماعية	<input type="checkbox"/> أعزب <input type="checkbox"/> متزوج <input type="checkbox"/> مطلق <input type="checkbox"/> أرمل	الجنس	<input type="checkbox"/> ذكر <input type="checkbox"/> أنثى								
الحالة الوظيفية	<input type="checkbox"/> أعمل <input type="checkbox"/> لا أعمل	هاتف العمل									
جهة العمل	نوع العمل										
بيانات جواز السفر:											
رقم جواز السفر	جهة الإصدار										
تاريخ الانتهاء	الرقم الموحد										
خاص بالطلبة الإماراتيين:											
رقم الأسرة	رقم خلاصة القيد										
رقم البلدة	رقم الإضابرة										
رقم جواز سفر الأم (لأبناء المواطنين)											
بيانات بطاقة الهوية:											
رقم بطاقة الهوية	تاريخ الانتهاء										
بيانات الشهادة العلمية:											
آخر مؤهل جامعي	سنة التخرج										
الدولة	الإمارة أو المدينة										
نوع الشهادة	<input type="checkbox"/> حكومي <input type="checkbox"/> خاص <input type="checkbox"/> أخرى	التقدير									
المعدل حسب الشهادة	المعدل / 100										
معادلة الشهادة	<input type="checkbox"/> منهج وزارة <input type="checkbox"/> تمت المعادلة <input type="checkbox"/> تم تقديم طلب	رقم معادلة الشهادة									
هل سبق لك الالتحاق بإحدى مؤسسات التعليم العالي؟											
إذا كانت الإجابة بنعم يذكر اسم المؤسسة: التخصص: الدولة/المدينة:											
ملاحظة: في حالة التحويل من جامعة أخرى يرجى إرفاق السجل الدراسي للطلاب وتوصيف مفصل للمساقت.											
هاتف: 0097143961777	فاكس: 0097143961419	صندوق بريد: 50106 - دبي									
البريد الإلكتروني للمعادة: dpg@alwasl.ac.ae	البريد الإلكتروني للجامعة: info@alwasl.ac.ae	الموقع الإلكتروني: www.alwasl.ac.ae									

عنوان الطالب/ة:
1. داخل دولة الإمارات:

اسم الإمارة	المنطقة	هاتف المنزل (مع فتح الخط)	هاتف الطالب المحمول (مع فتح الخط)	00971-	00971-
		البريد الإلكتروني (إجباري)			

2. خارج دولة الإمارات:

الدولة	المدينة	هاتف المنزل (مع فتح الخط)	هاتف الطالب المحمول (مع فتح الخط)	00	00
		البريد الإلكتروني (إجباري)			

3. بيانات ولي الأمر:

اسم ولي الأمر	صلة القرابة	هاتف المحمول (مع فتح الخط)	00 -
مكان الإقامة	هاتف العمل	00 -	00 -

يرجى إرفاق المستندات الآتية مع طلب الالتحاق (لا تسترد) ووضع إشارة (√) في المربع:

صورة من شهادة الميلاد.	(4) صور شخصية حديثة ويكتب الاسم الثلاثي خلف كل صورة.
شهادة الفحص الطبي أصلية وسارية المفعول صادرة من جهة حكومية.	صورة مصدقة من آخر شهادة علمية .
شهادة حسن سيره وسلوك أصلية وسارية المفعول صادرة من جهة حكومية.	صورة من جواز السفر ساري المفعول ورقم الإضبارة والرقم الموحد للمواطنين.
سجل دراسي للطلبة المحولين مع توصيف المساقات.	صورة من خلاصة القيد لمواطني دولة الإمارات العربية المتحدة كاملة.
شهادة المهارات العلمية (ICDL- TOEFL- IELTS- EMSAT).	صورة من بطاقة الهوية الوطنية لدولة الإمارات العربية المتحدة.
صورة عن جواز سفر الأم وخلاصة قيدها وشهادة ميلادها وهويتها وعقد زواجها (لأبناء المواطنين).	صورة من بطاقة الهوية وجواز سفر الأم.

الرسوم الدراسية

رسوم التسجيل و البطاقة الجامعية مع الضريبة 5% وقدرها (05.157) درهم.
رسوم الدراسة لبرنامج الماجستير مع الضريبة 5% وقدرها (26,250.00) درهم تدفع سنويًا.
رسوم الدراسة لبرنامج الدكتوراه مع الضريبة 5% وقدرها (31,500.00) درهم تدفع سنويًا.
رسوم المواد الاستدراكية لساعة الواحدة مع الضريبة 5% وقدرها (630) درهم .

ملاحظات هامة:
الرسوم الدراسية المدفوعة من قبل الطالب غير مستردة في حال انسحاب الطالب أو إلغاء القيد. توقيع الطالب:

التعهد

أقر بأن الوثائق المقدمة والبيانات الواردة بهذا الطلب صحيحة. وأتعهد في حالة قبولي للدراسة بأن ألتزم باللوائح والقوانين ومراعاة الأعراف في الجامعة.

اجتياز اختبارات الإمارات القياسي (Emsat) أو ما يعادلها من الإختبارات المعتمدة حسب التخصص ، كما أوافق على تحمل العقوبات التي تقرها الجامعة وتترتب على عدم حصولي على الشهادة خلال السنة الأولى من الدراسة.

الاسم: التوقيع: التاريخ:

لاستخدام إدارة الدراسات العليا

البيان	الاسم	التوقيع	التاريخ
الموظف المسؤول عن التسجيل			
الموظف المسؤول عن إدخال البيانات في البرنامج			

هاتف: 0097143961777 فاكس: 0097143961419 صندوق بريد: 50106 - دبي
البريد الإلكتروني للعمادة: dpg@alwasl.ac.ae البريد الإلكتروني للجامعة: info@alwasl.ac.ae الموقع الإلكتروني: www.alwasl.ac.ae



مكتبة الجامعة



قاعة الدراسات العليا



الخلوات الدراسية

إحصائية بأعداد طلبة الدراسات العليا للعام الجامعي 2024/2023 م

أولاً: برنامج الماجستير:

المجموع	اللغة العربية وآدابها				الدراسات الإسلامية		التخصص
	الدراسات اللغوية		الدراسات الأدبية والنقدية		الفقه وأصوله		
	طلاب	طالبات	طلاب	طالبات	طلاب	طالبات	النوع
20	2	3	2	3	9	1	تمهيدي
45	2	5	0	12	18	8	تحضيرى
65	4	7	2	15	27	9	المجموع الكلي

ثانياً: برنامج الدكتوراه:

المجموع	دكتوراه الفلسفة في						التخصص
	الدراسات اللسانية		الدراسات الأدبية والنقدية		الفقه وأصوله		
	طلاب	طالبات	طلاب	طالبات	طلاب	طالبات	النوع
12	0	1	0	3	6	2	تمهيدي
39	3	4	3	5	16	8	تحضيرى
51	3	5	3	8	22	10	المجموع الكلي

- مجموع الطالبات المنتظمات في الدراسات العليا : 55 طالبة
- مجموع الطلاب المنتظمين في الدراسات العليا : 61 طالب
- المجموع الكلي لطلبة الدراسات العليا (ماجستير + الدكتوراه) = 116

إحصائية بأعداد خريجي الدراسات العليا ماجستير + دكتوراه

المجموع	اللغة العربية وآدابها				الشريعة الإسلامية		التخصص
	اللغة والنحو		الأدب والنقد		الفقه الإسلامي وأصوله		
	طلاب	طالبات	طلاب	طالبات	طلاب	طالبات	النوع
255	0	44	3	58	32	118	ماجستير
121	2	19	1	35	23	41	دكتوراه
376	2	63	4	93	55	159	المجموع الكلي

إحصائية بأعداد الخريجين (حسب الجنسية) للعام الجامعي

المجموع	إيران	افغانستان	بنجلادش	فلسطين	جزر القمر	الأردن	سوريا	الجزائر	مصر	العراق	اليمن	عمان	البحرين	السعودية	الإمارات	التخصص	البرنامج
150	1	1	0	1	0	0	2	2	0	2	1	22	2	3	113	الشريعة الإسلامية	ماجستير
105	0	0	0	0	0	0	0	0	1	0	2	28	0	2	72	اللغة العربية	
64	0	0	1	0	1	0	0	0	0	0	0	2	1	0	59	الشريعة الإسلامية	دكتوراه
57	0	0	0	0	0	1	1	0	0	0	2	4	0	0	49	اللغة العربية	
376	1	1	1	1	1	1	3	2	1	2	5	56	3	5	293	المجموع	

• مجموع أعداد خريجي الدراسات العليا 376

أعداد الطلبة المنتظمين (حسب الجنسية) للعام الجامعي 2024/2023 م

المجموع	الدول الغير عربية		الدول العربية		دول الخليج		المواطنين		الجنسية
	طلاب	طالبات	طلاب	طالبات	طلاب	طالبات	طلاب	طالبات	البرنامج
65	4	0	14	12	1	1	14	19	الماجستير
51	1	0	12	9	2	1	13	13	الدكتوراه
116	5	0	26	21	3	2	27	32	المجموع
116	5		47		5		59		الإجمالي

البرنامج	التخصص	الإمارات	السعودية	البحرين	عمان	اليمن	العراق	سوريا	صومال	فلسطين	مصر	إيران	أفغانستان	باكستان	ليبيا	جيبوتي	الأردن	فرنسا	موريتانيا	الجزائر	البرنامج		
																					ماجستير	دكتوراه	
	الشرعية الإسلامية	16	0	1	1	4	0	7	1	0	1	0	1	2	0	1	0	1	0	0	0	0	0
	اللغة العربية	17	0	0	0	1	0	6	0	2	0	0	0	0	1	0	1	0	1	0	0	0	0
	الشرعية الإسلامية	16	1	0	2	4	1	3	0	2	0	1	0	0	0	0	0	0	0	0	2	0	0
	اللغة العربية	10	0	0	0	0	2	2	0	0	1	0	0	0	0	0	4	0	0	0	0	0	0

- مجموع طالبات الماجستير (32) + مجموع طلاب الماجستير (33) = 65 طالب وطالبة.
- مجموع طالبات الدكتوراه (23) + مجموع طلاب الدكتوراه (28) = 51 طالب وطالبة.
- المجمع الكلي لطلبة الدراسات العليا المنتظمين: 116 طالب وطالبة.

إحصائية الرسائل العلمية ماجستير + دكتوراه (خريجين)

المجموع	غير قابلة للطباعة	غير راغبة بالطباعة	لم تطبع	قيد الطباعة	طبعت	البرنامج
255	0	32	103	6	114	الماجستير
121	6	3	47	13	52	الدكتوراه
376	6	35	150	19	166	المجموع

إحصائية الرسائل العلمية التي تخدم المجتمع الإماراتي (ماجستير+دكتوراه)

تخدم المجتمع الإماراتي	البرنامج
73	ماجستير
60	دكتوراه
133	المجموع الكلي

إحصائية بأعداد مناقشات حتى تاريخ 2024/05/09

المجموع	اللغة العربية وآدابها				الشريعة الإسلامية		البرنامج
	اللغة والنحو		الأدب والنقد		الفقه الإسلامي وأصوله		التخصص
	طلاب	طالبات	طلاب	طالبات	طلاب	طالبات	النوع
264	0	46	3	59	37	119	ماجستير
126	2	20	1	37	24	42	دكتوراه
390	2	66	4	96	61	161	المجموع الكلي



مناقشة رسالة الطالب/ أحمد مجدي حمد
ماجستير الفقه وأصوله



مناقشة رسالة الطالب/ صالح آل علي
دكتوراه الفلسفة في الفقه وأصوله



مناقشة رسالة الطالبة/ أروى مجاهد منصور
ماجستير اللغة والنحو



مناقشة رسالة الطالبة / موزة خميس الكندي
ماجستير الأدب والنقد



مناقشة رسالة الطالبة / وسام يحيى علوان
دكتوراه الفلسفة في الدراسات اللسانية



مناقشة رسالة الطالبة / مها أحمد صالح
دكتوراه الأدب والنقد

فهرس الموضوعات

11	ترحيب مدير الجامعة
13	تقديم
17	رؤية ورسالة جامعة الوصل
18	رؤية عمادة الدراسات العليا ورسالتها
19	الهيكل التنظيمي
20	أسماء البرامج الأكاديمية
22	نبذة عن برامج الدراسات العليا بالجامعة
27	الباب الأول: نظام القبول والتسجيل في مرحلة الدراسات العليا
32	الباب الثاني: نظام الدراسة
34	الباب الثالث: نظام الامتحانات في السنة التمهيدية
40	الباب الرابع: مرحلة إعداد الرسالة
44	الباب الخامس: طبع الرسالة ومواصفاتها ومناقشتها ومنح الدرجة
52	الباب السادس: الإنجازات الأكاديمية
53	الباب السابع: إيقاف القيد وإلغاؤه وإعادةه
55	الباب الثامن: الفصل الصيفي
56	الباب التاسع: المسابقات الاستدراكية
58	الباب العاشر: برنامج مساعد تدريس في برامج البكالوريوس
60	الباب الحادي عشر: المنح الدراسية في الدراسات العليا
61	الباب الثاني عشر: الإرشاد الأكاديمي
62	الباب الثالث عشر: التظلمات والالتماسات الأكاديمية
63	الباب الرابع عشر: اللائحة التأديبية العامة

64	الباب الخامس عشر: اللائحة التأديبية الخاصة بالانتحال العلمي
65	الباب السادس عشر: كلية الدراسات الإسلامية
67	الخطة الدراسية 2021-2026 - برنامج الماجستير في الفقه وأصوله
72	برنامج دكتوراه تخصص الفلسفة في الفقه وأصوله الرؤية والرسالة والأهداف والمخرجات والخطة والتوصيف
74	الخطة الدراسية 2021-2026 - دكتوراه (تخصص الفلسفة في الفقه وأصوله)
80	برنامج ماجستير اللغة العربية وآدابها
83	الخطة الدراسية وتوصيف مساقات تخصص الدراسات الأدبية والنقدية
88	برنامج ماجستير - الدراسات اللغوية
93	برنامج دكتوراه اللغة العربية وآدابها
96	الخطة الدراسية وتوصيف مساقات تخصص الدكتوراه (فلسفة في الدراسات اللسانية)
101	الخطة الدراسية وتوصيف مساقات برنامج الدكتوراه تخصص (فلسفة في الدراسات الأدبية والنقدية)
107	الملحق (3): صفحة بيانات المناقشة
108	غلاف الرسالة وبياناته
109	مطبوعة طلب الالتحاق ببرنامج الدراسات العليا في جامعة الوصل
112	إحصائية بأعداد طلبة الدراسات العليا
117	نماذج صور مناقشات

